

دانلود رایگان تمام آزمون‌های آزمایشی در کانال ما:

@Azmoonha_Azmayeshi

علوی

تمام پایه‌ها و رشته‌ها



آزمون‌ها آزماینتی
T.me/Azmoonha_Azmayeshi



شرکت تعاونی خدمات آموزشی کارکنان
سازمان سنجش آموزش کشور

گزینه دو



مؤسسه آموزشی فرهنگی

آزمون‌ها آزماینتی
T.me/Azmoonha_Azmayeshi

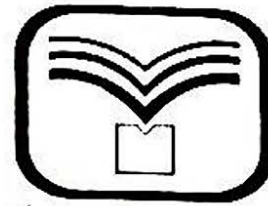


حلقه
سنجی





آزمون و آزمایشی



شرکت تعاونی خدمات آموزشی کارکنان
سازمان سنجش آموزش کشور

پتر دانشگاه اصلاح بنود، مصلحت اصلاح می نماید.
(عام خمسی زرد)

نام:

نام خانوادگی:

شماره داوطلبی:

صبح جمعه
۱۴۰۲/۱۰/۰۱

آزمون آزمایشی سنجش دوازدهم
مرحله چهارم

آزمون اختصاصی گروه آزمایشی علوم انسانی (دوازدهم)

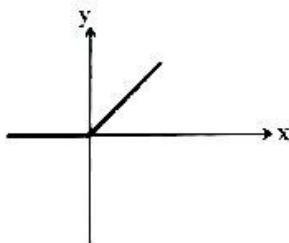
مدت پاسخگویی: ۱۲۰ دقیقه

تعداد سؤال: ۱۳۵

عنوان مواد امتحانی، تعداد، شماره سوالات و مدت پاسخگویی

ردیف	مواد امتحانی	تعداد سؤال	از شماره	تا شماره	مدت پاسخگویی
۱	ریاضی و آمار	۱۵	۱	۱۵	۱۸ دقیقه
۲	افسانه	۱۵	۱۶	۳۰	۱۱ دقیقه
۳	عنود و فصول ادبی	۲۵	۳۱	۵۵	۲۴ دقیقه
۴	عنود اجزایی	۱۵	۵۶	۷۰	۱۳ دقیقه
۵	عربی زبان قرآن	۱۵	۷۱	۸۵	۱۵ دقیقه
۶	تاریخ	۱۰	۸۶	۹۵	۸ دقیقه
۷	جغرافیا	۱۰	۹۶	۱۰۵	۸ دقیقه
۸	مطبق و فلسفه	۱۵	۱۰۶	۱۲۰	۱۲ دقیقه
۹	روان شناسی	۱۵	۱۲۱	۱۳۵	۱۲ دقیقه

- ۱- در تابع $y = x^2 - 4x + 1$ کمترین مقدار y کدام است؟
 ۱ (۴) ۲ (۳) ۳ (۲) ۴ (۱)
- ۲- در تابع خطی f داریم $f(3) = 3$ و $f(1) = 7$. آنگاه شیب خط نمودار f کدام است؟
 ۱ (۴) ۲ (۳) ۱ (۲) ۲ (۱)
- ۳- نقطهٔ مینیمم تابع درجهٔ دوم $f(x) = ax^2 + 6x + b$ برابر $(1, -3)$ است. مقدار b کدام است؟
 ۱ (۴) ۲ (۳) ۳ (۲) ۴ (۱)
- ۴- اگر تابع خطی f از نقاط $\begin{bmatrix} 2 \\ 2 \end{bmatrix}$ و $\begin{bmatrix} 3 \\ 5 \end{bmatrix}$ بگذرد، مقدار $f(1)$ کدام است؟
 ۱ (۴) ۲ (۳) ۳ (۲) ۴ (۱)
- ۵- اگر ماکسیمم تابع $y = (k+1)x^2 - 2x - 1$ برابر ۱ باشد، k کدام است؟
 ۱ (۴) ۲ (۳) ۳ (۲) ۴ (۱)



- ۶- شکل زیر نمودار کدام تابع است؟
 ۱ (۴) $y = |x-1| - 1$
 ۲ (۳) $y = 1 - |x-1|$
 ۳ (۲) $y = x - |x|$
 ۴ (۱) $y = x + |x|$
- ۷- برد تابع $f(x) = [-x]$ به‌ازای $-2 < x < 1$ برابر کدام گزینه است؟ []، نماد جزء صحیح است.
 ۱ (۴) $\{0, 1, 2\}$ ۲ (۳) $\{-1, 1, 2\}$ ۳ (۲) $\{-2, -1, 0\}$ ۴ (۱) $\{-1, 0, 1\}$

- ۸- اگر نمودار دو تابع $f(x) = \text{sign}(x)$ و $g(x) = \begin{cases} x^2 & x < 0 \\ -x^2 & x \geq 0 \end{cases}$ را در یک دستگاه مختصات رسم کنیم، چند نقطه برخورد دارند؟
 ۱ (۴) ۲ (۳) ۳ (۲) ۴ (۱)

- ۹- اگر $f(x) = [|3x|] - [|5x|]$ باشد، مقدار $f(\frac{1}{7})$ کدام است؟ []، نماد جزء صحیح است.
 ۱ (۴) ۲ (۳) ۳ (۲) ۴ (۱)

- ۱۰- اگر ضابطه تابع $f(x) = x + 2$ و $(f \times g)(x) = 2x^2 + 4x^3 + x + 2$ با دامنهٔ مجموعهٔ اعداد حقیقی باشند، در این صورت ضابطه تابع $g(x)$ کدام است؟
 ۱ (۴) $2x^2 - 1$ ۲ (۳) $2x^3 + 1$ ۳ (۲) $2x^2 + 1$ ۴ (۱) $2x^3 - 1$

- ۱۱- اگر $f = \{(0, 1), (-2, 3), (3, 4)\}$ و $g(x) = \sqrt{x-2}$ باشند، برد تابع $f + g$ کدام است؟
 ۱ (۴) $\{1, 3, 5\}$ ۲ (۳) $\{1, 2\}$ ۳ (۲) $\{5\}$ ۴ (۱) $\{3\}$

- ۱۲- اگر $f(x) = \begin{cases} \text{sign}(x) & x > 2 \\ 3 & -1 \leq x \leq 2 \\ -[x] & x < -1 \end{cases}$ باشد، حاصل $f(\sqrt{2} + 1) + f(-\frac{3}{4})$ کدام است؟ []، نماد جزء صحیح است.
 ۱ (۴) ۲ (۳) ۳ (۲) ۴ (۱)

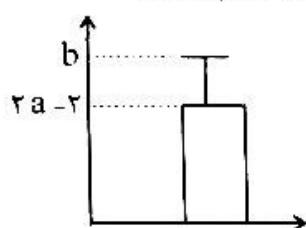
۱۳- کدام مورد زیر مربوط به گام سوم چرخه علم آمار در حل مسائل نیست؟

- (۱) تعیین ایده‌های جدید، مربوط به همین گام است.
- (۲) در این گام، واقعاً کار عملی انجام می‌دهیم و داده‌ها را گردآوری می‌کنیم.
- (۳) تصمیم‌گیری در مورد حذف داده‌های دور افتاده، مربوط به همین گام است.
- (۴) اگر موقع ثبت داده‌ها متوجه شویم که اشتباهی رخ داده است در این مرحله به پاکسازی و اصلاح داده‌ها اقدام می‌کنیم.

۱۴- انتخاب واحد اندازه‌گیری مناسب در کدام گام آماری صورت می‌گیرد؟

- (۱) تحلیل داده‌ها
- (۲) طرح و برنامه‌ریزی
- (۳) بیان مسئله
- (۴) گردآوری داده‌ها

۱۵- نمودار میانگین و انحراف معیار داده‌های ۱۳، ۴ - ۳a و ۳ به شکل زیر است. مقدار b کدام است؟



(۱) ۲۵

(۲) ۱۷

(۳) $5 + \sqrt{17}$

(۴) $8 + \sqrt{17}$

اقتصاد

۱۶- کدام گزینه در بردارنده پاسخ درست و کامل پرسش‌های زیر است؟

- الف- گاهی در شرایطی که بازار کالایی دچار عدم تعادل «کمبود تقاضا» می‌شود؛ دولت از طریق تغییر یکی از انواع مالیات‌ها، سعی در ایجاد تعادل در بازار می‌کند. در واقع دولت کدام نوع مالیات را و در چه جهتی تغییر می‌دهد؟
- ب- با افزایش قیمت شکر، بازار کدام محصول دچار «مازاد عرضه» می‌شود؟
- پ- هر یک از عبارات داده‌شده در متن زیر، به ترتیب به کدام «نوع مالیات» اشاره دارد؟

«دولت تصمیم می‌گیرد که به بطریقی‌ها و قوطی‌های پلاستیکی، مالیات وضع کند - دولت از املاک در حال انتقال مالکیت‌شان، مالیات می‌گیرد - شرکت‌ها باید درصدی از درآمد خود را به عنوان مالیات، پرداخت کنند.»

- (۱) الف: مالیات بر مصرف - کاهشی
ب: چای
پ: مالیات بر مصرف - مالیات بر دارایی - مالیات بر درآمد
- (۲) الف: مالیات بر مصرف - افزایشی
ب: قهوه
پ: مالیات بر مصرف - مالیات بر دارایی - مالیات بر ارزش افزوده
- (۳) الف: مالیات بر ارزش افزوده - افزایشی
ب: نبات
پ: مالیات بر درآمد - مالیات بر درآمد - مالیات بر ارزش افزوده
- (۴) الف: مالیات بر ارزش افزوده - کاهشی
ب: قند
پ: مالیات بر درآمد - مالیات بر فروش - مالیات بر مصرف

۱۷- در کدام گزینه بهترین تعریف، برای «الگوی اقتصادی» ارائه شده است؟

- (۱) نمایشی پیچیده از تمام واقعیت‌های به ظاهر ساده برای مشخص شدن بسیاری از واقعیت‌های پنهان موضوع و کمک به تمرکز بر چند موضوع مهم به‌طور همزمان.
- (۲) تصویری ساده از یک مشکل اقتصادی که صرفاً با تمرکز بر مسیر دستیابی به راه‌حل، امکان رفع مشکل محدودیت منابع را فراهم کرده و مفهوم «تبادل» را بی‌اعتبار می‌کند.
- (۳) تصویری پیچیده از تمام جوانب یک مشکل اقتصادی که با تمرکز بر جزئیات و بی‌اهمیت ساختن مفهوم تبادل، مشکل اصلی جوامع یعنی کمبود را حل می‌کند.
- (۴) نمایشی ساده از یک واقعیت پیچیده در حوزه‌های اقتصادی که با رها کردن جزئیات اضافی، کمک می‌کند تنها بر آنچه اهمیت دارد، متمرکز شویم.

۱۸- کارخانه فرضی «نفس‌یار» سالانه ۲۰ دستگاه «اکسیژن‌ساز»، به ارزش هر کدام ۱۰۰ میلیون تومان را تولید می‌کند. چنانچه ارقام هزینه این واحد تولیدی؛ به شرح زیر باشد:

- ۱۰ نفر کارگر با حقوق ماهانه ۳ میلیون تومان

- هزینه سالانه مواد اولیه معادل ۲۰٪ کل حقوق سالانه کارگران

- مجموع هزینه‌های استهلاک و اجاره سالانه محل کارخانه تولیدی معادل ۴ در آمد سالانه کارخانه

الف- اگر قرار باشد کارخانه هزینه امکانات عمومی که دولت در اختیارش قرار می‌دهد؛ (شامل: احداث و تجهیز روشنایی معابر بیرون کارخانه به ارزش سالانه ۴۰ میلیون تومان، احداث و تجهیز جاده‌های حمل‌ونقل اطراف کارخانه معادل ۵۰ میلیون تومان و هزینه تأمین امنیت بازار خرید مواد اولیه، معادل ۶۰ میلیون تومان) را خودش پرداخت کند؛ چه تغییری در درآمد، سود یا زیان سالانه کارخانه ایجاد می‌شود؟

ب- اکنون فرض کنید که دولت سالانه، معادل ۵٪ درآمد کارخانه را به‌عنوان مالیات امکانات عمومی ارائه شده، دریافت کند. در اینصورت؛ تأثیر این مالیات بر سود یا زیان کارخانه چقدر است؟

پ- پرداخت مالیات توسط کارخانه، به نفع آن است یا به ضرر؟ به چه مقدار؟

(۱) الف: درآمد تغییری نمی‌کند - سود به میزان ۱۵۰ میلیون تومان کاهش می‌یابد. ب: سود به میزان ۱۰۰ میلیون تومان کاهش می‌یابد. پ: به نفع آن - به میزان ۵۰ میلیون تومان

(۲) الف: درآمد کاهش می‌یابد - سود به میزان ۱۵۰ میلیون تومان افزایش می‌یابد. ب: سود تغییری نمی‌کند. پ: به ضرر آن - به میزان ۱۰۰ میلیون تومان

(۳) الف: درآمد تغییری نمی‌کند - زیان سالانه، ۱۵۰ میلیون تومان افزایش می‌یابد. ب: زیان به میزان ۱۰۰ میلیون تومان، افزایش می‌یابد. پ: به ضرر آن - به میزان ۱۰۰ میلیون تومان

(۴) الف: درآمد کاهش می‌یابد - زیان سالانه، ۱۵۰ میلیون تومان کاهش می‌یابد. ب: سود به میزان ۱۰۰ میلیون تومان افزایش می‌یابد. پ: به نفع آن - به میزان ۵۰ میلیون تومان

۱۹- عبارتهای درست در رابطه با مفاهیم «منحنی مرز امکانات» و «الگوی اقتصادی» کدام است؟

الف- منحنی مرز امکانات یک الگوی ساده اقتصادی از وضعیت تولید یک بنگاه ساده است که اعتبار لازم برای بررسی شرایط تولیدی یک کشور را ندارد.

ب- در شرایطی که اقتصاد ناکارا است، این امکان وجود دارد که بدون آنکه از تولید کالاهای دیگر کاسته شود، حداقل، میزان تولید یک کالا تا مرز کارایی افزایش یابد.

پ- انتقال نقاط از زیر مرز امکانات به روی مرز تولید، مستلزم افزایش سطح منابع و امکانات یا پیدایش یک تکنولوژی جدید است.

ت- با توجه به اینکه مرز امکانات تولید، مرزی است بین آنچه می‌توان تولید کرد و آنچه نمی‌توان؛ به‌جز نقاط روی مرز، سایر نقاط غیرقابل دسترسی هستند.

ث- تنها زمانی می‌توان گفت که انتقال نقاط تولید، هیچ هزینه فرصتی دربر نداشته که بخواهیم از وضعیت کارایی به ناکارایی نقل مکان کنیم و حداقل یکی از انواع تولیدات را نسبت به قبل کمتر تولید کنیم.

ج- بدیهی است تولیدکنندگان برای انتخاب بهترین وضعیت تولید و افزایش سطح سودآوری، باید به سراغ یکی از نقاط ابتدایی یا انتهایی مرز امکانات بروند.

(۱) الف - ب - ج (۲) فقط ب (۳) پ - ت - ث - ج (۴) پ - ت

۲۰- کدام گزینه به ترتیب، درست و نادرست بودن گزاره‌های زیر را نشان می‌دهد؟

الف- گاهی دولت برخی فعالیت‌ها را که برای افراد جامعه مفید است، از پرداخت مالیات معاف می‌کند.

ب- دولت سالانه بخشی از درآمد خود را از طریق ایجاد بدهی تأمین می‌کند؛ یعنی به مردم قرض می‌دهد یا آن‌ها را در طرح‌های عمرانی و سرمایه‌گذاری دولت شریک می‌کند و از محل سود این طرح‌ها، عوایدی را بین آن‌ها تقسیم می‌کند.

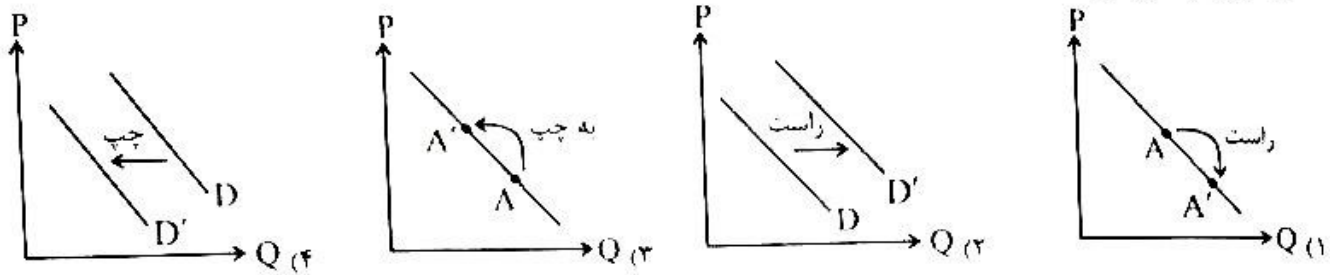
پ- اکثر درآمدهای غیرمالیاتی دولت که از محل فروش دارایی‌های تجدیدنپذیر به‌دست می‌آید، ناپایدار است؛ زیرا منابع درآمدی حاصل شده صرفاً به تأمین هزینه‌های جاری دولت اختصاص می‌یابد.

ت- در مالیات بر ارزش افزوده، به‌دلیل اینکه مالیات پرداخت‌شده تولیدکنندگان قبلی از مالیات بر فروش افراد بعدی کسر می‌شود، در واقع کالاها و خدمات واسطه‌ای را معاف از مالیات می‌کند.

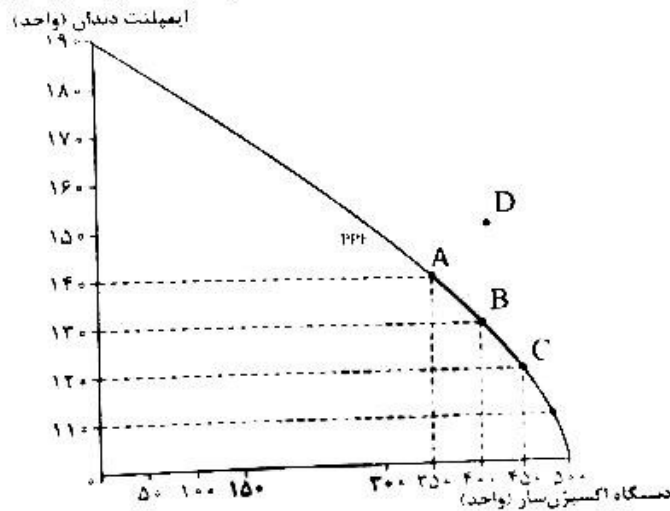
ث- مالیات مستقیم، تابع سیاست‌های کلان بازرگانی و شرایط اقتصادی کشور است.

(۱) ن - د - د - ن - ن (۲) د - ن - ن - ن - د (۳) ن - ن - د - ن - د (۴) د - ن - ن - ن - د

۲۱- با فرض ثابت بودن قیمت کالای پست، کاهش درآمد خانوار کدام یک از حالت‌های زیر را برای منحنی تقاضای این کالا به وجود می‌آورد؟



۲۲- یک شرکت فرضی دانش‌بنیان طبق نمودار مرز امکانات تولید زیر، اقدام به تولید و عرضه دو محصول «ایمپلنت دندان» و «دستگاه اکسیژن‌ساز» کرده است. با توجه به نمودار، پاسخ درست پرسش‌های زیر، در کدام گزینه است؟



الف- در شرایط کرونا و به دلیل افزایش تقاضا برای دستگاه اکسیژن‌ساز، تولید این محصول افزایش پیدا کرد؛ به نحوی که ترکیب تولید از نقطه A به نقطه B تغییر کرد. چنانچه هزینه فرصت این انتخاب، ۸۷,۵۰۰,۰۰۰ تومان باشد؛ قیمت هر واحد ایمپلنت دندان چقدر است؟

ب- با فرض اینکه ترکیب تولید همچنان در نقطه B باشد؛ اگر تعدادی کارگر در خط تولید دستگاه اکسیژن‌ساز استخدام شوند؛ در این صورت، منحنی مرز امکانات تولید چه تغییری خواهد کرد؟

پ- چنانچه دولت با توجه به عملکرد شرکت، معافیت‌های مالیاتی شرکت را به ۱۰۰ درصد برساند و همین عامل صرف ارتقا تکنولوژی کاربردی شرکت شود در این صورت، منحنی مرز امکانات چه تغییری می‌کند؟

- الف: ۸,۷۵۰,۰۰۰ ب: بدون تغییر می‌ماند.
- الف: ۸۷۵,۰۰۰,۰۰۰ ب: به نقطه C جابه‌جا می‌شود.
- الف: ۸,۷۵۰,۰۰۰ ب: انتقال به سمت راست و تحقق نقاط آرزو
- الف: ۸۷۵,۰۰۰,۰۰۰ ب: بدون تغییر می‌ماند.
- الف: ۸۷۵,۰۰۰,۰۰۰ ب: جابه‌جایی نقاط روی مرز به سمت راست خود و تحقق سود بیشتر
- الف: ۸۷۵,۰۰۰,۰۰۰ ب: جابه‌جایی نقاط روی مرز به سمت راست خود و تحقق سود بیشتر

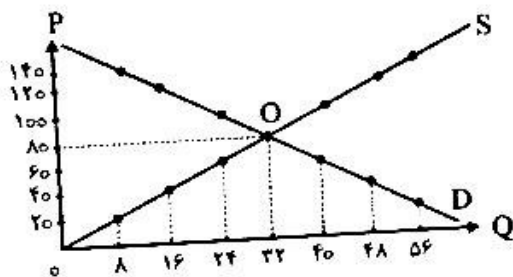
۲۳- با در نظر گرفتن منحنی تعادلی یک کالای عادی که در زیر آمده است، به ترتیب:

الف- حداکثر درآمد تولیدکننده در قیمت ۱۲۰ چقدر است؟

ب- حداکثر پرداختی مصرف‌کننده در قیمت ۴۰ چقدر است؟

پ- اگر هزینه آشکار برای تولید یک واحد کالا برابر ۸ باشد در این صورت جمع هزینه‌های آشکار تولید در سطح قیمت ۱۴۰ چقدر خواهد شد؟

ت- اگر هزینه پنهان برای تولید یک واحد کالا برابر ۵ باشد، در این صورت جمع هزینه‌های پنهان تولید در سطح قیمت ۲۰ چقدر خواهد شد؟



- الف: ۵۷۶۰ ب: ۶۴۰ پ: ۶۴ ت: ۲۸۰
- الف: ۱۹۲۰ ب: ۱۹۲۰ پ: ۱۹۲۰ ت: ۴۰

- الف: ۱۹۲۰ ب: ۶۴۰ پ: ۴۴۸ ت: ۴۰
- الف: ۵۷۶۰ ب: ۱۹۲۰ پ: ۶۴ ت: ۲۸۰

۲۴- هریک از گزاره‌های زیر به کدام یک از اقدامات دولت در راستای «بهبود عملکرد بازار» اشاره دارد؟
الف- سازمان استاندارد «کیفیت کنسرو و کمپوت‌های تولیدی کارخانه (الف)» را تأیید نکرد و از ورود آن‌ها به بازار جلوگیری کرد.

ب- خانم ملکی می‌خواهد به‌عنوان یکی از اعضای هیئت علمی در دانشگاه اقتصاد و حسابداری، تدریس کند. برای این منظور، دانشگاه بعد از دریافت مدارک علمی خانم ملکی و بررسی اعتبار آن، صلاحیت‌های او را مورد گزینش قرار می‌دهد. پ- آقای محمدی می‌خواهد ملکش را به همکارش بفروشد. او برای معامله باید سند رسمی ملک و مبیعه‌نامه صادرشده از دفتر املاک را به دفتر اسناد رسمی ارائه کند.

۱) الف: وضع قوانین و مقررات برای تضمین وجود اطلاعات و آگاهی‌های لازم برای مبادلات بین افراد. ب: حمایت از حقوق مالکیت و اجرای قراردادهای ب: حمایت از حقوق مالکیت و اجرای قراردادهای

۲) الف: حمایت از حقوق مالکیت و اجرای قراردادهای ب: حمایت از حقوق مالکیت و اجرای قراردادهای. ب: وضع قوانین و مقررات برای تضمین وجود اطلاعات و آگاهی‌های لازم برای مبادلات بین افراد

۳) الف: وضع قوانین و مقررات برای تضمین وجود اطلاعات و آگاهی‌های لازم برای مبادلات بین افراد. ب: وضع قوانین و مقررات برای تضمین وجود اطلاعات و آگاهی‌های لازم برای مبادلات بین افراد. ب: حمایت از حقوق مالکیت و اجرای قراردادهای

۴) الف: حمایت از حقوق مالکیت و اجرای قراردادهای. ب: وضع قوانین و مقررات برای تضمین وجود اطلاعات و آگاهی‌های لازم برای مبادلات بین افراد. پ: وضع قوانین و مقررات برای تضمین وجود اطلاعات و آگاهی‌های لازم برای مبادلات بین افراد

۲۵- کدام گزینه پاسخ درست پرسش‌های زیر است؟

الف- هدف دولت از وضع و اجرای مجموعه قوانین و مقررات اقتصادی چیست؟

ب- دولت برای بهبود عملکرد بازار روش‌های کلی را به کار می‌گیرد. کدام موارد تماماً مشمول این راه کارها می‌شود؟

۱) الف: دولت با هدف کنترل فعالیت بخش خصوصی که در اغلب مواقع موجب بی‌نظمی و هرج و مرج در امور اقتصادی کشور و آسیب به مبادلات می‌شود، اقدام به وضع قوانین و مقررات اقتصادی محدودکننده می‌کند. ب: وضع و اجرای قوانین نظارتی در جهت سلامت اقتصاد - ارائه کالاهای عمومی به عموم مردم و در جهت بهبود عملکرد بازار

۲) الف: از آنجایی که دولت‌ها حاکم مطلق اقتصادی در تمام دوران‌ها هستند، لذا به منظور به نمایش گذاشتن اقتدار اقتصادی این نهاد و جلوگیری از سوءاستفاده‌های احتمالی سایر بخش‌های اقتصادی، اقدام به وضع و اجرای قوانین مورد نظر می‌کنند. ب: داوری در تعاملات مربوط به فعالیت‌های اقتصادی بین فروشندگان و خریداران - تخصیص بهینه منابع و امکانات به تولیدات مهم کشوری

۳) الف: هدف اصلی دولت‌ها از وضع چنین قوانینی صرفاً حمایت و ایجاد رفاه اقتصادی برای خانوارها است؛ زیرا در هر شرایطی، گروهی که موجب ایجاد ناامنی، بی‌نظمی و همچنین ایجاد شرایط آسیب‌رسان برای جامعه می‌شوند، فقط و فقط تولیدکنندگان هستند. ب: به‌عنوان مهم‌ترین روش تعیین مالیات برای هر دو گروه فروشندگان و خریداران - توزیع کالا و خدمات ضروری و اولیه جامعه در جهت ایجاد امنیت اقتصادی

۴) الف: دولت با هدف آسان‌سازی و تسهیل مبادلات اقتصادی به نفع هر دو گروه حاضر در عرصه اقتصاد و برای جلوگیری از شرایط آسیب‌رسان به مبادلات، اقدام به وضع این قبیل قوانین و مقررات می‌کند. ب: حمایت از حقوق مالکیت و اجرای قراردادهای - وضع قوانین و مقررات ویژه در زمینه‌های مختلف به منظور تضمین وجود اطلاعات و آگاهی‌های لازم در مبادلات
عبارات کدام گزینه، به درستی جاهای خالی زیر را پر می‌کند؟

۲۶-

الف- در شرایطی که سطح قیمت کالا از سطح قیمت تعادلی باشد، مقدار تقاضا از مقدار تقاضای تعادلی و مقدار عرضه از مقدار عرضه تعادلی خواهد بود. در این حالت گروهی از مصرف‌کنندگان قادر به خرید کالای مورد نظر خود نمی‌شوند.
ب- با فرض ثابت بودن قیمت محصول، و موجب افزایش سود و در نتیجه انتقال منحنی عرضه به سمت راست خود می‌شود.

۱) الف: کمتر - بیشتر - کمتر ب: افزایش نرخ مالیات - ابداعات و اختراعات

۲) الف: کمتر - کمتر - بیشتر ب: کاهش قیمت مواد اولیه - افزایش قیمت محصول

۳) الف: کمتر - بیشتر - کمتر ب: کاهش قیمت مواد اولیه - ابداعات و اختراعات

۴) الف: بیشتر - بیشتر - کمتر ب: افزایش قیمت محصول - کاهش نرخ مالیات

۲۷- کدام یک از عبارتهای زیر نادرست هستند؟

- الف- در یک دسته‌بندی عمده، مالیات‌ها به سه گروه اصلی مستقیم، غیرمستقیم و ارزش افزوده تقسیم می‌شوند.
 ب- دولت صرفاً به منظور افزایش درآمد خود و کاهش فعالیت‌های نامناسب اقدام به دریافت مالیات می‌کند.
 پ- مهم‌ترین نوع مالیات برای دولت، مالیات بر درآمد اشخاص است.
 ت- مالیات بر ارزش افزوده نوعی مالیات مستقل است که در گروه مالیات‌های مستقیم و غیرمستقیم قرار نمی‌گیرد.
 ث- دولت برای انجام نقش‌های مختلفی که برعهده دارد، خریداری مهم در بازارهای عوامل تولید و بازار محصولات محسوب می‌شود.
 ج- ایجاد بدهی از طریق فروش اوراق مشارکت به مردم یکی از راه‌های تأمین منابع مالی برای دولت محسوب می‌شود که درآمدی ماندگار و قابل اطمینان است.

(۲) الف - ب - پ - ت - ث - ج

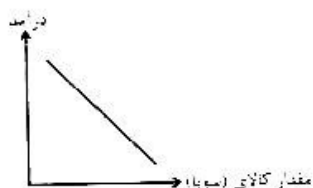
(۱) الف - ب - پ - ت

(۴) ت - ث

(۳) الف - ب - ت - ج

۲۸- پاسخ درست و مناسب هر یک از پرسش‌های زیر، در کدام گزینه آمده است؟

- الف- خانم کریمی سرپرستی خانواده‌اش را برعهده دارد. او از سویا به جای گوشت قرمز (به دلیل ارزان بودن) استفاده می‌کند. اگر خانم کریمی به نازگی شغل خود را از دست داده باشد، منحنی تقاضا- درآمد سویا برای خانم کریمی، چگونه تغییر می‌کند؟



- ب- دولت‌ها برای اداره امور کشور با توجه به درآمدها و هزینه‌هایشان، نیاز به یک برنامه دارند که در قالب نشان داده می‌شود.

پ- در الگوی جریان چرخشی درآمد، چه ارتباطی بین «خانوارها و بازار عوامل» وجود دارد؟

- (۱) الف: حرکت روی منحنی به سمت راست ب: مالیات پ: پرداخت بهای عوامل تولید به خانوارها توسط دولت و بنگاه‌ها
 (۲) الف: جابه‌جایی منحنی به سمت چپ ب: بودجه پ: پرداخت کالا و خدمات به خانوارها و دریافت بهای آن‌ها توسط بنگاه‌ها
 (۳) الف: جابه‌جایی منحنی به سمت چپ ب: مالیات پ: دریافت مالیات از عوامل تولید و پرداخت آن به دولت
 (۴) الف: حرکت روی منحنی به سمت راست ب: بودجه پ: دریافت عوامل تولید از خانوارها در این بازار و فروش آن‌ها به بنگاه‌ها

۲۹- با توجه به جدول زیر که مربوط به یک جامعه فرضی است، به ترتیب:

الف- مجموع مالیات‌های مستقیم چند میلیون تومان است؟

ب- مهم‌ترین مالیات برای دولت در این جامعه فرضی چقدر است؟

پ- ارزش مالیات‌های غیرمستقیم پرداختی توسط مردم چقدر است؟

(اعداد جدول بر حسب میلیون تومان هستند.)

۱۳۵۰	مالیات بر درآمد املاک
۷۵۰	مالیات بر حقوق
۱۴۱۰	مالیات بر مصرف
۳۵۰۰	مالیات بر دارایی اشخاص
۶۴۰	عوارض شهرداری
۴۵۸۰	مالیات بر درآمدها
۱۸۳۰	عوارض گمرکی
۲۰۰۰	VAT

(۱) الف: ۱۰۱۸۰ میلیون تومان ب: ۴۵۸۰ میلیون تومان پ: ۴۴۷۰ میلیون تومان

(۲) الف: ۸۰۸۰ میلیون تومان ب: ۶۶۸۰ میلیون تومان پ: ۵۸۸۰ میلیون تومان

(۳) الف: ۸۰۸۰ میلیون تومان ب: ۴۵۸۰ میلیون تومان پ: ۵۸۸۰ میلیون تومان

(۴) الف: ۱۰۱۸۰ میلیون تومان ب: ۶۶۸۰ میلیون تومان پ: ۴۴۷۰ میلیون تومان

۳۰- جدول زیر اطلاعات مربوط به مراحل مختلف تولید یک کالای فرضی است. با توجه به داده‌های جدول به ترتیب:

الف: مالیات بر ارزش افزوده خالص تولیدکنندگان مراحل دوم و سوم چقدر است؟

ب: مالیات بر ارزش افزوده ناخالص جمع آوری شده در مراحل اول، سوم و پنجم چقدر است؟

پ: قیمت قبل و بعد از محاسبه مالیات بر ارزش افزوده مرحله چهارم تولید چقدر است؟ (با فرض اینکه نرخ مالیاتی ۱۰٪ است.)

مراحل تولید	اول	دوم	سوم	چهارم	پنجم
اعتبار مالیاتی	۰	۵۰۰	۱,۸۰۰	۲,۲۰۰	۶,۸۰۰
مجموع مالیات بر ارزش افزوده‌های خالص جمع آوری شده					۱۸,۰۰۰

الف: ۲,۳۰۰ - ۵,۰۰۰	ب: ۵,۰۰۰ - ۳۲,۰۰۰ - ۱۸۰,۰۰۰	پ: ۶۸,۰۰۰ - ۶۱,۲۰۰
الف: ۱,۳۰۰ - ۴۰۰	ب: ۵۰۰ - ۳,۲۰۰ - ۱,۸۰۰	پ: ۶۸,۰۰۰ - ۶۱,۲۰۰
الف: ۲,۳۰۰ - ۵,۰۰۰	ب: ۵,۰۰۰ - ۳۲,۰۰۰ - ۱۸,۰۰۰	پ: ۶۱,۲۰۰ - ۷۴,۸۰۰
الف: ۱,۳۰۰ - ۴۰۰	ب: ۵۰۰ - ۳,۲۰۰ - ۱۸,۰۰۰	پ: ۶۸,۰۰۰ - ۷۴,۸۰۰

علوم و فنون ادبی

۳۱- با توجه به وضعیت شعر در قرن ششم کدام گزینه نادرست است؟

- (۱) شاعران در نیمه دوم قرن ششم به سرودن غزل‌های لطیف و زیبا علاقمند بودند.
- (۲) ناصر خسرو قبادیانی و سنایی تحولی در غزل ایجاد کردند که باعث ظهور شاعران بزرگی در قرن هفتم در حوزه غزل شد.
- (۳) شاعران معروف آذربایجان سبک شعر فارسی را از آنچه در دیگر نواحی ایران یا پیش از آنان رایج بود، متمایز ساختند.
- (۴) در حوزه ادبی فارس و نواحی مرکزی شاعرانی ظهور کردند که در تجدید سبک بسیار تأثیر گذار بودند.

۳۲- همه موارد زیر از نتایج خروج شعر از دربار و ورود آن به خانقاه به‌شمار می‌روند؛ به جز:

- (۱) دامنه موضوعات شعر گسترش یافت.
- (۲) خانقاه‌ها در شمار پشتیبانان و پناهگاه‌های شعر فارسی درآمدند.
- (۳) پیچیدگی بیان و قدرت عواطف در شعر بیشتر شد.
- (۴) به عمق افکار و اندیشه‌هایی که موضوع شعر فارسی بود افزوده شد.

۳۳- کدام یک از موارد زیر از ویژگی‌های ادبی سده‌های پنجم و ششم نیست؟

- (۱) رواج هجو در شعر
- (۲) رواج داستان‌سرایی و منظومه‌های داستانی
- (۳) به‌کارگیری ردیف‌های فعلی و اسمی دشوار در شعر
- (۴) رواج و اوج‌گیری بیشتر قالب‌های شعری به‌ویژه غزل و مثنوی

۳۴- با توجه به تاریخ ادبیات دوره بازگشت و بیداری کدام گزینه‌ها، درست هستند؟

- الف) انجمن ادبی نشاط در زمان نادرشاه و کریم‌خان زند توسط عبدالوهاب نشاط تأسیس شد.
- ب) مجمر اصفهانی و فروغی بسطامی از جمله شاعرانی بودند که به پیروی از سبک عراقی پرداختند.
- پ) توجه به ادبیات در دربار قاجار و رونق بازار شعر و شاعری و مدح شاهان از عوامل بیداری جامعه در دوره مشروطه محسوب می‌شود.
- ت) میرزا فتحعلی آخوندزاده، عبدالرحیم طالبوف و میرزا آقاخان کرمانی به نقد شرایط دوره بیداری در آثار خویش پرداختند.
- ث) فرخی یزدی از شاعران شاخص دوره بیداری و سراینده شعر «جنگ ننگ است در شریعت من / جز بی پاس دین و حفظ وطن» است.

(۱) الف - ب

(۲) الف - پ

(۳) ب - ت

(۴) ت - ث

۳۵- در عبارت زیر چند خطا دیده می‌شود؟

«بنیادی‌ترین تفکر در ادبیات دوره بیداری توجه به مردم است. شاعران این دوره به انعکاس خواسته‌ها و علایق توده مردم پرداختند و به دفاع از کارگران و ضعیفان توجه داشتند. اقبال لاهوری و فرخی یزدی از شاخص‌ترین شاعران این حوزه‌اند. همچنین جایگاه زنان در اجتماع نیز مورد توجه شاعران عصر بیداری قرار گرفت.»

۱ (۱) ۲ (۲) ۳ (۳) ۴ (۴)

۳۶- با توجه به ویژگی‌های ادبی نثر دوره بیداری کدام گزینه نادرست است؟

- ۱) نثر دوره بیداری قید و بندهای نثر مصنوع و قنای را کنار می‌گذارد و گزارشی و ساده می‌شود.
- ۲) صنایع ادبی از نثر جدا می‌شود و نثر در خدمت بیان حواست و امال مردم به تنگلی بویا ظاهر می‌گردد.
- ۳) حضور راوی سوم شخص در بعضی صحنه‌های داستان و سخن گفتن او یا مخاطب از ضعف‌های تکنیکی داستان‌های این دوره است.
- ۴) سبک نویسندگی در این دوره مطابقت کامل با ادبیات داستانی جدید داشت.

۳۷- مفهوم «وطن» و «آزادی» در کدام گزینه‌ها متناسب با درونمایه‌های دوره بیداری است؟

- | | | | |
|---|--------------------------------------|------------------------------------|---|
| الف) مبارز او بود کاول غزا با جان و تن گیرد | ب) ملک را ز آزادی فکر و قلم قوت فزای | پ) بندگان را نبود جز غم آزادی و من | ت) خاک لیلای وطن را جان شیرین بر سر افشان |
| ز کوی تن برون آید به شهر دل وطن گیرد | خامه آزاد نافذتر ز نوک خنجر است | پادشاهی کنم از بنده خویشم خوانی | خسروان عشق درس عبرت از مجنون گرفتند |
| ۱) الف - ت | ۲) الف - پ | ۳) ب - پ | ۴) ب - ت |

۳۸- نوع جناس ناهمسان در کدام گزینه با سایر گزینه‌ها متفاوت است؟

- ۱) سنگ اسود از در بتخانه خواه
- ۲) آن که از سبیل او غلبه تایی دارد
- ۳) ندیدم کسی کاین چنین زهره داشت
- ۴) گذارا جو حاصل شود نان شام

۳۹- در کدام گزینه جناس همسان دیده نمی‌شود؟

- ۱) خرد بهتر از هر چه ایزد بداد
- ۲) طبع تو سیر آمد از من جای دیگر دل نهاد
- ۳) روی جانان طلبی آینه را قابل ساز
- ۴) ای دل نگفتمت که ز خوبان محوی مهر

۴۰- نوع جناس به کاررفته در کدام ابیات یکسان است؟

- | | | | |
|---|-----------------------------------|------------------------------------|--------------------------------|
| الف) سایه بالای آن سرو از سر من کم مباد | ب) دی ناگهانش دیده و تا نیک بنگرم | پ) ترک من بار دگر راه جفا پیش گرفت | ت) صاف‌های جمله عالم خورده گیر |
| زان که بر من رحمتی از عالم بالاست این | در پیش دیده‌ام نگران گویا نبود | بی گنه ترک من خسته درویش گرفت | همچو درد درد دین جستیم نیست |
| ۱) الف - پ | ۲) ب - پ | ۳) ب - ت | ۴) ب - ت |

۴۱- آرایه‌های مقابل کدام گزینه نادرست است؟

- ۱) این گل گویاست پر جوش و خروش
 - ۲) کوه طور و دشت و صحرا از فروغ نور او
 - ۳) به شهر عشق منم شهریار و چون حافظ
 - ۴) با همه وضع پیش و پس نیست کسی خلاف کس
- بلبل ترک زبان کن باش گوش (جناس - تشخیص)
 چون بهشت جاودانی گشته از فر و ضیا (تلمیح - مراعات نظیر)
 منم که شهره شهرم به عشق ورزیدن (واج‌آرایی - تضمین)
 زشتی ما نمود و بس آینه را عدوی ما (سجع - جناس)

- ۴۲- آرایه‌های «تلمیح، ترصیح، جناس همسان، اشتقاق و واژه‌آرایی» به ترتیب در کدام بیت‌ها آمده است؟
- الف) آن نه خط است بر آن عارض بر نقش و نگار
ب) از خطر خیزد خطر زیرا که سود ده چهل
پ) بر سخاوت او نیل را بخیل شمار
ت) دل گل چون دماغ پور سینا
ث) ای ز تو برده منعمان نعمت
- (۱) ت - ب - الف - ت
(۲) الف - ب - ب - ت
(۳) ت - ت - ب - الف - ب
(۴) پ - ت - ت - ب - الف

- ۴۳- در کدام بیت قاعدهٔ قافیه متفاوت است؟
- (۱) مرد بیمار و طیب و حامهٔ نو
(۲) خوبی به جهان خویر از خوی نویست
(۳) صحدم خاکی به صحرا برد باد از کوی دوست
(۴) سلسلهٔ موی دوست حلقهٔ دام بلاست

- ۴۴- شاعر در کدام بیت از «ردیف» استفاده نکرده است؟
- (۱) برو به کار خود ای واعظ این چه فریادست
(۲) زلفت هزار دل به یکی تار مو بیست
(۳) گلاب است گویی به جویش روان
(۴) خست به اتفاق ملاحظت جهان گرفت
- مرا فتاد دل از ره، تو را چه افتادست؟
راه هزار چاره‌گر از چار سو بیست
همی شاد گردد ز بویش روان
آری به اتفاق، جهان می‌توان گرفت

- ۴۵- کدام گزینه دربارهٔ قافیهٔ بیت زیر کاملاً نادرست است؟
- «آتش است این بانگ نای و نیست باد»

- الف) حروف اصلی قافیه «مصوت - صامت + صامت» است.
ب) شاعر از جناس در قافیه بهره برده است.
پ) «نیست» واژهٔ قافیه و «باد» ردیف است.
ت) هر دو شکل قاعدهٔ ۲ قافیه را در بیت می‌توان یافت.
ث) قافیهٔ بیت دارای تبصره است.

- (۱) الف - ب
(۲) ب - ت

- ۴۶- با توجه به بیت زیر کدام گزینه نادرست است؟

- «سیم صبح را گفتم که با او جانی داری»
- (۱) وزن بیت از پایه‌های اوایی همسان تشکیل شده است.
(۲) در بیت یک هجای کشیده دیده می‌شود.
(۳) شاعر چهار بار از اختیار امکان حذف همزه بهره برده است.
(۴) در سومین هجای مصراع اول، اجتناب «بلند تلفظ کردن مصوت کوتاه» دیده می‌شود.

- ۴۷- در کدام بیت هر سه نوع اختیار زبانی به چشم می‌خورد؟

- (۱) من از مه‌ری که دارم سو نکردم
(۲) همه کارم ز خودکامی به بدنای کشید آخر
(۳) خلد گر به پا خاری آسان برآید
(۴) پس سوی کاری فرستاد آن دگر
- سو را گر خاطر مهر است و گر کین
نهان کی ماند آن رازی کز او سازند محفلها
چه سازم به خاری که در دل نشیند؟
تا از این دیگر شود او با خبر

۴۸- در همهٔ ابیات هر دو نوع اختیار «تغییر کمیت مصوت‌ها» دیده می‌شود؛ به‌جز:

- | | |
|--|---|
| ۱) منعم مکن ز عشق وی ای مفسی زمان | معذور دارم که سو او را نداده‌ای |
| ۲) من نمی‌گویم زبان کن یا نه فکر سون باش | ای ز فرست بی‌خبر در هر چه هستی، رود باش |
| ۳) کشنی باده بیاور که مرا بی‌رح دوست | کش نه ه بر گوشهٔ جسم از غم دل دریایی |
| ۴) آن اهوی سیه چشم از دام ما برون سد | سازان چند چاره سازم تا این دل رمنده |

۴۹- کدام گزینه در مورد بیت زیر نادرست بیان شده است؟

«من و تو غافلیم و ماه و خورشید بر این گردون گردان نیست غافل»

- ۱) شاعر چهار بار از اختیار بلند تلفظاً کردن مصوت کوتاه بهره برده است.
- ۲) در هجای دوم رکن چهارم بیت از اختیار حذف همزه استفاده شده است.
- ۳) در بیت دو هجای کشیده به‌کار رفته است که یکی از آن‌ها معادل هجای بلند است.
- ۴) وزن این بیت از نوع همسان یک‌بایه‌ای است.

۵۰- وزن کدام بیت متفاوت است؟

- | | |
|------------------------------|----------------------------|
| ۱) از خلق جهان کناره می‌گیرد | آن را که تو در کنار می‌ایی |
| ۲) دیدی که وفابه جا نیاوردی | رفتگی و خلاف دوستی کردی |
| ۳) ای راحت اندرون مجروحم | جمعیت خاطر بی‌سنامم |
| ۴) ای سخت کمان سست پیمان | این بود وفای عهد اصحاب |

۵۱- همهٔ ابیات با هم تناسب تصویری دارند؛ به‌جز:

- | | |
|--|-------------------------------------|
| ۱) خاک را چون ناف آهو مشک زاید بی قیاس | بید را چون پر طوطی برگ روید بی شمار |
| ۲) نفس بادصبا مشک فشان خواهد شد | عالم پیر دگر باره جوان خواهد شد |
| ۳) گر نه از خاک درت باد صبا می‌آید | صبحدم مشک فشان پس ز کجا می‌آید |
| ۴) نادبوی سمن آورد و گل و نرگس و بید | در دکان به چه رونق بگشاید عطار |

۵۲- کدام ابیات با بیت زیر تناسب معنایی دارند؟

«مگذران روز سلامت به ملامت حافظ چه توقع ز جهان گذران می‌داری»

- | | |
|---|--|
| الف) تو بهارست در آن کوش که خوش دل باشی | که بسی گل بدسد باز و تو در گل باشی |
| ب) بیا که قصر امل سخت سست بنیاد است | بیار باده که بنیاد عمر بر باد است |
| پ) دل و دینم شد و دلبر به ملامت برخاست | گفت با ما منشین گز تو سلامت برخاست |
| ت) سلامت را چه می‌جویی ملامت به در این دریا | که آن وقت است مرد ایمن که راهی بر خطر دارد |
- ۱) الف - ت ۲) الف - ب ۳) ب - پ ۴) پ - ت

۵۳- همهٔ ابیات با هم قرابت معنایی دارند؛ به‌جز.....

- | | |
|--|-------------------------------------|
| ۱) گر تیغ بر کند که محبتان هستی زخم | اول کسی که لاف محبت زند منم |
| ۲) تا روانم هست نامت بر زبان دارم روان | تا وجودم هست خواهد بود نقمت در ضمیر |
| ۳) به جفایی و قفایی نرود عاشق صادق | مزه بر هم نرند گر بزنی تیر و سنانش |
| ۴) سعدی نظر از رویت کوتاه نکند هرگز | ور روی بگردانی در دامنست آویزد |

۵۴- کدام گزینه با بیت زیر تناسب معنایی دارد؟

«گواه رهرو آن باشد که سردش یابی از دوزخ

- | | |
|--|-------------------------------------|
| ۱) تو مرد ره چه دانی زیرا که مرد ره را | اول قدم درین ره بر چرخ هفتمین است |
| ۲) در بیابان رهروان عشق را | ز آب چشم خویش دریایی خوش است |
| ۳) جهان به خرج سخایت وفا چگونه کند | سراسر تر و خشکش ز بحر و کان بیش است |
| ۴) یک دم غریق بحر خدا شو گمان مبر | کز آب هفت بحر به یک موی تر شوی |

۵۵- کدامیک از ابیات زیر با بیت داده شده قرابت معنایی دارد؟

«به صد جان ارزد آن رعیت که جانان
نخواهم گوید و خواهد به صد جان»

۱) دل به رعیت می‌سازد جان به چشم مست بار
۲) چه خوش نازی است ناز جوهر و جان
۳) نیم جانی چه بود تا ندهد دوست به دوست
۴) و گر از باز او گوید: «برو از من چه می‌خواهی»

علوم اجتماعی

۵۶- هر یک از عبارات زیر به ترتیب بیانگر کدام مفاهیم است؟

- برتر بودن نژاد ژرمن با اندازه‌گیری اجزای بدن

- جشنواره‌های زیبایی

- فاجعه هیروشیما

۱) نادیده گرفتن کنش - افول معانی - حذف ارزش، اخلاق و معنا از زندگی اجتماعی و توجه به تفسیر حوادث

۲) سقوط ارزش‌ها - تأکید افراطی بر امور قابل مشاهده - انکار ارزش‌های عاطفی، اخلاقی و مذهبی

۳) یکسان دانستن نظم اجتماعی و نظم طبیعی - سقوط ارزش‌ها - تأکید بر آگاهی و معانی کنش‌ها

۴) سقوط ارزش‌ها - انکار ارزش‌های عاطفی، اخلاقی و مذهبی - نادیده گرفتن کنش و توجه و تأکید بر معانی کنش

۵۷- راه گسترش هر فرهنگ، شناختن، و عمل کردن به آن است و یک جهان اجتماعی به منزله محدود شدن گستره آن است.

۱) حملات - تعارض فرهنگی

۲) ارزش - کاهش جمعیت

۳) پذیرفتن - هویت غربی

۴) پذیرفتن - کاهش جمعیت

۵۸- کدام موارد بیان‌شده یا کشف اولین چاه نفت در ایران مرتبط است و اقتصاد امروز ایران محصول چیست؟

۱) عقب‌ماندگی‌های تاریخی، ارتقای برخی شاخص‌ها، ایجاد زیرساخت اقتصاد تک‌محصولی و وابستگی اقتصادی

۲) بیکاری، تورم، توزیع نابرابر امکانات، تجمل‌گرایی - رویدادهای گذشته و عملکرد کنونی

۳) توسعه ظرفیت‌های تولیدی کشور، ورود بیگانگان و استثمارگری آنان، فرهنگ مصرفی - وابستگی مستقیم و غیرمستقیم به نفت

۴) وضعیت شکننده اقتصادی، مصرف‌گرایی، تجمل‌گرایی - هجوم اقتصادی بیگانگان و تحریم‌های اقتصادی

۵۹- «دفاع مردم خرمشهر از خاک ایران و شهر زیبایشان در روزهای آغازین جنگ تحمیلی»، بیانگر کدامیک از عبارات زیر است؟

۱) انگیزه‌های اخلاقی و آرمان‌های معنوی و مبتنی بر آگاهی فرهنگی و جغرافیایی

۲) بعد تاریخی و جغرافیایی سرزمین و شکل‌گیری هویت اجتماعی

۳) مبتنی بر انگیزه‌های اخلاقی و نقشه‌های از پیش برنامه‌ریزی شده

۴) بعد تاریخی و جغرافیایی و انگیزه‌های اخلاقی و آرمان‌های معنوی

۶۰- در بین عبارات‌های زیر، کدام موارد نادرست است؟

الف- انقلاب اسلامی ایران، افق‌های جدیدی را به روی اندیشمندان جهان غرب گسترده است.

ب- قدرت انسان محدود است و برای تأمین برخی نیازهای اولیه زندگی خود، به کمک دیگران احتیاج دارد.

پ- علوم تجربی، شاخص و نشانه جهان اجتماعی متجدد است که با کنار گذاشتن علوم فراتجربی امکان‌پذیر شد.

ت- عامل اصلی هویت‌یابی افراد و جوامع غربی، سرمایه‌داری است.

۱) ب، ت

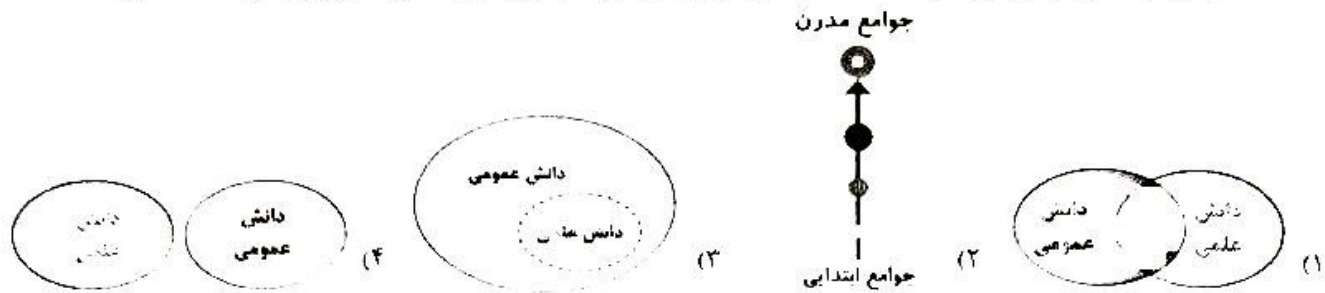
۲) الف، پ

۳) ب، پ

۴) الف، ت

۶۱- عبارت داده شده با کدام شکل هماهنگ است؟

«مستشرقان از منظر جهان غرب و با اهداف مواضع غربی، جوامع شرقی و میراث فرهنگی آن‌ها را مطالعه می‌کنند.»



۶۲- به ترتیب عبارت‌های «ایران سلسله‌های گوناگونی همانند هخامنشیان، اشکانیان، غزنویان و صفویه را در خود دیده

است» و همچنین «در زمان قاجار، نواحی گوناگونی از ایران جدا شد» بیانگر کدام یک از مفاهیم زیر است؟

- (۱) بسط فرهنگی و گسترش معانی - آگاهی و معانی مشترک
- (۲) بعد جغرافیایی هویت جامعه - بعد تاریخی
- (۳) هویت فرهنگی و جهان اجتماعی متنوع - گسترش فرهنگ و ابعاد تاریخی
- (۴) بعد تاریخی هویت جامعه - بعد جغرافیایی

۶۳- هر یک از عبارت‌های زیر به ترتیب مبین کدام جامعه است؟

- جامعه‌ای که اعضای آن عقاید و ارزش‌های حق را می‌شناسد ولی به آن پایبند نیست.
- جامعه‌ای که بر اساس عقاید و ارزش‌های باطل شکل می‌گیرد.
- جامعه‌ای که حاکمیت در دست اقلیت می‌باشد و به شکل خودمحور و تحریف شده است.

- (۱) مشرک - مشرک - ضاله
- (۲) تغلب - ضاله - فاسقه
- (۳) فاسق مشرک - فاسقه
- (۴) بداله - مشرک - ضاله

۶۴- به ترتیب عبارت‌های درست در رابطه با «انقلاب فرانس» «مجسمه داوود نبی» و «اختراع ماشین بخار» در کدام گزینه آمده است؟

- (۱) فراتر رفتن از نظم موجود - وجود روحیه خلاق در انسان‌ها - فراتر رفتن از نظم موجود
- (۲) تأکید بیش از اندازه بر نظم - توجه به اراده و خلاقیت انسان‌ها - مشاهده و تمرکز به رفتارهای انسانی
- (۳) آزادی بودن کنش - فراتر رفتن از نظم موجود - تأکید بیش از اندازه بر نظم
- (۴) فراتر رفتن از نظم موجود - نادیده گرفتن کنش در زندگی اجتماعی انسان - تأکید افراطی بر نظم موجود

۶۵- در ارتباط با جامعه‌شناسی تبیینی، کدام عبارت درست است؟

- (۱) انسان، صرفاً یک موجود طبیعی همانند سایر موجودات است که با آن‌ها کمی تفاوت بنیادی دارد.
- (۲) روش مطالعه در رویکرد تبیینی متفاوت است، اما در شناخت جامعه فقط روش تجربی را قبول داشته و سایر علوم را علم نمی‌دانند.
- (۳) تفاوت جوامع را از نوع کیفی می‌دانند و برخی جوامع را از برخی دیگر پیچیده‌تر دانسته که در رفع نیازهای خود توانا تراند و به همین دلیل پیشرفته‌تراند.
- (۴) جامعه و نظم اجتماعی را بر اساس مناسبات بیرونی توضیح می‌دهد - روابط و مناسبات را مبتنی بر قرارداد می‌داند - افراد جامعه بر اساس نوعی قرارداد، قواعد و مقرراتی را می‌پذیرند.

۶۶- کدام عبارت در ارتباط با مقبولیت درست بیان شده و در ارتباط با مشروعیت نادرست است؟

- (۱) جایی که قدرت مطابق قانون و حکم الهی باشد و تبعیت از قانون نیز با رضایت و میل همراه باشد، اقتدار و قدرت هم مشروعیت حقیقی دارد و هم مقبولیت - مدار مشروعیت، احساس رضایت از اعمال قدرت است.
- (۲) مدار مقبولیت حق و باطل بودن است و اگر کسی که قدرت بر او اعمال می‌شود، از آنچه انجام می‌دهد احساس رضایت داشته باشد، این قدرت مقبول است - مشروعیت در جایی است که قدرت همراه با قوانین الهی باشد.
- (۳) مقبولیت و مشروعیت اگر مبتنی بر ایدئولوژی‌های ساختگی بشری باشد، می‌تواند باهم باشند - مشروعیت قدرت یعنی قدرت بر اساس یک نظام عقیدتی خاص
- (۴) مدار مقبولیت، خواست و اراده کسانی است که قدرت بر آن‌ها اعمال می‌شود - مدار مشروعیت، حق و باطل بودن است که اگر قدرت موافق اراده تشریحی خداوند اعمال شود، مشروعیت حقیقی دارد.

۶۷- به ترتیب پاسخ پرسش‌های زیر چیست؟

- در آموزه‌های اسلامی، عبادت چه هنگامی ارزش بیشتری پیدا می‌کند؟
- نظام فرهنگی، چه زمانی اقتدار نظام سیاسی را کاهش می‌دهد؟
- نظام سیاسی چگونه به بسط و توسعه فرهنگ کمک می‌کند؟

- (۱) مسلمانان نسبت به همه مسضعفان و مظلومان، احساس مسئولیت داشته باشند. از ارزش‌ها و آرمان‌های فرهنگی دور شود. با برطرف کردن زمینه‌های تعارضات و بحران‌های فرهنگی.
- (۲) ارزش‌ها و آرمان‌های جامعه، عقلانی و الهی باشد. نظام سیاسی به دلایل داخلی و با تحت تأثیر و فشار عوامل خارجی از اصول و ارزش‌های فرهنگی خود عدول کند. به ارزش‌های جامعه وفادار بماند و از مدیریت سیاسی خود استفاده کند.
- (۳) بعد اجتماعی وسیع‌تری پیدا کند. نظام سیاسی به دلایل داخلی و یا تحت تأثیر و فشار عوامل خارجی، از اصول و ارزش‌های فرهنگی خود عدول کند. به ارزش‌های جامعه وفادار بماند و از مدیریت سیاسی خود استفاده کند.
- (۴) بعد اجتماعی وسیع‌تری پیدا کند. از ارزش‌ها آرمان‌های فرهنگی دور شود. با برطرف کردن زمینه‌های تعارضات و بحران‌های فرهنگی.

۶۸- بیت زیر به کدام مفهوم اشاره دارد؟

«اگر ز باغ رعیت ملک خورد سینی بر آورند غلامان او درخت از بیخ»

- (۱) اسلماً صرفاً یک موجود طبیعی پیچیده‌تر از سایر موجودات طبیعی است و براساس نظم خاصی در جهان اجتماعی رفتار می‌کند.
- (۲) حس و تجربه از ابزارهای مهم شناخت علمی هستند و با روش تجربی می‌توان به فهم معانی کنش انسانی دست یافت.
- (۳) بیشتر مطالعات تبیینی به توصیف خصوصیات و رفتارهای قابل مشاهده محدود می‌شود و معانی و انگیزه‌های رفتاری مورد توجه قرار نمی‌گیرد.
- (۴) میزان تأثیرگذاری همه اعضای جامعه یکسان نیست و برخی مسئولیت‌ها و مشاغل نسبت به سایرین اثرگذاری بیشتری دارند.

۶۹- به پرسش‌های زیر پاسخ دهید.

- قدرت سیاسی و نظامی غرب در نخستین رویارویی‌ها با مسلمانان، با آنان چگونه برخوردی داشت؟
- نظریه پردازان غربی، طی قرن بیستم چه عاملی را سرنوشت مشترک و حتمی بشریت می‌دانستند؟
- روزنه ورود استعمار و نابودی هویت سیاسی، اجتماعی و فرهنگی جوامع است؟

- (۱) به برخورد با جهان اسلام پرداخت - سکولاریسم و دنیوی شدن - خودباختگی فرهنگی
- (۲) بخش‌هایی از ذهنیت مسلمانان را به خودباختگی فرهنگی دچار ساخت - کنار گذاشتن دین از زندگی عمومی - اقتصاد
- (۳) بخش‌هایی از ذهنیت مسلمانان را به خودباختگی فرهنگی دچار ساخت - سکولاریسم و دنیوی شدن - اقتصاد
- (۴) به برخورد با جهان اسلام پرداخت - کنار گذاشتن دین از زندگی عمومی - خودباختگی فرهنگی

۷۰- به ترتیب کدام یک از عبارات‌های زیر درست یا نادرست است؟

- (الف) امروزه، فناوری بر زندگی بشر سیطره یافته است و زندگی انسان‌ها را کنترل می‌کند.
- (ب) هر جهان اجتماعی به تناسب هویت و فرهنگ خود، آرمان‌ها و ارزش‌های ویژه‌ای دارد.
- (پ) لیبرال دموکراسی با فرهنگ جهان غرب، سازگار است.
- (ت) علوم طبیعی به انسان‌ها کمک می‌کند که از طبیعت و علوم طبیعی به شیوه درست استفاده کنند.

(۱) د - د - د - د - ن (۲) ن - د - ن - د - ن (۳) د - ن - ن - ن - د (۴) ن - ن - د - د - د

عربی. زبان قرآن

عَيْنِ الْاِصْحَاحِ وَ الْاِدْقِ فِي الْجَوَابِ لِلتَّرْجُمَةِ مِنْ اَوْ اِلَى الْعَرَبِيَّةِ (۷۷ - ۷۱)

۷۱- ﴿... أَنشَأَكُم مِّنَ الْأَرْضِ وَ اسْتَعْمَرَكُمْ فِيهَا﴾!

- (۱) ... از زمین شما را بوجود آورد و از شما خواست تا در آن زندگی کنید!
- (۲) ... شما از زمین پدید آمده‌اید و خواستار گذران عمرتان در آن هستید!
- (۳) ... از زمین به وجود آمده‌اید و از شما خواسته شده تا آن را آباد کنید!
- (۴) ... شما را از زمین پدید آورد و خواستار آباد کردن آن از شما شد!

۷۲- «تهدف أعمدة الاتصالات الموضوعة على امتداد أنابيب النفط إلى تحذير الناس من حفر الأرض للبناء أو الزراعة!»:

- (۱) دکل‌های مخابراتی قرار گرفته در امتداد لوله‌های نفتی با هدف هشدار به مردم در مورد حفر زمین برای ساختمان‌سازی و کشاورزی است!
- (۲) هدف ستون‌هایی که مخابرات آن‌ها را در امتداد لوله‌های نفتی قرار داده است هشدار به مردم در مورد کندن زمین جهت ساختمان‌سازی و کشاورزی است!
- (۳) دکل‌های مخابراتی که در امتداد لوله‌های نفتی قرار گرفته با هدف هشدار دادن به مردم از حفر زمین برای ساختمان‌سازی و کشاورزی است!
- (۴) هدف از ستون‌های مخابراتی قرار داده شده در امتداد لوله‌های نفتی هشدار دادن به مردم از حفر زمین‌ها برای ساختمان‌سازی و کشاورزی است!

۷۳- «إن إحدی عجائب ندرک عبرها إلى عظمة الله هي دلافین تعمل كالمرء!»:

- (۱) یکی از شگفتی‌هایی که از طریق آن به عظمت خداوند پی خواهیم برد بدون شک همان دلفین‌ها هستند که مانند انسان عمل می‌کنند!
- (۲) بی‌گمان یکی از شگفتی‌هایی که از طریق آن به عظمت خداوند پی می‌بریم دلفین‌ها هستند که مانند انسان عمل می‌کنند!
- (۳) قطعاً دلفین‌ها که مانند انسان عمل می‌کنند یکی از شگفتی‌هایی هستند که از راه آن‌ها به عظمت خداوند پی برده می‌شود!
- (۴) یکی از شگفتی‌هایی که از راه آن‌ها حتماً عظمت خداوند را درک می‌کنیم دلفین‌ها هستند که به مانند انسان‌ها عمل می‌کنند!

۷۴- «فكيف يمكن أن يرجع إنسان أخلاقه سيئة إلى ربه راضياً و سوء الخلق لا توبة له!»:

- (۱) چگونه ممکن است که پروردگار انسانی را که اخلاقش بد است با رضایت و خشنودی به سوی خود بازگرداند در حالی که بداخلاقی او توبه‌ای ندارد!
- (۲) پس چگونه امکان دارد که انسان بداخلاق با خشنودی به سوی پروردگارش بازگردانده شود در حالی که بداخلاقی توبه ندارد!
- (۳) انسانی که اخلاق بد دارد چگونه با بداخلاقی‌اش که توبه هم ندارد می‌تواند با رضایت و خشنودی نزد پروردگارش بازگردد!
- (۴) انسان بداخلاق چگونه می‌تواند با خشنودی نزد پروردگارش برگردد در حالی که بداخلاقی توبه ندارد!

۷۵- عین الصحیح:

- (۱) «كَيْفَ فِي الْأَحْيَاءِ: إِنْ النَّظَرَ فِي وَجْهِ الْوَالِدِينَ عِبَادَةً!» در احادیث گفته شده که نگاه به چهره پدر و مادر عبادت است!
- (۲) «فَعَلَ الشَّبَابُ يَعْرِفُونَ قِيَمَتَهُمْ لَكَيْلًا تُضَيِّعُ حَيَاتَهُمْ!» امید است جوانان ارزش خود را بدانند تا زندگیشان را تباه نکنند!
- (۳) «لَا يَنْقُطُ عَمَلُ الْمَيِّتِ فِي الدُّنْيَا لَمَّا كَانَ لَهُ وَلَدٌ يَدْعُو لَهُ!» کار مرده در دنیا با داشتن فرزندی که برایش دعا کند قطع نمی‌شود!
- (۴) «كُلُّ شَيْءٍ حَوْلَنَا يَعْرِضُ بِأَضْدَادِهِ!» هر چیزی در اطرافمان را با کمک متضادهایش می‌شناسند!

۷۶- عین الخطأ:

- (۱) لیت مواطیننا كانوا یستهلكون طاقة الوقود بحکمة! کاش هموطنان ما انرژی سوخت را هوشمندانه مصرف کنند!
- (۲) لا إنسان في العالم ألا يخاف أن یتذکره الناس بالسوء بعد موته! هیچ انسانی در جهان نیست که نترسد از اینکه مردم بعد از مرگش از او بد یاد کنند!
- (۳) کأن حلویات لذیذة تطبخ في مدینة یزد! گویی در شهر یزد شیرینی‌های خوشمزه‌ای پخته می‌شود!
- (۴) اقرؤوا القرآن حتی لا تنفقوا ذاکرتهم لأن أفة العلم النسیان! قرآن بخوانید تا حافظه خود را از دست ندهید زیرا آفت علم فراموشی است!

۷۷- عین الصحیح: «دانشجویان در حالی که لبخند می‌زدند به گردش علمی در اینترنت پرداختند!»:

- (۱) «قام طلاب یتسمون بجولة علمية في الإنترنت!»
- (۲) «الطلاب قاموا بجولة علمية في الإنترنت و هم یتسمون!»
- (۳) «الطلاب أقاموا جولة علمية في الإنترنت یتسمین!»
- (۴) «أقام الطلاب الجولة العلمية في الإنترنت و هم یتسمون!»



■ ■ اقرأ النص التالي ثم أجب عن الأسئلة (٨٠ - ٧٨) بما يناسب النص

يعتبر الطاووس من الطيور التي تتبع الأسرة وحجم الأنثى فهو أصغر من حجم الذكر، والطاووس اجتماعي يحمي بعضه بعضاً وله صوت قوي يطلقه ليحذر مجموعته من خطر.

الطاووس أجمل الطيور التي تعيش على الأرض، عنده ألوان رائعة وجذابة تجذب الأنظار، وموطنه الأصلي غابات الدول الاستوائية مثل غابات الهند وباكستان، وهو طائر شهير ومعروف في كل دول العالم. أكثر ما يميز الطاووس عن الطيور الأخرى هو ذيله (دم) الملون، والذي يقوم الطاووس الذكر بفردده على شكل مروحة (باديزن) كبيرة خلفه، ويبلغ طول ذيله قريب خمسة أضعاف طول جسمه، وهو يعرف بين الناس عادة بصفات الجمال والكبرياء والغرور.

عرف الإنسان الطاووس منذ القدم، وقام الملوك بتربية هذا الطائر الجميل في حدائقهم. يصل عمر الطاووس إلى عشرين عاماً في البر، ويمكن أن يعيش لمدة ثلاثين عاماً في الأسرة.

٧٨ - «عين الصحيح»: الطاووس

(١) يشعر بالفخر و الجمال من خلال العيش بمفرده في الغابات!

(٢) من الطيور المائبة يعرف بصفات الجمال و الكبرياء!

(٣) ذكره بسبب ذيله الذي يفتح أحيانا كالمروحة أكبر حجماً من أُنثاها!

(٤) يتبع الأسرة و لديه القدرة على العيش بين الأسرة لمدة ٣٠٠ شهراً!

٧٩ - «عين الإجابة التي لا تناسب سؤالها»:

(١) ما هو سبب صوت الطاووس القوي؟ تحذير مجموعته للابتعاد عن الخطر!

(٢) لم يعتبر ذكر الطاووس رمزاً للفخر؟ لأنه طائر شهير و معروف في كل العالم!

(٣) كيف كان الطاووس عند الملوك؟ يعتبرونه طائراً منزلياً و يقومون بتربيته!

(٤) كم يبلغ طول جسم الطاووس؟ ما يقرب من ٥ مرات أقل من طول ذيله!

■ عين الصحيح في التحليل الصرفي و الإعراب

٨٠ - «يحذر - ألوان - يعيش - حدائق»:

(١) ألوان: اسم - جمع النكسیر - مفردة (لون) - معرب - نكرة / المبتدأ!

(٢) يحذر: مزيد ثلاثي - له حرف زائد - مجهول - مفرد مذكر / فعل مع فاعله جملة فعلية؛

(٣) يعيش: فعل مضارع - مجرد ثلاثي - مذكر - فعله الماضي (أعاش) / فعل مع فاعله جملة فعلية

(٤) حدائق: اسم - جمع مكسر - مفردة (حديقة) - مبني / مجرور بحرف الجار

■ ■ عین المناسب للجواب عن الاسئلة التاليه (٨٥ - ٨١)

٨١- عین الصحيح في ضبط حركات الحروف:

- (١) هو مُسَافِرٌ و لكنّه وصل إلى المطار مُتَأَخِّرًا!
- (٢) لا جهاد كجهاد النفس!
- (٣) لَعَلَّ الطَّالِبِينَ يُحَاوِلَانِ لمساعدة زميلهما!
- (٤) هذا وطني و لم أعرف له حدوداً!

٨٢- عین الخطأ في شرح كلمة «الكسول»:

- (١) الذي له قلة الحركة و كثرة النوم و قلة العمل و التفكير!
- (٢) هو الذي يجعل العمل الواحد و كأنه أعمال كثيرة!
- (٣) من هو مؤكّد أنّ لديه العديد من القدرات و يشعر بالزّجاء في الحياة!
- (٤) من يشعر بالتعب و عدم القدرة على الحركة عندما تشاهد الشمس على رأسه!

٨٣- عین عبارة لا نعرف فاعلها:

- (١) وقع حادث مرور فاتصلنا بالمستشفى ومركز الشرطة!
- (٢) الذجاج طائرو يأكل لحمه مع الرز في الحفلات!
- (٣) تستغرق السفرة من مكة إلى المدينة ساعتين!
- (٤) أغلق السائق باب حافلة المدرسة!

٨٤- عین حرف «عن» يختلف معناها:

- (١) ﴿و من كفر فإن الله غني عن العالمين﴾!
- (٢) ﴿و هو الذي يقبل التوبة عن عباده و يعفو عن السيئات﴾!
- (٣) ﴿و قال ما نهاكما ربكما عن هذه الشجرة إلا أن تكونا ملكين أو ...﴾!
- (٤) ﴿و إذا سألك عبادي عني فإني قريب﴾!

٨٥- عین عبارة تتضمن أسلوب الحال:

- (١) كان المشتري ينظر إلى البضائع مترددا في شرائها!
- (٢) التلميذتين المجذبتين تقرأان دروسهما بدقة قبل الامتحانات!
- (٣) ألفرد أصبح غنيا من خلال إيجاد طرق لقتل مزيد من الناس!
- (٤) يصير رؤساء شركات البناء مشغولين لاستخدام الديناميت!

- ۸۶- کدام عبارت به درستی بیانگر روی آوردن آریاییان به شیوه جدید زندگی است؟
- (۱) شیوه زندگی آریاییان در امر آموزه‌های زرتشت از کشاورزی به دامداری تعبیر یافت.
 - (۲) بومیان ایران در نتیجه همزیستی با آریاییان با شیوه زندگی دامداری آشنا شدند.
 - (۳) بومیان ایران نخستین مردمانی بودند که حیوانات را اهلی کردند و شیوه دامداری را بنیان گذاشتند.
 - (۴) آریاییان ایران در نتیجه تماس و همزیستی با بومیان ایران و مردمان بین‌النهرین، به کشاورزی روی آوردند.
- ۸۷- دربارهٔ اوضاع کشاورزی و کشاورزان در زمان هخامنشیان و ساسانیان، کدام گزینه درست است؟
- (۱) شاهان هخامنشی، افرادی که زمین‌های بایر را آباد می‌کردند تا بیخ سال، از پرداخت مالیات معاف می‌کردند.
 - (۲) در دوره ساسانیان، کشاورزی در زمین‌های حاصلخیز بین‌النهرین، خوزستان و سیستان توسعه یافت.
 - (۳) در زمان هخامنشیان، سدها و ابندهای متعددی بر رودهای دجله، فرات و کارون، بسته شد.
 - (۴) طغیان رودخانه کارون در اواخر دوره هخامنشیان ضربه سنگینی بر اقتصاد حکومت هخامنشی وارد کرد.
- ۸۸- عبارت درست در رابطه با «آیین‌های ایرانی» کدام است؟
- (۱) آیین مانوی در زمان ساسانیان، به آسیای صغیر راه یافت و در بخشی از قلمرو روم به کیشی مستقل تبدیل شد.
 - (۲) تصویر آتشدان بر روی سکه‌های شاهان سلوکی نشان‌دهنده گرایش آنان به آیین زرتشتی است.
 - (۳) روحانیان مادی که به پیشوایان آیین زرتشتی تبدیل شدند، باورهای کهن خود را در دین زرتشتی درآمیختند.
 - (۴) شاهان اشکانی که به فرهنگ یونانی گرایش داشتند، به تقلید از یونانیان برای خدای مهر معبد ساختند.
- ۸۹- با توجه به ادیان و آیین‌های رایج در ایران باستان، کدام گزینه درست است؟
- (۱) ترجمه کتاب‌های بودایی به زبان چینی توسط شاهزاده‌های اشکانی نشان‌دهنده آزادی مذهبی در دوره اشکانیان است.
 - (۲) در عصر اشکانیان، اوستا به زبان پهلوی ترجمه و شرح و تفسیرهایی بر آن نوشته شد.
 - (۳) بلاش یکم پادشاه اشکانی دستور داد کتاب اوستا گردآوری و به زبان پهلوی ترجمه و شرح و تفسیرهایی بر آن نوشته شود.
 - (۴) عده‌ای از پژوهشگران، بر پایه سنگ‌نوشته‌ها می‌گویند، شاهان هخامنشی زرتشتی نبوده و به باورهای کهن ایرانی اعتقاد داشته‌اند.
- ۹۰- کدام گزینه وضعیت خط و زبان‌های ایرانی در دوره باستان، را به درستی بیان می‌کند؟
- (۱) زبان‌های ایرانی دوره کهن، از زمان سقوط هخامنشیان تا قرون نخستین اسلامی، در ایران متداول بودند.
 - (۲) زبان ایلامی یکی از زبان‌های ایرانی است که لوح‌های تخت جمشید با این زبان و به خط میخی نوشته شده‌اند.
 - (۳) دو کتاب «درخت اسوریک» و «یادگار زریران» به زبان فارسی باستان نوشته شده‌اند.
 - (۴) زبان پهلوی اشکانی از قدیمی‌ترین زبان تا پایان هخامنشیان در مناطق مختلف فلات ایران رواج داشته است.
- ۹۱- کدام موارد دربارهٔ هنر و معماری دوره افشاریه و زندیه به درستی اشاره نشده است؟
- الف) ورود هنرمندان و صنعتگران هندی پس از فتوحات نادر، موجب تلفیق هنر ایرانی و هندی شد.
- ب) در دوره کریم‌خان شهر اصفهان بازسازی شد.
- پ) در دوره زندیه نوعی از بناها با کاربرد تفریحی گسترش یافت که به کلاه فرنگی معروف بود.
- ت) مکتب نقاشی شیراز که در دوره تیموریان شکل گرفته بود، در زمان زندیه به اوج رونق و زیبایی رسید.
- (۱) «الف» و «پ» (۲) «ب» و «ت» (۳) «ب» و «پ» (۴) «الف» و «ب»
- ۹۲- در کدام مورد، زمان وقوع رویدادهای تاریخی زیر، به درستی مقایسه شده است؟
- الف) حمله به زندان باستیل توسط مردم خشمگین پاریس و آغاز انقلاب فرانسه
- ب) در جنگ میان مجلس به رهبری اولیور کرامول و چارلز یکم، پادشاه انگلستان، مجلس پیروز شد.
- پ) پس از پیروزی مستعمره‌نشینان و استقلال آمریکا، جورج واشینگتن، نخستین رئیس‌جمهور آمریکا شد.
- ت) دولت انگلستان یا سرکوب شورش سربازان هندی، رسماً هند را جزئی از قلمرو خود اعلام کرد.
- (۱) «ت» بر «الف» و «پ» بر «ب» مقدم است. (۲) «ب» بر «پ» و «ت» بر «الف» مقدم است. (۳) «الف» بر «ب» و «پ» بر «ت» مقدم است. (۴) «پ» بر «ت» و «ب» بر «الف» مقدم است.

- ۹۳- کدام عبارات زیر مربوط به محاکم عرف است؟
 الف) در این محاکم به نخلفانی همچون سرفق و نزاع رسیدگی می‌شد.
 ب) در این محاکم هزینه‌های رسیدگی بر عهده طرفین دعوا بود.
 پ) این محاکم توسط قضات حقوق بگم اداره می‌شد.
 ت) در این محاکم دعاوی مدنی حل و فصل می‌شد.
- ۱) «الف» «ب» ۲) «ب» «ت» ۳) «الف» «ب» ۴) «ب» «ت»
- ۹۴- در دوره فاجار نجار داخلی و سرمایه‌گذاران خارجی در کدام شهرهای ایران کارگاه‌های کوچک و بزرگ دایر کردند و صادرات فرش ایران عمدتاً به کجا صورت می‌گرفت؟
 ۱) تبریز، اراک، ارومیا، جین
 ۲) اصفهان، کاشان، امریکاء، جین
 ۳) تبریز، اراک، ارومیا، امریکا
 ۴) تبریز، کاشان، ارومیا و امریکا
- ۹۵- اصلی‌ترین ضعفی که قانون اساسی تنظیم‌شده در زمان مظفرالدین شاه داشت، چه بود و محمدعلی شاه برای مبارزه با مشروطه‌خواهان ریاست دولت را به چه کسی سپرد؟
 ۱) اداره امور مجلسی و حدود آن را روشن نمی‌ساخت - میرزا علی اصغر خان امین‌السلطان
 ۲) قانون‌های آن ممکن بود خلاف قواعد اسلامی و دستورهای شرع باشند - میرزا جهانگیر خان صور اسرافیل
 ۳) منعم آن به امضای محمدعلی شاه نرسیده بود - مشیرالدوله
 ۴) از حقوق و تکالیف دولت نسبت به ملت و بالعکس سخن به میان نیاورده بود - میرزا علی اصغر خان امین‌السلطان

جغرافیا

- ۹۶- در ایران به چه شهرهایی کلان‌شهر می‌گویند و از حدود چه سالی بیش از ۵۰٪ جمعیت کشور در شهرها زندگی می‌کنند؟
 ۱) در ایران به شهرهایی که بیش از سه میلیون نفر جمعیت داشته باشند، کلان‌شهر می‌گویند - از حدود سال ۱۳۶۵ ه.ش
 ۲) در ایران به شهرهایی که بیش از یک میلیون نفر جمعیت داشته باشند، کلان‌شهر می‌گویند - از حدود سال ۱۳۶۰ ه.ش
 ۳) در ایران به شهرهایی که بیش از پنج میلیون نفر جمعیت داشته باشند، کلان‌شهر می‌گویند - از حدود سال ۱۳۷۰ ه.ش
 ۴) در ایران به شهرهایی که بیش از دو میلیون نفر جمعیت داشته باشند، کلان‌شهر می‌گویند - از حدود سال ۱۳۵۵ ه.ش
- ۹۷- پاسخ پرسش‌های زیر به ترتیب در کدام گزینه آمده است؟
 الف) نقش هر سکونتگاه بر چه اساسی تعیین می‌شود؟
 ب) کدام‌یک از شهرهای زیر نقش صنعتی دارند؟
 پ) منظور از مهاجرت معکوس چیست؟
 ۱) منابع طبیعی - اصفهان - مهاجرت از شهر بزرگ به شهرهای کوچک‌تر
 ۲) میزان مهاجرت - کرمان - مهاجرت از شهر کوچک به شهرهای بزرگ‌تر
 ۳) جمعیت - اهواز - مهاجرت از روستاهای کوچک به شهرهای بزرگ‌تر
 ۴) وضع جغرافیایی - اراک - مهاجرت از شهرهای بزرگ به روستاهای کوچک‌تر
- ۹۸- همه عبارات‌های زیر در مورد بخش کشاورزی درست هستند؛ به جز:
 ۱) شکلی از رابطه انسان و محیط طبیعی است.
 ۲) از فعالیت‌های اساسی و زیربنایی در اقتصاد ایران است.
 ۳) مهم‌ترین فعالیت‌های این بخش زراعت، باغداری و دامداری است.
 ۴) محرک اصلی رشد، موفقیت و نوآوری در کشور است.
- ۹۹- به ترتیب «بزرگ‌ترین بخش صنعتی کشور بعد از نفت و گاز» و «صنعتی که یکی از شاخصه‌های توسعه‌یافتگی است»، کدام است؟
 ۱) پتروشیمی - خودروسازی
 ۲) صنایع فلزی - پتروشیمی
 ۳) خودروسازی - پتروشیمی
 ۴) پتروشیمی - صنایع فلزی

۱۰۰- از نظر سازمان جهانی گردشگری (WTO) به ترتیب ایران از نظر جاذبه‌های تاریخی و فرهنگی و جاذبه‌های طبیعی در چه رتبه‌ای قرار دارد؟

۱) پنجم دهم ۲) چهارم پنجم ۳) دهم پنجم ۴) پنجم - چهارم

۱۰۱- کدام مورد عبارت زیر را به درستی تکمیل می‌کند؟

«در سده نوزدهم و نیمه اول قرن بیستم در کشورهای مهاجرت به وقوع پیوست.»

۱) توسعه یافته و صنعتی اروپا و امریکای لاتین - به دنبال توسعه صنایع کارخانه‌ای

۲) توسعه یافته و صنعتی اروپا و امریکای شمالی - همگام با تحولات صنعتی شدن

۳) افریقای و امریکای لاتین - همگام با تحولات صنعتی شدن

۴) آسیایی و امریکای شمالی - طی دوره‌های زمانی کوتاه‌تر و سریع‌تر از رشد صنعتی

۱۰۲- در رابطه با اقداماتی که برای حل مشکلات اقتصادی روستاها صورت می‌گیرد، کدام مورد به مفهوم توسعه روستایی در گذشته اشاره ندارد؟

۱) توسعه خدمات گردشگری و فراغتی ۲) گسترش انقلاب سبز

۳) استعاده از ماشین‌آلات و فناوری در کشاورزی ۴) اصلاحات ارضی و بازتوزیع زمین

۱۰۳- کدام موارد درباره مرحله (ورودی) سامانه اطلاعات جغرافیایی، درست است؟

الف - مدل سازی ب - کدبندی

ب - تصمیم‌گیری بهینه ت - گزارش‌های میدانی

۱) الف - ب ۲) ب - پ ۳) الف - ب ۴) ب - ت

۱۰۴- در خصوص تاریخچه حمل‌ونقل از گذشته تا امروز، کدام گزینه به خط زمان درستی از موارد مطرح شده اشاره دارد؟

الف - ساخت اولین هواپیمایی جت در آلمان

ب - ساخت نخستین لوکوموتیوهای مجهز به موتور بخار در انگلستان

پ - افزایش جمعیت و تقاضا برای حمل‌ونقل

ت - اختراع و تولید انبوه خودرو

۱) جدیدتر → ت پ الف ب قدیمی‌تر

۲) جدیدتر → الف ت ب پ قدیمی‌تر

۳) جدیدتر → پ الف ت ب قدیمی‌تر

۴) جدیدتر → ت الف ب پ قدیمی‌تر

۱۰۵- با توجه به ویژگی‌های حمل‌ونقل کدام گزینه درست است؟

الف - احداث پایانه‌های کم‌هزینه‌تر

ب - امنیت زیاد

پ - راحتی مسافران بیشتر

ت - از نظر دسترسی به نقاط مختلف دارای انعطاف بیشتر

۱) موارد «ب» و «ت» به شیوه‌های متفاوت حمل‌ونقل مربوط هستند؛ اما موارد «الف» و «پ» به شیوه‌های مشابه حمل‌ونقل مربوط هستند.

۲) موارد «الف» و «ت» به شیوه‌های مشابه حمل‌ونقل مربوط هستند؛ و موارد «ب» و «پ» هم به شیوه‌های مشابه حمل‌ونقل مربوط هستند.

۳) موارد «الف» و «ب» به شیوه‌های مشابه حمل‌ونقل مربوط هستند؛ اما موارد «پ» و «ت» به شیوه‌های متفاوت حمل و نقل مربوط هستند.

۴) موارد «الف» و «پ» به شیوه‌های مشابه حمل‌ونقل مربوط هستند و موارد «ب» و «ت» هم به شیوه‌های مشابه حمل‌ونقل مربوط هستند.

۱۰۶- به ترتیب کدام قضیه‌ها منفصله مانع‌الرفع و حقیقی است؟

- (۱) شکل با دارای سه ضلع است یا دارای چهار ضلع - سخنان بزهکار یا نه خود است می‌رند یا نه دیگران.
- (۲) انسان یا غیرانسانی است یا انسانی - تلاش عمل یا در تلاش یا در اجرت.
- (۳) این فرد یا مسلمان است یا غیرمسلم - امروز شنیده است یا غیرشنیده.
- (۴) فوراً یا در آن زندگی می‌کند یا در جنگی - بنده یا فار است یا غیرفار.

۱۰۷- کدام عبارت درباره‌ی قیاس استثنایی انفصالی درست است؟

- (۱) مقدمه اول از ممکن است قصه سرطانی منحل یا معدوم باشد.
- (۲) در صورتی که مقدمات را بند بریم، ناچاریم نتیجه را بند بریم.
- (۳) قیاسی که اجزای نتیجه در مقدمات برآورده است.
- (۴) انواع و حالات محتملی دارد که همگی از آن معتبرند.

۱۰۸- کدام عبارت نشان‌دهنده تفاوت متفکر نقاد با غیرنقاد، در برخورد با یک نظر و عقیده، نیست؟

- (۱) توجه آگاهانه به فرایند تفکر خود در برخورد با آن نظر و عقیده.
- (۲) جدی گرفتن فکر و اندیشه در ارزیابی آن.
- (۳) پرسیدن پرسش‌های درست و به‌جا پیرامون آن.
- (۴) بررسی میزان مطابقت آن نظر با نظریات خود.

۱۰۹- درباره‌ی «جدل» نمی‌توان گفت:

- (۱) بیشتر مناظرات، نوعی جدل هستند که طرفین در پی اقتناع یکدیگر نیستند.
- (۲) در آن سعی می‌شود طرف مقابل را به تناقض‌گویی گرفتار کرد.
- (۳) در آن قلب و عواطف افراد را مخاطب قرار می‌دهند.
- (۴) استدلالی است که در آن هدف غلبه بر دیگران است.

۱۱۰- در کدام یک، مغالطه توسل به احساسات وجود دارد؟

- (۱) اگر این فرد را در دادگاه محاکمه کنید، همسرش از او جدا می‌شود و فرزندانش آواره می‌شوند.
- (۲) باید به موقع سر کلاس حاضر شوید من نمی‌توانم کل رنگ منتظر ورود شما بمانم.
- (۳) هر کس که دارای قدرت تفکر و تعقل بالایی است با نظر من موافق است.
- (۴) تنها افراد کهنه‌پرست، منطق ارسطویی را مطالعه می‌کنند.

۱۱۱- به کار بردن کلمه «این» یا «آن» توسط انسان در برخورد با اشیاء نشان‌دهنده چیست؟

- (۱) می‌خواهد از ذاتیات یک شیء پرسش کند.
- (۲) به وجه اختصاصی اشیاء اشاره می‌کند.
- (۳) به معنای وجود و ماهیت آگاهی دارد.
- (۴) به وجود آن شیء، پی برده است.

۱۱۲- نوع رابطه‌ی محمول با موضوع در کدام گزینه به درستی بیان شده است؟

- (۱) هوا جسم است. (وجوبی)
- (۲) شکل مثلث است. (وجوبی)
- (۳) اکسیژن وزن دارد. (امکانی)
- (۴) عقول زمان متقد هستند. (امکانی)

۱۱۳- رابطه‌ی کدام دسته مفاهیم با وجود، «امتناعی» است؟

- (۱) مستطیل چهارضلعی، سیمرغ، مدرحه غول‌بیکر
- (۲) شریک خدا، مثلث دایره، مایع جامد
- (۳) مس آهنی، کوهی از طلا، پری دریایی
- (۴) فلز مایع، زوج فرد، انسان دوسر

۱۱۴- کدام عبارت «درست» است؟

- (۱) مفهوم «چرا» در مورد وجود اشیاء همان استفهامی است که ذهن را متوجه مسئله علیت می‌کند.
- (۲) تمام پرسش‌ها که از چرایی امور سؤال می‌کنند متعلق به حوزه فلسفه هستند.
- (۳) در رابطه علیت، تمام هستی و واقعیت دو طرف، با این رابطه تحقق می‌یابد.
- (۴) رابطه علیت فرع بر وجود دو طرف و قائم به دو طرف است.

۱۱۵- کدام عبارت «درست» است؟

- (۱) تجربه‌گرایان که هر چیزی را براساس حس و تجربه تحلیل می‌کنند اما معتقدند که انسان از طریق عقل، توالی یا هم‌زمانی پدیده‌ها را درک می‌کند.
- (۲) به باور هیوم، فیلسوف تجربه‌گرا، رابطه ضروری میان علت و معلول یک موضوع تجربی و حسی نیست.
- (۳) دکارت معتقد است که اصل علیت جزو اصول اولیه‌ای است که با حس درک می‌شود.
- (۴) از نظر فیلسوفان مسلمان ریشه اعتقاد به علیت در فطرت انسان و به صورت مادرزادی است.

- ۱۱۶- پذیرفتن وجود معلول بدون علت پدیدآورنده آن، مستلزم تناقض است؛ زیرا به می انجامد.
- (۱) تقدم بیستی بر هستی
(۲) تقدم علت بر معلول
(۳) تأخیر علت به معلول
(۴) جمع ضرورت و امتناع
- ۱۱۷- تمام عبارتهای داده شده با اصل سنخیت، سازگار هستند؛ به جز:
- (۱) با بستن کمربند ایمنی می توان جلوی برخی اسبها را در تصادفات گرفت.
(۲) برای پیدا کردن راه درمان سلولهای سرطانی روی زن ها تحقیق می کنیم.
(۳) اگر می خواهید به اهداف خود برسید نباید بدون برنامه ریزی کار کنید.
(۴) انسان نمی تواند بیس بیسی کند که چه چیزی در آینده رخ می دهد.
- ۱۱۸- کدام یک دلیل مناسبی برای رد ادعای زیر است؟
- «برای غایتمند دانستن پدیده های جهان، نیازی به پذیرش علت نخستین نیست.»
- (۱) ناگاهی از تمام اجزای علت می تواند به این پندار منجر شود که میان علت و معلول رابطه ای ضروری وجود ندارد.
(۲) برای منتهی شدن یک روند به نتیجه، باید مراحل آن برنامه ریزی و آن نتیجه از قبل مشخص شده باشد.
(۳) علت پیدایش جهان و موجودات، ذرات ریز تجزیه پذیر هستند که به طور اتفاقی گرد هم آمده اند.
(۴) بدون وجود علت العمل، وجود هیچ معلولی به مرحله ضرورت وجود نمی رسد.
- ۱۱۹- از نظر مورخان فلسفه، چه کسی و چرا ابداع کننده خدانشناسی فلسفی است؟
- (۱) افلاطون - صحبت درباره خدا با دقتی فلسفی و استدلالی (۲) ارسطو - صحبت درباره خدا با دقتی فلسفی و استدلالی
(۳) افلاطون - ارائه برهان و استدلال قوی بر وجود خداوند (۴) ارسطو - ارائه برهان و استدلال قوی بر وجود خداوند
- ۱۲۰- کدام عبارت زیر با نظر کانت درباره ضرورت پذیرش خداوند، «سازگار» است؟
- (۱) ضرورت پذیرش خداوند را می توان در تجربه های درونی خود یافت.
(۲) اثبات خداوند، عامل اصلی معنا بخشی به زندگی و پشتوانه آن است.
(۳) با قبول خداوند، رعایت اصول اخلاقی دارای پشتوانه خواهد بود.
(۴) با برهان و استدلال عقلی ضرورت وجود خدا اثبات می شود.

روان شناسی

- ۱۲۱- درستی و نادرستی عبارتهای زیر، به ترتیب کدام است؟
- فرضیه ها می توانند ضمن اینکه در پاسخ به یک سؤال بیابند، باعث طرح سؤال های دیگر هم بشوند.
- توصیف و پیش بینی پدیده های روان شناختی، مقدم بر تبیین و کنترل آنهاست.
- در جست و جوی چیزی بودن باعث می شود روش علمی به صورت منظم و باقاعده طی شود.
- نظریه، مجموعه ای منسجم از اصول و قوانین علمی درباره یک موضوع است.
- (۱) درست - درست - نادرست - نادرست
(۲) درست - نادرست - نادرست - نادرست
(۳) نادرست - درست - درست - نادرست
(۴) نادرست - درست - درست - نادرست
- ۱۲۲- کدام رفتار، در حوزه شناخت عالی قرار می گیرد؟
- (۱) یادآوری لیست خرید هفتگی در فروشگاه
(۲) نوشتن چای با صدای بلند
(۳) انتخاب لباس مناسب برای مصاحبه شغلی
(۴) دقت به تاریخ انقضای محصولات لبنی به هنگام خرید
- ۱۲۳- در کدام گزینه ویژگی های روش های جمع آوری اطلاعات در روان شناسی به درستی بیان شده است؟
- (۱) در دفعات متعدد اجرا باید نمره یکسان یا تقریباً یکسانی بدهند ← آزمون
(۲) اطلاعات باید به شکل دقیق ثبت شوند و از پیش داوری و تعصب به دور بود ← مصاحبه
(۳) به صورت های مختلف نمره گذاری می شوند و باید دقیقاً همان چیزی را اندازه بگیرند که برای آن ساخته شده اند ← آزمون
(۴) محقق از خود فرد درباره رفتار با افکار خاص او می پرسد و هدفمند و سازمان یافته است ← مصاحبه



۱۲۴- در به وجود آمدن رفتارهای زیر، به ترتیب کدام عوامل مؤثر در رشد، نقش بیشتری دارد؟
- شاهین ۱۸ ماهه به راحتی می‌تواند از پله‌ها بالا برود.

- نیوشا در جشن فارغ‌التحصیلی مدرسه، با نواختن ویلن برنامه اجرا کرد.

- سیمین در ۱۲ سالگی به بلوغ رسید اما دوستش در ۱۴ سالگی به این مرحله رسید.

- سعید با اینکه هنوز دو سالش تمام نشده است با مادرش صحبت می‌کند.

- (۱) وراثتی - محیطی - وراثتی - وراثتی
(۲) وراثتی - محیطی - وراثتی - وراثتی
(۳) وراثتی - محیطی - وراثتی - محیطی
(۴) وراثتی - محیطی - وراثتی - محیطی

۱۲۵- با توجه به عبارت‌های زیر چند جمله نادرست است؟

(الف) چگونگی تقویت حافظه را «فراحافظه» می‌گویند.

(ب) تغییراتی را که به‌طور مستقیم در تولیدمثل نقش دارند را «ویژگی‌های جنسی اولیه» می‌نامند.

(پ) از نظر اسلام در هفت‌سال اول باید زشتی‌ها و زیبایی‌ها را به کودک فهماند و او را به ارزش‌ها و دوری از زشتی‌ها راهنمایی کرد.

(ت) برخی روان‌شناسان پایان دوره نوجوانی را زمانی می‌دانند که فرد شروع به کار کند و از والدین مستقل شود.

- (۱) سه (۲) هیچ‌کدام (۳) دو (۴) یک

۱۲۶- هریک از ویژگی‌های زیر به ترتیب مربوط به کدام دوره رشد است؟

(الف) علاقه به بازی با هم‌جنسان خود

(ب) توجه به ویژگی‌های کیفی محرک‌ها برای فهم بیشتر

(پ) تغییر سریع حالات هیجانی

(ت) تشخیص خوب یا بد بودن رفتار با توجه به نیت افراد

(۱) کودکی اول - نوجوانی - کودکی دوم - کودکی اول

(۲) کودکی دوم - کودکی دوم - نوجوانی - کودکی اول

(۳) کودکی اول - کودکی دوم - نوجوانی - کودکی دوم

(۴) کودکی دوم - نوجوانی - کودکی دوم

۱۲۷- آقای توحیدی به همراه سه دوست دیگرش به باغی خارج از شهر می‌روند. پس از گشت‌وگذار در باغ او متوجه می‌شود که آبیاری باغ صحیح نبوده و به همین علت درختان میوه، دچار آفت شده است. توجه آقای توحیدی بیشتر تحت تأثیر کدام عامل بوده است؟

(۱) سبک پردازش (۲) عدم وجود محرک‌های بیرونی قابل توجه

(۳) میوه‌های افت‌زده درختان (۴) اطلاعات موجود در حافظه

۱۲۸- استفاده از تابلوهای تبلیغاتی در استادیوم ورزشی فوتبال، براساس کدام پدیده روان‌شناختی موجب افزایش خرید توسط تماشاگران می‌شود؟

(۱) ایجاد تمرکز به دلیل شرایط متنوع و جذاب محرک‌ها (۲) آماده‌سازی یعنی آسان شدن دریافت بعدی با ارائه پیشین محرک

(۳) آشنایی نسبی با محرک و موضوع مورد توجه به دلیل بازرگی محرک (۴) ایجاد تمرکز با ارائه مکرر محرک‌های مورد نظر

۱۲۹- کدام عبارت از اعتقادات روان‌شناسان گشتالت نیست؟

(۱) روش‌های جزءنگر، درک جامعی ایجاد نمی‌کند.

(۲) کل شامل روابط بین اجزاء هم می‌شود.

(۳) کل از جمع اجزاء به دست می‌آید.

(۴) ادراک علاوه بر ویژگی‌های حسی، به شدت از نوع پردازش افراد اثر می‌پذیرد.

- ۱۳۰- هریک از عبارتهای زیر، به ترتیب با کدام مورد ارتباط بیشتری دارد؟
 - ادراک ما از یک شکل، تحت تأثیر زمینه‌های مختلف تغییر می‌کند.
 - یافتن گل رز قرمز در میان گل‌های رز سفید، آسان‌تر است.
 - در ادراک اشکال، ما گرایش داریم اشکال را به صورت متصل و پیوسته ببینیم، نه منقطع.
 - پیدا کردن قوطی ادویه خاص، در یک کابینت خلوت راحت‌تر است.
- (۱) اصل شکل و زمینه ویژگی منحصر به فرد هدف استمرار تعداد عوامل انحرافی
 (۲) اصل مجاورت ویژگی منحصر به فرد هدف اصل تکمیل تعداد عوامل انحرافی
 (۳) اصل مشابهت جست‌وجو استمرار ردیابی درست علامت
 (۴) اصل شکل و زمینه جست‌وجو اصل تکمیل - ردیابی درست علامت
- ۱۳۱- نوع رمزگردانی در هریک از مثال‌های زیر را به ترتیب مشخص کنید:
 - دانیال سواد ندارد، اما اگر مسیری را یک‌بار رانندگی کند برای بار بعد به راحتی می‌تواند آن مسیر را پیدا کند.
 - مهین شماره تلفن مطب پزشک را از روی تابلو به ذهن خود می‌سپارد تا به منزل می‌رسد آن را در دفترچه تلفن یادداشت می‌کند.
- (۱) شنیداری - دیداری (۲) دیداری - شنیداری (۳) شنیداری - شنیداری (۴) دیداری - دیداری
- ۱۳۲- ویژگی‌های نام‌برده شده، به ترتیب مربوط به کدام نوع حافظه است؟
 - فضایی به مانند تخته سیاه که ذهن محاسباتش را بر روی آن انجام می‌دهد.
 - اطلاعات محیط پیرامون بدون توجه وارد این حافظه می‌شود.
 - اطلاعات این حافظه شامل تجربه‌های مشخصی است که زمان و مکان مشخصی دارد.
- (۱) کوتاه‌مدت - معنایی - بلندمدت (۲) کوتاه‌مدت - حسی - معنایی
 (۳) کاری - معنایی - رویدادی (۴) کاری - حسی - رویدادی
- ۱۳۳- در ارتباط با آزمایش اینگه‌هاوس تمام نتیجه‌گیری‌ها درست هستند؛ به جز:
 (۱) بیشترین مقدار فراموشی در ساعت‌های نخست بعد از یادگیری صورت می‌گیرد.
 (۲) بهترین شیوه کنترل اثر گذشت زمان، مرور کارآمد اطلاعات است نه تکرار صرف آن‌ها.
 (۳) بعد از گذشت یک ساعت تقریباً نیمی از مطالب حافظه فراموش می‌شود.
 (۴) با گذشت زمان از شدت فراموشی کاسته می‌شود و نمودار با شیب کمتری پایین می‌آید.
- ۱۳۴- احتمال فراموشی در کدام جفت واژه‌های ارائه شده در زیر کمتر است دلیل آن چیست؟
 (۱) دریا - ابی ← وجود نشانه درونی و بیرونی
 (۲) جنگل - استکان ← وجود نشانه بیرونی و درونی
 (۳) باران - اتومبیل ← وجود نشانه بیرونی
 (۴) شیر - جنگل ← وجود نشانه درونی
- ۱۳۵- هریک از عبارتهای زیر به ترتیب کدام اصل از اصول بهسازی حافظه را بیان می‌کند؟
 - استفاده از مثال‌های مختلف برای فهم مطالب
 - خلاصه‌نویسی، برجسته کردن مفاهیم و رسم نمودار
 - خواندن مطالب علمی و انجام آزمایشات مربوط به آن
- (۱) رمزگردانی معنادار - بسط معنایی - کاهش اثر تداخل اطلاعات
 (۲) مرور کارآمد - بیان اهمیت مطالب - تمایزبخشی
 (۳) بسط معنایی - استفاده از چند روش حرکتی - مطالعه چندحسی
 (۴) پرهیز از همزمانی چند فعالیت - ساماندهی مطالب - اثر آزمون

دانلود رایگان تمام آزمون‌های آزمایشی در کانال ما:

@Azmoonha_Azmayeshi

علوی

تمام پایه‌ها و رشته‌ها



آزمون‌ها آزماینتی
T.me/Azmoonha_Azmayeshi



شرکت تعاونی خدمات آموزشی کارکنان
سازمان سنجش آموزش کشور

گزینه دو



مؤسسه آموزشی فرهنگی

آزمون‌ها آزماینتی
T.me/Azmoonha_Azmayeshi



حلقه
سنجی





آزمون ۶ از ۱۴



شرکت تعاونی خدمات آموزشی کارکنان
سازمان سنجش آموزش کشور

اگر دانشگاه اصلاح شود مملکت اصلاح می شود.
امام خمینی (ره)

پاسخ تشریحی آزمون آزمایشی
سنجش دوازدهم - مرحله چهارم
(۱۴۰۲/۱۰/۰۱)

علوم انسانی (دوازدهم)

کارنامه آزمون، عصر روز برگزاری آن از طریق سایت اینترنتی زیر قابل مشاهده می باشد:

www.sanjeshserv.ir

مدیران، مشاوران و دبیران محترم دبیرستانها و مراکز آموزشی

به منظور فراهم نمودن زمینه ارتباط مستقیم مدیران، مشاوران و دبیران محترم دبیرستانها و مراکز آموزشی همکار در امر آزمونهای آزمایشی سنجش و بهره مندی از نظرات ارزشمند شما عزیزان در خصوص این آزمونها، آدرس پست الکترونیکی test@sanjeshserv.com معرفی می گردد. از شما عزیزان دعوت می شود، دیدگاههای ارزشمند خود را از طریق آدرس فوق با مدیر تولیدات علمی و آموزشی این مجموعه در میان بگذارید.

@sanjesheducationgroup

@sanjeshserv

کانالهای ارتباطی:

ویژه پایانه دوازدهم

ریاضی و آمار

۱. گزینه ۲ درست است.

چون در تابع $y = x^2 - 4x + 1$ ضریب x^2 مثبت است، پس سهمی مینیمم دارد و کمترین مقدار تابع، عرض رأس سهمی است. بنابراین:

$$s \begin{cases} x = \frac{-b}{2a} = -\frac{-4}{2} = 2 \\ y = (2)^2 - 4(2) + 1 = -3 \end{cases} \quad \text{کمترین مقدار } -3$$

۲. گزینه ۱ درست است.

فرم کلی تابع خطی برابر $y = mx + b$ است و $m = \frac{y_2 - y_1}{x_2 - x_1}$

$$\begin{cases} f(3) = 3 \\ f(1) = 7 \end{cases} \Rightarrow m = \frac{y_2 - y_1}{x_2 - x_1} = \frac{7 - 3}{1 - 3} = \frac{4}{-2} = -2$$

۳. گزینه ۴ درست است.

تابع درجه دوم (سهمی) $y = ax^2 + bx + c$ به شرط $a > 0$ در نقطه به طول $x = -\frac{b}{2a}$ مینیمم دارد. بنابراین:

$$s \begin{cases} 1 \\ -3 \end{cases} \quad \text{رأس سهمی} \Rightarrow x = \frac{-b}{2a} = -\frac{6}{2a} = 1 \Rightarrow -2a = 6 \Rightarrow a = -3$$

رأس سهمی را در معادله جایگزین می‌کنیم:

$$-3 = -3(1)^2 + 6(1) + b \Rightarrow -3 = 3 + b \Rightarrow b = -6$$

۴. گزینه ۳ درست است.

ضابطه تابع خطی به صورت $f(x) = ax + b$ است. چون این خط از نقاط $\begin{bmatrix} 3 \\ 5 \end{bmatrix}$ و $\begin{bmatrix} 2 \\ 2 \end{bmatrix}$ می‌گذرد، پس در معادله خط صدق می‌کند؛ داریم:

$$\begin{cases} f(2) = 2 \Rightarrow 2 = 2a + b \\ f(3) = 5 \Rightarrow 5 = 3a + b \end{cases} \Rightarrow \begin{cases} -2a - b = -2 \\ 3a + b = 5 \end{cases} \Rightarrow a = 3$$

$$2a + b = 2 \stackrel{a=3}{\Rightarrow} 6 + b = 2 \Rightarrow b = -4$$

$$f(x) = ax + b \stackrel{a=3, b=-4}{\Rightarrow} f(x) = 3x - 4 \Rightarrow f(1) = 3 \times 1 - 4 = -1$$

در نتیجه:

۵. گزینه ۲ درست است.

در تابع درجه دوم نقطهٔ ماکسیمم در رأس سهمی اتفاق می‌افتد؛ بنابراین:

$$y = (k+1)x^2 - 2x - 1 \Rightarrow y = -\frac{\Delta}{4a} \Rightarrow 1 = \frac{4ac - b^2}{4a}$$

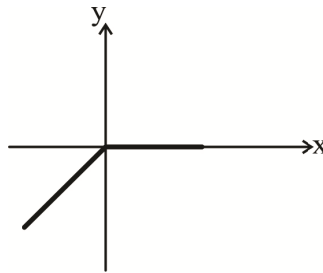
$$a = k+1, b = -2, c = -1$$

$$\Rightarrow 1 = \frac{4(k+1)(-1) - (-2)^2}{4(k+1)} \Rightarrow 4k + 4 = -4k - 4 - 4 \Rightarrow 8k = -12 \Rightarrow k = -\frac{3}{2}$$

۶. گزینه ۴ درست است.

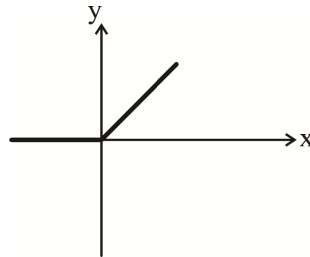
نمودار توابع گزینه‌های ۱ و ۲ به شکل ۷ و ۸ هستند.

$$y = \begin{cases} x - x = 0 & x \geq 0 \\ x + x = 2x & x < 0 \end{cases} \Rightarrow$$



(۳)

$$y = \begin{cases} x + x = 2x & x \geq 0 \\ x - x = 0 & x < 0 \end{cases} \Rightarrow$$



(۴)

۷. گزینه ۴ درست است.

دامنه $-2 < x < 1$ را به صورت زیر تقسیم‌بندی می‌کنیم:

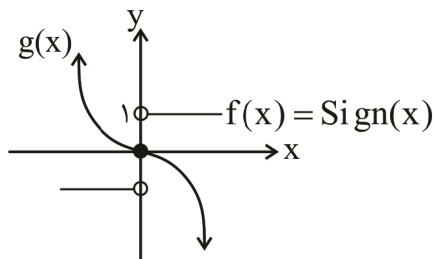
$$-2 < x \leq -1 \Rightarrow 1 \leq -x < 2 \Rightarrow [-x] = 1$$

$$-1 < x \leq 0 \Rightarrow 0 \leq -x < 1 \Rightarrow [-x] = 0$$

$$0 < x < 1 \Rightarrow -1 < -x < 0 \Rightarrow [-x] = -1$$

پس برد تابع $f(x) = [-x]$ به‌ازای $-2 < x < 1$ به صورت $\{-1, 0, 1\}$ است.

۸. گزینه ۱ درست است.



با توجه به نمودار ملاحظه می‌شود که دو تابع f و g فقط در مبدأ مختصات برخورد دارند.

۹. گزینه ۳ درست است.

با جایگذاری مقدار x در تابع داریم:

$$f(x) = \lceil [3x] \rceil - \lfloor |5x| \rfloor$$

$$f\left(\frac{1}{2}\right) = \left\lceil \left[3 \times \frac{1}{2} \right] \right\rceil - \left\lfloor \left| 5 \times \frac{1}{2} \right| \right\rfloor = \left\lceil \left[\frac{3}{2} \right] \right\rceil - \left\lfloor \left| \frac{5}{2} \right| \right\rfloor = \lceil 1 \rceil - \lfloor 2.5 \rfloor = 1 - 2 = -1$$

۱۰. گزینه ۳ درست است.

$$(f \times g)(x) = f(x) \times g(x)$$

$$2x^4 + 4x^3 + x + 2 = (x + 2) \times g(x)$$

برای به‌دست آوردن ضابطه تابع $g(x)$ ، $2x^4 + 4x^3 + x + 2$ را بر $x + 2$ تقسیم می‌کنیم.

$$\begin{array}{r} \cancel{2x^2} + \cancel{4x^2} + x + 2 \quad | \quad x + 2 \\ \hline \cancel{2x^2} + \cancel{4x^2} \quad \quad \quad 2x^3 + 1 \\ \hline x + 2 \\ \hline x + 2 \\ \hline 0 \end{array} \Rightarrow g(x) = 2x^3 + 1$$

۱۱. گزینه ۲ درست است.

چون دامنه f برابر $\{0, -2, 3\}$ است و از بین این سه عضو فقط $g(3)$ تعریف شده است؛ پس برد تابع $f + g$ به ازای $x = 3$ به دست می آید:

$$\begin{aligned} D_{f+g} &= D_f \cap D_g \\ D_f &= \{0, -2, 3\} \\ g(x) &= \sqrt{x-2} \Rightarrow x-2 \geq 0 \Rightarrow x \geq 2 \Rightarrow D_g = \{x \mid x \geq 2\} \\ \Rightarrow D_{f+g} &= D_f \cap D_g = \{3\} \\ (f+g)(3) &= f(3) + g(3) = 4 + 1 = 5 \end{aligned}$$

۱۲. گزینه ۱ درست است.

$$\begin{cases} f(-\frac{3}{2}) = -[-\frac{3}{2}] = -(-2) = 2 \\ f(\sqrt{2}+1) = \text{Sign}(\sqrt{2}+1) = 1 \end{cases} \Rightarrow f(-\frac{3}{2}) + f(\sqrt{2}+1) = 2 + 1 = 3$$

۱۳. گزینه ۱ درست است.

گام سوم چرخه آمار، گردآوری، سازماندهی و پاکسازی داده‌هاست. یعنی در این گام واقعاً کار عملی انجام می‌دهیم و داده‌ها را جمع‌آوری می‌کنیم. پس، اگر اشتباهی مشاهده کردیم، مجدداً بررسی آماری را برای آن داده خاص انجام می‌دهیم تا اشتباهمان اصلاح شود. ضمناً در این گام گاهی اوقات داده دور افتاده را حذف می‌کنیم. تعیین شاخص‌ها مربوط به گام چهارم و ایده‌های جدید مربوط به گام پنجم چرخه آمار است.

۱۴. گزینه ۲ درست است.

در گام دوم (طرح و برنامه‌ریزی) روش اندازه‌گیری، روش نمونه‌گیری، شیوه تحلیل داده‌ها، روش انجام کار و انتخاب واحد اندازه‌گیری مناسب انجام می‌شود.

۱۵. گزینه ۴ درست است.

با توجه به شکل میانگین داده‌ها برابر $2a - 2$ است. میانگین داده‌ها را محاسبه کرده و با $2a - 2$ برابر قرار می‌دهیم:

$$\bar{x} = \frac{3 + a + 3a - 4 + 13}{4} = \frac{4a + 12}{4} = a + 3 = 2a - 2 \Rightarrow a = 5 \Rightarrow \text{داده‌ها } 3, 5, 11, 13 \Rightarrow \bar{x} = 8$$

$$\sigma^2 = \frac{(3-8)^2 + (5-8)^2 + (11-8)^2 + (13-8)^2}{4} = \frac{25 + 9 + 9 + 25}{4} = 17$$

$$\sigma = \sqrt{17} \Rightarrow b = 8 + \sqrt{17}$$

اقتصاد

۱۶. گزینه ۱ درست است.

الف) زمانی بازار کالایی دچار کمبود تقاضا می‌شود که سطح قیمت‌ها بیشتر از قیمت تعادلی باشد. در این صورت دولت برای ایجاد تعادل در شرایط بازار و حمایت از مصرف‌کنندگان این محصول، سعی در کاهش قیمت‌ها و کاهش فاصله بین عرضه و

تقاضا و رسیدن بازار به وضعیت تعادلی دارد. بنابراین از طریق کاهش میزان مالیات بر مصرف، قیمت کالا کاهش می‌یابد و بازار به سمت تعادل حرکت می‌کند. (صفحات ۵۱ و ۶۳)

(ب) زمانی که قیمت شکر افزایش می‌یابد، تقاضا برای شکر کاهش می‌یابد و تقاضا برای کالاهای جانشین آن مانند قند و نبات بیشتر می‌شود؛ از طرفی با کاهش تقاضا برای شکر، تقاضا برای کالاهای مکمل آن مانند چای و قهوه نیز کاهش می‌یابد؛ در نتیجه بازار این محصولات دچار مزاد عرضه و سپس کاهش قیمت می‌شود. (صفحه ۴۹)

(پ) - دولت برای مدیریت مصرف بعضی از کالاها، به آن‌ها مالیات بر مصرف وضع می‌کند. در اینجا نیز برای کاهش مصرف بطری‌ها و قوطی‌های پلاستیکی، بر آن‌ها «مالیات بر مصرف» وضع می‌کند. (صفحه ۶۳)

- دولت بخشی از ارزش املاک و دارایی‌های افراد را مطابق قانون، به‌عنوان مالیات دریافت می‌کند. (ص ۶۲)

- مالیات بر درآمد شرکت‌ها در دسته مالیات بر درآمد مشاغل است که البته بعد از کسر هزینه‌ها اخذ می‌شود. (صفحه ۶۲ و ۶۱) (فصل دوم، درس پنجم - کالای مکمل را بشناسید - تعادل در بازار کالا و خدمات - درس ششم - انواع مالیات‌ها - مالیات غیرمستقیم - مالیات بر مصرف)

۱۷. گزینه ۴ درست است.

الگوی اقتصادی، نمایش ساده از یک واقعیت پیچیده در تمام حوزه‌ها است که با رها کردن جزئیات اضافی یک موضوع کمک می‌کند تا فرد تنها بر آنچه اهمیت دارد متمرکز شود. (صفحات ۳۵ و ۳۶)

۱۸. گزینه ۱ درست است.

(الف) اگر قرار باشد کارخانه هزینه‌های امکانات عمومی را پرداخت کند، هزینه‌های افزایش می‌یابد در حالی که درآمد آن، تغییری نکرده است. در واقع مجموع این هزینه‌ها که معادل ۱۵۰ میلیون تومان است که به هزینه‌های کارخانه اضافه می‌شود:

$$(۴۰,۰۰۰,۰۰۰ + ۵۰,۰۰۰,۰۰۰ + ۶۰,۰۰۰,۰۰۰ = ۱۵۰,۰۰۰,۰۰۰)$$

در این صورت اگر عملکرد کارخانه سود را نشان دهد، به اندازه همین هزینه‌ها کاهش پیدا می‌کند و اگر کارخانه زیان کرده باشد، به اندازه ۱۵۰ میلیون تومان، زیانش بیشتر می‌شود. پس می‌توان بدون انجام محاسبات مربوط به عملکرد کارخانه، تغییرات سود یا زیان کارخانه را تعیین کرد. در نتیجه، گزینه‌های (۲) و (۴) حذف می‌شوند.

(ب) اگر کارخانه بخواهد از امکانات عمومی دولتی استفاده کند باید با نرخ ۵٪، مالیات بر درآمد پرداخت کند. این میزان مالیات از درآمد کارخانه کم می‌شود. با توجه به اطلاعات داده شده، درآمد کارخانه از حاصلضرب تعداد دستگاه‌های اکسیژن‌ساز در قیمتشان، محاسبه می‌شود. بنابراین خواهیم داشت:

$$\text{تومان } ۲۰ \times ۱۰۰,۰۰۰,۰۰۰ = ۲,۰۰۰,۰۰۰,۰۰۰ : \text{ ارزش دستگاه} \times \text{تعداد دستگاه‌های اکسیژن‌ساز} = \text{درآمد کارخانه}$$

$$\text{تومان } ۱۰۰,۰۰۰,۰۰۰ = ۲,۰۰۰,۰۰۰,۰۰۰ \times ۵\% : \text{درآمد کارخانه} \times \text{نرخ مالیات} = \text{میزان مالیات پرداختی کارخانه}$$

این میزان مالیات، از درآمد کارخانه کم می‌شود، بنابراین بدون محاسبه سود و زیان می‌توان نتیجه گرفت که؛ با پرداخت مالیات ۱۰۰ میلیون تومان از سود کارخانه کم می‌شود و یا در صورت زیان دهی، ۱۰۰ میلیون تومان به زیان کارخانه اضافه می‌شود.

(پ) با توجه به محاسبات قسمت‌های (الف) و (ب)؛ اگر کارخانه مالیات ندهد و سهم هزینه‌های عمومی را پرداخت کند، معادل ۱۵۰ میلیون تومان از سودش کم می‌گردد. اما در صورتی که مالیات بر درآمد پرداخت کند، معادل ۱۰۰ میلیون تومان از درآمد و همچنین سود سالانه‌اش کسر می‌گردد. بنابراین، پرداخت مالیات به اندازه ۵۰ میلیون تومان به نفع کارخانه است. (صفحات ۶۱ و ۶۶) (فصل دوم، درس ششم - مالیات مستقیم - مالیات بر درآمد - برای تمرین و تفکر)

۱۹. گزینه ۲ درست است.

بررسی عبارت‌ها:

(الف) منحنی مرز امکانات به‌عنوان یک الگوی ساده اقتصادی، وضعیت تولید را در یک بنگاه و یا یک کشور مورد ارزیابی قرار می‌دهد. (ب) درست است. زمانی که از وضعیت ناکارایی (زیر مرز امکانات) به وضعیت کارایی نقل مکان می‌کنیم با استفاده از منابع غیرفعال می‌توان حداقل یکی از محصولات را در سطح بالاتری تولید کرد، بدون اینکه از میزان محصول دیگر بکاهیم.

(پ) برای انتقال نقاط ناکارا به روی مرز امکانات، از منابع غیرفعال استفاده می‌کنیم و نیازی به افزایش منابع نیست.

(ت) مرز امکانات مرزی است بین آنچه می‌توان تولید کرد و آنچه نمی‌توان، لذا فقط نقاط خارج از مرز امکانات (نقطه آرزوها) با منابع فعلی، غیرقابل دسترسی است.

(ث) در تغییر شرایط تولید از وضعیت ناکارایی به وضعیت کارایی به دلیل وجود منابع غیرفعال، تولیدکننده هیچ هزینه فرصتی نخواهد داشت.

ج) انتخاب بهترین وضعیت تولید، مستلزم آگاهی از نیاز جامعه یا مشتریان است و همچنین انتخاب وضعیتی است که سود بالاتری برای تولیدکننده ایجاد کند. بدیهی است نقاط ابتدایی و انتهایی که صرفاً به تولید یک محصول می‌پردازند نقاط بهینه‌ای نخواهند بود، چون هر دو گروه محصول را شامل نمی‌شوند. (صفحات ۳۶، ۳۷، ۳۸)

۲۰. گزینه ۴ درست است.

الف) درست است. دولت بعضی از فعالیت‌های اقتصادی را مانند کشاورزی، دامپروری، زراعت، پرورش ماهی، زنبورداری و کلاً مفید برای اقتصاد جامعه را از پرداخت مالیات معاف کرده است.

ب) نادرست است؛ زیرا دولت سالانه بخشی از درآمد خود را که از طریق ایجاد بدهی تأمین می‌کند؛ از مردم قرض می‌گیرد (نه اینکه به آن‌ها قرض بدهد) یا آن‌ها را در طرح‌های عمرانی و سرمایه‌گذاری شریک و از این طریق کسب درآمد می‌کند. (صفحه ۶۵)
پ) نادرست است؛ زیرا ناپایداری درآمدهای دولت که از محل فروش دارایی‌های تجدیدناپذیر حاصل می‌شود؛ به علت نوسانات قیمتی، قابل تحریم بودن آن‌ها و تعلق آن‌ها به نسل‌های بعدی است و در صورت فروش باید صرف خلق دارایی‌های دیگر شود. (صفحه ۶۴)
ت) درست است. (صفحه ۶۳)

ث) نادرست است؛ زیرا تعرفه‌ها و عوارض گمرکی، تابع سیاست‌های کلان بازرگانی و شرایط اقتصادی است و عوارض گمرکی مالیات غیرمستقیم است و نه مستقیم. (صفحه ۶۲) (فصل دوم، درس ششم - انواع مالیات - مالیات غیرمستقیم - مالیات بر ارزش افزوده - سایر درآمدهای دولت)

۲۱. گزینه ۲ درست است.

کالای پست، کالایی است که در زمان کاهش درآمد خانوار جانشین کالای عادی می‌شود. در واقع برای بررسی در منحنی تقاضای این کالا به جای اینکه تغییرات مقدار تقاضا را با قیمت محصول ارزیابی کنیم از درآمد خانوار استفاده می‌کنیم؛ بدیهی است کاهش درآمد خانوار موجب افزایش مقدار تقاضا و افزایش درآمد، موجب کاهش مقدار تقاضا می‌شود. اگر قیمت کالای پست را ثابت فرض کنیم کاهش درآمد خانوار، منحنی تقاضای این کالا را به سمت راست جابه‌جا کرده و سطح تقاضا افزایش می‌یابد.

۲۲. گزینه ۱ درست است.

الف) هزینه فرصت افزایش تولید برای دستگاه اکسیژن‌ساز به دلیل شرایط کرونا، ارزش میزان تولیدی است که از ایمپلنت دندان کاهش پیدا می‌کند. با توجه به منحنی مرز امکانات و حرکت از نقطه A به B، میزان ۱۰ واحد ایمپلنت دندان کاسته شده که معادل ۸۷,۵۰۰,۰۰۰ تومان بوده است. در نتیجه می‌توان قیمت هر واحد ایمپلنت را به شرح زیر محاسبه کرد:

تومان $۸۷,۵۰۰,۰۰۰ =$ ارزش میزان ایمپلنت که کاهش یافته : هزینه فرصت افزایش تولید

قیمت هر واحد \times میزان کاهش ایمپلنت = هزینه فرصت افزایش تولید

تومان $۸,۷۵۰,۰۰۰ =$ قیمت هر واحد ایمپلنت \rightarrow قیمت هر واحد $۱۰ \times = ۸۷,۵۰۰,۰۰۰$

(صفحات ۳۷ و ۳۶)

ب) افزایش نیروی کار در بخش تولید دستگاه اکسیژن‌ساز، چون فقط در یک خط تولید و صرفاً با یک منبع رخ داده است؛ باعث اتلاف نیرو و ناکارایی می‌شود و منحنی مرز امکانات را تغییر نمی‌دهد. (صفحه ۴۱)

پ) منابع مالی ناشی از معافیت‌های مالیاتی، این امکان را برای شرکت فراهم کرده تا سطح تکنولوژی خود را ارتقا داده و موجب بهره‌وری بیشتر شود، لذا کل منحنی مرز امکانات به سمت راست خود منتقل و سطح تولید افزایش می‌یابد. (فصل اول، درس چهارم - الگوی مرز امکانات تولید - برای تمرین و تفکر)

۲۳. گزینه ۱ درست است.

الف) در قیمت ۱۲۰ اگرچه تولیدکننده به دلیل بالا بودن قیمت ۴۸ واحد کالا تولید کرده است اما مردم فقط ۱۶ واحد آن را خریداری کرده‌اند؟

$۱۹۲۰ = ۱۶ \times ۱۲ =$ حداکثر درآمد

قیمت تعداد

ب) همچنین در قیمت ۴۰ اگر چه به دلیل پایین بودن قیمت خانوارها ۴۸ واحد تقاضا داشته‌اند، اما تولیدکننده در این قیمت فقط ۱۶ واحد تولید و به خانوارها فروخته است؛ سپس:

$۶۴۰ = ۱۶ \times ۴۰ =$ حداکثر پرداختی خانوار

قیمت تعداد

پ) در قیمت ۱۴۰ تولید کنند ۵۶ واحد کالا تولید کرده و برای همه آن نیز هزینه تولید را پرداخت کرده است (اگرچه

توانسته تمام این تعداد محصول را به فروش برساند) پس:

$448 = 56 \times 8 =$ هزینه آشکار یک واحد کالا \times تعداد کل کالای تولیدشده = هزینه آشکار تولید در سطح قیمت ۱۴۰
(ت) همچنین در قیمت ۲۰ تولیدکننده فقط ۸ واحد کالا تولید و برای این تعداد هزینه‌های پنهان را پذیرفته (اگر چه میزان تقاضا به دلیل ارزان بودن بسیار زیادتر است)

پس:

$40 = 8 \times 5 =$ هزینه آشکار یک واحد کالا \times تعداد کل کالای تولیدشده = هزینه پنهان تولید در سطح قیمت ۲۰
(ص ۵۱)

۲۴. گزینه ۳ درست است.

(الف) دولت علاوه بر حمایت از حقوق مالکیت و اجرای قراردادهای، با وضع قوانین و مقرراتی ویژه در زمینه‌های مختلف می‌کوشد تا وجود اطلاعات و آگاهی‌های لازم را برای افراد تضمین کند؛ مثلاً سازمان استاندارد وظیفه دارد کیفیت یا عدم کیفیت محصولات را تأیید کند. که در این مثال کیفیت کنسروها و کمپوت‌های کارخانه (الف) تأیید نشده است. (صفحه ۵۸)

(ب) این مثال هم در ارتباط با وضع قوانین و مقرراتی ویژه در زمینه‌های مختلف برای تضمین وجود اطلاعات و آگاهی‌های لازم برای افراد است. در واقع افراد نمی‌توانند بدون داشتن صلاحیت‌های لازم وارد مشاغل مختلف شوند.

(پ) دولت با تعریف و اجرای حقوق مالکیت، امنیت خرید و فروش و مبادلات را بهبود می‌بخشد. دولت اجازه نمی‌دهد تا زمانی که فروشنده اثبات نکند که مالک واقعی چیزی است، آن را بفروشد. در واقع مثال آقای محمدی در ارائه اسناد مالکیت برای فروش خانه‌اش، نمونه‌ای از همین حمایت از حقوق مالکیت است. (صفحه ۵۷) (فصل دوم، درس ششم - بهبود عملکرد بازار)

۲۵. گزینه ۴ درست است.

(الف) مجموعه گسترده‌ای از قوانین و مقرراتی که توسط دولت وضع و اجرا می‌شود به منظور تسهیل و تشویق مبادلاتی است که به نفع خریداران و فروشندگان است و از بروز شرایطی که به مبادلات آن‌ها آسیب می‌زند جلوگیری می‌کند.

(ب) دولت با تعریف و اجرای حقوق مالکیت، امنیت خرید و فروش و مبادلات را بهبود می‌بخشد و تا زمانی که فروشنده اثبات نکند مالک واقعی چیزی است اجازه نمی‌دهد آن را بفروشد. علاوه بر این دولت با وضع قوانین و مقرراتی ویژه در زمینه‌های مختلف می‌کوشد تا وجود اطلاعات و آگاهی‌های لازم را برای مبادله بین افراد تضمین کند. (صفحات ۵۶، ۵۷، ۵۸)

۲۶. گزینه ۳ درست است.

(الف) در شرایطی که سطح قیمت کالا کمتر از سطح قیمت تعادلی باشد، مقدار تقاضا بیشتر از مقدار تقاضای تعادلی و مقدار عرضه کمتر از مقدار عرضه تعادلی خواهد بود. در این حالت گروهی از مصرف‌کنندگان قادر به خرید کالای مورد نظر خود نمی‌شوند و بازار محصول مورد نظر با «کمبود» مواجه می‌شود. (صفحه ۵۱)

(ب) کاهش هزینه‌های تولید در شرایطی که قیمت‌ها ثابت هستند موجب افزایش سود و در نتیجه افزایش انگیزه تولیدکنندگان برای تولید بیشتر می‌شود، در این شرایط منحنی عرضه به سمت راست خود منتقل می‌شود. (کاهش قیمت مواد اولیه و عوامل تولید و نیز ابداعات و اختراعات در فرآیند تولید، موجب کاهش هزینه‌های تولید می‌شود). (صفحه ۵۰)

(فصل دوم، درس پنجم - فروشندگان یا عرضه‌کنندگان و فرآیند تصمیم‌گیری آن‌ها - تعادل در بازار کالا و خدمات)

۲۷. گزینه ۳ درست است.

بررسی عبارتهای نادرست:

(الف) در یک دسته‌بندی عمده، مالیات‌ها به دو گروه اصلی مستقیم و غیرمستقیم تقسیم می‌شوند.

(ب) دولت به منظور انجام وظایف عمومی خود و همچنین تأمین سطح مشخصی از کالاها و خدمات عمومی اقدام به دریافت مالیات از مردم می‌کند.

(ت) مالیات بر ارزش افزوده در گروه مالیات‌های غیرمستقیم قرار می‌گیرد.

(ج) فروش اوراق مشارکت به مردم به منظور ایجاد بدهی برای دولت، درآمدی ماندگار نیست؛ زیرا با پایان یافتن پروژه‌های دولتی این منبع درآمدی دولت نیز پایان می‌یابد.

(صفحات ۵۶، ۶۰، ۶۱، ۶۳)

۲۸. گزینه ۴ درست است.

الف) محصول سویا برای خانم کریمی، کالای پست محسوب می‌شود که با کاهش درآمد، تقاضایش افزایش پیدا می‌کند و با در نظر گرفتن منحنی تقاضا - درآمد، کاهش درآمد موجب حرکت نقطه تقاضا به سمت راست خود و در جهت افزایش مقدار تقاضا روی منحنی می‌شود. (صفحه ۴۹)

ب) دولت‌ها برای اداره امور کشور با توجه به درآمدها و هزینه‌هایشان، نیاز به یک برنامه دارند که در قالب «بودجه» نشان داده می‌شود. (صفحه ۶۵)

پ) در بازار عوامل تولید، خانوارها صاحبان عوامل تولید هستند و دولت و بنگاه‌ها در ازای دریافت عوامل تولید، بهای آن‌ها را به خانوارها پرداخت می‌کنند.

بررسی گزینه‌های نادرست:

۱) نادرست است؛ زیرا (ب) برنامه دولت برای اداره امور کشور، بودجه نام دارد.

۲) نادرست است؛ زیرا پرداخت کالا و خدمات به خانوارها و دریافت بهای آن‌ها توسط بنگاه‌ها در بازار کالا و خدمات صورت می‌گیرد و در واقع نیمه بالایی جریان چرخشی درآمد است.

۳) نادرست است؛ زیرا دریافت مالیات توسط دولت از خانوارها و بنگاه‌ها و ارائه کالا و خدمات عمومی به آن‌ها، در بازار عوامل تولید صورت نمی‌گیرد و در واقع رابطه مالی بین دولت و خانوارها و بنگاه‌های تولیدی است. (صفحه ۵۹)

(فصل دوم، درس پنجم - کالاهای پست و معمولی را بشناسید - درس ششم - بودجه دولت - جایگاه دولت در جریان چرخشی درآمد)

۲۹. گزینه ۳ درست است.

الف) مالیات‌های مستقیم شامل مالیات بر درآمدها و مالیات بر دارایی می‌شود، توجه کنید مالیات بر درآمد املاک و مالیات بر حقوق در بطن مالیات بر درآمدها وجود دارد و نباید دوباره حساب شود؛

میلیون تومان $8080 = 4580 + 3500 =$ مجموع مالیات‌های مستقیم

(مالیات بر درآمدها) (مالیات بر دارایی)

ب) مهم‌ترین مالیات در جامعه مالیات بر درآمدها است؛ یعنی 4580 میلیون تومان.

پ) مالیات‌های مستقیم در ایران شامل مالیات بر مصرف، حقوق و عوارض گمرکی و مالیات بر ارزش افزوده می‌شود، پس:

میلیون تومان $5880 = 2000 + 1830 + 640 + 1410 =$ مجموع مالیات‌های غیرمستقیم

مالیات بر ارزش افزوده (عوارض گمرکی) (عوارض شهرداری) مالیات بر مصرف

(ص ۶۲، ۶۳)

۳۰. گزینه ۴ درست است.

با استفاده از اطلاعات جدول می‌توانیم به مجهول‌های مورد نظر سؤال برسیم گاهی رعایت ترتیب موارد خواسته شده امکان‌پذیر نیست؛ لذا ابتدا قسمت (ب) سوال را حل می‌کنیم:

ب: اعتبار مالیاتی هر تولیدکننده در واقع مالیات بر ارزش افزوده ناخالص تولیدکننده قبلی است. پس:

$500 =$ مالیات بر ارزش افزوده ناخالص مرحله اول = اعتبار مالیاتی مرحله دوم

$1800 =$ مالیات بر ارزش افزوده ناخالص مرحله دوم = اعتبار مالیاتی مرحله سوم

$3200 =$ مالیات بر ارزش افزوده ناخالص مرحله سوم = اعتبار مالیاتی مرحله چهارم

$6800 =$ مالیات بر ارزش افزوده ناخالص مرحله چهارم = اعتبار مالیاتی مرحله پنجم

همچنین مجموع مالیات‌های خالص همان مالیات بر ارزش افزوده ناخالص مرحله آخر تولید است، پس:

$18000 =$ مالیات بر ارزش افزوده ناخالص مرحله آخر

الف) مالیات بر ارزش افزوده خالص، از تفاضل مالیات ناخالص و اعتبار مالیاتی به دست می‌آید. (لازم به ذکر است اعتبار مالیاتی مرحله اول تولید همیشه برابر با صفر است.)

$500 = 500 - 0 =$ مالیات خالص مرحله اول

اعتبار مالیاتی ناخالص

$13000 = 18000 - 5000 =$ مالیات خالص مرحله دوم

$$\text{سوم} = ۳۲۰۰ - ۱۸۰۰ = ۴۰۰$$

$$\text{چهارم} = ۶۸۰۰ - ۳۲۰۰ = ۳۶۰۰$$

$$\text{آخر} = ۱۸۰۰۰ - ۶۸۰۰ = ۱۱۲۰۰$$

پ) قیمت قبل از محاسبه مالیات از ضرب عدد ۱۰ در مالیات ناخالص همان مرحله از تولید به دست می‌آید؛ بنابراین:

$$۱۰ \times \text{مالیات ناخالص} = \text{قیمت اولیه}$$

$$۶۸۰۰۰ = ۶۸۰۰ \times ۱۰ = \text{قیمت قبل از محاسبه مالیات در مرحله چهارم}$$

$$\text{مالیات ناخالص} + \text{قیمت اولیه} = \text{قیمت بعد از محاسبه مالیات}$$

$$۷۴۸۰۰ = ۶۸۰۰۰ + ۶۸۰۰ = \text{قیمت بعد از مالیات مرحله چهارم}$$

(ص ۶۳)

علوم و فنون ادبی

۳۱. گزینه ۲ درست است.

اصلاح گزینه نادرست:

انوری و سنایی تحولی در غزل ایجاد کردند که باعث ظهور شاعران بزرگی در قرن هفتم در حوزه غزل شد. (علوم و فنون ۱ - ص ۸۱)

۳۲. گزینه ۳ درست است.

اصلاح گزینه نادرست:

سادگی بیان و قدرت عواطف در شعر بیشتر شد. (علوم و فنون ۱ - ص ۸۲)

۳۳. گزینه ۱ درست است.

رواج هجو در شعر از ویژگی‌های فکری شعر این دوره است. (علوم و فنون ۱ - ص ۸۴)

۳۴. گزینه ۳ درست است.

اصلاح عبارت‌های نادرست:

الف) انجمن ادبی اصفهان در زمان نادرشاه و کریم‌خان زند توسط عبدالوهاب نشاط تأسیس شد.

پ) توجه به ادبیات در دربار قاجار و رونق بازار شعر و شاعری و مدح شاهان از عوامل ایجاد نهضت بازگشت ادبی محسوب می‌شود.

ت) فرخی یزدی از شاعران شاخص دوره بیداری و سراینده شعر «آن زمان که بنهادم سر به پای آزادی / دست خود ز جان شستم از برای آزادی» است. سراینده شعر «جنگ ننگ است در شریعت من» ادیب‌الممالک فراهانی است. (علوم و فنون ۳ - درس ۱)

۳۵. گزینه ۲ درست است.

اصلاح بخش‌های نادرست:

از بارزترین ویژگی‌های ادبیات دوره بیداری توجه به مردم است. شاعران این دوره به انعکاس خواست‌ها و علایق توده مردم پرداختند و به دفاع از کارگران و ضعیفان توجه داشتند. ابوالقاسم لاهوتی و فرخی یزدی از شاخص‌ترین شاعران این حوزه‌اند.

همچنین جایگاه زنان در اجتماع نیز مورد توجه شاعران عصر بیداری قرار گرفت. (علوم و فنون ۳ - ص ۴۴)

۳۶. گزینه ۴ درست است.

اصلاح گزینه نادرست:

سبک نویسندگی در دوره بیداری مطابقت کامل با ادبیات داستانی جدید نداشت. (علوم و فنون ۳ - ص ۴۶)

۳۷. گزینه ۴ درست است.

الف) مفهوم «وطن» در این بیت به معنای اقامت گزیدن است.

ب) مفهوم «آزادی» در بیت «ب» در مفهوم دوره بیداری (دموکراسی) است.

پ) «آزادی» در این بیت معنای مقابل گرفتاری و بندگی است. (علوم و فنون ۳ - درس ۴)

ت) در این بیت «وطن» در مفهوم دوره بیداری یعنی سرزمینی با اشتراکات قومی و فرهنگی است.

۳۸. گزینه ۳ درست است.

(۱) «سنگ و سگ»

(۲) «تاب و عتاب»

(۴) «نان و چنان» جناس ناهمسان افزایشی دارند.

توجه: در گزینه ۴ واژه‌های «شام» به کاررفته در دو مصراع جناس همسان دارند ولی چون در سؤال تفاوت نوع جناس ناهمسان خواسته شده است، پاسخ سؤال گزینه ۳ است که در این بیت واژگان «زهره و بهره» جناس ناهمسان اختلافی دارند. (علوم و فنون ۱ - درس ۱۲)

۳۹. گزینه ۴ درست است.

(۱) «داد» به معنی عدل و «بداد» * توجه کنید وندهای تصریفی (نشانه‌های جمع، یاء نکره، تر و ترین، ب/ن / می در افعال) در بررسی آرایه جناس در نظر گرفته نمی‌شوند.

(۲) در این بیت «که» یک‌بار به معنی «چه کسی» و یک‌بار به‌عنوان «حرف ربط» به کار رفته است.

(۳) «روی» در مصراع اول در معنی چهره و در مصراع دوم در معنی فلز روی به کار رفته است.

(۴) «مهر» در هر دو مصراع به معنی محبت به کار رفته است و جناس ندارد. (علوم و فنون ۱ - درس ۱۲)

۴۰. گزینه ۳ درست است.

الف) «سر» و «سرو» جناس افزایشی دارند و همچنین «بالا» (قامت) و «بالا» (عالم معنا) نیز جناس همسان دارند.

ب) «دیده» در مصراع اول به معنی دیدن و در مصراع دوم به معنی چشم به کار رفته و جناس همسان دارد.

در بیت‌های «پ و ت» جناس ناهمسان حرکتی بین واژه‌های «تُرک و تُرک» و «دُرد و دَرْد» دیده می‌شود. (علوم و فنون ۱ - درس ۱۲)

۴۱. گزینه ۱ درست است.

(۱) جناس ندارد؛ زیرا واژه مرکب «پرجوش» با واژه «گوش» جناس نمی‌سازد. تشخیص دارد. (گویا بودن «گل» و منادا واقع شدن «بلبل» تشخیص است)

(۲) تلمیح به داستان کوه طور و حضرت موسی و مراعات نظیر (کوه، دشت، صحرا) و (فروغ، نور، ضیا)

(۳) واج‌آرایی «ش» و مصراع دوم تضمین مصراع‌ی از حافظ (منم که شهره شهرم به عشق ورزیدن / منم که دیده نیالوده‌ام به بد دیدن)

(۴) سجع و جناس بین واژگان (پس، بس و کس) و جناس (ما و را) (ترکیبی)

۴۲. گزینه ۲ درست است.

الف) تلمیح به «ارژنگ» کتاب مانی

ب) جناس همسان دارد؛ واژه «خطر» یک‌بار به معنی خطر کردن و یک‌بار در معنی بزرگی به کار رفته است.

پ) ترصیع دارد؛ واژگان دو مصراع دو به دو سجع متوازی دارند. (سخاوت، شجاعت/ نیل، بیل/ بخیل، ذلیل)

ت) واژه آرایه‌ی دارد؛ واژگان «چون» و «درخت» تکرار شده‌اند.

ث) اشتقاق دارد؛ «منعم و نعمت» و «مقدم و تقدیم» هم‌ریشه‌اند.

رد سایر گزینه‌ها:

(۱) «الف» اشتقاق ندارد.

(۳) «ث» ترصیع ندارد، «پ» جناس همسان ندارد و «الف» اشتقاق ندارد.

(۴) «پ» تلمیح ندارد، «ث» ترصیع ندارد، «ت» جناس همسان ندارد و «ب» اشتقاق ندارد. (ترکیبی)

۴۳. گزینه ۱ درست است.

توجه داشته باشید که اگر حرف «و» دومین واج در هجا نباشد، صامت است و اگر حرف روی صامت باشد، قاعده قافیه «دو» است. پس قافیه بیت گزینه «۱» بر اساس قاعده دو ساخته شده است.

بررسی سایر گزینه‌ها: در گزینه‌های «۲ و ۳»، در واژگان قافیه (خو، کو، بو) مصوت بلند «و» و در بیت گزینه «۴» در واژگان

قافیه (بلا، ماجرا) مصوت بلند «ا» حرف روی و به تنهایی اساس قافیه هستند و قاعده قافیه «یک» است. (علوم و فنون ۱ - ص ۹۰)

۴۴. گزینه ۳ درست است.

توجه داشته باشید که گاهی قافیه جناس همسان (تام) است و شباهت زیادی به ردیف دارد به‌ویژه، اگر بیت ذوقافیتین باشد. درحالی‌که ردیف باید از نظر لفظ و معنا عیناً تکرار شود. در گزینه «۳» واژه «روان» در دو معنای: جاری و روح قافیه و جناس همسان است و «جویش و بویش» قافیه دوم بیت است و بیت ذوقافیتین است.

بررسی «ردیف» سایر گزینه‌ها:

(۱) است (توجه داشته‌باش که شکل نوشتاری «است» فریب‌دهد).

(۲) بیست

(۴) گرفت (علوم و فنون - ۱ ص ۸۹)

۴۵. گزینه ۴ درست است.

«پ» و «ث» اطلاعات نادرستی در مورد قافیه بیت به‌دست می‌دهند. بیت ذوقافیتین است یعنی، «نیست» در دو معنای فعل و صفت (نابود) قافیه و جناس است، همچنین، «باد» در دو معنای اسم (جریان هوا) و فعل دعایی (باشد) قافیه و جناس است. پس بیت ردیف ندارد و عبارت «پ» نادرست است.

منظور از تبصره در کتاب درسی وجود حروف الحاقی در قافیه است. هیچ‌یک از دو قافیه حروف الحاقی ندارند و عبارت «ث» نیز نادرست است.

بررسی سایر عبارت‌ها:

الف) حروف اصلی در «نیست» مصوت + صامت است ولی در واژه باد الگوی قافیه مصوت + صامت است. چون در سؤال قید «کاملاً نادرست» ذکر شده پس این گزینه پاسخ سؤال نیست چون این الگو دربارهٔ واژه «نیست» که یکی از واژگان قافیه است صدق می‌کند.

ب) هر دو قافیه جناس همسان (تام) است.

ت) هر دو شکل حروف قافیه (مصوت + صامت و مصوت + دوصامت) در دو قافیه دیده می‌شود. (علوم و فنون ۱ - ص ۸۹، ۹۱)

۴۶. گزینه ۳ درست است.

در بیت تنها یک مورد اختیار امکان حذف همزه در واژه «آن» دیده می‌شود. توجه داشته باشید که «همزه» پس از «مصوت» قابل حذف نیست و «ضمیر» «او» که همزه آغازین دارد، یک‌بار پس از «با» و بار دیگر پس از «که» قرار گرفته که آخرشان «مصوت» است. نکته قابل توجه دیگر همزه آغاز هجا در کلمه «آید» است که چون بعد از «ن» ساکنی آمده‌است که بعد از مصوت بلند است حذف کردن و حذف نکردن همزه تغییری در وزن شعر ایجاد نمی‌کند، یعنی چه بگوییم «عنبر فشان آید» چه «عنبر فشا ناید» تفاوتی در وزن ایجاد نمی‌شود. در چنین موقعیت‌هایی اختیار حذف همزه به حساب نمی‌آید.

بررسی سایر گزینه‌ها:

(۱) وزن بیت در هر مصراع از تکرار چهاربار «مفاعیلن» تشکیل شده است.

(۲) واژه تک‌هجایی «صبح» تنها هجای کشیده بیت است.

(۴) مصوت کوتاه «-» در پایان «نسیم» معادل مصوت بلند خوانده می‌شود که هجای سوم «مفاعیلن» در رکن اول است.

(علوم و فنون ۳ - ص ۴۹، ۵۰)

۴۷. گزینه ۴ درست است.

در واژه «سوی» مصوت بلند «و» کوتاه و مصوت کوتاه در آخر «ی» بلند خوانده می‌شود و همزه آغازین واژه‌های «این» و «آن» خوانده نمی‌شود.

بررسی اختیارات شاعری در ابیات گزینه‌ها:

(۱) اختیار حذف همزه و بلند تلفظ شدن مصوت کوتاه:

مَ نَزْمِهـ رِی	کِ دَا رَمِ بَرِ	نَ گَرِ دَمِ
---U	---U	--U
تُ رَا گَرِ خَا	طَرِ مِهـ رَسِ	تُ گَرِ کَیْنِ
---U	---U	--U
	ک	
مفاعیلن	مفاعیلن	مفاعی (فعولن)

(۲) بلند تلفظ شدن مصوت کوتاه و حذف همزه:

ة مِ کَا رَمِ	زِ خُدْ کَا مِی	بِ بَدْ نَا مِی	کِ شِی دَا خَرِ
---U	---U	---U	---U
			ک
نَ هَانِ کِی مَا	نَ دَانِ رَا زِی	کَ زُو سَا زِنِ	دَمَحِ فِیْلِ هَا
---U	---U	---U	---U
مفاعیلن	مفاعیلن	مفاعیلن	مفاعیلن

(۳) کوتاه تلفظ شدن مصوت بلند، حذف همزه:

خَ لَدْ گَرِ	بِ پَا خَا	رِی یَا سَانِ	بِ رَا یَدِ
--U	--U	--U	--U
		ر	
چِ سَا زَمِ	بِ خَا رِی	کِ دَرِ دِلِ	نِ شِی نَدِ
--U	--U	--U	--U
فعولن	فعولن	فعولن	فعولن

(۴) کوتاه تلفظ شدن مصوت بلند، بلند تلفظ شدن مصوت کوتاه، حذف همزه:

پَسِ سُو یِ کَا	رِی فَرَسْتَا	دَانِ دَگَرِ
--U-	--U-	-U-
		د
تَا اَزِیْنِ دِی	گَرِ شِ وَدِ اَوِ	بَا خَ بَرِ
--U-	--U-	-U-

(علوم و فنون ۳ - ص ۴۹، ۵۳)

۴۸. گزینه ۲ درست است.

در بیت گزینه «۲» تنها بلند تلفظ کردن مصوت کوتاه در کسره اضافه «فکر» دیده می شود.

توجه داشته باشید که مصوت «ی» در واژگانی مانند «زیان» همواره کوتاه است و اختیار زبانی محسوب نمی شود.

بررسی اختیارات در سایر گزینه ها:

من عم م کن	ز عَش قِ و	یِ مُف تی ی	ز مان
-U--	UU-U	-U--	-U
		✗	
مَع ذو ر دا	رَمَت کِ تْ	او ران دی	دای
-U--	UU-U	-U--	-U
مستفعلن	مفاعلُ	مستفعلن	فعل

(۱)

مَن نِ می گو	یَم زِ یان کَن	یا ب فِک ر	سود باش
--U-	--U-	--U-	-U-
		✗	
ای ز قُر صَت	بی خَ بَر دَر	هَر چ هَس تی	زود باش
--U-	--U-	--U-	-U-
فاعلاتن	فاعلاتن	فاعلاتن	فاعلن

(۲)

گَش تی ی با	دِ بِ یا وَر	کِ مِ را بی	رُخِ دوست
--U-	--UU	--UU	-UU
			✗
گَش تِ هَر گو	شِ یِ چَش مز	عَ مِ دِل دَر	یا یی
--U-	--UU	--UU	--
فاعلاتن (فاعلاتن)	فاعلاتن	فاعلاتن	فعلن

(۳)

آن آهو ی	سِ یِه چَش	مَز دا م ما	بُ رون شُد
-U--	--U	-U--	--U
			U-
یا ران چِ چا	رِ سا زَم	با این دِل	رِ می دِ
-U--	--U	-U--	--U
			✗
مستفعلن	فعولن	مستفعلن	فعولن

(۴)

(علوم و فنون ۳ - ص ۴۹، ۵۴)

۴۹. گزینه ۱ درست است.

شاعر در مصوت‌های کوتاه «اُ» به ترتیب در «واو» عطف پس از «من»، مصوت کوتاه پایانی «تو» و «واو» ربط پس از «غافلیم» از اختیار «بلند تلفظ کردن مصوت کوتاه» بهره برده است. اما در «واو» عطف پس از «ماه» چنین اختیاری نیست؛ پس گزاره گزینه «۱» نادرست بیان شده و از این نوع اختیار سه بار استفاده شده است. بررسی سایر گزینه‌ها:

(۲) در اولین رکن مصراع دوم که همان رکن چهارم بیت است، همزه آغازین «این» که هجای دوم است، خوانده نمی‌شود.

(۳) واژه‌های «خورشید» و «تیس» هجای کشیده هستند. واژه «خورشید» در پایان مصراع اول معادل هجای بلند است.

(۴) وزن این بیت «مفاعیلن مفاعیلن فعولن» است که از نوع همسان تک‌پایه‌ای می‌باشد. توجه داشته باشید که رکن پایانی می‌تواند یک یا دو هجا کمتر از پایه‌های آوایی دیگر باشد. (علوم و فنون ۳ - درس پنجم)

۵۰. گزینه ۴ درست است.

وزن گزینه ۴: مستفعل فاعلات فعل لن یا (مفول مفاعله فعلی) است.
وزن سایر گزینه‌ها: مستفعل فاعلات مفولن یا (مفعول مفاعله مفاعله) است.

۵۱. گزینه ۳ درست است.

همه گزینه‌ها تصویر آمدن فصل بهار را ترسیم می‌کنند ولی در گزینه ۳ علت خوشبویی باد صبا را آمدن از نزد معشوق می‌داند که تناسبی با سایر گزینه‌ها ندارد. (علوم و فنون ۱ - ص ۹۳)

۵۲. گزینه ۲ درست است.

مفهوم بیت سؤال و ابیات «الف و ب» توصیه به خوش‌باشی و اشاره به زودگذر بودن و ناپایدار بودن دنیا است.
(علوم و فنون ادبی ۱ - ص ۹۸)
مفهوم سایر بیت‌ها:

پ) بیان پاکبختگی عاشق و بی‌وفایی معشوق

ت) راه عشق، راهی پر از سختی و دشواری است و کامیابی در این راه در تحمل سختی‌ها و مشکلات است.

۵۳. گزینه ۱ درست است.

مفهوم همه گزینه‌ها پایداری عاشق در عشق‌ورزی است ولی بیت ۱ به آمادگی عاشق برای جان‌فشانی در راه عشق اشاره دارد.
(علوم و فنون ۳ - ص ۴۹)

۵۴. گزینه ۴ درست است.

مفهوم بیت سؤال و گزینه ۴ این است که سالک واقعی و کسی که در راه عشق خدا گام برمی‌دارد و در دریای حقیقت غرق می‌گردد، از هر آسیبی در امان است.
مفهوم سایر گزینه‌ها:

۱) جایگاه والای سالکان

۲) سختی‌های راه عشق برای سالکان دلپذیر است.

۳) شعر مدحی است و به سخاوت ممدوح اشاره دارد که جهان با دریا و معادنش قادر به جبران بخشش و سخاوت او نیست.
(علوم و فنون ۳ - ص ۳۶)

۵۵. گزینه ۲ درست است.

مفهوم بیت سوال و گزینه ۲ به ناز ظاهری و تمایل باطنی معشوق نسبت به عاشق اشاره دارد.
مفهوم سایر گزینه‌ها:

مفهوم گزینه‌های ۱ و ۳ رغبت و میل فراوان عاشق به جانثاری و پاکبازی برای معشوق است.

۴) عاشق نمی‌تواند طرد شدن از سوی معشوق را تحمل کند. (علوم فنون ۳ - ص ۵۰)

جامعه‌شناسی

۵۶. گزینه ۲ درست است.

سقوط ارزش‌ها: کنش اجتماعی و هدف‌دار است. برخی اهداف کنشگران قابل مشاهده‌اند. اندازه‌گیری اجزای بدن در ایام جنگ جهانی دوم برای تعیین اینکه چه کسی از نژاد برتر برخوردار است و برگزاری جشنواره‌های زیبایی روزگار ما، نشان‌دهنده تأکید افراطی بر امور قابل مشاهده‌اند.

فاجعه هیروشیما: بسیاری از کنش‌های عاطفی، هنری، اخلاقی و ... با رویکرد تبیینی قابل توضیح نیستند. کسانی که فقط روش‌های تجربی را معتبر می‌دانند با انکار این کنش‌ها، دچار اخلاق‌گریزی می‌شوند.
بررسی گزینه‌های نادرست:

۱) کنش اجتماعی آگاهانه و معنادار است. نادیده گرفتن معنای کنش، سبب شده است که بیشتر مطالعات تبیینی به توصیف خصوصیات و رفتارهای قابل مشاهده محدود شود و ابعاد تفسیری مورد توجه قرار نمی‌گیرد.

۳) نظریه پردازان کنش اجتماعی، آگاهی و معناداری را مهم‌ترین ویژگی کنش اجتماعی می‌دانند و همین نگاه مسیر را برای عبور از جامعه‌شناسی تبیینی و روی آوردن به جامعه‌شناسی تفسیری هموار ساخت.

۴) توجه به معانی کنش در جامعه‌شناسی تفسیری مورد توجه قرار می‌گیرد. (جامعه‌شناسی ۱۲ - درس ۴، صفحات ۳۷ تا ۴۰)

۵۷. گزینه ۴ درست است.

راه گسترش هر فرهنگ، شناختن (اندیشیدن)، پذیرفتن و عمل کردن به آن است. کاهش جمعیت یک جهان اجتماعی به منزله محدود شدن گستره آن است که می‌تواند زمینه‌ساز بسط و تسلط جهان‌های اجتماعی دیگر باشد.

در سایر گزینه‌ها یا موارد جابه‌جا نوشته شده است یا ارتباط معنایی با عبارت داده‌شده، ندارند. (جامعه‌شناسی ۱۰ - درس ۱۶، ص ۱۲۷)

۵۸. گزینه ۲ درست است.

از جمله عوامل شکل‌گیری اقتصاد امروز ایران، کشف نفت و سرمایه‌های حاصل از فروش نفت به خارجیان بوده است که هم موجب گسترش بهره‌مندی مردم کشور از آب و برق و گاز و ارتباطات، ایجاد زیرساخت‌های مختلف و همچنین معضلاتی چون تورم، بیکاری، وابستگی به نفت، توزیع نابرابر امکانات و ... بوده است.

اقتصاد امروز ما محصول رویدادهای گذشته و عملکرد کنونی ماست. (جامعه‌شناسی ۱۰ - درس ۱۶)

۵۹. گزینه ۱ درست است.

جنگ‌های نامنظم مبتنی بر آگاهی فرهنگی و جغرافیایی سربازان محلی یک منطقه است که قادرند در موقعیت بومی خود، با امکانات محدود حتی در برابر تهاجم یک ارتش بزرگ نیز مقاومت کنند و در این جا نیز اشاره به مردم خرمشهر و دفاع آنان از شهرشان دارد. در جنگ‌های نامنظم افراد از نظم موجود پیروی نمی‌کنند، بلکه فراتر از آن، با ارزش‌ها و معانی پیوند پیدا می‌کند.

(جامعه‌شناسی ۱۲ - درس ۴، صفحات ۳۲، ۳۳)

۶۰. گزینه ۲ درست است.

بررسی موارد نادرست:

الف) حیات معنوی اسلام، افق‌های جدیدی را به روی اندیشمندان جهان غرب گسترده است.

پ) کاهش جمعیت، شاخص و نشانه جهان اجتماعی متجدد است. (جامعه‌شناسی ۱۰ - درس ۱۳ و ۱۵ - صفحات ۱۰۸، ۱۲۹، ۱۳۳)

۶۱. گزینه ۳ درست است.

دانش‌ها کشف و بازخوانی واقعیت نیستند، بلکه خلق و بازسازی آن‌ها هستند. در واقع به‌جای بازخوانی و مطالعه به بازسازی و خلق هویت شرقی از منظر جهان غرب می‌پردازند. (جامعه‌شناسی ۱۲ - درس ۱، ص ۸ - جامعه‌شناسی ۱۰ - درس ۱۳، ص ۱۰۵)

۶۲. گزینه ۴ درست است.

- افرادی که مدت زیادی با هم زندگی کرده‌اند، سرگذشت و سرنوشت مشترکی پیدا می‌کنند که به‌صورت خاطره جمعی و مشترک درمی‌آید و از نسلی به نسل دیگر انتقال می‌یابد. این خاطره در گذر زمان، متراکم و مستحکم می‌شود و بعد تاریخی هویت جامعه را می‌سازد.

- برقراری روابط پایدار میان افراد جامعه، نیازمند مکان و سرزمین است مکان زمینه ارتباط افرادی را که عقاید و ارزش‌های مشترک دارند فراهم می‌آورد، اما با توجه به جدایی این مناطق از ایران، عقاید و ارزش‌های مشترک نیز با سرزمین ایران از دست رفت و بعد جغرافیایی هویت جامعه را مشخص می‌کنند. (جامعه‌شناسی ۱۰ - درس ۱۳، ص ۱۰۶)

۶۳. گزینه ۳ درست است.

- جامعه فاسق: جامعه‌ای که اعضای آن عقاید و ارزش‌های حق را می‌شناسد ولی به آن‌ها پایبند نیستند.

- جامعه مشرک: جامعه‌ای که براساس عقاید و ارزش‌های باطل شکل می‌گیرد.

- جامعه فاسقه: جامعه‌ای که اقلیتی بر مبنای خدامحور و بر اساس ملت الهی و صورت تحریف شده، شکل گرفته است.

(جامعه‌شناسی ۱۰ - دروس ۱۵، ۱۶ صفحات ۱۲۲، ۱۲۸)

۶۴. گزینه ۱ درست است.

انقلاب‌های اجتماعی و اندیشه‌های جدید (انقلاب فرانسه)، شاهکارهای هنری (مجسمه داوود نبی) و اختراعات بزرگ (اختراع ماشین بخار) هنگامی پدید می‌آیند که انسان از نظم موجود گامی فراتر می‌گذارد.

در گزینه‌های دیگر، جامعه‌شناسی تبیینی با تأکید بیش از اندازه بر نظم و ساختارهای اجتماعی و یکسان دانستن نظم اجتماعی

و نظم طبیعی، اراده و خلاقیت انسان‌ها را نادیده می‌گیرد و موجب سرکوب روحیه خلاق انسان در بسیاری از عرصه‌ها می‌شود.
(جامعه‌شناسی ۱۲ - درس ۴، ص ۳۷)

۶۵. گزینه ۴ درست است.

بررسی گزینه‌های نادرست:

- ۱) انسان در این دیدگاه صرفاً یک موجود طبیعی پیچیده‌تر از سایر موجودات طبیعی دانسته می‌شود.
- ۲) در رویکرد تبیینی پدیده‌های اجتماعی مانند پدیده‌های طبیعی و جامعه همانند طبیعت در نظر گرفته می‌شود. بنابراین روش مطالعه آن‌ها نیز یکسان انگاشته می‌شود.
- ۳) جامعه‌شناسی تبیینی، جامعه را نیز صرفاً یک پدیده طبیعی پیچیده می‌داند و تفاوت میان جوامع مختلف را تنها تفاوتی کمی می‌بیند. (جامعه‌شناسی ۱۲- درس ۳، صفحه ۲۶، ۲۸، ۲۹، ۳۰)

۶۶. گزینه ۱ درست است.

بررسی گزینه‌های نادرست:

- ۲) بخش اول، مدار مشروعیت، حق و باطل بودن است نه مدار مقبولیت.
- ۳) مقبولیت و مشروعیت حقیقی می‌توانند با هم باشند در برخی موارد نیز جدا از یکدیگر باشند.
- ۴) بخش دوم توضیحات کاملاً درست است در صورتی که سؤال به دنبال متن نادرست می‌باشد. (جامعه‌شناسی ۱۰- درس ۱۵، ص ۱۱۹)

۶۷. گزینه ۳ درست است.

بررسی گزینه‌های نادرست:

- ۱) در اندیشه دین اسلام، هر مسلمانی که شب را به صبح برساند و به فکر امت اسلامی نباشد مسلمان نیست و مسلمانان موظفاند همه مستضعفان و مظلومان را یاری کنند. نظام سیاسی، اگر از ارزش‌ها و آرمان‌های فرهنگی دور شود زمینه تعارضات، تزلزل و بحران‌های فرهنگی و هویتی را پدید می‌آورد.
- ۲) در نظام اسلامی، عقل و وحی دو وسیله شناخت ارزش‌های الهی و احکام و مقررات اجتماعی هستند.
- ۴) به توضیحات گزینه‌های ۲ و ۱ مراجعه شود. (جامعه‌شناسی ۱۰- درس ۱۵، صفحات ۱۲۰ و ۱۲۳)

۶۸. گزینه ۴ درست است.

همه ما از آنجا که عضوی از جامعه هستیم، با کنش‌های اجتماعی خود، در حفظ وضع موجود یا تغییر آن، اثر می‌گذاریم اگر چه میزان تأثیرگذاری همه اعضای جامعه یکسان نیست و صاحبان برخی مشاغل و مسئولیت‌ها، نسبت به سایرین اثرگذاری بیشتری دارند.

بررسی سایر گزینه‌ها:

در گزینه‌های دیگر به پیامدهای نادیده گرفتن کنش اجتماعی از دیدگاه تبیینی پرداخته است.

(جامعه‌شناسی ۱۲- درس ۴، صفحات ۲۹، ۳۵، ۳۷)

۶۹. گزینه ۳ درست است.

- قدرت سیاسی و نظامی غرب در نخستین رویارویی‌ها، بخش‌هایی از ذهنیت مسلمانان را به خودباختگی فرهنگی دچار ساخت.
- نظریه پردازان غربی، طی قرن بیستم، سکولاریسم و دنیوی شدن را سرنوشت مشترک و حتمی بشریت می‌دانستند.
- اقتصاد، روزنه ورود استعمار و نابودی هویت سیاسی، اجتماعی و فرهنگی جوامع به‌شمار می‌رود.

بررسی سایر گزینه‌ها:

۱) برخورد جهان غرب با جهان اسلام تجربه جدیدی است که هنوز به پایان خود نرسیده است و بخش سوم نیز زمانی به‌کار برده می‌شود که جهان اجتماعی دچار از خودبیگانگی شود.

۲) برخی جامعه‌شناسان بر این گمان بودند که در قرن بیستم دین از آخرین عرصه حضور خود یعنی قلمرو فرهنگ عمومی نیز بیرون خواهد رفت.

۴) در سایر گزینه‌ها، موارد بیان شده است. (جامعه‌شناسی ۱۰- درس ۱۳ و ۱۶، صفحات ۱۰۵، ۱۰۸، ۱۲۳)

۷۰. گزینه ۱ درست است.

بررسی عبارت نادرست:

(ت) علوم اجتماعی، درباره فرصت‌ها و محدودیت‌های فناوری به انسان‌ها آگاهی می‌دهند و به آن‌ها کمک می‌کنند که از طبیعت و علوم طبیعی به شیوه درست استفاده کنند.

(ترکیبی جامعه‌شناسی - درس ۲، صفحه ۱۳ و ۱۵) (جامعه‌شناسی ۱۲ - درس ۱۵، صفحه ۱۱۹، ۱۲۲)

عربی

۷۱. گزینه ۴ درست است.

خطاها به ترتیب:

(۱) زندگی کنید (۲) پدید آمده‌اید، گذران عمرتان (۳) به وجود آمده‌اید

(عربی دهم، ص ۷۱)

۷۲. گزینه ۱ درست است.

خطاها به ترتیب:

(۲) ستون‌هایی که، قرار داده است (۳) که ... قرار گرفته، ساخت‌وسازها (۴) زمین‌ها

(عربی دهم، ص ۷۳)

۷۳. گزینه ۲ درست است.

خطاها به ترتیب:

(۱) بدون شک باید در ابتدای جمله بیاید و جمله را تأکید کند، پی خواهیم برد.

(۳) پی برده می‌شود

(۴) حتماً باید در ابتدای جمله بیاید، انسان‌ها (عربی دهم، صفحات ۸۴ و ۸۵ - عربی دوازدهم، صفحات ۶ و ۵)

۷۴. گزینه ۴ درست است.

خطاها به ترتیب:

(۱) بازگرداند، بداخلاقی او (۲) بازگردانده شود (۳) بداخلاقی‌اش

(عربی دهم، ص ۸۹ - عربی دوازدهم صفحات ۲۵ و ۲۷)

۷۵. گزینه ۳ درست است.

خطاها به ترتیب:

(۱) إن: قطعاً (۲) تَضِيع: تباه شود (۴) يُعْرِف: شناخته می‌شود

(عربی دهم، ص ۹۶ - عربی دوازدهم، صفحات ۵ و ۲۶)

۷۶. گزینه ۱ درست است.

کانوا یستهلکون: مصرف می‌کردند (عربی دهم، صفحات ۷۳، ۸۰ و ۹۶ - عربی دوازدهم، صفحات ۶ و ۲۲)

۷۷. گزینه ۲ درست است.

قام ب: انجام داد. پرداخت

ردّ سایر گزینه‌ها:

(۱) طلاب بی‌تسمون: دانشجویانی که لبخند می‌زدند (جمله وصفیه است)

(۳) أقاموا: روی آوردند، به پای داشتند

(۴) أقام: به پای داشت، روی آورد

* درک مطلب:

طاووس یکی از پرندگانی است که از خانواده پیروی می‌کند، جثه ماده از جثه نر کوچک‌تر است، طاووس اجتماعی است، از یکدیگر حمایت می‌کنند و صدایی قوی دارد که آن را برای هشدار دادن به گروهش از خطر رها می‌کند. طاووس زیباترین پرندهای است که روی زمین زندگی می‌کند رنگ‌های فوق‌العاده و جذابی دارد که جلب توجه می‌کند خانه اصلی آن جنگل‌های کشورهای گرمسیری مانند جنگل‌های هند و پاکستان است پرندهای معروف و شناخته شده است. آنچه طاووس را بیشتر از سایر پرندگان متمایز می‌کند دم رنگی آن است که در پشت طاووس نر به شکل بادبزین بزرگ ایستاده و طول دم آن تقریباً نزدیک به پنج برابر طول بدنش است معمولاً در بین مردم به زیبایی، غرور معروف است. بشر از زمان‌های قدیم طاووس را می‌شناسد و پادشاهان این پرنده زیبا را در باغ‌های خود پرورش می‌دادند. طول عمر طاووس در طبیعت به بیست سال می‌رسد و می‌تواند سی سال در میان خانواده زندگی کند. (عربی دهم، ص ۹۳)

۷۸. گزینه ۳ درست است.

طاووس مذکر به خاطر دمش که گاهی مانند بادبزین باز می‌کند، حجمش بزرگ‌تر از مؤنث آن هست.
ردّ گزینه‌ها:

(۱) از زندگی جمعی و میان خانواده تبعیت می‌کند (من الطيور التي تتبع الأسره ... اجتماعی ...)

(۲) طاووس از حیوانات خشکی است نه آبی (.... عشرين عاما في البر ..)

(۴) ۳۰ سال معادل ۳۶۰ ماه است نه ۳۰۰ ماه (يمكن أن تعيش لمدة ثلاثين عاما ...)

۷۹. گزینه ۲ درست است.

پاسخ این گزینه می‌شود: لألوانه الرائعه و الذيل الذي يفتحه كالمرححه

۸۰. گزینه ۱ درست است.

ردّ سایر گزینه‌ها:

(۲) یحذر فعل معلوم است. (۳) فعل ماضی (یعیش) عاش است. (۴) حدائق معرب است.

۸۱. گزینه ۴ درست است.

ردّ سایر گزینه‌ها:

(۱) متأخراً به شکل متأخراً درست است.

(۲) جهاد به شکل جهاد درست است.

(۳) مساعده به شکل مساعده درست است. (عربی دوازدهم، ص ۱۰ و ۱۴)

۸۲. گزینه ۳ درست است.

کسول یعنی تنبل و این گزینه تعریفی اشتباه برای این واژه است (کسی که تأکید دارد بر اینکه دارای قدرت‌های بی‌شمار است و در زندگی احساس امید می‌کند). (عربی دوازدهم - ص ۱۴)

۸۳. گزینه ۲ درست است.

عبارتی که فاعلش را نشناسیم یعنی فعل آن مجهول است. (مرغ یک پرنده است و گوشت آن همراه برنج در جشن‌ها خورده می‌شود). (یأكل: فعل مجهول است).

ردّ سایر گزینه‌ها:

(۱) وقع و انصل: فعل معلوم (۳) تستغرق: فعل معلوم (۴) أغلق: فعل معلوم (عربی دهم، ص ۷۵)

۸۴. گزینه ۴ درست است.

حرف (عن: درباره. از)

در گزینه درست این حرف به معنای (درباره) است و در سایر گزینه‌ها معنای (از) می‌دهد. (عربی دهم، ص ۸۹)

۸۵. گزینه ۱ درست است.

مترددا در این گزینه حال است. (مشتري با شك و تردید در خرید کالاها به آن‌ها نگاه می‌کرد).

ردّ سایر گزینه‌ها:

(۲) مجدّین: صفت

(۳) غنیا: خبر فعل ناقص أصبح

(۴) مشتاقین: خبر فعل ناقص یصیر (عربی دوازدهم، صفحات ۲۵ و ۲۶)

تاریخ

۸۶. گزینه ۴ درست است.

آنان در نتیجه تماس و همزیستی با بومیان ایران و همسایگان خود در بین‌النهرین، کم‌کم با شیوه زندگی روستایی و شهری آشنا شدند و به یکجانشینی و کشاورزی روی آوردند.

بررسی گزینه‌های نادرست:

(۱) آموزه‌های زرتشت با تشویق مردم به کشت و کار، تأثیر بسزایی بر انتقال تدریجی آریاییان از زندگی شبانی به زندگی مبتنی بر کشاورزی داشت. (درس ۱۳ ص ۱۱۸)

(۲) اقوام و طایفه‌های صحراگرد و دامدار آریایی هنگام ورود به ایران، اطلاع چندانی از روش‌ها و فنون کشاورزی و صنعت نداشتند.

(۳) بومیان ایران پیش از ورود آریایی‌ها، از جمله نخستین مردمانی بودند که از حدود ۱۲ هزار سال پیش شروع به کشاورزی و اهلی کردن حیوانات کردند.

۸۷. گزینه ۲ درست است.

بررسی گزینه‌های نادرست:

(۱) شاهان هخامنشی به منظور تشویق به کشاورزی، افرادی را که زمین‌های بایر را آباد می‌کردند تا پنج نسل، از پرداخت مالیات معاف می‌کردند.

(۳) در زمان ساسانیان، سدها و آب‌بندی‌های متعددی بر روی رودهای دجله، فرات و کارون بسته شد. کشاورزی در خوزستان و سیستان توسعه زیادی پیدا کرد.

(۴) طغیان رودخانه‌های دجله و فرات و خراب شدن آب‌بندها و سدها در اواخر دوره ساسانیان، یکی از عوامل ضعف و انحطاط آنان شد و ضربه سنگینی بر اقتصاد آنان وارد آورد. (تاریخ ۱ - درس ۱۳، صفحات ۱۱۹ و ۱۲۰)

۸۸. گزینه ۳ درست است.

روحانیون مادی که مَغ نامیده می‌شدند، به تدریج دین زرتشتی را پذیرفتند و به پیشوایان دینی جامعه زرتشتی تبدیل شدند. آنان نقش مهمی در آمیختن باورهای دینی کهن خود با تعالیم زرتشت داشتند.

بررسی گزینه‌های نادرست:

(۱) در عهد اشکانی، ستایش ایزد مهر (میترا) به قلمرو روم در آسیای صغیر راه یافت و در آنجا به کیشی مستقل تبدیل شد و سپس به اروپا رسید. (تاریخ ۱ - درس ۱۴، صفحات ۱۳۰ تا ۱۳۲)

(۲) برخی از شاهان اشکانی تصویر آتشدانی را که نشانه گرایش آنان به کیش زرتشتی بود، بر روی سکه‌های خود نقش کرده‌اند.

(۴) برخی از پادشاهان اشکانی، به تقلید از یونانیان، معابدی را برای آنهایتا ساختند.

۸۹. گزینه ۱ درست است.

آیین بودایی در دوره اشکانیان به ایران نفوذ کرد و مبلغان بودایی در سرزمین‌های شرقی حکومت اشکانی به تبلیغ اندیشه و آموزه‌های بودا می‌پرداختند. براساس گزارش یکی از مورخان چینی، شاهزاده‌ای از خاندان اشکانی برای نخستین بار کتاب‌های بودایی را به زبان چینی ترجمه کرد.

بررسی گزینه‌های نادرست:

(۲) در عصر ساسانیان، اوستا به زبان پهلوی ترجمه و شرح و تفسیرهایی بر آن نوشته شد.

(۳) گفته می‌شود یکی از شاهان اشکانی به نام بلاش یکم دستور داد متون پراکنده اوستا گردآوری شود. - پژوهشگران برجسته ایرانی و غیرایرانی در خصوص پیروی هخامنشیان از دین زرتشتی، اختلاف نظر دارند.

(۴) عده‌ای از آنان، بر پایه برخی از مندرجات سنگ‌نوشته‌ها و دیگر شواهد تاریخی، استدلال می‌کنند که هخامنشیان زرتشتی بوده‌اند و گروهی دیگر این نظر را قبول ندارند و می‌گویند، شاهان هخامنشی به باورهای کهن ایرانی اعتقاد داشته‌اند.

(تاریخ ۱ - درس ۱۴، ص ۱۳۰ تا ۱۳۳)

۹۰. گزینه ۲ درست است.

تقریباً تمامی هزاران لوح گلی کشف شده از تخت جمشید، به خط و زبان ایلامی است.

بررسی گزینه‌های نادرست:

- (۱) زبان‌های کهن ایرانی از قدیمی‌ترین زمان تا پایان هخامنشیان (۳۳۰ ق.م) در مناطق مختلف فلات ایران رواج داشته‌اند.
(۳) به نظر برخی زبان‌شناسان، منظومه‌های داستانی «درخت آسوریک» و «یادگار زریران» که در قرن ۵ م. به خط و زبان پهلوی ساسانی نگارش یافته‌اند، ابتدا به زبان پارسی سروده شده بودند.
(۴) زبان‌های ایرانی دوره میانه که زبان پارسی یا پهلوی اشکانی یکی از آن‌ها است، تقریباً از زمان سقوط هخامنشیان تا فروپاشی حکومت ساسانیان و حتی قرون نخستین اسلامی، در مناطق مختلف ایران متداول بودند. (تاریخ ۱- درس ۱۴، ص ۱۳۶ تا ۱۳۹)

۹۱. گزینه ۲ درست است.

بررسی عبارت‌های نادرست:

- (ب) در دوره نادر شهر اصفهان بازسازی شد و در منطقه کلات که محل نگهداری خزاین نادر بود، بناهای باشکوهی مانند کاخ خورشید ساخته شد. (تاریخ ایران و جهان ۳- درس ۲، ص ۲۳)
(ت) مکتب نقاشی شیراز که در دوره مغولان شکل گرفته بود، در زمان زندیه به اوج رونق و زیبایی رسید.
(تاریخ ایران و جهان ۳- درس ۲، ص ۲۴)

۹۲. گزینه ۴ درست است.

- (الف) در ۱۴ ژوئیه ۱۷۸۹ مردم اغلب بینوا و خشمگین پاریس با حمله به زندان باستیل انقلاب خود را آغاز کردند. (ص ۲۹)
(ب) در سال ۱۶۴۶ میان مجلس به رهبری اولیور کرامول و چارلز یکم، پادشاه انگلستان، جنگی در گرفت که به پیروزی مجلس انجامید. (ص ۲۶)

(پ) جورج واشنگتن به‌عنوان نخستین رئیس‌جمهور آمریکا انتخاب شد. (۱۷۸۹ م) (صفحه ۲۷)

(ت) سرانجام در سال ۱۸۵۷ پس از سرکوب شورش سربازان هندی، دولت انگلستان رسماً هند را جزئی از قلمرو خویش اعلام کرد.
(تاریخ ایران و جهان ۳- درس ۲، ص ۲۵)

۹۳. گزینه ۱ درست است.

سازمان قضایی قاجار از دو گونه تشکیل می‌شد:

- (۱) محاکم عرف به تخلفات و جرایم سیاسی و امنیتی چون شورش، سرقت، نزاع و عدم پرداخت مالیات رسیدگی می‌کردند. این محاکم را قضات و مأموران اداره می‌کردند که از مقام‌های حکومتی فرمان می‌بردند و حقوق می‌گرفتند.
(۲) محاکم شرع که دعاوی مدنی مانند دعوای خانوادگی، ملکی و ارث را حل و فصل می‌کردند. در این محاکمه، روحانیون قضاوت می‌کردند و هزینه‌های رسیدگی برعهده طرفین دعوا بود. (تاریخ ایران و جهان ۳- درس ۳، ص ۴۰)

۹۴. گزینه ۳ درست است.

تجار داخلی و سرمایه‌گذاران خارجی در شهرهای تبریز و اراک کارگاه‌های کوچک و بزرگ، فرشی دایر کرده بودند.

(تاریخ ایران و جهان ۳- درس ۴، ص ۵۳)

به رغم رکودی که در صنایع دستی ایران به‌ویژه از نیمه دوم عصر قاجار به‌وجود آمد، تولید فرش و صادرات آن به کشورهای جهان، به‌ویژه اروپا و آمریکا رشد چشمگیری پیدا کرد. (تاریخ ایران و جهان ۳- درس ۴، ص ۵۲)

۹۵. گزینه ۴ درست است.

- قانونی که در زمان مظفرالدین شاه به‌نام «قانون اساسی» تنظیم شد، دارای ضعف‌های زیادی بود. در حقیقت نظام‌نامه‌ای بود که اداره امور مجلس و حدود آن را روشن می‌ساخت و از حقوق و تکالیف دولت نسبت به ملت و بالعکس سخن به میان نیامده بود.

(تاریخ ایران و جهان ۳- درس ۵، ص ۶۹)

- محمدعلی شاه برای مبارزه با مشروطه‌خواهان، میرزاعلی اصغرخان اتابک (امین‌السلطان) را که از مخالفین جدی مشروطه بود و در اروپا به سر می‌برد، به کشور دعوت کرد و ریاست دولت را به او سپرد و به کمک وی نظام استبدادی را حاکم سازد. (تاریخ

ایران و جهان ۳- درس ۵، ص ۷۲)

جغرافیا

۹۶. گزینه ۲ درست است.

در ایران به شهرهایی که جمعیت بیش از یک میلیون نفر داشته باشد، کلان‌شهر می‌گویند. از حدود سال ۱۳۶۰ هـ ش بیش از ۵۰٪ از جمعیت کشور در شهرها زندگی می‌کند. (جغرافیای ایران ۱- درس ۹، ص ۸۴)

۹۷. گزینه ۴ درست است.

الف) نقش هر سکونتگاه براساس وضع جغرافیایی آن، اعم از طبیعی یا انسانی تعیین می‌شود. (جغرافیای ایران ۱- درس ۹، ص ۸۶)
ب) شهرهای اراک و اصفهان به دلیل وجود کارخانه‌های مهم و متعدد، نقش صنعتی دارند. (جغرافیای ایران ۱- درس ۹، ص ۸۶)
پ) با توجه به مشکلات شهرهای بزرگ در سال‌های اخیر از جمله آلودگی هوا، گرانی مسکن و آسیب‌های اجتماعی، حرکت جمعیت از شهرهای بزرگ به مکان‌های کوچک‌تر یا روستاها آغاز شده است. این پدیده را «شهرگریزی یا مهاجرت معکوس» می‌گویند. (جغرافیای ایران ۱- درس ۹، ص ۸۷)

۹۸. گزینه ۴ درست است.

بخش صنعت، محرک اصلی رشد، موفقیت و نوآوری کشورها به‌شمار می‌رود.
بررسی سایر گزینه‌ها:

۱) به منظور برطرف کردن نیاز به غذا که اساسی‌ترین نیاز انسان است، شکلی از رابطه بین انسان و محیط طبیعی ایجاد شده که کشاورزی نامیده می‌شود.

۲) کشاورزی از فعالیت‌های اساسی و زیربنایی در اقتصاد ایران است که در سایه تلاش روستاییان زحمتکش محصولات با کیفیت به بازار عرضه می‌شود.

۳) مهم‌ترین فعالیت‌ها در بخش کشاورزی عبارت است از زراعت، باغداری و دامداری. (جغرافیای ایران ۱- درس ۱۰، ص ۸۸ و ۹۲)

۹۹. گزینه ۱ درست است.

- از جمله صنایع مهم کشورمان صنعت پتروشیمی است که بعد از نفت و گاز، بزرگ‌ترین بخش صنعتی کشور به‌شمار می‌رود.
- صنعت خودروسازی یکی از شاخصه‌های توسعه‌یافتگی کشور است که می‌تواند فرصت‌های شغلی بسیاری برای کشور ما فراهم آورد. (جغرافیای ایران ۱- درس ۱۰، ص ۹۴)

۱۰۰. گزینه ۳ درست است.

کشور ما برای جذب گردشگران داخلی و خارجی توانمندی‌های فراوانی دارد؛ به‌شکلی که سازمان جهانی گردشگری (WTO) ایران را از نظر جاذبه‌های طبیعی، در رتبه پنجم و از نظر جاذبه‌های تاریخی و فرهنگی در رتبه دهم جهانی قرار داده است. (جغرافیای ایران ۱- درس ۱۰، ص ۹۸)

۱۰۱. گزینه ۲ درست است.

در سده نوزدهم و نیمه‌اول قرن بیستم در کشورهای توسعه‌یافته و صنعتی اروپا و امریکای شمالی، به‌دنبال توسعه صنایع کارخانه‌ای مهاجرت از روستاها به شهرها رخ داد. البته این مهاجرت تدریجی و طولانی‌مدت بوده و طی ده‌ها سال و همگام با تحولات صنعتی شدن صورت گرفته است (جغرافیا دوازدهم - درس ۱، ص ۱۷)

۱۰۲. گزینه ۱ درست است.

در گذشته توسعه کشاورزی مهم‌ترین عامل توسعه روستایی محسوب می‌شد اما امروزه توسعه روستایی صرفاً به توسعه کشاورزی محدود نمی‌شود. با توجه به آنکه توسعه خدمات گردشگری و فراغتی در رابطه با توسعه کشاورزی نیست به مفهوم گذشته توسعه روستایی مربوط نمی‌شود؛ بلکه به مفهوم امروزی آن مربوط است. (جغرافیا ۳ - صفحات ۳۱ و ۳۲)

۱۰۳. گزینه ۴ درست است.

ت) مرحله ورودی: داده‌ها و اطلاعات از محیط جمع‌آوری می‌شوند (آمار پدیده‌های طبیعی و انسانی و گزارش‌های میدانی)
ب) اطلاعات به‌صورت رقمی به محیط نرم‌افزار GIS وارد و در آنجا کدبندی و ذخیره می‌شود.
الف) مدل‌سازی مربوط به مرحله پردازش است.
پ) در مرحله خروجی نتایج و گزینه‌ها برای تصمیم‌گیری بهینه ارائه می‌شود.

(جغرافیا ۳ - درس ۲، ص ۳۹) (فنون و مهارت های جغرافیای ۱)

۱۰۴. گزینه ۳ درست است.

ترتیب تحولات در زمینه حمل و نقل:

(ب) در اوایل قرن ۱۹ نخستین لوکوموتیوهای مجهز به موتور بخار در انگلستان ساخته شدند.
(ت) در اوایل قرن ۲۰، اختراع و تولید انبوه خودرو چهره فضاهاى شهری و خارج از شهرها را تغییر داد.
(الف) طی جنگ جهانی دوم (۱۹۴۵ - ۱۹۳۹ م) اولین هواپیمای جت در آلمان ساخته شد.
(پ) در نیم قرن اخیر سه عامل موجب گسترش و تحول در صنعت حمل و نقل شده است؛ از جمله افزایش جمعیت و تقاضا برای حمل و نقل. (جغرافیا ۳ - درس ۳، صفحات ۴۲ و ۴۳)

۱۰۵. گزینه ۲ درست است.

ویژگی های حمل و نقل ریلی: امنیت زیاد (ب) راحتی مسافران بیشتر (پ)
ویژگی های حمل و نقل جاده ای: احداث پایانه های کم هزینه تر (الف) از نظر دسترسی به نقاط مختلف دارای انعطاف بیشتر (ت)
بنابراین موارد «ب» و «پ» مربوط به شیوه های مشابه حمل و نقل است
و موارد (الف) و (ت) هم مربوط به شیوه های مشابه حمل و نقل هستند. (جغرافیا ۳ - درس ۳، صفحات ۴۵ و ۴۸)

فلسفه و منطق

۱۰۶. گزینه ۳ درست است.

امکان دارد یک فرد هم مسلمان باشد و هم غیرشيعه (مثلاً سنی باشد) ولی امکان ندارد یک فرد مسلمان نباشد و غیرشيعه هم نباشد یعنی مسلمان نباشد ولی شيعه باشد؛ پس این قضیه منفصله مانع الرفع است. در قضیه حقیقی حکم به جدایی دو نقیض شده است که اجتماع و ارتناع هر دو محال است. مانند امروز یا شنبه است یا غیرشنبه. اینکه «عنصر» یا فلز است یا غیرفلز، قضیه مانع الجمع است. (منطق دهم - درس ۹، ص ۸۷)

۱۰۷. گزینه ۲ درست است.

قیاس استثنایی انفصالی یک نوع قیاس است یعنی، استدلالی است که اگر مقدمات را بپذیریم ناچار هستیم نتیجه را نیز بپذیریم برخلاف استدلال استقرایی. (منطق دهم - درس ۹، ص ۹۲)

۱۰۸. گزینه ۴ درست است.

متفکر نقاد هنگام برخورد با یک نظر و عقیده به میزان مطابقت آن نظر با نظریات خود توجه نمی کند.
(منطق دهم - درس ۱۰، ص ۹۹)

۱۰۹. گزینه ۳ درست است.

در «جدل» هدف قانع کردن دیگران نیست و قلب و عواطف افراد مورد خطاب قرار نمی گیرد بلکه هدف شکست دادن طرف مقابل است و بیان استدلال هایی است که در مقابل آن ها، طرف مقابل حرفی برای گفتن نداشته باشد و مجبور به پذیرش نتایج آن ها یا اعتراف به شکست شود، یعنی طرف مقابل حرفی را که در ابتدا گفته بود و مورد قبول او بود نتواند بپذیرد و به تناقض گویی گرفتار شود. (منطق دهم - درس ۱۰، ص ۱۰۳)

۱۱۰. گزینه ۱ درست است.

و در گزینه ۲ مغالطه بزرگنمایی، در گزینه ۳ مغالطه تله گذاری و در گزینه ۴ مغالطه مسموم کردن چاه به کار رفته است.
(منطق دهم - درس ۱۰، ص ۱۱۰)

۱۱۱. گزینه ۴ درست است.

انسان با استفاده از کلمه «این» یا «آن» نشان می دهد که به وجود آن شیء پی برده است ولی از ماهیت و چیستی آن آگاه نیست یعنی می خواهد بداند که چه ویژگی های مخصوص به خود دارد که آن را از دسته دیگر موجودات متفاوت و متمایز می کند. (فلسفه دوازدهم - درس ۱، ص ۳)

۱۱۲. گزینه ۱ درست است.

در گزینه ۲ رابطه امکانی است. در گزینه ۳ رابطه وجوبی است. در گزینه ۴ رابطه امتناعی است. رابطه‌ای که عقل از پذیرش آن ابا دارد، امتناعی است ولی رابطه‌ای که عقل از پذیرش خلاف آن، ابا دارد، رابطه‌ای ضروری و وجوبی است. (فلسفه دوازدهم - درس ۲، ص ۹)

۱۱۳. گزینه ۳ درست است.

رابطه وجود با مفاهیم مستطیل چهارضلعی، سیمرغ، مورچه غول پیکر، فلز مایع، انسان دوسر، کوهی از طلا و پری دریایی، «امکانی» است. مفاهیم فرضی، اعم از خیالی و وهمی، همگی «امکانی» به‌شمار می‌روند و مفاهیم پارادوکسی مانند زوج فرد، مس آهنی، مثلث دایره، مایع جامد و ... همگی «امتناعی» اند. نکته: یادمان باشد: زوج و فرد، مثلث و دایره، مایع و جامد، مس و آهن و ... امکانی‌اند. (فلسفه دوازدهم - درس ۲، ص ۱۱)

۱۱۴. گزینه ۱ درست است.

انسان با سوال «چرا؟»، از علت یک شیء می‌پرسد. تمام پرسش‌ها از چرایی امور نمی‌پرسند (رد گزینه ۲) رابطه علیت، یک رابطه یک سویه بوده که در آن علت بر معلول، تقدم دارد (رد گزینه ۳) فرع بر وجود طرفین و وابستگی و قائم بودن رابطه به دو طرف، ویژگی رابطه بعد از وجود است و نه رابطه علیت (رد گزینه ۴) (فلسفه دوازدهم - درس ۳، ص ۱۴)

۱۱۵. گزینه ۲ درست است.

هیوم با تجربه‌گرایان هم عقیده است که تنها راه شناخت واقعیات حس و تجربه است؛ اما می‌گوید رابطه ضروری میان علت و معلول یک موضوع حسی نیست و آن را نمی‌توان از طریق مشاهده حسی و تجربه به دست آورد. (فلسفه دوازدهم - درس ۳، ص ۱۶)

۱۱۶. گزینه ۳ درست است.

اگر بگوییم یک معلول به علت نیاز ندارد و خودش به خودش وجود می‌دهد، یعنی معلول پیش از علت و یا بدون آن فرض شده است (صده و اتفاق) چون خودش می‌خواهد به خودش وجود بدهد و این یعنی اجتماع نقیضین که محال است. (فلسفه دوازدهم - درس ۳، ص ۱۷)

۱۱۷. گزینه ۴ درست است.

داشتن برنامه در زندگی روزمره، پیدایش دانش‌ها، پیش‌بینی امور و ... از پیامدهای اصل سنخیت است. اگر اصل سنخیت را انکار کنیم و نپذیریم یعنی پیش‌بینی رخدادها امکان‌پذیر نیست. (فلسفه دوازدهم - درس ۳، ص ۱۸)

۱۱۸. گزینه ۲ درست است.

عده‌ای به وجود خداوند معتقد نیستند ولی می‌گویند که جهان هدفمند و غایتمند است ولی فلاسفه در پاسخ به نظر این افراد می‌گویند که نمی‌توان منکر علت نخستین شد ولی جهان را غایتمند دانست؛ زیرا اگر موجودات دارای هدف و غایت باشند باید آن غایت از پیش مشخص شده باشد و خداوند موجودات را برای رسیدن به آن غایت و هدف از پیش تعیین شده، بیافریند. (فلسفه دوازدهم - درس ۴، ص ۲۶)

۱۱۹. گزینه ۱ درست است.

از نظر مورخین فلسفه، افلاطون با دقتی فلسفی درباره خداوند صحبت کرد لذا افلاطون‌شناسان، افلاطون را ابداع‌کننده خداشناسی فلسفی می‌دانند. (فلسفه دوازدهم - درس ۵، ص ۳۲)

۱۲۰. گزینه ۳ درست است.

از نظر کانت وجود خداوند را با استدلال عقلی محض نمی‌توان اثبات کرد. او از طریق اخلاق و وظایف اخلاقی ضرورت وجود خدا را اثبات کرد. با پذیرش خداوند، زندگی معنای حقیقی و متعالی می‌یابد و از پوچی و بی‌هدفی خارج می‌شود. (فلسفه دوازدهم - درس ۵، ص ۳۶)

روان‌شناسی

۱۲۱. گزینه ۲ درست است.

- فرضیه پاسخ اولیه پژوهشگران به مسئله‌های علمی است. فرضیه‌ها می‌توانند ضمن اینکه در پاسخ به یک سؤال بیابند، باعث

طرح سؤال‌های دیگر هم بشوند. (درست)

- توصیف و تبیین پدیده‌های روان‌شناختی، مقدم بر پیش‌بینی و کنترل آن‌هاست.

- در جست‌وجوی چیزی بودن باعث می‌شود تا روش علمی، هدفمند باشد.

- نظریه، مجموعه‌ای منسجم از اصول و قوانین علمی درباره یک موضوع است. (درست)

به ترتیب جمله‌های آورده شده (درست - نادرست - نادرست) بودند که این ترتیب در گزینه (۲) رعایت شده است.

سایر گزینه‌ها نادرست بودند. (صفحات ۱۲ تا ۱۸)

۱۲۲. گزینه ۳ درست است.

بررسی گزینه‌ها:

(۱) یادآوری یا بازیابی یکی از مراحل حافظه (مرحله سوم) است و حافظه جزو شناخت پایه محسوب می‌شود.

(۲) نوشیدن چای با صدای بلند رفتار قابل مشاهده است.

(۳) عالی‌ترین مرتبه شناخت حل مسئله و تصمیم‌گیری است. انتخاب لباس از بین لباس‌های موجود یک تصمیم‌گیری است.

(۴) دقت و توجه جزو شناخت پایه است. (توجه، ادراک و حافظه شناخت پایه هستند). (صفحات ۲۰ و ۲۱)

۱۲۳. گزینه ۱ درست است.

بررسی گزینه‌ها:

(۱) آزمون‌ها باید دقیقاً همان چیزی را اندازه‌گیری کنند که برای آن ساخته شده‌اند و در دفعات متعدد اجرا، نمره یکسان یا تقریباً یکسانی به ما بدهند.

(۲) در مشاهده، اطلاعات باید به شکل دقیق ثبت شوند و از تعصب و پیش‌داوری به دور باشند.

(۳) پرسشنامه‌ها باید دقیق و معتبر باشد و به صورت‌های مختلف نمره‌گذاری شود.

(۴) در پرسشنامه محقق از خود فرد درباره رفتار و یا افکار خاص او می‌پرسد. قسمت بعدی گزینه ۴ برای مصاحبه است؛ که باید هدفمند و سازمان‌یافته باشد. (صفحات ۲۷ و ۲۸)

۱۲۴. گزینه ۲ درست است.

راه رفتن - حرف زدن - خواندن - به بلوغ رسیدن مربوط به رشد و پختگی است که از عوامل وراثتی است. یادگیری (یادگیری نواختن ویلن) یکی از مهم‌ترین عوامل محیطی است که بر روی تغییرات رشدی تأثیر بسزایی دارد. (صفحات ۴۰ تا ۴۳)

۱۲۵. گزینه ۴ درست است.

(پ) از نظر اسلام در هفت سال دوم باید در تأدیب کودک کوشش کرده همین یک عبارت نادرست است و سایر جمله‌ها درست هستند. (صفحات ۴۴ تا ۵۴)

۱۲۶. گزینه ۴ درست است.

الف) کودکان در دوره دبستان (کودکی دوم) علاقه خاصی به بازی با هم‌جنسان خود دارند.

ب) پردازش مفهومی مربوط به دوره نوجوانی است.

پ) در دوره نوجوانی به دلیل تغییرات فیزیولوژیکی و هورمونی تحریک‌پذیری نوجوانان افزایش می‌یابد و حالات هیجانی آن‌ها به سرعت تغییر می‌کند.

ت) کودکان در ابتدا هیچ تصویری از کار خوب و بد ندارند به همین دلیل مسئول رفتار خود نیستند ولی در کودکی دوم به بعد به نیت افراد توجه می‌کنند. (صفحات ۴۵ تا ۶۰)

۱۲۷. گزینه ۴ درست است.

بررسی گزینه‌ها:

(۱) سبک پردازش و انتظارات افراد باعث می‌شود تا محرک‌های خاصی انتخاب شود منتظر دوستان باشیم، هر فرد را ببینیم فکر می‌کنیم اوست.

(۲) اولین منبع توجه، حواس است. در باغ، محرک‌های بیرونی زیادی هست که توجه را جلب می‌کند.

(۳) میوه‌های آفت‌زده یکی از محرک‌های بیرونی است که حواس را تحریک می‌کند و افراد آن را می‌بینند نه یک شخص خاص.

(۴) آقای توحیدی اطلاعاتی درباره باغداری در حافظه خود داشته که متوجه علت آفت شده است. (ص ۷۲)

۱۲۸. گزینه ۲ درست است.

بررسی گزینه‌ها:

- ۱) شرایط متنوع و جذاب محرک‌ها ایجاد تمرکز می‌کند؛ مثال فرش دستباف زیبای ایرانی که دارای نقوش چشم‌انداز است در مقایسه با زیرانداز ساده موجب تمرکز بیشتری می‌شود.
- ۲) دیدن تصاویر تبلیغاتی، زمینه ذهنی تماشاگران را برای خرید بعدی آماده می‌کند که به این پدیده آماده‌سازی می‌گویند.
- ۳) آشنایی نسبی با محرک از عوامل مانع تمرکز است.
- ۴) اگر محرک به دفعات متعدد ارائه شود خوگیری شکل می‌گیرد نه تمرکز (ص ۷۵)

۱۲۹. گزینه ۳ درست است.

روان‌شناسان گشتالت اعتقاد داشتند کل بیشتر از مجموع اجزا است از نظر آن‌ها، کل علاوه بر مجموع اجزاء شامل روابط بین اجزاء هم می‌شود که از جمع اجزا به دست نمی‌آید. (ص ۸۳)

۱۳۰. گزینه ۱ درست است.

- منظور از اصل زمینه و شکل این است که ادراک ما از یک شکل تحت تأثیر زمینه‌های مختلف تغییر می‌کند.
 - در جست‌وجو اگر محرک ویژگی خاص و منحصر به فردی داشته باشد، یافتن آن محرک آسان‌تر است.
 - اصل استمرار می‌گوید ما گرایش داریم اشکال را به صورت متصل و پیوسته ببینیم نه منقطع و غیر پیوسته.
 - در جست‌وجو برای پیدا کردن محرک هدف اگر عوامل انحرافی (سایر محرک‌ها) کم باشند آسان‌تر خواهد بود. مثال: یافتن خودروی خود در یک پارکینگ خلوت.
- بررسی گزینه‌ها:

- ۲) نادرست است؛ اصل مجاورت: وقتی چند شیء در کنار یکدیگر باشند ما آن‌ها را به صورت یک گروه ادراک می‌کنیم. اصل تکمیل: ما تمایل داریم اشکال ناقص را به صورت کامل ببینیم.
- ۳) نادرست است؛ اصل مشابهت: ما معمولاً تمایل داریم اشیا را بر اساس شباهت آن‌ها در یک مقوله طبقه‌بندی کنیم.
- ۴) نادرست است؛ زیرا در ردیابی درست علامت محرک هدف یعنی محرکی (علامتی) را که حاضر است، انتخاب می‌کنیم. (صفحات ۷۷ تا ۸۵)

۱۳۱. گزینه ۲ درست است.

رمزگردانی به انواع شنیداری، دیداری و معنایی تقسیم می‌شود.

در رمزگردانی دیداری از طریق چشم و دیدن، مطالب را یاد می‌گیریم مانند پیدا کردن یک مسیر.

در رمزگردانی شنیداری از طریق گوش و شنیدن مطالب را یاد می‌گیریم. در مثال دوم مهین با تکرار شماره تلفن در ذهن خود (شنیدن) آن را به خاطر می‌سپارد.

در رمزگردانی معنایی اطلاعات را با اطلاعات قبلی یاد گرفته شده و موجود در حافظه ارتباط می‌دهیم و آن‌ها را به خاطر می‌سپاریم. (ص ۹۲)

۱۳۲. گزینه ۴ درست است.

حافظه کاری دو کارکرد مهم دارد: ۱- مطالبی را که به مدت کوتاهی لازم داریم، ذخیره می‌کند ۲- فضای کار برای فعالیت جاری ذهن فراهم می‌کند.

- اطلاعات در حافظه حسی بدون توجه برای مدت نیم‌ثانیه وارد می‌شود.
- حافظه رویدادی دربرگیرنده تجربه مشخصی است که به یک زمان و مکان مشخصی مربوط می‌شود.

در حافظه معنایی دانش عمومی ذخیره می‌شود. (صفحات ۹۴ تا ۹۸)

۱۳۳. گزینه ۲ درست است.

بهترین شیوه کنترل اثر گذشت زمان، مرور اطلاعات در زمان مناسب است. بهترین زمان مرور مطالب، چند ساعت بعد از یادگیری است. (صفحات ۱۰۰، ۱۰۱، ۱۰۶)

۱۳۴. گزینه ۱ درست است.

بررسی سایر گزینه‌ها:

- ۱) علاوه بر نشانه بیرونی (در کنار یکدیگر قرار دارند) ارتباط معنایی هم دارند؛ زیرا دریا آبی‌رنگ است (نشانه درونی)
- ۲) جنگل و استکان فقط نشانه بیرونی دارند (کنار هم آمده‌اند).
- ۳) برای بازیابی اطلاعات از حافظه نشانه‌های درونی، کارآمدتر از نشانه‌های بیرونی است.
- ۴) شیر و جنگل علاوه بر نشانه‌های درونی، نشانه بیرونی هم دارند که فقط نشانه درونی ذکر شده است. (ص ۱۰۴)

۱۳۵. گزینه ۳ درست است.

بسط معنایی یعنی بیان مثال‌های مختلف برای فهم مطلب. راه رفتن، یادداشت‌برداری، برجسته کردن مفاهیم، خلاصه‌نویسی، رسم نمودار بسیار مفید است. (استفاده از چند روش حرکتی).

رمزگردانی بیشتر مطالب به صورت شنیداری است اگر همین مطالب به صورت دیداری هم رمزگردانی شوند، رمزگردانی قوی‌تر می‌شود.

(مطالعه چندحسی) (صفحات ۱۰۵ تا ۱۰۸)



شرکت تعاونی خدمات آموزشی کارکنان
سازمان نخب آموزش کشور

بسمه تعالی



قابل توجه دانش آموزان پایه دهم، یازدهم و دوازدهم

فیلم‌های آموزشی ویژه جمع‌بندی تشریحی دروس اختصاصی نیمسال اول

گروه‌های آزمایشی علوم ریاضی و فنی و علوم تجربی

با اهدای سلام و آرزوی سلامتی برای دانش آموزان ساعی و کوشای سراسر کشور، به اطلاع می‌رساند شرکت تعاونی خدمات آموزشی کارکنان سازمان سنجش آموزش کشور در راستای اجرای عدالت آموزشی و کمک به ارتقاء سطح علمی دانش‌آموزان **مجموعه فیلم‌های آموزشی ویژه جمع‌بندی تشریحی دروس اختصاصی نیمسال اول** در گروه‌های آزمایشی علوم ریاضی و فنی و علوم تجربی را در سایت آموزشی «**سنجشینه**» به صورت **رایگان** ارائه نموده است. لذا داوطلبان گروه‌های فوق می‌توانند با مراجعه به سایت **سنجشینه** به نشانی www.sanjeshine.com نسبت به مشاهده فیلم‌ها اقدام نمایند.

شرکت تعاونی خدمات آموزشی

کارکنان سازمان نخب آموزش کشور



شرکت تعاونی خدمات آموزشی کارکنان
سازمان سنجش آموزش کشور

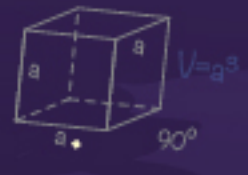
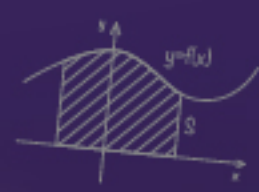
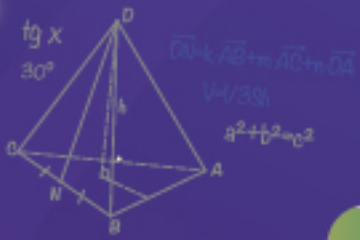
آموزش در مدار آزمون

سانجشینه

مجموعه فیلم‌های آموزشی
ویژه پایه‌های دهم، یازدهم، دوازدهم
و داوطلبان کنکور

ریاضی - تجربی

www.sanjeshine.com



دانلود رایگان تمام آزمون‌های آزمایشی در کانال ما:

@Azmoonha_Azmayeshi

علوی

تمام پایه‌ها و رشته‌ها



آزمون‌ها آزماینتی
T.me/Azmoonha_Azmayeshi



شرکت تعاونی خدمات آموزشی کارکنان
سازمان سنجش آموزش کشور

گزینه دو



مؤسسه آموزشی فرهنگی

آزمون‌ها آزماینتی
T.me/Azmoonha_Azmayeshi



حلقه
سنجی

