



کد کنترل

321

A

پنجشنبه

۱۴۰۲/۱۲/۲۴



گروه آموزشی ماز

## آزمون الکترونیکی دوازدهم انسانی – مرحله ۱۳

## آزمون اختصاصی – دفترچه ۱

ردیف	مواد امتحانی	تعداد سؤال	از شماره	تا شماره	زمان پاسخ‌گویی	ملاحظات
۱	ریاضی	۲۰	۱	۲۰	۳۰ دقیقه	۶۰ سؤال ۶۸ دقیقه
۲	زبان و ادبیات فارسی	۲۵	۲۱	۴۵	۲۵ دقیقه	
۳	علوم اجتماعی	۱۵	۴۶	۶۰	۱۳ دقیقه	

حق چاپ و تکثیر سوالات به هر روش (الکترونیکی و...) پس از برگزاری آزمون برای تمامی اشخاص حقیقی و حقوقی تنها با مجوز «گروه ماز» مجاز می‌باشد و با متخلفین برابر مقررات رفتار می‌شود.

به دلیل عدم رضایت تیم ماز، هرگونه استفاده غیرقانونی از دفترچه سوالات و پاسخنامه ماز برای تمامی اشخاص، شرعاً حرام است.



AzmonVIP



۱- مجموع ریشه پنجم عدد ۳۲ و ریشه مثبت چهارم عدد ۲۵۶ کدام است؟

- (۱) ۱۲ (۲) ۶ (۳)  $2 + 4\sqrt{2}$  (۴)  $4 + 2\sqrt{2}$

۲- کدام تساوی زیر نادرست است؟

- (۱)  $(-8)^{\frac{1}{3}} = -2$  (۲)  $27^{\frac{2}{3}} = \left(\frac{1}{3}\right)^{-2}$  (۳)  $\left(\frac{1}{125}\right)^{-2} = 5^6$  (۴)  $216^{-\frac{1}{3}} = \frac{1}{6}$

۳- کدام تساوی نادرست است؟

- (۱)  $3^{\frac{2}{3}} \times 9^{\frac{1}{2}} = \sqrt[3]{35}$  (۲)  $7^{\frac{1}{4}} \times 7^{\frac{1}{2}} = \sqrt[4]{7^3}$  (۳)  $\frac{1}{25} \times 4^{\frac{1}{2}} = \sqrt[5]{2^{11}}$  (۴)  $5^{\frac{1}{3}} \times 5^{\frac{1}{2}} = \sqrt[6]{5^5}$

۴- حجم کره به شعاع  $r$  از رابطه  $V = \frac{4}{3}\pi r^3$  محاسبه می‌شود. اگر حجم کره‌ای برابر  $\frac{64}{3}\pi$  باشد، شعاع کره کدام است؟

- (۱)  $2\sqrt[3]{6}$  (۲)  $\sqrt[3]{6}$  (۳)  $2\sqrt[3]{2}$  (۴)  $2\sqrt[3]{4}$

۵- حاصل عبارت  $A = \frac{2\sqrt[3]{54} + 3\sqrt[3]{24} + 6\sqrt[3]{(\sqrt{2} - \sqrt{3})^3}}{\sqrt{(\sqrt{2} - \sqrt{3})^2} + \sqrt{8} - \sqrt{27}}$  کدام است؟

- (۱)  $\frac{12\sqrt[3]{2}}{\sqrt{2} - 2\sqrt{3}}$  (۲)  $\frac{12\sqrt[3]{3}}{3\sqrt{2} - 2\sqrt{3}}$  (۳)  $\frac{11\sqrt[3]{2}}{2\sqrt{2} + 3\sqrt{3}}$  (۴)  $\frac{11\sqrt[3]{3}}{\sqrt{2} - 2\sqrt{3}}$

۶- در تساوی  $4^{x+1} + 4^x = 73/6$ ، مقدار  $x$  کدام است؟

- (۱) ۱ (۲) ۲ (۳)  $\frac{2}{3}$  (۴)  $\frac{3}{2}$

۷- عدد  $(0.4)^{-\frac{3}{4}}$  بین کدام دو عدد زیر قرار دارد؟

- (۱) ۱۰ و ۱۱ (۲) ۱۱ و ۱۲ (۳) صفر و یک (۴) ۱ و ۲

۸- اگر  $A = \sqrt[5]{125\sqrt[6]{25}}$  باشد، حاصل  $A \times \left(\frac{1}{5}\right)^{-\frac{19}{30}}$  کدام است؟

- (۱) ۵ (۲) ۱ (۳) ۲۵ (۴) صفر

محل انجام محاسبات

۹- اگر  $25^{x+1} \times \left(\frac{1}{5}\right)^y = \left(\frac{1}{125}\right)^{-2}$  و  $2^{-7} \times 8 = \left(\frac{1}{4}\right)^{x+y}$  باشد، مقدار  $\frac{x}{y}$  کدام است؟

- (۱) ۳ (۲)  $\frac{3}{2}$  (۳)  $\frac{2}{3}$  (۴) ۲

۱۰- حاصل عبارت  $A = \left(m^{\frac{2}{5}} \times n^{\frac{2}{4}}\right)^{20} \times \left(m^{-\frac{1}{2}} \times n^{-\frac{1}{3}}\right)^{12} \times mn$  کدام است؟

- (۱)  $(mn^3)^4$  (۲)  $m^3 n^4$  (۳)  $mn^{12}$  (۴)  $(mn^4)^3$

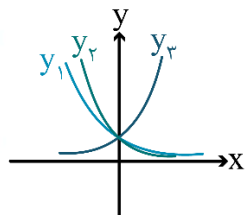
۱۱- اگر نمودار تابع  $f(x) = \left(\frac{3a+1}{2}\right)^x$  کاهشی باشد (با افزایش مقدار  $x$  مقدار  $y$  کاهش یابد)، حدود  $a$  کدام است؟

- (۱)  $0 < a < 1$  (۲)  $-\frac{1}{3} < a < \frac{1}{3}$  (۳)  $-1 < a < 1$  (۴)  $a > 1$

۱۲- اگر در نمودار تابع  $f(x) = \left(\frac{3}{-2a+1}\right)^{-x+1}$  با افزایش مقدار  $x$  مقدار  $y$  نیز افزایش یابد، محدوده  $a$  کدام است؟

- (۱)  $a < -1$  (۲)  $a > 2$  (۳)  $a > -1$  (۴)  $a < 0$

۱۳- با توجه به نمودار تابع  $y_1 = a^x$ ،  $y_2 = b^x$  و  $y_3 = c^x$  در شکل زیر، مقدارهای  $a$ ،  $b$  و  $c$  در کدام گزینه می‌تواند درست باشد؟

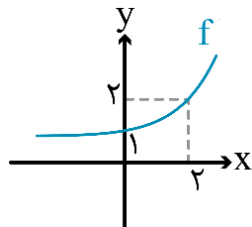


- (۱)  $a = \frac{1}{3}$  و  $b = \frac{1}{4}$  و  $c = 2$  (۲)  $a = \frac{1}{5}$  و  $b = \frac{1}{4}$  و  $c = 2$   
(۳)  $a = 2$  و  $b = 3$  و  $c = \frac{1}{2}$  (۴)  $a = 3$  و  $b = 2$  و  $c = \frac{1}{2}$

۱۴- نمودار تابع نمایی  $f(x) = \left(\frac{1}{3}\right)^{ax+b} + k$  محورهای مختصات را در نقاطی به طول ۱ و عرض ۲ قطع می‌کند. اگر برد تابع مجموعه  $\{y | y > -1\}$  باشد، مقدار  $f(a-b)$  کدام است؟

- (۱)  $-\frac{2}{3}$  (۲)  $\frac{1}{3}$  (۳)  $\frac{2}{3}$  (۴)  $-\frac{1}{3}$

۱۵- شکل زیر نمودار تابع  $f(x) = a^x$  را نشان می‌دهد. اگر  $g(x) = \left(\frac{1}{a^2+1}\right)^{-x+2}$  باشد، تابع  $g$ ، خط  $y = 9$  را در نقطه‌ای با کدام طول قطع می‌کنند؟



- (۱) ۲- (۲) ۳ (۳) ۵ (۴) ۴

محل انجام محاسبات

۱۶- محمد مبلغ دویست میلیون تومان در یک بانک سرمایه گذاری کرده است. اگر بانک سالانه ۳۰ درصد به طور ثابت به سرمایه او اضافه کند، پس از دو سال بانک چند میلیون تومان به سرمایه او اضافه می کند؟

- (۱) ۶۰ (۲) ۱۲۰ (۳) ۱۱۸ (۴) ۱۳۸

۱۷- فرض کنیم جرم یک باکتری در هر ساعت ۸ برابر می شود. اگر در ابتدا جرم باکتری ها ۴ گرم باشد، پس از پانزده دقیقه جرم باکتری ها چند گرم می شود؟

- (۱)  $2^{2/25}$  (۲)  $2^{2/5}$  (۳)  $2^{2/75}$  (۴)  $2^{3/75}$

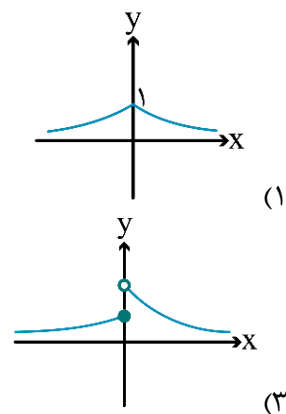
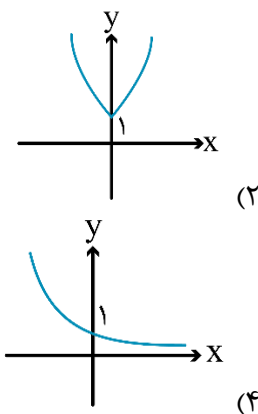
۱۸- جمعیت یک روستا در سال ۱۳۹۰ برابر ۲۰۰۰ نفر بوده است. جمعیت این روستا تا ۳ سال یعنی سال ۱۳۹۳ به طور ثابت سالانه ۱۰ درصد کم می شود. سپس جمعیت این روستا با نرخ ثابت ۵ درصد شروع به رشد می کند. جمعیت این روستا در سال ۱۳۹۴ تقریباً چند نفر است؟

- (۱) ۱۵۷۰ (۲) ۱۵۳۰ (۳) ۱۵۱۰ (۴) ۱۵۸۰

۱۹- اگر  $f(x) = 3^x$  و  $g(x) = 9^{-x}$  باشند، کدام گزینه یک تابع نمایی کاهشی است؟

- (۱)  $y = \frac{g(-x)}{f(x)}$   
(۲)  $y = \left(\frac{f}{g}\right)(x)$   
(۳)  $y = \frac{g^2(-x)}{f^2(x)}$   
(۴)  $y = (f \times g)(x)$

۲۰- نمودار تابع  $f(x) = \begin{cases} \left(\frac{1}{4}\right)^{-x}, & x > 0 \\ 4^{-x}, & x \leq 0 \end{cases}$  کدام است؟



محل انجام محاسبات

۲۱- در همه گزینه‌ها، به «ویژگی‌های فکری شعر معاصر تا انقلاب اسلامی» اشاره شده است، به جز:

- (۱) معشوق در ادبیات معاصر مانند دوره‌های آغازین شعر فارسی زمینی است.
- (۲) مدح، ذم و هجو در شعر این دوره بسیار کم است و لحن شاعر صمیمانه و متواضعانه است.
- (۳) صور خیال جدید و نو هستند و تکرار تصاویر شاعران دوره‌های قبل نیستند.
- (۴) تفکر شاعر بیش‌تر زمینی و پیرامون امور دنیوی است و مخاطب شعر عامه مردم هستند.

۲۲- با توجه به ابیات زیر کدام گزینه به «ویژگی فکری» شعر دوره انقلاب اسلامی اشاره دارد؟

- |  |  |
|--|--|
| «باز می‌خواند کسی در شبیه اسبان مرا    | منتظر استاده در خون، چشم این میدان مرا |
| خون خورشید است یا زخم جبین عاشقان      | می‌نشاند این‌چنین در آتش سوزان مرا     |
| بسته بودم در ازل عهدی و اینک شوق دار   | می‌کشد تا آخرین منزلگه پیمان مرا       |
| غرق خون، بسیار دیدی عاشقان را صف‌به‌صف | هان بین اینک به خون خویشان رقصان مرا»  |

- (۱) توصیف پدیده‌ها و شخصیت‌ها در شعر این دوره عینی، کوتاه، بیرونی و مشخص است.
- (۲) مفاهیم خصوصی، سیاسی و اجتماعی بسیار مورد توجه شاعران قرار گرفته‌اند.
- (۳) روح حماسه و عرفان در شعر این دوره آشکار است و تلفیق این دو را در غزل حماسی انقلاب می‌توان دید.
- (۴) واژگان متناسب با دین، جبهه و جنگ، شهادت، ایثار و وطن‌دوستی در شعر و نثر این دوره بیش‌تر شد.

۲۳- شاعر در همه ابیات زیر، از تمثیل و نماد بهره گرفته است، به جز:

- |  |   |
|--|---|
| (۱) ای مگس عرصه سیم‌رخ نه جولانگه توست   | عرض خود می‌بری و زحمت ما می‌داری        |
| (۲) شهرت این خاک با دریای خون سیراب نیست | آفتاب اینجا به خون غلتید و از خاور گذشت |
| (۳) چه گفته‌ای به مناجات سرخ با لب عشق   | که در تمامت هفت آسمان چنین غوغاست       |
| (۴) آفتاب است این که می‌بینی فراز کوهسار | گاه میدان‌داری خفاش‌ها دیگر گذشت        |

۲۴- با توجه به ویژگی‌های قلمروهای سه‌گانه شعر در سبک انقلاب اسلامی، کدام مورد نادرست است؟

- (۱) باستان‌گرایی و علاقه فراوان به استفاده از واژه‌های کهن در زبان شعر این دوره محسوس است. (قلمرو زبانی)
- (۲) گرایش به خیال‌بندی، شعر برخی شاعران این دوره را گاه به شعر بیدل و صائب نزدیک کرده است. (قلمرو فکری)
- (۳) با الهام از فرهنگ اسلامی، تمثیل و نماد در ادبیات راه پیدا کرده است. (قلمرو ادبی)
- (۴) روی آوردن به مفاهیم انتزاعی در شعر این دوره آشکار است. (قلمرو فکری)

۲۵- از دیدگاه «تاریخ ادبیات»، کدام یک از قسمت‌های مشخص شده، نادرست است؟

«زبان و واژگان شعری در قصاید دوره انقلاب به سبک خراسانی نزدیک است. در دهه‌های چهل و پنجاه، شعر نیمایی مورد

توجه روشن‌فکران بود؛ اما بعد از پیروزی انقلاب، قالب‌های سنتی مورد توجه قرار گرفت. با این حال، شیوه نیمایی به‌ویژه در

میان جوانان و انقلابیون رونق داشت.»

(۱) ۱      (۲) ۲      (۳) ۳      (۴) ۴

۲۶- عبارات کدام گزینه درباره شعر و نثر دوره انقلاب نادرست است؟

- الف: اندیشه‌های اومانیسم که در آثار قبل از انقلاب وجود نداشت، به آثار بعد از انقلاب به صورت کم‌رنگ راه یافت.
- ب: در ادبیات بعد از انقلاب چهره دین و دین‌داری در داستان‌ها بسیار مطلوب منعکس شد.
- ج: زبان داستان‌ها به ویژه در زمان جنگ بیش‌تر ادبی است.
- د: در دهه نخست انقلاب، دوری از سبک‌های جدید داستان دیده می‌شود.

(۱) «الف» و «ب»      (۲) «الف» و «ج»      (۳) «د» و «ب»      (۴) «د» و «ج»

۲۷- کدام موارد، از «ویژگی‌های فکری» نثر معاصر پیش از انقلاب نیست؟

الف: در نثر این دوره سبک‌های متفاوتی در داستان‌نویسی وجود دارد؛ برای نمونه، بر اساس نام نویسنده: سبک جمال‌زاده و سبک آل‌احمد.

ب: اساطیر یونانی، رومی، هندی و عبری رد پای آشکاری در داستان‌نویسی معاصر دارند.

ج: نثر داستانی در این دوره به‌شدت تحت تأثیر گفتار و محاورهٔ اقشار اجتماعی ایران است.

د: نثر داستانی این دوره تنوع مضمون دارد؛ مانند داستان‌های اقلیمی، شهری، کودکان، زنانه و ...

(۱) «الف» و «ج» (۲) «الف» و «د» (۳) «ب» و «ج» (۴) «ب» و «د»

۲۸- آرایه‌های نوشته‌شده مقابل همهٔ ابیات «کاملاً» درست است، به جز:

- |  |   |
|--|---|
| (۱) عشرت ملک سلیمان می‌کنم در چشم مور  | قطره از دقت محیط بی‌کرانی شد مرا (ایهام - تشبیه)        |
| (۲) کشتی جسمی کز او امید ساحل داشتم    | در دل دریا زمین‌گیر از گرانی شد مرا (تلمیح - تشبیه)     |
| (۳) تا ز خاموشی زبان بی‌زبانان یافتم   | روی در دیوار کردم، هم‌زبانی شد مرا (متناقض‌نما - کنایه) |
| (۴) تیر آهی از پشیمانی نجست از سینه‌ام | گرچه از بار گنه، قد چون کمائی شد مرا (مجاز - تشبیه)     |

۲۹- کدام گزینه «فاقد» حسن تعلیل است؟

- |  |  |
|--|--|
| (۱) بوی خوش آهوی تو بر دشت گذر کرد     | داغ جگر لاله‌ستان ناف ختن شد           |
| (۲) داغ است دل لاله و نیلی است بر سرو  | کز باغ جهان لاله‌عذاران همه رفتند      |
| (۳) آسمان نیز به صد دیده تو را می‌طلبد | ورنه اندر کفش این مشعل تابان چیست؟     |
| (۴) از آن رخسار آشناک داغی بر جگر دارم | که بیش از آشنا بر من دل بیگانه می‌سوزد |

۳۰- در ابیات کدام گزینه آرایهٔ «اسلوب معادله» به کار رفته است؟

- |  |  |
|--|--|
| الف: دنیوی و عقبی نمی‌گردد به گرد خاطر                     | از دو عالم بر کنار افتاده‌ای چون من کجاست؟ |
| ب: سپهر مردم را کند خریداری                                | بخیل سوی متاعی رود که ارزان است            |
| ج: ناقصان را ببذل، آسان نیست تعلیم کمال                    | تا دمد یک‌دانه چندین آبرو ریزد سحاب        |
| د: پیش نیسان چون صدف تا کی دهن خواهی گشود؟                 | دم چو غواصان گره کن در جگر، گوهر برآر      |
| هـ: پیش غافل کاروان عمر چون ریگ روان                       | می‌نماید ساکن، اما روز و شب در رفتن است    |
| (۱) «الف» - «ب» (۲) «ج» - «د» (۳) «هـ» - «د» (۴) «ب» - «ج» |  |

۳۱- در چند بیت از ابیات زیر آرایهٔ اسلوب معادله دیده می‌شود؟

- |   |   |
|---|---|
| الف: برق عالم‌سوز خشک و تر نمی‌داند که چیست | عشق را پروای صید فربه و لاغر کجاست؟     |
| ب: کی سفیدی می‌تواند شد به چشم ما نقاب؟     | کف چه باشد تا شود بر چهره دریا نقاب     |
| ج: لازم شمع است صائب اشک و آه آتشین         | تا اثر از زندگانی هست، درد و غم به جاست |
| د: سینهٔ روشن‌دلان را نیست راز سر به مهر    | نامهٔ پیچیده در هنگامه محشر کجاست؟      |
| هـ: نیست بر صاحب‌دلان دستی هوای نفس را      | باد در دست سلیمان است تا خاتم بجاست     |
| و: آفتاب از ذره فیض خود نمی‌دارد دریغ       | ورنه این شوریده‌مغزان را سر افسر کجاست؟ |
| (۱) پنج (۲) چهار (۳) سه (۴) دو              |   |

۳۲- آرایه‌های «جناس، حسن تعلیل، تشبیه و تضاد»، همگی، در کدام گزینه یافت می‌شود؟

- |   |   |
|---|---|
| (۱) ماه بر گردن نهاد از هاله طوق بندگی    | سرو موزون تو تا از گلشن ایجاد خاست        |
| (۲) مگردان از در روزی‌رسان روی طلب هر سو  | از این رو سبزه را پیوسته رو در آسمان باشد |
| (۳) گر دل ما کعبهٔ غم نیست صائب از چه روی | روی غم هر جا که باشد در دل ویران ماست؟    |
| (۴) چراست پشت سپهر این چنین خمیده و کوژ   | اگر ندارد پیش درش سر تعظیم                |

۳۳- ترتیب آرایه‌های «حسن آمیزی، حسن تعلیل، اسلوب معادله، پارادوکس، تشبیه» در کدام گزینه به درستی آمده است؟

- الف: سخن را روی گرم از قید خاموشی برون آرد  
ب: دولت سنگ‌دلان زود به سر می‌آید  
ج: گوشه‌گیری را به چشم خلق شیرین کرده است  
د: ما ز تلخی چون شراب تلخ لذت می‌بریم  
ه: هر سری کز شور سودا نیست فانوس خیال
- (۱) «د» - «الف» - «ه» - «ج» - «ب»  
(۲) «ج» - «الف» - «ه» - «ب» - «د»  
(۳) «ه» - «ج» - «الف» - «د» - «ب»  
(۴) «ج» - «ه» - «ب» - «الف» - «د»

۳۴- با توجه به علامت هجاها، تقطیع هجایی و وزن کدام بیت به شکل زیر است؟

- « - U - - / - U - - / - U - - / - U - - »  
چشم تا کار کند حلقه دام است این‌جا  
چون غنچه هست خرقه به زیر قبا مرا  
دیدار خوبان اختیار از دست دانا می‌برد  
تو در میان گل‌ها چون گل میان خاری
- (۱) در غم‌آباد فلک رخنه آزادی نیست  
(۲) در معنی‌ام فقیر و به‌صورت توانگرم  
(۳) بسیار می‌گفتم که دل با کس نیوندم ولی  
(۴) گل نسبتی ندارد با روی دل‌فریبت

۳۵- کدام یک از ابیات زیر در بحر «رمل مثنیٰ محذوف» سروده شده است؟

- مشعل‌ای تا ابد افروخته  
بگذرد از چرخ اطلس همچو سوزن از حریر  
داد خود را هم ستانم گر کند وصفت حمایت  
چون درخت تین که جمله تین کند
- (۱) در دل سعدی است چراغ غمت  
(۲) ناوک فریاد من هر ساعت از مجرای دل  
(۳) شحنة هجر تو هر دم می‌برد صبرم به یغما  
(۴) هرچه آن خسرو کند شیرین کند

۳۶- وزن بیت زیر در کدام گزینه آمده است؟

- «گر از این منزل ویران به‌سوی خانه روم  
(۱) فاعلاتن فاعلاتن فاعلاتن فاعلاتن  
(۲) فاعلاتن فاعلاتن فاعلاتن فاعلاتن  
(۳) فاعلاتن فاعلاتن فاعلاتن فاعلاتن  
(۴) فاعلاتن فاعلاتن فاعلاتن فاعلاتن

۳۷- نام وزن روبه‌روی کدام مصراع درست است؟

- (۱) این جهان چشم است و او چون مردمک (رمل مسدس سالم)  
(۲) بگفت ابروش تکبیری بزد چشمش یکی تیری (هزج مثنیٰ محذوف)  
(۳) آهویی می‌تاخت آن‌جا بر مثال اژدها (رمل مثنیٰ محذوف)  
(۴) من ابروش او ماهوش او روز و من همچون شیش (رجز مسدس سالم)

۳۸- بحرهای «رجز، رمل، متقارب و هزج» به ترتیب مربوط به کدام ابیات است؟

- الف: همه شب می‌پزم سودا به بوی وعده فردا  
ب: بسیج سخن گفتن آن‌گاه کن  
پ: گل‌پرستان چمن را دشمن مخفی است مار  
ت: شیراز مشکین می‌کند چون ناف آهوی ختن
- (۱) «پ» - «الف» - «ت» - «ب»  
(۲) «ب» - «ت» - «پ» - «الف»  
(۳) «ت» - «الف» - «پ» - «ب»  
(۴) «ت» - «ت» - «پ» - «ب» - «الف»

۳۹- در شعر نیمایی زیر شاعر چند بار از اختیار ابدال استفاده نموده است؟

- «به رودخانه بیندیش / که آسمان را در خویش می‌برد سیال / تو پاک جانی اما / هوای شهر پلید است»
- (۱) یک (۲) دو (۳) سه (۴) چهار



۴۰- همه گزینه‌ها در یک وزن عروضی سروده شده است، به جز:

- ۱) ای مهربان من / من دوست دارم / چون سبزه‌های دشت / چون برگ سبزرنگ درختان نارون
- ۲) می‌بافت دست سنگ / گیسوی رود را / می‌ریخت آفتاب / پولک به روی دامن چین‌دار آب مست
- ۳) تو روز را کجا؟ / خورشید را کجا؟ / در دشت دیده غرق تماشایی‌ای درخت
- ۴) به چمنزار بیا / به چمنزار بزرگ / و صدایم کن از پشت نفس‌های گل ابریشم

۴۱- مفهوم کدام بیت متفاوت با سایر ابیات است؟

- ۱) در این باغ سروی نیامد بلند
  - ۲) قضا نقش یوسف‌جمالی نکرد
  - ۳) نیابد کسی چاره از چنگ مرگ
  - ۴) غنیمت شمار این گرامی نفس
- که باد اجل بیخس از بُن نکند  
که ماهی گورش چو یونس نخورد  
چو باد خزان است و ما همچو برگ  
که بی‌مرغ قیمت ندارد قفس

۴۲- کدام گزینه با «ما گرچه مرد تلخ شنیدن نه‌ایم؛ لیک / تلخی که از زبان تو آید، شنیدنی است» تناسب مفهومی ندارد؟

- ۱) دشنام یار، جان دگر می‌دهد مرا
  - ۲) نیست محو یار را اندیشه از زهر فنا
  - ۳) تلخی زهر عتاب است گوارا بر من
  - ۴) کرد اگر شیرین‌زبانی دیگران را دل‌پذیر
- این زهر پرورش به شکر می‌دهد مرا  
تلخی مرگ است شکر مور شهادتاده را  
با شکرخنده خوبان شکر آب است مرا  
تلخ‌گویی ساخت در چشم جهان شیرین تو را

۴۳- کدام ابیات با «سیاهی از حبشی چون رود که خودرنگ است» تناسب مفهومی ندارند؟

- الف: هیچ صیقل نکو نداند کرد  
ب: بی‌حکمت نیست برتر و بهتر  
ج: چو پروردگارش چنان آفرید  
د: مدار از بدان چشم نیکی از آنک  
ه: از آه دل بسوزم هر جا که آهنی است
- ۱) «ب» - «ج»      ۲) «ه» - «ج»  
۳) «د» - «الف»      ۴) «ه» - «ب»
- آهنی را که بدگوهر باشد  
ترک از حبشی و تازی از هندو  
نیابی تو بر بند یزدان کلید  
شکر کس نخورد از نی بوریا  
تا هیچ صیقلی نکند دیگر آینه

۴۴- کدام گزینه با «آزاده را جفای فلک بیش می‌رسد / اول بلا به عاقبت‌اندیش می‌رسد» تناسب مفهومی ندارد؟

- ۱) جز به خلاف اهل دل سیر نمی‌کند فلک
  - ۲) یک دل آسوده نتوان یافت در زیر فلک
  - ۳) فلک با مردم ممتاز خصمی بیش‌تر دارد
  - ۴) پاکان ستم ز دور فلک بیش‌تر کشند
- قاعده نیست راستی این فلک خمیده را  
در بساط آسیا یک دانه نشکسته نیست  
کمان اول کند آواره تیر روی ترکش را  
گندم چو پاک پشت خورد زخم آسیا

۴۵- کدام گزینه با «دود اگر بالا نشیند کسر شأن شعله نیست / جای چشم ابرو نگیرد گرچه او بالاتر است» تناسب مفهومی دارد؟

- ۱) خار و خس را موجّه سیلاب گردد بال و پر
  - ۲) کار خار پا کند زر در کف دریادلان
  - ۳) به دریا غوطه زن گر گوهر شهوار می‌خواهی
  - ۴) در صدف گوهر ز سنگینی گره گردیده است
- زینهار از کف مده صائب، عنان عشق را  
چون ندارد گوهری در کف، سحاب آسوده است  
که غیر از کف نباشد حاصل از پیرامن دریا  
کف به روی دست دریا از سبک‌باری بود



- ۴۶- در بین عبارات‌های زیر که درباره «علوم نافع از نظر اسلام» بیان شده‌اند، کدام یک از موارد درست است؟
- الف: علمی که درباره حقیقت انسان و آغاز و انجام او سخن می‌گویند.
- ب: علوم اجتماعی که صرفاً به شناخت جامعه و تاریخ بپردازد.
- ج: علوم ابزاری که نیازهای روزمره جامعه اسلامی را برطرف می‌کنند.
- د: علمی که درباره چگونگی استفاده از علوم ابزاری و اهداف، ارزش‌ها و آرمان‌های انسان صحبت می‌کنند.
- (۱) «ب» - «د» - «ج» (۲) «ج» - «الف» - «ب» (۳) «د» - «ب» - «الف» (۴) «ج» - «الف» - «د»

۴۷- هر یک از عبارات‌های زیر به ترتیب با چه موضوعی ارتباط دارند؟

- علت برتری انسان بر فرشتگان
- نافع‌ترین علوم
- هدف از مبعوث شدن پیامبران
- علت خلیفه خوانده شدن انسان در زمین
- (۱) علم - علم به مبدأ و معاد - دعوت به یکتاپرستی - عقل
- (۲) عقل - علم به توحید - تعلیم و تربیت آدمیان - عقل
- (۳) علم - علم به نفس - تعلیم و تربیت آدمیان - علم
- (۴) عقل - علم پزشکی - دعوت به یکتاپرستی - علم

۴۸- عبارت درست در رابطه با موضوع «علوم اجتماعی در قرآن» چیست؟

- (۱) قرآن کتاب هدایت بشری است. - قرآن در مسیر هدایت به زندگی اجتماعی انسان و سایر موجودات توجه ویژه‌ای دارد. - در موارد متعددی به توصیف و تبیین زندگی اجتماعی انسان‌ها می‌پردازد.
- (۲) قرآن کریم، قوانین حاکم بر تداوم و تغییر جوامع و امت‌های اسلامی را «سنت الهی» می‌نامد. - به نقد و ارزیابی جوامع و فرهنگ‌های بشری می‌پردازد. - جامعه آرمانی مورد نظر خود را ترسیم می‌کند.
- (۳) قرآن به فرهنگ‌های مختلف و امت‌های آینده اشاره می‌کند و رفتار آن‌ها را مورد ارزیابی انتقادی قرار می‌دهد. - آدمیان را برای شناخت سنت‌های الهی تشویق می‌کند. - جامعه آرمانی را جامعه‌ای معرفی می‌کند که در آن به عدالت و قسط رفتار می‌شود.
- (۴) جامعه آرمانی قرآن، فرهنگ حق دارد. - در جامعه حق به کسی ظلم نمی‌شود و در برابر ظلم دیگران مقاومت می‌شود. - جامعه حق قصد ظلم به دیگر جوامع را ندارد اما ظلم دیگران را هم نمی‌پذیرد.

۴۹- به ترتیب از نظر فارابی کدام مورد از ویژگی‌های «مدینه فاسقه» است، اما ویژگی «مدینه ضاله» نیست؟

- (۱) در اثر انحراف نظری از مدینه فاضله شکل می‌گیرد. - در اثر انحراف عملی از مدینه فاضله به وجود می‌آید.
- (۲) مردم این جامعه علوم عقلانی و وحیانی را می‌شناسند. - مردم این جامعه با آنکه حقیقت را می‌شناسند براساس آن عمل نمی‌کنند.
- (۳) مردم این جامعه بر اساس حقیقت و عدالت رفتار نمی‌کنند. - آرمان‌ها و ارزش‌های غیرعقلانی، آرمان‌ها و ارزش‌های عقلانی معرفی می‌شوند.
- (۴) نظرات علمی پذیرفته شده در مدینه فاضله تحریف می‌گردند. - مردم از علوم وحیانی و عقلانی بهره نمی‌گیرند.

۵۰- به ترتیب کدام یک از اندیشمندان، «با تأثیرپذیری از قرآن، به دنبال شناخت سنت‌های الهی بود»، «کتاب تجارب‌الامم را با نگاهی تبیینی تألیف کرد»، «با استفاده از روش عقلی، به ارزیابی انتقادی فرهنگ هند پرداخت.» و «کتاب تحقیق ماللهند را با روش تجربی و تفهیمی نوشت»؟

- (۱) ابن خلدون - ابوریحان بیرونی - ابوعلی مسکویه - ابوعلی مسکویه
- (۲) فارابی - ابوعلی مسکویه - ابوعلی مسکویه - ابوریحان بیرونی
- (۳) ابن خلدون - ابوعلی مسکویه - ابوریحان بیرونی - ابوریحان بیرونی
- (۴) فارابی - ابوریحان بیرونی - ابوریحان بیرونی - ابوعلی مسکویه

۵۱- پاسخ سؤال‌های زیر دربارهٔ ابن خلدون به ترتیب کدام است؟

- در مطالعات خود بیشتر از چه روشی استفاده می‌کرد؟
- عامل شکل‌گیری جوامع را چه می‌داند؟
- جامعه‌شناسی او در مقایسه با جامعه‌شناسی فارابی چگونه است؟
- علم اجتماعی خود را چه می‌نامد؟

- ۱) حسی و تجربی - عصبیت - محافظه‌کارانه - علم عمران
- ۲) عقلی - تجربهٔ تاریخی - انتقادی - علم مدنی
- ۳) حسی و تجربی - تجربهٔ تاریخی - محافظه‌کارانه - علم مدنی
- ۴) عقلی - عصبیت - انتقادی - علم عمران

۵۲- هر یک از عبارتهای زیر، به ترتیب با کدام یک از انواع عقل در معنای عام مطابقت دارد؟

- عوامل مهاجرت در جمعیت‌شناسی به کمک این عقل درک می‌شوند.
- این عقل وضعیت ارزش‌های عدالت و آزادی را در روابط انسانی ارزیابی می‌کند.
- با استفاده از این عقل در سخن گفتن با دیگری، از زبان خود برای ترغیب او به انجام کاری که ما می‌پسندیم، استفاده می‌کنیم.

- این عقل برای فهم کنش انسان‌ها، گفتار و متن به کار می‌رود.

- ۱) عقل انتقادی - عقل تفسیری - عقل ابزاری - عقل تجربی
- ۲) عقل تفسیری - عقل انتقادی - عقل تجربی - عقل ابزاری
- ۳) عقل تجربی - عقل تفسیری - عقل ابزاری - عقل انتقادی
- ۴) عقل ابزاری - عقل انتقادی - عقل تجربی - عقل تفسیری

۵۳- عبارت درست در رابطه با موضوع «علم فقه» چیست؟

- ۱) یکی از مهم‌ترین شاخه‌های علوم اجتماعی مسلمانان، علم فقه است. - فقه، مسائل اجتماعی را توصیف و تبیین می‌کند.
- ۲) فقه دربارهٔ چگونگی رفتار اجتماعی مسلمانان و جامعهٔ اسلامی، احکام و قواعدی را مطرح می‌کند. - جامعهٔ اسلامی با استفاده از فقه، ارزش‌ها و عقاید اجتماعی را ارزیابی و نقد کرده و دربارهٔ آن‌ها داور می‌کند.
- ۳) مکاتب و مذاهب فقهی به رغم تفاوت‌هایی که با هم داشتند، از مشترکات فراوانی هم برخوردار بوده‌اند. - در طول تاریخ، در جهان اسلام مکاتب و مذاهب مختلف فقهی در مواجهه با شیوه‌های زندگی، نظام‌های اجتماعی و به ویژه قدرت‌های اجتماعی موجود فعال بوده‌اند.
- ۴) علم فقه، ویژگی‌های جامعهٔ مطلوب آرمانی را مشخص نمی‌کند اما راه‌های برون‌رفت از وضعیت موجود به سوی وضعیت مطلوب را تجویز می‌کند. - فقه اسلامی با به رسمیت شناختن تفاوت‌های قومی، نژادی، زبانی و فقهی، این تفاوت‌ها را به فرصتی برای شکل‌گیری امت اسلامی تبدیل کرد.

۵۴- هر یک از ویژگی‌های زیر به ترتیب با کدام شخصیت ارتباط دارد؟

- طرح مسئلهٔ اعتباریات
- تبیین نظام مشروطه با استفاده از فقه
- مشروعیت نوگرایی اسلامی
- طرح مسئلهٔ ولایت فقیه
- ۱) علامه طباطبایی - امام خمینی - طه عبدالرحمن - میرزا حسین نائینی
- ۲) فارابی - میرزا حسین نائینی - طه عبدالرحمن - امام خمینی
- ۳) فارابی - امام خمینی - میرزا حسین نائینی - طه عبدالرحمن
- ۴) علامه طباطبایی - میرزا حسین نائینی - طه عبدالرحمن - امام خمینی

۵۵- پاسخ پرسش‌های زیر به ترتیب کدام است؟

- چه عاملی سبب شد، دو انقلاب اجتماعی در یک قرن در جامعه ایران شکل بگیرد؟

- ویژگی اول جامعه مطلوب از نظر فقه شیعه کدام است؟

- در آغاز قرن بیستم، میرزای نائینی معتقد بود کدام ویژگی جامعه مطلوب فقه شیعی را نمی‌توانیم تحقق بخشیم؟

- کتاب «تنبيه الامه و تنزيه المله» اثر کیست؟

(۱) مقبولیت علم فقه در فرهنگ عمومی جامعه ایران - عادلانه بودن روابط و ساختارهای جامعه با مشارکت و همراهی مردم - ویژگی دوم - میرزا حسین نائینی

(۲) مرجعیت علم فقه در فرهنگ عمومی جامعه ایران - عالم به عدالت بودن حاکمان و کارگزاران جامعه - ویژگی اول - امام خمینی

(۳) مقبولیت علم فقه در فرهنگ عمومی جامعه ایران - عالم به عدالت بودن حاکمان و کارگزاران جامعه - ویژگی دوم - امام خمینی

(۴) مرجعیت علم فقه در فرهنگ عمومی جامعه ایران - عادلانه بودن روابط و ساختارهای جامعه با مشارکت و همراهی مردم - ویژگی اول - میرزا حسین نائینی

۵۶- هر یک از عبارت‌های زیر به ترتیب با کدام موضوع ارتباط دارد؟

- آرمان اجتماعی که فقه اسلامی عهده‌دار بیان آن است.

- نهادهای که شرط دوم جامعه مطلوب از نظر فقه شیعه را تحقق بخشید.

- از ویژگی‌های علم مدنی فارابی که همه ظرفیت‌های علوم اجتماعی را دربر می‌گیرد.

(۱) مدارای اجتماعی تنها با مسلمانان جهان - مجلس خبرگان - پرداختن به توصیف و فهم کنش‌ها و ساختارهای جوامع مختلف

(۲) دفاع از مرزهای اسلامی در برابر تهاجم متجاوزان - مجلس خبرگان - پرداختن به تبیین واقعیت‌های اجتماعی و بررسی تغییرات و تحولات آن‌ها

(۳) تلاش برای تحقق و گسترش عدالت - مجلس شورای اسلامی - داوری علمی دربارهٔ هنجارها، ارزش‌ها و آرمان‌های جوامع مختلف

(۴) مدارای اجتماعی با همهٔ کسانی که به دنبال زندگی صلح‌آمیزند. - مجلس شورای اسلامی - تجویز بایدها و نبایدها برای زندگی اجتماعی

۵۷- هر یک از ویژگی‌های زیر به ترتیب با کدام یک از انواع عقل از نظر علامه طباطبایی مطابقت دارد؟

- دربارهٔ ارزش‌های فردی و اجتماعی داوری می‌کند.

- به کمک حس و با روش تجربی، هستی‌های طبیعی را می‌شناسد.

- احکام متفاوتی را درمی‌یابد.

- بایدها و نبایدها و احکام ارزشی را می‌شناسد.

(۱) عقل عملی - عقل نظری - عقل عملی - عقل نظری

(۲) عقل نظری - عقل عملی - عقل عملی - عقل نظری

(۳) عقل عملی - عقل نظری - عقل نظری - عمل عملی

(۴) عقل نظری - عقل عملی - عقل نظری - عقل عملی

۵۸- عبارت درست در رابطه با علوم اجتماعی جهان اسلام در مقایسه با علوم اجتماعی جهان متجدد کدام است؟

(۱) علوم اجتماعی جهان اسلام از منابع عقلی برای توصیف و تبیین مسائل اجتماعی استفاده خواهد کرد، ولی تبیین‌های علمی جهان اسلام به شناخت عقلی محدود نمی‌شود و از منابع و ابزارهای تجربی نیز استفاده می‌کند.

(۲) عقلانیت در جهان اسلام با وجود تعامل با فرهنگ‌ها و سنت‌های تاریخی محیط خود، ارزش‌ها و اعتبار روشنگرانه خود را از متن فرهنگ و کنش‌های عاملان نمی‌گیرد بلکه عاملان با استفاده از این عقلانیت به گونه‌ای مستقل به ارزیابی فرهنگ و تاریخ مربوط به خود می‌پردازند.

(۳) عقلانیت جهان اسلام در تولید دانش علمی دربارهٔ محیط سیاسی و اجتماعی، نقش محوری دارد ولی همهٔ عرصه‌های علمی را به تنهایی سامان نمی‌دهد. بخشی از آن را به کمک حس و تجربه زیسته و بخشی دیگر را با استفاده از وحی سامان می‌بخشد.

(۴) عقلانیت مورد استفاده در جهان اسلام علاوه بر آن که با داده‌های حسی و تجربی و همچنین با هنجارها و ارزش‌ها و آرمان‌های فرهنگی، اجتماعی و تاریخی پیرامون خود تعامل دارد، آن‌ها را مورد ارزیابی تفسیری قرار می‌دهد.

۵۹- هر یک از عبارت‌های زیر به ترتیب با کدام موارد مطابقت دارد؟

- شناسایی این دسته از واقعیت‌ها توسط عقل عملی

- پدید آمدن این علوم توسط عقل نظری

- عقل در معنای عام

- شناسایی حقایق و قواعد جهان به کمک این عقل

(۱) واقعیت‌هایی که با آگاهی و اراده انسان به وجود می‌آیند. - علوم انسانی و اجتماعی - نوع خاصی از تفکر - عقل در معنای عام

(۲) واقعیت‌هایی که مستقل از آگاهی و اراده انسان وجود دارند. - ریاضیات و طبیعیات - نوع خاصی از تفکر - عقل در معنای خاص

(۳) واقعیت‌هایی که با آگاهی و اراده انسان به وجود می‌آیند. - ریاضیات و طبیعیات - هرگونه تلاش ذهنی و علمی - عقل در معنای خاص

(۴) واقعیت‌هایی که مستقل از آگاهی و اراده انسان وجود دارند. - علوم انسانی و اجتماعی - هرگونه تلاش ذهنی و علمی - عقل در معنای عام

۶۰- پاسخ سوال‌های زیر به ترتیب کدام است؟

- اندیشمندان مسلمان با شناخت تفاوت بین کدام پدیده‌ها، علوم اجتماعی را شبیه علوم طبیعی نمی‌دانند؟

- کدام مورد از کارکردهای علوم اجتماعی جهان اسلام است؟

- این ویژگی علوم اجتماعی جهان اسلام که از سطوح مختلف عقل استفاده می‌کند، در مقایسه با کدام علوم اجتماعی جهان متجدد قرار می‌گیرد؟

(۱) اعتباری و تکوینی - قدرت فهم، تفسیر و توصیف پدیده‌های اجتماعی - تبیینی

(۲) ذهنی و عینی - توان تبیین و شناخت علل شکل‌گیری پدیده‌های اجتماعی - تفسیری

(۳) اعتباری و تکوینی - داوری درباره ارزش‌ها، هنجارها و آرمان‌های فرهنگ‌های مختلف - تفسیری

(۴) ذهنی و عینی - سخن گفتن درباره جامعه آرمانی - تبیینی