



# پاسخنامه

یازدهم انسانی

۱۸ اسفند ماه ۱۴۰۲

بنیاد علمی آموزشی قلم چی (وقف عام)

دفتر مرکزی: خیابان انقلاب بین صبا و فلسطین پلاک ۹۲۳ - بنیاد علمی آموزشی قلم چی (وقف عام) ۶۴۶۳-۰۲۱

«تمام دارایی‌ها و درآمدهای بنیاد علمی آموزشی قلم چی وقف عام است بر گسترش دانش و آموزش»



ریاضی و آمار (۲)

۱- گزینه «۴»

(معمرفضا، اسخ)

برای اینکه تابع  $f$  تابعی پلکانی باشد، باید در هر ضابطه فقط عددی ثابت داشته باشیم، بنابراین:

$$\begin{aligned} \text{sign}(x^2 - 5x + 4) = 0 &\Rightarrow x^2 - 5x + 4 = 0 \\ \Rightarrow (x-4)(x-1) = 0 &\Rightarrow \begin{cases} x=4 \\ x=1 \end{cases} \end{aligned}$$

در نتیجه  $a=4$  و  $b=1$  یا برعکس داریم:

$$\begin{aligned} f(x) &= \begin{cases} 13 & ; x \in \{1, 4\} \\ 17 & ; x \notin \{1, 4\} \end{cases} \\ \Rightarrow \begin{cases} f(2b - 4a) = f(2 - 16) = f(-14) = 17 \\ f(2b - 4a) = f(8 - 4) = f(4) = 13 \end{cases} \end{aligned}$$

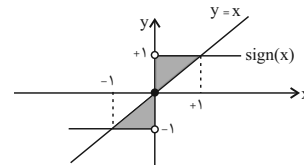
بنابراین مجموع مقادیر ممکن برای  $f(2b - 4a)$  برابر ۳۰ است.

(توابع پلکانی و قدر مطلق، صفحه ۳۴ تا ۳۶)

۲- گزینه «۲»

(فخرشیر کریمی)

از نظر هندسی، نمودار تابع همانی همان نیمساز ناحیه اول و سوم محورهای مختصات می‌باشد. نمودار تابع همانی و تابع علامت را در یک دستگاه مختصات رسم می‌کنیم.



چون نمودار تابع همانی، نیمساز ناحیه اول و سوم می‌باشد، بنابراین محل برخورد آن با نمودار تابع علامت نقطه‌هایی با طول و عرض مساوی‌اند، مطابق با شکل داریم:

$$S_{\text{رنگی}} = 2 \times \left(\frac{1}{2} \times 1 \times 1\right) = 1$$

(توابع پلکانی و قدر مطلق، صفحه ۳۵ و ۳۶)

۳- گزینه «۳»

(علی آزار)

$$\begin{aligned} A &= \underbrace{\left[-\frac{15}{4} + \left[-\frac{14}{4}\right] + \left[-\frac{13}{4}\right] + \left[-\frac{12}{4}\right] + \dots + \left[-\frac{9}{4}\right] + \left[-\frac{8}{4}\right] + \dots + \left[-\frac{5}{4}\right]\right)}_{3 \times (-4)} \\ &+ \underbrace{\left[-\frac{4}{4} + \dots + \left[-\frac{1}{4}\right]\right]}_{4 \times (-2)} = \underbrace{(-4 \times 3)}_{4 \times (-1)} + \underbrace{(-2 \times 4)}_{4 \times (-2)} + \underbrace{(-2 \times 4)}_{4 \times (-2)} + \underbrace{(-1 \times 4)}_{4 \times (-2)} \\ &= -12 - 12 - 8 - 4 = -36 \end{aligned}$$

(توابع پلکانی و قدر مطلق، صفحه ۳۷ تا ۳۹)

۴- گزینه «۲»

(مهمر ممیری)

$$-1 \leq x < 0 \Rightarrow f(x) = -x - (-1) = 1 - x$$

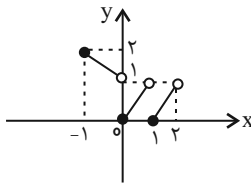
$$0 \leq x < 1 \Rightarrow f(x) = x - 0 = x$$

$$1 \leq x < 2 \Rightarrow f(x) = x - 1$$

بنابراین ضابطه تابع  $f$  به صورت زیر است:

$$f(x) = \begin{cases} 1-x & ; -1 \leq x < 0 \\ x & ; 0 \leq x < 1 \\ x-1 & ; 1 \leq x < 2 \end{cases}$$

حال هر ضابطه را در محدوده خودش رسم می‌کنیم:



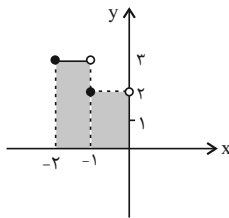
(توابع پلکانی و قدر مطلق، صفحه ۳۷ تا ۴۴)

۵- گزینه «۴»

(مهمر ممیری)

ابتدا نمودار تابع  $y = 1 - |x|$  را در فاصله  $-2 \leq x < 0$  رسم می‌کنیم:

$$y = 1 - |x| = \begin{cases} 1 - (-2) & ; -2 \leq x < -1 \\ 1 - (-1) & ; -1 \leq x < 0 \end{cases}$$



حال مساحت قسمت هاشور خورده را پیدا می‌کنیم:

$$S = (3 \times 1) + (2 \times 1) = 3 + 2 = 5$$

(توابع پلکانی و قدر مطلق، صفحه ۳۷ تا ۳۹)

۶- گزینه «۳»

(معمرفضا، اسخ)

چون  $x^2 + 1$  همواره مثبت است و می‌دانیم که خروجی قدر مطلق همواره عددی

مثبت است؛ بنابراین:

$$\text{sign}(-|x^2 + 1|) = -1$$

در نتیجه داریم:

$$A = \frac{1}{4} |-4x - 4| - |\Delta x - 3| = \frac{1}{4} (-4x - 4) - (\Delta x - 3)$$

$$= \frac{-4x}{4} - \frac{4}{4} + \Delta x - 3 = -x - 1 + \Delta x - 3 = \Delta x - x - 4$$

(توابع پلگانی و قدر مطلق، صفحه ۳۰ تا ۳۴)

(علی قهرمان زاده)

۹- گزینه «۱»

باید نمودار تابع  $y = -|x|$  را ۲ واحد به سمت راست و ۱ واحد به سمت پایین انتقال دهیم پس جواب گزینه «۱» است.

(توابع پلگانی و قدر مطلق، صفحه ۳۰ تا ۳۴)

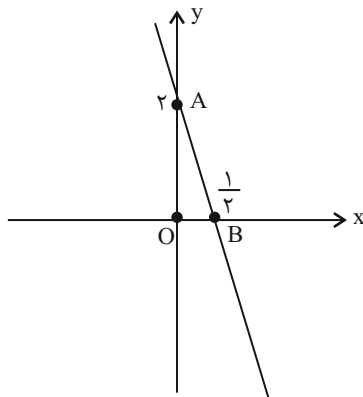
(مهمدرضا اسخ)

۱۰- گزینه «۲»

$$f(x) = |x - 2| + 2x \Rightarrow f(x) = \begin{cases} 3x - 2 & ; x \geq 2 \\ x + 2 & ; x < 2 \end{cases}$$

بنابراین  $a = -2$  و  $b = 2$  و  $c = 2$  است.

حال نمودار تابع  $y = -4x + 2$  را رسم می‌کنیم:



$$S_{\triangle OAB} = \frac{1}{2} \left( 2 \times \frac{1}{2} \right) = \frac{1}{2}$$

(توابع پلگانی و قدر مطلق، صفحه ۳۰ تا ۳۴)

همچنین می‌دانیم اگر  $x$  عددی غیر صحیح باشد،  $x - [x]$  همواره عددی بین صفر و ۱ است و اگر  $x$  عددی صحیح باشد،  $x - [x] = 0$  است بنابراین:

$$\text{sign}(x - [x]) = \begin{cases} 1 & ; x \notin Z \\ 0 & ; x \in Z \end{cases}$$

بنابراین ضابطه تابع  $f$  را به صورت زیر می‌توان نمایش داد:

$$f(x) = \begin{cases} 0 & ; x \notin Z \\ -1 & ; x \in Z \end{cases}$$

بنابراین مجموعه اعضای برد تابع  $f$  به صورت  $R_f = \{-1, 0\}$  است.

(توابع پلگانی و قدر مطلق، صفحه ۳۵ تا ۳۴)

۷- گزینه «۲»

(علی حسینی نوه)

با توجه به مثبت یا منفی بودن عبارت داخل قدر مطلق، قدر مطلق‌ها را برمی‌داریم:

اگر داخل قدر مطلق مثبت باشد، خود عبارت را بدون قدر مطلق می‌نویسیم اما اگر داخل قدر مطلق منفی باشد برای این که قدر مطلق را برداریم باید قرینه عبارت را بنویسیم:

$$|\sqrt{2} - \sqrt{10}| = -\sqrt{2} + \sqrt{10}$$

$$|2 - \sqrt{5}| \Rightarrow -2 + \sqrt{5}$$

$$\Rightarrow |-\sqrt{2} + \sqrt{10}| - | -2 + \sqrt{5} | = (\sqrt{10} - \sqrt{2}) - \sqrt{2}(\sqrt{5} - 2)$$

$$= \sqrt{10} - \sqrt{2} - \sqrt{10} + 2\sqrt{2} = \sqrt{2}$$

(توابع پلگانی و قدر مطلق، صفحه ۳۰ تا ۳۴)

۸- گزینه «۱»

(ابوالفضل بهاری)

$$\text{ضابطه تابع قدر مطلق } f(x) = |x| = \begin{cases} x & ; x \geq 0 \\ -x & ; x < 0 \end{cases} \text{ است.}$$

محدوده عبارت‌های داخل قدر مطلق را با توجه به  $x < -1$  مشخص می‌کنیم:

$$-4x - 4 \xrightarrow{x < -1} -4x - 4 > 0$$

$$\Delta x - 3 \xrightarrow{x < -1} \Delta x - 3 < 0$$



## علوم و فنون ادبی (۲)

## ۱۱- گزینه ۴

(مهمم نورانی)

از جریان‌های شعری این دوره، یکی شعر لطیف و فصیحی بود که به طور طبیعی و به شیوه کسانی مثل حافظ و سعدی در جریان بود و بابا فغانی شیرازی از نمایندگان آن است.

(تاریخ ادبیات فارسی در قرن‌های دهم و یازدهم، صفحه ۶۰ تا ۵۸)

## ۱۲- گزینه ۲

(سعیر بعفری)

حکومت صفوی به شعر ستایشی و درباری و عاشقانه‌های زمینی بی توجه بود؛ از این رو شاعران سروده‌های خود را بیشتر با مضامین پند و اندرز، توصیف و بیان امور طبیعی و هم‌چنین تبدیل موضوعات و تمثیلات کهن به مضامین تازه و به زبان جدید همراه کردند.

(تاریخ ادبیات فارسی در قرن‌های دهم و یازدهم، صفحه ۶۰ تا ۵۸)

## ۱۳- گزینه ۴

(سعیر بعفری)

الف) سرو: استعاره از قد یار  
ب) صنم: استعاره از یار  
پ) کمان: استعاره از ابرو  
ت) جام: استعاره از چشم

(استعاره، صفحه ۷۳)

## ۱۴- گزینه ۲

(امیرمهمم حسن زاده)

در این گزینه، فقط استعاره آشکار (بلبل استعاره از خود شاعر) وجود دارد. «ای گل خوش نسیم من» گل، استعاره آشکار از معشوق است.

**تشریح گزینه‌های دیگر:**

گزینه «۱»: شمع شبستان طرب: استعاره آشکار از معشوق / ای نسیم سحر: استعاره پنهان

گزینه «۲»: بتان: استعاره آشکار از زیبارویان / ای دل: استعاره پنهان

گزینه «۴»: لعل: استعاره آشکار از دهان / دهان غنچه: استعاره پنهان

(استعاره، صفحه ۷۳)

## ۱۵- گزینه ۳

(علی وفائی فسروشاهی)

«دست خیال» اضافه استعاری از نوع تشخیص است؛ زیرا در آن خیال به انسانی تشبیه شده است که دست دارد؛ اما مشبیه به همان انسان است حذف شده و تنها ویژگی آن، «دست داشتن و در دست گرفتن»، همراه مشبه «خیال» آمده است.

**تشریح گزینه‌های دیگر:**

گزینه «۱»: «ماهرو» استعاره مصرحه از معشوق است.

گزینه «۲»: «سرو خرامان» استعاره از معشوق است، این استعاره نیز از نوع آشکار است و در آن مشبه حذف شده است.

گزینه «۴»: «سرو» در اینجا در معنای واقعی خود به کار برده شده است. معشوق نیز به‌طور مستقیم منادا واقع شده است که موجب پدید آمدن آرایه تشخیص نمی‌شود، زیرا یک موجود بی‌جان خطاب قرار نگرفته است: «ای تویی که سرو بلند بوستان در پیش درخت قامت تو پست است، با تو سخن می‌گویم.» «درخت قامت» نیز اضافه تشبیهی است و قامت به درخت تشبیه شده است.

(استعاره، صفحه ۷۳ و ۷۴)

## ۱۶- گزینه ۲

(مهمم نورانی)

بیت‌های «الف»، «ت» و «ث» بر وزن «فعلاتن فعلاتن فعلاتن» سروده شده است.

بیت‌های «ب» و «پ» بر وزن «فعلاتن فعلاتن فعلاتن» سروده شده است.

(پایه‌های آوایی همسان (۲)، صفحه ۶۶)

## ۱۷- گزینه ۳

(امیرمهمم حسن زاده)

وزن بیت صورت سؤال و گزینه «۳»: «مفتعلن مفتعلن مفتعلن مفتعلن»

عش ق ت	ب و د ز م ن	م ا ی ی م ا	ی ی م نی
ب ر			
گ ر ی ی م ن	ز ه ر ب ج ک ا ن	ن ا ل ی م ن	ش ع ل ف ا ن
مفتعلن	مفتعلن	مفتعلن	مفتعلن
-UU-	-UU-	-UU-	-UU-

**تشریح گزینه‌های دیگر:**

گزینه «۱»: مفتعلن مفتعلن فاعلن

گزینه «۲»: مستفعلن مستفعلن مستفعلن مستفعلن

گزینه «۴»: فعلاتن فعلاتن فعلاتن فعلاتن

(پایه‌های آوایی همسان (۲)، صفحه ۶۶)

## ۱۸- گزینه ۴

(امیرمهمم حسن زاده)

الف) مستفعلن مستفعلن مستفعلن مستفعلن

ب) فعولن فعولن فعولن فعولن

ج) مفتعلن مفتعلن مفتعلن مفتعلن

د) فاعلاتن فاعلاتن فاعلاتن فاعلاتن

ه) فعلاتن فعلاتن فعلاتن فعلاتن

(پایه‌های آوایی همسان (۲)، ترکیبی)

## ۱۹- گزینه ۳

(سعیرعلیرضا علویان)

نشانه‌های هجایی مصراع‌های «الف» و «ب» و «ه» با مصراع صورت سؤال یکسان است.

**وزن مصراع‌ها:**

«الف» و «ب» و «ه»: فعولن فعولن فعولن فعل (U--U--U--U)

«د»: فعولن فعولن فعولن فعولن (U--U--U--U--U)

(پایه‌های آوایی همسان (۲)، صفحه ۶۴)

## ۲۰- گزینه ۱

(سعیرعلیرضا علویان)

این بیت اشاره به این دارد که باید همواره کار نیک پیشه کرد و خوبی به یادگار گذاشت اما بیت صورت سؤال و سایر گزینه‌ها اشاره به این دارد که هرکاری اثر مخصوص و نتیجه خاص خودش را دارد؛ در واقع اگر خوبی کنی، خوبی خواهی دید و اگر بدی کنی بدی خواهی دید (هر عملی که انجام بدهی عکس‌العمل آن به خودت باز می‌گردد).

(مفهوم، صفحه ۷۵)

## علوم و فنون ادبی (۲) - آشنا

## ۲۱- گزینه «۴»

(کتاب جامع)  
بیت گزینه «۴»: سروده بیدل دهلوی از شاعران مشهور سبک هندی در قرن یازدهم است. بیت، دارای مضمون‌های بدیع و پیچیده است. سایر ابیات مربوط به سبک عراقی هستند و مضامینی همچون ستایش عشق، فراق و اعتقاد به قضا و قدر دارند.  
(تاریخ ادبیات فارسی در قرن‌های دهم و یازدهم، ترکیبی)

## ۲۲- گزینه «۳»

(کتاب جامع)  
**تشریح گزینه‌های دیگر:**  
گزینه «۱»: توصیف اشعار بیدل  
گزینه «۲»: توصیف اشعار کلیم کاشانی  
(تاریخ ادبیات فارسی در قرن‌های دهم و یازدهم، صفحه ۶۱)

## ۲۳- گزینه «۳»

(کتاب جامع)  
هر چند شاهان صفوی در ترویج و نفوذ زبان ترکی در ایران نقش بسزایی داشتند؛ اما کم و بیش به زبان فارسی نیز کتاب نوشته یا شعر گفته‌اند و به نوعی علاقه نشان داده‌اند. افزون بر آن، برخی از ایشان مقام شیخی و رهبری طریقت داشتند و از این رو لازم می‌دانستند خود را در چنین مقام فرهنگی نگاه دارند، علاوه بر این با رؤسای مذاهب در تماس نزدیک بودند و از طرف دیگر، رقاباتی چون شاهان عثمانی و هندی داشتند که آنها نیز به مسائل فرهنگی توجه نشان می‌دادند. این عوامل باعث شده بود که به طور کلی شعر و شاعری و معماری و انواع هنر مورد توجه قرار گیرد.  
حکومت صفوی پس از کشاکش‌های به وجود آمده در ایران روی کار آمد و مذهب شیعه را ترویج کرد و به شعر ستایشی و درباری و عاشقانه‌های زمینی بی‌توجه بود.  
(تاریخ ادبیات فارسی در قرن‌های دهم و یازدهم، صفحه ۵۹ و ۶۰)

## ۲۴- گزینه «۲»

(کتاب جامع)  
آرایه «تشخیص» در بیت گزینه «۲» عبارتند از:  
۱- دست‌انداز شوق: شوق مثل انسانی حمله (دست‌انداز) دارد.  
۲- جذبۀ مجنون مثل انسانی عنان گرفت.  
۳- دست محمل: محمل مثل انسانی است که دست دارد.  
**تشریح گزینه‌های دیگر:**  
گزینه «۱»: آگاه نبودن فلک از راز  
گزینه «۳»: پای باد [= باد مثل انسانی پا دارد]. - شانه مثل انسانی توانست به آسانی بگذرد.  
گزینه «۴»: آفتاب زده شدن خورشید - چهره گل  
(استعاره، صفحه ۷۴)

## ۲۵- گزینه «۴»

(کتاب جامع)  
لؤلؤ: استعاره آشکار از سخن ارزشمند // تشخیص ندارد.  
**تشریح گزینه‌های دیگر:**  
گزینه «۱»: نرگس: استعاره آشکار از چشم // تشخیص: فتنه‌انگیزی نرگس جادو  
گزینه «۲»: تشخیص: رخ اندیشه، زلف سخن  
گزینه «۳»: گل: تشخیص دارد (ای گل)  
(استعاره، صفحه ۷۳ و ۷۴)

## ۲۶- گزینه «۴»

(کتاب جامع)  
در بیت گزینه «۴»: «دیده» استعاره و تشخیص دارد اما اضافه استعاری در این بیت وجود ندارد.  
**توضیح نکات درسی:**  
گزینه «۱»: چشم نرگس، نرگس مانند انسانی است که چشم دارد.  
گزینه «۲»: نفس باد صبا: باد صبا همچون انسانی است که نفس دارد.  
گزینه «۳»: سراپرده گل: گل مانند شاهی است که سراپرده دارد.  
(استعاره، صفحه ۷۴)

## ۲۷- گزینه «۱»

(کتاب جامع)  
الف) فاعول فاعول فاعول فاعول  
ب) فاعول فاعول فاعول فعل  
پ) فاعول فاعول فاعول فاعول  
ت) فاعول فاعول فاعول فعل  
(پایه‌های آوایی همسان (۲)، صفحه ۶۴)

## ۲۸- گزینه «۴»

(کتاب جامع)  
نشانه‌های هجایی بیست گزینه «۴» به شکل « - UU - / - UU - / - UU - / - UU - » است و بر وزن (مفتعلن مفتعلن مفتعلن) سروده شده است.  
ابیات سایر گزینه‌ها بر وزن «مستفعلن مستفعلن مستفعلن مستفعلن» است.

ک	ب	م	ن	ق	ل	م	ن
-	U	U	-	-	U	U	-
مفتعلن				مفتعلن			

س	و	ی	م	ن	ر	د	ن	م
-	U	U	-	-	U	U	-	U
مفتعلن				مفتعلن				

(پایه‌های آوایی همسان (۲)، صفحه ۶۵ و ۶۶)

## ۲۹- گزینه «۳»

(کتاب جامع)  
وزن بیت این گزینه، از تکرار چهار بار «فاعول» ساخته شده است.  
سایر ابیات بر وزن «فاعول فاعول فاعول فعل» هستند.  
(پایه‌های آوایی همسان (۲)، صفحه ۶۴)

م	ر	ن	ج	د	ل	ر	ک	ا	ا	م	و	ح	ش
U	-	-	U	-	-	U	-	-	U	-	-	-	U
فاعول				فاعول				فاعول					

## ۳۰- گزینه «۴»

(کتاب جامع)  
آرایه تلمیح در ابیات وجود ندارد.  
در بیت سوم، شاعر، خود را به سبب تشبیه کرده است.  
**تشریح گزینه‌های دیگر:**  
گزینه «۳»: دست قائل شدن برای سبب در بیت سوم و نسبت دادن شوخ چشمی (: گستاخی) به حباب در بیت چهارم، آرایه تشخیص را به وجود آورده‌اند.  
(پایه‌های آوایی همسان (۲)، ترکیبی)



## جامعه‌شناسی (۲)

۳۱- گزینه «۳»

(یلدا دانشی)

تشریح عبارت‌های نادرست:

الف: لیبرالیسم اولیه، لیبرالیسم قرن‌های هجدهم و نوزدهم است.

ت: کارگران سرمایه و جودی خود را به صاحبان ثروت و صنعت (سرمایه‌داران) می‌فروختند.

ج: کمک به مستمندان را بیهوده می‌دانستند.

(پوان دوقطبی، صفحه ۷۶)

۳۲- گزینه «۳»

(پریسا ایزری)

تشریح گزینه‌ها:

گزینه «۱»: انسان بر این گمان است که با تسخیر طبیعت و تصرف آن، می‌تواند تمامی مسائل و مشکلات خود را حل کند. (نادرستی قسمت اول) -

در نگاه اساطیری هم، طبیعت ماده خام نیست، بلکه از ابعاد و نیروهای ماورائی برخوردار است. (نادرستی قسمت دوم)

گزینه «۲»: انسان مدرن اجازه هرگونه تصرفی را دارد. (نادرستی قسمت اول) - قسمت دوم درست

گزینه «۳»: قسمت اول درست - در نگاه مدرن، طبیعت ماده خام و بی‌جانی است که از ابعاد ماورائی برخوردار نیست و انسان اجازه هرگونه تصرفی را در آن دارد. (نادرستی قسمت دوم)

گزینه «۴»: قسمت اول درست - قسمت دوم درست

(بهران‌های اقتصادی و زیست‌محیطی، صفحه ۹۵)

۳۳- گزینه «۲»

(مهمرمهری یعقوبی)

دو اصطلاح استعمارگر و استعمارزده را، کسانی به کار می‌برند که چالش و نزاع بین کشورهای غنی و فقیر را به ابعاد اقتصادی محدود نمی‌کنند و به ابعاد فرهنگی آن نیز توجه دارند. از نظر این گروه، مشکل کشورهای فقیر نه فقط ضعف اقتصادی و صنعتی بلکه خودباختگی فرهنگی آنهاست.

(پنگ‌ها و تقابل‌های جهانی، صفحه ۸۹)

۳۴- گزینه «۴»

(کتاب جامع)

تشریح گزینه‌های دیگر:

گزینه «۱»: سرمایه‌داران با استفاده از ابزارهایی که دارند، فشارهای ناشی از بحران‌های اقتصادی را به اقشار ضعیف و تولیدکنندگان خرد انتقال می‌دهند.

گزینه «۲»: بحران اقتصادی در صورتی که کنترل نشود، می‌تواند به فروپاشی حکومت‌ها منجر شود.

گزینه «۳»: در بحران اقتصادی قدرت خرید مصرف‌کنندگان به شدت کاهش می‌یابد.

(بهران‌های اقتصادی و زیست‌محیطی، صفحه ۹۳)

۳۵- گزینه «۱»

(عبیه مهبی)

بحران زیست‌محیطی، ابتدا در حوزه رابطه انسان با طبیعت قرار داشت، ولی به تدریج به روابط انسان‌ها و جوامع با یکدیگر نیز سرایت کرد.

(بهران‌های اقتصادی و زیست‌محیطی، صفحه ۹۵)

۳۶- گزینه «۴»

(سیره‌نسرین نوربفش)

نظریه «جنگ تمدن‌ها» که ساموئل هانتینگتون آن را مطرح کرد نظریه‌ای بود که عملیات نظامی قدرت‌های غربی در مقابله با مقاومت‌های کشورهای غیرغربی را توجیه می‌کرد. از نظر هانتینگتون دیگر دولت - ملت‌ها بازیگران اصلی صحنه روابط بین‌المللی نیستند و رقابت‌ها و درگیری‌ها، بین فرهنگ‌ها و تمدن‌های بزرگ به وقوع خواهد پیوست و در این میان، فرهنگ اسلامی بزرگ‌ترین تهدید برای غرب است.

(پنگ‌ها و تقابل‌های جهانی، صفحه ۸۶)

۳۷- گزینه «۱»

(عبیه مهبی)

تشریح عبارت‌های نادرست:

ب) مهم‌ترین بحران اقتصادی در فاصله بین دو جنگ جهانی، یعنی سال‌های ۱۹۲۹ تا ۱۹۳۳ اتفاق افتاد.

ج) بحران اقتصادی سال‌های اخیر در اروپا و آمریکا از سال ۲۰۰۸ شروع شده است و با وجود تلاش‌هایی که برای مهار آن می‌شود، همچنان ادامه دارد.

(بهران‌های اقتصادی و زیست‌محیطی، صفحه ۹۳)



## روان‌شناسی

## گزینه ۱» ۴۱-

(کوثر دستورانی)

در هر موقعیت مسئله، با دو حالت وجود مسئله (وضعیت موجود) و حالت دسترسی به راه حل (وضعیت مطلوب) مواجه هستیم، در این روش حل‌کننده مسئله تلاش می‌کند فاصله این دو وضعیت را کاهش دهد. مسئله برج هانوی پیرامون کاهش تفاوت وضعیت موجود و مطلوب است و در هر مسئله با دو حالت وجود مسئله و حالت دسترسی به راه حل مواجه هستیم.

(تفکر (۱) حل مسئله، صفحه ۱۲۶ و ۱۲۷)

## گزینه ۱» ۴۲-

(ریانه فراباشی)

در انتخاب بهترین دروازه‌بان از بین دانش‌آموزان مدرسه با تعداد اولویت‌های زیادی روبرو هستیم (پیچیده) اما از نظر اهمیت تصمیم معمولی است (معمولی پیچیده) - در انتخاب از بین دو مدرسه برای ادامه تحصیل در سوم دبستان، اهمیت تصمیم مهم و تعداد اولویت‌ها نیز کم است (مهم ساده).

(تفکر (۲) تصمیم‌گیری، صفحه ۱۳۹ و ۱۴۰)

## گزینه ۲» ۴۳-

(همیرشا توکلی)

الف: احساسات به دلیل زودگذر بودن، نمی‌تواند زیربنای تصمیم‌گیری باشد. تصمیم‌گیری یک امر مهم و پایدار است و همه ابعاد زندگی را در برمی‌گیرد؛ در نتیجه به روش‌های پایدار و ماندنی نیاز دارد.

ب: معیار انتخاب سارا، انتخاب دوستش بوده است یعنی به جای فکر کردن، از دیگران کورکورانه اطاعت کرده است. در این روش دلیل انتخاب فرد این است که دیگران چنین تصمیمی گرفته‌اند، در حالی که انتخاب دیگران ممکن است برای ما انتخاب مناسبی نباشد.

(تفکر (۲) تصمیم‌گیری، صفحه ۱۴۳ تا ۱۴۶)

## گزینه ۴» ۴۴-

(ریانه فراباشی)

روش شروع از آخر: این روش بیشتر در حل مسائل ریاضی کاربرد دارد.

(تفکر (۱) حل مسئله، صفحه ۱۲۸)

## گزینه ۳» ۳۸-

(فاطمه صفری)

الف) رویکرد مارکس نسبت به عالم، رویکردی سکولار بود و در چارچوب همان بنیان‌های فرهنگ غرب به حل چالش‌های جامعه خود می‌پرداخت. ب) بنابراین، چالش بلوک شرق و غرب از نوع چالش‌هایی بود که درون یک فرهنگ و تمدن پدید می‌آید. ج) نخستین چالش که در کشورهای غربی شکل گرفت، چالش فقر و غناست.

(بهان دو قطبی، صفحه ۷۸ و ۸۱)

## گزینه ۱» ۳۹-

(کتاب جامع)

الف) هیچ یک از دو جنگ جهانی اول و دوم، منشأ دینی نداشتند و ظاهر مذهبی و دینی نیز به خود نگرفت. طرف‌های درگیر در این دو جنگ، در قالب اندیشه‌های ناسیونالیستی، لیبرالیستی و سوسیالیستی، رفتار خود را توجیه می‌کردند. بر این اساس این دو جنگ ریشه در فرهنگ غرب داشتند. ب) بعد از جنگ جهانی دوم، بلوک شرق و غرب هر یک بخشی از جهان را زیر نفوذ خود قرار دادند و تا زمان فروپاشی اتحاد جماهیر شوروی، جنگ سرد بین این دو بلوک، به همراه جنگ گرم بین مناطق پیرامونی این دو، ادامه یافت و به اقتصاد کشورهای صنعتی که وابسته به تسلیحات نظامی بود، رونق بخشید. پ) در جنگ جهانی اول، برای نخستین بار از سلاح‌های شیمیایی و در جنگ جهانی دوم برای اولین بار از بمب اتم استفاده شد.

(بنگ‌ها و تقابل‌های جهانی، صفحه ۸۴ و ۸۵)

## گزینه ۲» ۴۰-

(کتاب جامع)

بحران زیست‌محیطی، ابتدا در حوزه رابطه انسان با طبیعت قرار داشت، به تدریج به روابط انسان‌ها و جوامع با یکدیگر نیز سرایت کرد و به آسیب‌های اجتماعی، اقتصادی و سیاسی همچون مهاجرت، حاشیه‌نشینی، بیکاری، فقر و اختلافات سیاسی منطقه‌ای و فرامنطقه‌ای منجر شد.

(بهران‌های اقتصادی و زیست‌محیطی، صفحه ۹۵)



۴۵- گزینه «۲»

(ممبر رضا تولگی)

الف: شخص با جمع کردن تدریجی پول سعی دارد تفاوت وضعیت موجود (نداشتن گوشی) را با وضعیت مطلوب (داشتن گوشی) کاهش دهد.

ب: روش‌های تحلیلی تضمین بیشتری برای رسیدن به راه‌حل ایجاد می‌کنند و مورد قبول همه هستند.

پ: از روش بارش مغزی استفاده کرده و سعی دارد همه ایده‌ها را جمع کند و سپس بهترین را گزینش می‌کند.

(تفکر (۱) حل مسئله، صفحه ۱۲۴، ۱۲۶ و ۱۲۸)

۴۶- گزینه «۴»

(ریبانه فرابفشی)

در مسئله، توانمندی‌های ما محدود است:

- عدم شناسایی دقیق توانمندی‌ها، باعث اتخاذ راه‌حل‌های غیرمنطقی می‌شود.

مسئله هدفمند است:

- وقتی هدف روشن نباشد، درک از مسئله ناقص است.

(تفکر (۱) حل مسئله، صفحه ۱۱۶)

۴۷- گزینه «۳»

(ریبانه فرابفشی)

وقتی سماجت بر حل یک مسئله برای مدت زمانی خاص نادیده گرفته می‌شود، عواملی که مانع حل آن مسئله هستند فراموش می‌شود. در نتیجه

به هنگام مراجعه مجدد، عواملی که مانع حل مسئله می‌شدند کم‌رنگ می‌شود. در این مثال نیز شما تلاش کرده‌اید بین پروسه مطالعه و فرایند پیچیده نوشتن در این حوزه یک فاصله زمانی ایجاد کنید.

(تفکر (۱) حل مسئله، صفحه ۱۲۳)

۴۸- گزینه «۲»

(ریبانه فرابفشی)

از مشخصه‌های سبک تصمیم‌گیری تکانشی ناگهانی بودن، همراه با عجله و تصمیم‌گیری بدون محاسبه است که بلافاصله پشیمانی به همراه دارد و در میان نوجوانان شایع است.

(تفکر (۲) تصمیم‌گیری، صفحه ۱۳۳)

۴۹- گزینه «۲»

(فاطمه صفری)

سبک تصمیم‌گیری یاسمن از نوع اجتنابی است زیرا هیچ‌گاه تصمیمش را عملی نمی‌کند. افراد دارای این سبک بر این باورند که همه چیز خودبه‌خود درست می‌شود؛ در نتیجه زمان را از دست می‌دهند و مشکل آن‌ها بیشتر می‌شود.

(تفکر (۲) تصمیم‌گیری، صفحه ۱۴۶)

۵۰- گزینه «۳»

(فاطمه صفری)

ناتوانی در حل مسئله، وضعیت عاطفی ناخوشایندی را ایجاد می‌کند که ناکامی نام دارد. ناکامی باعث پرخاشگری می‌شود و نه بر عکس.

(تفکر (۱) حل مسئله، صفحه ۱۳۰ و ۱۳۱)

### عربی، زبان قرآن (۲)

۵۱- گزینه «۲»

(مریم آقباری)

«قد جعلت»: گذاشته‌ام / «السَّوَّار العتیق»: دستبند عتیقه (کهنه) / «فی»: در / «غرفة جدتی»:

اتاق مادر بزرگم / «علی»: روی / «هنضدة خشیبه»: میزی چوبی، یک میز چوبی

(ترجمه، ترکیبی)

۵۲- گزینه «۲»

(مریم آقباری)

ترجمه صحیح عبارت: «پس شروع کرد به صدا زدن دوستانش (شروع کرد دوستانش را صدا بزند) ولی آن‌ها به او توجه نکردند.»

(ترجمه، صفحه ۶۶ و ۶۷)

۵۳- گزینه «۳»

(آرمین ساعدپناه)

«أُتی الأمانة» (فعل شرط): امانت را ادا کند / «ما احتال»: فریبکاری نکند (رد گزینه‌های ۲ و

و «۴» / «أثناء حیاته»: در خلال زندگی‌اش (رد گزینه‌های «۱ و ۲») / «هو مؤمن حقیقی»:

او مؤمنی واقعی است (رد سایر گزینه‌ها)

(ترجمه، ترکیبی)





۵۴- گزینه «۱»

(ولی الله نوروژی)

آیا: هل / می‌دانی: تعلم، تعلیم / که: أن / دروغ: الكذب / در: فی / لغزش زبان: فلتة اللسان / همه‌جای چهره انسان: صفحات وجه الإنسان / آشکار می‌شود: يظهر

(تعریب، صفحه ۶۷)

۵۵- گزینه «۲»

(ولی الله نوروژی)

فعل «حاول» بر وزن «فاعل» ماضی از باب «مفاعلة» است.

(ضبط حرکات، صفحه ۶۸)

۵۶- گزینه «۲»

(آرمین ساعریناه)

ترجمه عبارت: «... تا دنبال کتابی که می‌خواهی، بگردم!»  
با توجه به معنای عبارت باید از فعل «اسمَح لی (به من اجازه بده)» استفاده شود.

**نکته مهم درسی:**

به تفاوت معنای دو فعل مشابه «سَمَحَ: اجازه داد» و «سامَحَ: بخشید» دقت کنید.

(لغت و مفهوم، صفحه ۷۰)

۵۷- گزینه «۳»

(مهیر همایی)

الشَّرَفُ: ملحفه (بنابراین گزینه «۳» صحیح است.)

**ترجمه گزینه‌ها:**

گزینه «۱»: عبادتگاهی در استان مازندران است و آن از آثار قدیمی است.

گزینه «۲»: مُشَكِي معطر است که از نوعی از آهوان گرفته می‌شود.

گزینه «۳»: تَکِه پارچه‌ای است که روی تخت قرار داده می‌شود.

گزینه «۴»: آن لغتنامه کلمات عربی شده فارسی در زبان عربی است.

(لغت، صفحه ۵۵)

۵۸- گزینه «۱»

(مهیر همایی)

گزینه «۱»: «میشماً» اسم عَلَم و معرفه است.

**تشریح گزینه‌های دیگر:**

گزینه «۲»: «کوکبُ دری» نکره‌اند.

گزینه «۳»: «قرية» اسم نکره است.

گزینه «۴»: «بارد» اسم نکره است.

(قواعد، صفحه ۵۱ و ۵۲)

۵۹- گزینه «۲»

(علی اکبر ایمان پرور)

جاء: فعل ماضی - طَلَبُ: فاعل نکره، یَجْتَهِدُونَ: جمله وصفیه یا صفت جمله که موصوفش (طَلَبُ) نکره است، پس جمله وصفیه، اسم نکره را توضیح می‌دهد.

**تشریح گزینه‌های دیگر:**

گزینه‌های «۱» و «۳»: هم = مبتدا و یَجْتَهِدُونَ خبر از نوع جمله فعلیه.

گزینه «۴»: هُؤْلَاءُ = مبتدا و یَجْتَهِدُونَ خبر از نوع جمله فعلیه.

(قواعد، صفحه ۶۹ و ۷۰)

۶۰- گزینه «۱»

(علی اکبر ایمان پرور)

«أَنَا تَدَخَّلِي» صحیح است، چون در اصل «أَنْ + لای نفی + تَدَخَّلِي» مضارع منصوب مفرد مؤنث مخاطب است که در آخرش (ن) حذف می‌شود، در مضارع منصوب ضمّه در آخر مضارع فتحه می‌شود یا (ن) حذف می‌گردد، جز (ن) جمع مؤنث.

**تشریح گزینه‌های دیگر:**

گزینه «۲»: «حَتَّى يَنْجَحْنَ» فعل مضارع متکلم مع الغیر، «تَتَعَلَّم» مضارع متکلم مع الغیر (مضارع مجرور و مصدر است).

گزینه «۳»: «نَذَب» فعل مضارع متکلم مع الغیر، «تَتَعَلَّم» مضارع متکلم مع الغیر (مضارع منصوب)

گزینه «۴»: أَنْ یَکْذِبَا = مضارع منصوب، مثنی مذكر غائب، لَکِ یُعَلِّمَا: مضارع منصوب، مثنی مذكر غائب

(قواعد، صفحه ۵۳)

**تاریخ (۲)**

۶۱- گزینه «۳»

(مهری کاروان)

در جنگ میان عمرولیث، با امیر اسماعیل سامانی، خلیفه عباسی جانب سامانیان را گرفت.

**تشریح گزینه‌های دیگر:**

گزینه «۱»: امیران سلسله‌های طاهری و سامانی عموماً نسبت به خلفای بنی عباس اظهار اطاعت ظاهری می‌کردند.

گزینه «۲»: در زمان عمرولیث، دشمنی و درگیری میان صفاریان و خلافت عباسی کمتر شد.

گزینه «۴»: حاکمان سامانی در اداره قلمرو خود استقلال کامل داشتند.

(فهر و گسترش تمدن ایرانی - اسلامی، صفحه ۹۲)



۶۲- گزینه «۴»

(پریسا ایزری)

تشریح گزینه‌های دیگر:

گزینه «۱»: سلسله‌های ایرانی به‌ویژه سامانیان و آل بویه، سهم بسزایی در رونق و شکوفایی علمی و فرهنگی عصر خود داشتند.

گزینه «۲»: امیران و وزیران سلسله‌های ایرانی، با مدارا و اجتناب از تعصب و تنگ‌نظری، شرایطی را فراهم آوردند که اهل علم و اندیشمندان پیرو مذاهب و دین‌های مختلف در امنیت و آسایش کامل فعالیت کنند.

گزینه «۳»: ایرانیان نقش فعالی در تحولات جهان اسلام به‌ویژه تحولات علمی، فکری و فرهنگی ایفا کردند.

(ظهور گسترش تمدن ایرانی - اسلامی، صفحه ۹۵)

۶۳- گزینه «۲»

(پریسا ایزری)

تشریح عبارت‌ها:

الف: طغرل در سال ۴۴۷ق خلیفه عباسی را از تسلط آل بویه شیعه مذهب در آورد.

ب: محمود غزنوی در (۴۲۰ ق)، به ری که تحت حاکمیت آل بویه شیعه مذهب بود، حمله کرد.

ج: مسعود غزنوی در جنگ دندانقان از طغرل شکست خورد (۴۳۱ ق) ولی تا قرن ششم حکومت او بر مناطق دیگر ادامه یافت.

د: ملکشاه آخرین فرمانروای سلجوقیان است و آخرین رویداد به شمار می‌رود.

(ایران در دوران غزنوی، سلجوقی و قوارزمشاهی، صفحه ۱۰۱ تا ۱۰۳)

۶۴- گزینه «۱»

(مهری کاردران)

خواجه نظام‌الملک تلاش کرد با تقویت حکومت مرکزی از طریق تقویت و توسعه نظام اداری مدنظر خود که مبتنی بر میراث اداری کهن ایرانی بود، ضمن ایجاد ثبات و استمرار، با نیروی سرکش امیران و نظامیان سلجوقی که به سنت‌های قبیله‌ای خود همچنان وفادار بودند، مقابله کند.

(ایران در دوران غزنوی، سلجوقی و قوارزمشاهی، صفحه ۱۰۵)

۶۵- گزینه «۲»

(عاطفه طاهر)

در دوره غزنوی، ابوریحان بیرونی در نجوم و جغرافیا و در دوره سلجوقی ابوالعباس لوکری و خیام نیشابوری در ریاضیات و نجوم، از جمله معروف‌ترین دانشمندان بودند.

(ایران در دوران غزنوی، سلجوقی و قوارزمشاهی، صفحه ۱۱۱)

۶۶- گزینه «۳»

(عاطفه طاهر)

نقش نظام‌الملک در ساختار نظام اداری ایران عصر سلجوقی به اندازه‌ای برجسته بود که دوران وزارت وی را می‌توان «عصر نظام‌الملک» نامید.

تشریح گزینه‌های دیگر:

گزینه «۱»: حمله چنگیز خان مغول در زمان سلطان محمدخوارزمشاه اتفاق افتاد.

گزینه «۲»: در زمان سلطان محمد، روابط خوارزمشاهیان با خلافت عباسی به تیرگی گرایید.

گزینه «۴»: فرمانروایان غزنوی برای اداره قلمرو خود بسیاری از دیوان‌سالاران حکومت سامانی و حتی برخی از دیوان‌سالاران حکومت آل بویه را به خدمت گرفتند.

دیوان‌سالاران حکومت سامانی و حتی برخی از دیوان‌سالاران حکومت آل بویه را به خدمت گرفتند.

(ایران در دوران غزنوی، سلجوقی و قوارزمشاهی، صفحه ۱۰۴ و ۱۰۵)

۶۷- گزینه «۲»

(هیبه مهبی)

هولاکوخان در زمان فرمانروایی برادرش منگوقاآن، به منظور نظم بخشیدن به قلمرو متصرفی مغول و گسترش فتوحات در غرب آسیا، به ایران لشکرکشی کرد.

(مکومت، جامعه و اقتدار در عصر مغول - تیموری، صفحه ۱۱۵)

۶۸- گزینه «۱»

(هیبه مهبی)

الف: مرگ ابوسعید، آغازگر چهار دهه آشفتگی در اوضاع اقتصادی و اجتماعی ایران را به دنبال آورد.

ب: دوره مسلمانی مغول‌ها در ایران از زمان غازان شروع شد.

ج: موج دوم حمله مغول به فرماندهی هولاکوخان، نوه چنگیز صورت گرفت و به تأسیس حکومت ایلخانان منجر شد.

(مکومت، جامعه و اقتدار در عصر مغول - تیموری، صفحه ۱۱۴ و ۱۱۶)



۶۹- گزینه «۴»

(هیبه مهبی)

الف: خواجه نصیرالدین توسی، شمس‌الدین محمد جوینی و برادرش عطاملک جوینی کوشیدند تا مغول‌ها را با فرهنگ ایرانی و آداب کشورداری آشنا کنند.  
ب: در پرتو تلاش‌های رشیدالدین فضل‌الله همدانی، اصلاحات گسترده‌ای در عرصه‌های سیاسی، اقتصادی، اجتماعی و حقوقی انجام گرفت.

(حکومت، جامعه و اقتصاد در عصر مغول - تیموری، صفحه ۱۱۵ و ۱۱۶)

۷۰- گزینه «۳»

(هیبه مهبی)

تشریح عبارت‌های نادرست:

الف: مغولان آسیب جدی به فعالیت‌های کشاورزی و نظام آبیاری وارد کردند.  
د: برخلاف اقتصاد کشاورزی، اقتصاد شهری و تجاری در عصر مغول و تیموری وضعیت به مراتب بهتری داشت.

(حکومت، جامعه و اقتصاد در عصر مغول - تیموری، صفحه ۱۲۲)

### جغرافیا (۲)

۷۱- گزینه «۴»

(پریسا ایزری)

تشریح عبارت‌های نادرست:

الف: ایالات متحده آمریکا، اتحادیه اروپا، استرالیا، زلاندنو، آرژانتین و برزیل از مهم‌ترین مراکز دامداری تجاری در جهان هستند.

ب: بیشتر برنج دنیا در قاره آسیا به‌ویژه آسیای شرقی و جنوب شرقی، کشت می‌شود.

پ: دامداری تجاری، در کنار مزارع بزرگ غله تجاری ایجاد می‌شود و از بقایای محصولات کشاورزی برای تغذیه دام استفاده کنند.

(نوامی اقتصادی کشاورزی و صنعت، صفحه‌های ۸۷، ۸۸ و ۹۰)

۷۲- گزینه «۱»

(موری کاردان)

برخی از تاجران ثروتمند، مزارع تجاری وسیع تک‌محصولی (پلانتیشن) را به‌ویژه در جنوب ایالات متحده احداث کردند.

بیشتر مزارع تک‌محصولی نواحی استوایی در نزدیکی ساحل دریاها قرار دارند.

(نوامی اقتصادی (تجارت و اقتصاد جهانی)، صفحه ۹۱ و ۹۲)

۷۳- گزینه «۴»

(پریسا ایزری)

تشریح گزینه‌های دیگر:

گزینه «۱»: صنایع نو عمدتاً بر محور فناوری پیشرفته و استفاده از متخصصان و محققان قرار دارند.

گزینه «۲»: صنایع نو در نزدیکی قطب‌های صنعتی واقع شده‌اند.

گزینه «۳»: این صنایع ناگزیر به صادر کردن کالاهای تولید شده به کشورهای دیگر جهان هستند.

(نوامی اقتصادی (کشاورزی و صنعت)، صفحه ۹۶)

۷۴- گزینه «۲»

(موری کاردان)

پس از جنگ جهانی اول و دوم، نهضت‌های استقلال‌طلبانه در کشورهای مستعمره بیشتر شد.

با ورود به عصر اکتشافات جغرافیایی و پیشرفت در دریانوردی، اروپاییان با تصرف بخش‌هایی از آسیا، آفریقا و امریکای جنوبی و ایجاد مستعمرات، به استخراج و غارت منابع طبیعی آن‌ها پرداختند.

(نوامی اقتصادی (تجارت و اقتصاد جهانی)، صفحه ۱۰۱)

۷۵- گزینه «۳»

(عاطفه طاهر)

یکی از ملاک‌های سنجش و مقایسه کشورها در زمینه نابرابری فضایی، در «شاخص توسعه انسانی» است، که سه عامل را در بر می‌گیرد:

۱- درآمد و رفاه. ۲- امید به زندگی یا متوسط طول عمر. ۳- سواد و آموزش.

عامل اول جنبه اقتصادی دارد. امروزه ثروت و درآمد جهان به‌شدت در دست برخی کشورها متمرکز شده است، به طوری که مردم برخی از کشورها درآمد و سطح زندگی خوبی دارند؛ در حالی که در برخی کشورهای دیگر، بخش بزرگی از مردم با فقر و کمبود امکانات زندگی مواجه‌اند.

(نوامی اقتصادی (تجارت و اقتصاد جهانی)، صفحه ۱۰۴)

۷۶- گزینه «۳»

(رامیلا عسگری)

در کشورهای کمتر توسعه‌یافته صنعتی، نظام مالیاتی و بیمه کارگران و قوانین و مقررات زیست‌محیطی، چندان جدی و سخت نیست، فعالیت در این کشورها، ارزان‌تر و آسان‌تر تمام می‌شود.

(نوامی اقتصادی (کشاورزی و صنعت)، صفحه ۱۰۳)



### جغرافیا (۲) - آشنا

۸۱- گزینهٔ «۴» (کتاب جامع)  
فعالیت‌های اقتصادی نوع اول به فعالیت‌هایی گفته می‌شود که با استخراج و به‌دست آوردن مواد خام یا محصول از زمین و دریا سروکار دارند؛ مانند کشاورزی.

یکی از نیازها و نگرانی‌های مهم بشر امروز، تأمین غذاست و امنیت غذایی جزء اهداف و برنامه‌های مهم همهٔ کشورها محسوب می‌شود. به همین سبب، کشاورزی یک فعالیت بسیار مهم اقتصادی است.

(نوامی اقتصادی کشاورزی و صنعت)، صفحهٔ ۸۴

۸۲- گزینهٔ «۱» (کتاب جامع)  
کشور چین هم در تولید برنج و هم در تولید گندم رتبه اول جهان را دارد و دامداری‌های تجاری ممکن است در کنار مزارع بزرگ غلهٔ تجاری ایجاد شوند و از بقایای محصولات کشاورزی برای تغذیهٔ دام استفاده می‌کنند.

(نوامی اقتصادی کشاورزی و صنعت)، صفحهٔ ۸۷ و ۸۹

۸۳- گزینهٔ «۳» (کتاب جامع)  
الف) به فعالیت‌هایی که طی آن‌ها منابع و مواد اولیه در کارخانه‌ها تغییر شکل می‌یابند و به کالا تبدیل می‌شوند، «صنعت» می‌گویند.

ب) صیدماهی ← کشاورزی / خرید و فروش ← خدمات / جنگل‌داری ← کشاورزی

پ) از سال ۱۹۸۰ میلادی، فعالیت‌های نوع چهارم به بخش‌های دیگر فعالیت‌های اقتصادی افزوده شد.

(نوامی اقتصادی کشاورزی و صنعت)، صفحهٔ ۸۴

۸۴- گزینهٔ «۲» (کتاب جامع)  
کشاورزی تجاری به دنبال رشد جمعیت در جهان گسترش یافته است و هم در کشورهای پیشرفته و هم در کشورهای کمتر توسعه‌یافتهٔ جهان رواج دارد.

(نوامی اقتصادی کشاورزی و صنعت)، صفحهٔ ۸۴

۷۷- گزینهٔ «۱»

(مبیه ممبیه)

معمولاً کشورها، برای این که تأثیرات منفی تجارت خارجی را بر صنایع و اقتصاد خود کاهش دهند، و به رونق و توسعهٔ اقتصادی دست یابند، برخی اقدامات را انجام می‌دهند: وضع تعرفه‌های گمرکی و مالیات بر کالاهای وارداتی، محدود یا ممنوع کردن واردات برخی کالاها در دوره‌های زمانی خاص، تشکیل اتحادیه‌های اقتصادی - تجاری منطقه‌ای و ایجاد مناطق آزاد تجاری.

(نوامی اقتصادی تجارت و اقتصاد جهانی)، صفحهٔ ۱۰۸

۷۸- گزینهٔ «۲»

(مبیه ممبیه)

مناطق آزاد تجاری مناطقی هستند که در اصل برای توسعهٔ صادرات یک کشور و رونق اقتصادی آن ایجاد می‌شوند. در این مناطق، تولیدکنندگان و بازرگانان می‌توانند بدون پرداخت حقوق و عوارض گمرکی یا معافیت‌های مالیاتی، به صادرات و واردات و انبارداری کالاها بپردازند. به‌طور کلی در این مناطق، مقررات و قوانین اقتصادی ویژه و متفاوت با دیگر نواحی سرزمین وجود دارد.

(نوامی اقتصادی تجارت و اقتصاد جهانی)، صفحهٔ ۱۰۹

۷۹- گزینهٔ «۲»

(مبیه ممبیه)

**تشریح گزینه‌های دیگر:**

گزینهٔ «۱»: سطح رفاه در کشورهای پیرامون پایین است.

گزینهٔ «۳»: کشورهای نیمه پیرامون، از نظر اقتصادی قوی‌تر از پیرامون هستند.

گزینهٔ «۴»: کشورهای مرکز، مغزهای متفکر کشورهای پیرامون را جذب می‌کنند، در حالی که کشورهای پیرامون هزینه‌های تحصیل و رشد این افراد را پرداخته‌اند.

(نوامی اقتصادی تجارت و اقتصاد جهانی)، صفحهٔ ۱۰۷

۸۰- گزینهٔ «۳»

(مبیه ممبیه)

امروزه بیشتر مبادلات اقتصادی کشورها از طریق انواع کشتی‌های فله‌بر (که غلات، زغال، سنگ آهن، سیمان و ... حمل می‌کنند)، کشتی‌های کانتینری، کشتی‌های نفت‌کش و شناورهای تانکر حمل‌کنندهٔ گاز انجام می‌گیرد.

(نوامی اقتصادی تجارت و اقتصاد جهانی)، صفحهٔ ۱۱۱



۸۵- گزینه ۲»

(کتاب جامع)

روسیه و اروپای شرقی: ناحیه مسکو، قفقاز، ولگا و جمهوری‌های چک و لهستان از اروپای شرقی  
 آمریکای شمالی: نواحی صنعتی ایالات متحده آمریکا بیشتر در شمال شرق و از کوه‌های آپالاش تا دریاچه‌های پنج‌گانه  
 آلمان: ناحیه رور

(نوامی اقتصادی کشاورزی و صنعت)، صفحه ۹۵

۸۶- گزینه ۱»

(کتاب جامع)

یکی از فعالیت‌های مهم بخش خدمات، تجارت است که نقش مهمی در اقتصاد جهانی دارد.

(نوامی اقتصادی کشاورزی و صنعت)، صفحه ۹۸

۸۷- گزینه ۴»

(کتاب جامع)

کشور کنگو مستعمره بلژیک و اندونزی مستعمره هلند بود.  
 با ورود به عصر اکتشافات جغرافیایی و پیشرفت در دریانوردی در قرن‌های شانزدهم و شانزدهم میلادی، اروپاییان به سرزمین‌های نو در آمریکا و اقیانوسیه دست یافتند.

(نوامی اقتصادی تجارت و اقتصاد جهانی)، صفحه ۱۰۱

۸۸- گزینه ۲»

(کتاب جامع)

حدود ۹۰ درصد تجارت جهانی از نظر وزن کالاهایی که جابه‌جا می‌شوند، از طریق حمل و نقل دریایی صورت می‌گیرد و «سنگ آهن» از طریق کشتی‌های فله‌بر حمل می‌شود.

(نوامی اقتصادی تجارت و اقتصاد جهانی)، صفحه ۱۱۰ و ۱۱۱

۸۹- گزینه ۱»

(کتاب جامع)

اکو، آ. سه. آن و نفتا از اتحادیه‌های اقتصادی - تجاری منطقه‌ای هستند.

(نوامی اقتصادی تجارت و اقتصاد جهانی)، صفحه ۱۰۸

۹۰- گزینه ۴»

(کتاب جامع)

بندر آزاد تجاری شانگهای چین رتبه نخست بنادر جهان از نظر تعداد جابه‌جایی کانتینر را دارا می‌باشد و کشور بنگلادش جزء کشورهای پیرامون می‌باشد.

(نوامی اقتصادی تجارت و اقتصاد جهانی)، صفحه ۱۰۷ و ۱۱۰

### فلسفه

۹۱- گزینه ۴»

(کتاب جامع)

در شهود و حیانی، خداوند کلمات و عبارات خود را بر قلب پیامبر نازل می‌کند و پیامبر آن کلمات و عبارات را دریافت می‌کند و هیچ‌گونه دخل و تصرفی از طرف پیامبر در آن صورت نمی‌گیرد.

(ابزارهای شناخت، صفحه ۵۵)

۹۲- گزینه ۲»

(مهرشار ایمانی نسب)

نسبی‌گرایان بر این باورند که هر فرد متناسب با ویژگی‌های خود درباره امور به شناختی می‌رسد که با شناخت فرد دیگر متفاوت است. بنابراین شناخت هر کس برای خودش معتبر است.

(نگاهی به تاریخچه معرفت، صفحه ۶۶)

۹۳- گزینه ۳»

(مهرشار ایمانی نسب)

شناخت تمایزها و تفاوت‌های اشیا با ابزار حس این امکان را به انسان می‌دهد که به کمک عقل خود از اشیای متفاوت استفاده‌های مختلف بکند.

(ابزارهای شناخت، صفحه ۵)



۹۴- گزینه «۳»

(مفسر رضایی‌بقا)

گزینه‌های «۱»، «۲» و «۴» به اموری اشاره کرده‌اند که میان شهود عارفانه و معرفت وحیانی مشترک هستند. اما اختصاص داشتن به پیامبران الهی، فقط در مورد معرفت وحیانی است.

(ابزارهای شناخت، صفحه ۵۴ تا ۵۶)

۹۵- گزینه «۴»

(موسی سپاهی)

**تشریح گزینه‌های دیگر:**

گزینه «۱»: علیت حاصل آزمایش و تجربه نیست.

گزینه «۲»: علیت از اصول اولیه تعقل است و جدید نیست.

گزینه «۳»: نیروی عقل از حواس بیرونی استفاده می‌کند نه این‌که ابزار حواس باشد.

(ابزارهای شناخت، صفحه ۵۲ و ۵۳)

۹۶- گزینه «۴»

(موسی سپاهی)

نیروی عقل می‌تواند حالات درونی نفس را شناسایی کند و درباره آن‌ها نظر دهد.

**تشریح گزینه‌های دیگر:**

گزینه «۱»: شناخت حالات درونی انسان با شناخت عقلی و استدلالی متفاوت است. معرفتی که می‌تواند پایه و اساس سایر دانش‌ها قرار گیرد، شناخت عقلی نامیده می‌شود.

گزینه «۲»: در درون‌نگری احتمال خطا وجود دارد.

گزینه «۳»: کشف علل پیدایش حالات درونی نفس به وسیله عقل انجام می‌گیرد.

(ابزارهای شناخت، صفحه ۵۳)

۹۷- گزینه «۳»

(یاسین ساعری)

علامه طباطبایی می‌گوید: «صدرالمتألهین در راه کشف حقایق الهیات از مقدمات برهانی و مطالب کشفی (شهودی) و مواد قطعی دینی (آنچه که از قرآن و حدیث به دست می‌آید) استفاده نمود.»

(نگاهی به تالیف معرفت، صفحه ۶۳)

۹۸- گزینه «۴»

(مفسر رضایی‌بقا)

توجه خاص به تجربه، موجب اشکالات نظری متعدد شد. (نه عملی: نادرستی گزینه «۱») نتیجه نهایی آن، ظهور جریان‌های نسبی‌گرایی است. (نادرستی گزینه «۲» و درستی گزینه «۴») توجه خاص به تجربه همان بی‌مهری به تفکر عقلی است، نه علت آن. (نادرستی گزینه «۳»)

(نگاهی به تالیف معرفت، صفحه ۶۶)

۹۹- گزینه «۲»

(یاسین ساعری)

فیلسوفان پیش از سقراط، جزو اولین کسانی بودند که درباره شناخت انسان و ارزش و اعتبار آن نظر داده‌اند. گرچه «معرفت‌شناسی» در این دوره به صورت مستقل مطرح نبوده، اما «مسئله شناخت» و میزان انطباق آن با واقعیت، مورد توجه این دانشمندان قرار گرفته بود. این دانشمندان، بیشتر به شناخت حسی اهمیت می‌دادند و توجه کمتری به شناخت عقلی داشتند.

(نگاهی به تالیف معرفت، صفحه ۵۹)

۱۰۰- گزینه «۲»

(مفسر رضایی‌بقا)

پراگماتیسم همان اصالت عمل (مصلحت عملی) است، و براساس این مکتب نباید هدف خود را کشف واقعیت قرار دهیم، بلکه ما نیازمند باورهایی هستیم که در عمل به کار ما بیایند و سودمندی خود را نشان دهند و کانت هم معتقد است ما آن‌چه را از طریق حس به ما می‌رسد در قالب مفاهیم موجود در قوه ادراکی خود درک می‌کنیم، پس به جهان واقع دسترسی مستقیم نداریم.

**تشریح گزینه‌های دیگر:**

گزینه «۱»: این گزینه نظر فلاسفه پراگماتیست است، نه کانت.

گزینه «۳»: کانت علاوه بر حس، عقل را هم معتبر می‌داند و شناخت را حاصل همکاری حس و عقل می‌داند.

گزینه «۴»: وجدان اخلاقی ربطی به منفعت مدنظر فلاسفه پراگماتیست، ندارد.

(نگاهی به تالیف معرفت، صفحه ۶۵ و ۶۷)



# دفتريه پاسخ ؟

## عمومي يازدهم انساني

### ۱۸ اسفندماه ۱۴۰۲

#### طراحان

حسن افتاده، حسين پرهيزگار، داود تالشي، اميرمحمد حسن زاده	فارسي (۲)
محمد آقاصالح، محسن بياتي، ياسين ساعدي، فردين سماقي	دين و زندگي (۲)
رحمت الله استيري، مجتبي درخشان گرمي، ميلاد رحيمي دهگلان، عقيل محمدي روش	زبان انگليسي (۲)

#### گزينشگران و ويراستاران

نام درس	مسئول درس و گزينشگر	گروه ويراستاري	گروه مستندسازي
فارسي (۲)	علي وفايي خسروشاهي	مرتضي منشاري	الناز معتمدي
دين و زندگي (۲)	ياسين ساعدي	سکينه گلشنی	محمدصدرا پنجهپور
زبان انگليسي (۲)	عقيل محمدي روش	سعید آچهلو، فاطمه نقدي	سوگند بيگلري

#### گروه فني و توليد

مدیر گروه	الهام محمدي
مسئول دفترچه	معصومه شاعري
مستندسازي و مطابقت با مصوبات	مدیر: محيا اصغري، مسئول دفترچه: فريبا رثوفي
صفحه آرا	سحر ابرواني
ناظر چاپ	سوران نعيمي

#### گروه آزمون

بنیاد علمی آموزشی قلمچی (وقف عام)

آدرس دفتر مرکزی: خيابان انقلاب - بين صبا و فلسطين - پلاک ۹۲۳ - تلفن چهار رقمي: ۰۲۱-۶۴۶۳

فارسی (۲)

۱۰۱- گزینه «۲»

(حسن افشاره، تبریز)

گزینه «۲» پاسخ صحیح است.

**تشریح گزینه‌های دیگر:**

گزینه «۱»: چاووش: آن که پیشاپیش زائران حرکت کرده و با صدای بلند و به آواز، اشعار مذهبی می‌خواند.

گزینه «۳»: آوری: بی‌گمان، بی‌تردید، به‌طور قطع

گزینه «۴»: فایق: دارای برتری، مسلط، چیره

(لغت، ترکیبی)

۱۰۲- گزینه «۱»

(هسین پرهیزگار، سبزوار)

«کثیف و سوگند» معنای قبلی خود را از دست داده و در معنای جدید به‌کار می‌روند در حالی که «سوفار» متروک شده است.

**تشریح گزینه‌های دیگر:**

واژه‌های گزینه «۲»: هم در معنای قدیم و هم معنای جدید به‌کار می‌روند.

واژه‌های گزینه «۳»: متروک شده‌اند.

واژه‌های گزینه «۴»: تحول معنایی نداشته‌اند.

(دستور، صفحه ۱۰۴)

۱۰۳- گزینه «۱»

(امیرمحمدر حسن زاده)

«خوالیگر» املائی درست این واژه است.

(املا، ترکیبی)

۱۰۴- گزینه «۲»

(هسین پرهیزگار، سبزوار)

بیت «ج» انسانی را به تصویر می‌کشد که از نظر توانایی‌های جسمی و روحی از دیگران برتر است و با شجاعت اعلام می‌کند که ترسی از شاه ندارد (زمینه قهرمانی)

بیت «الف» نیز اخلاق اجتماعی یک ملت یعنی جمع شدن در زیر یک پرچم (درفش کاویان) را که مظهر عدالت است به تصویر کشیده است. (زمینه ملی).

(مفهوم، صفحه ۱۰۵)

۱۰۵- گزینه «۳»

(حسن افشاره، تبریز)

در گزینه «۳»، حس‌آمیزی به‌کار نرفته است.

**تشریح گزینه‌های دیگر:**

گزینه «۱»: «موبدان» مجاز از دانشمندان و دانایان است.

گزینه «۲»: «تخم نیکی» اضافه تشبیهی می‌باشد.

گزینه «۳»: «سر اندر کشیدن» کنایه از رهسپار شدن است.

(آرایه، ترکیبی)



۱۰۶- گزینه «۴»

(امیرمهم حسن زاده)

در این گزینه تشبیه وجود ندارد.

**تشریح گزینه‌های دیگر:**

گزینه «۱»: «رُفت»، «رُفت»: جناس

گزینه «۲»: «مهربانی حالتی از کینه دارد»: تناقض

گزینه «۳»: «جهان» مجاز از «مردم جهان»

(آرایه، ترکیبی)

۱۰۷- گزینه «۱»

(حسن افتاده، تبریزه)

**تشریح گزینه‌های دیگر:**

عبارت «الف»: واژه «درخشان» صفت بیانی از نوع «فاعلی»

می‌باشد.

بیت «ب»: واژه «خونین» صفت بیانی از نوع «نسبی» است.

بیت «ج»: واژه «چاره‌ساز» صفت بیانی از نوع «فاعلی»

می‌باشد. ← چاره سازنده

در عبارت «د»: «سوخته» صفت بیانی از نوع «مفعولی» است.

(دستور، صفحه ۹۲)

۱۰۸- گزینه «۲»

(داود تالشی)

در پیدا کردن نقش کلمات، مرتب کردن (از شیوه بلاغی به صورت

شیوه عادی درآوردن) بهترین راهکار است.

در گزینه «۲»، تکبیر را بزَن- لیبیک را بگو (مفعول)

شاید برخی «تکبیر زن» را یک واژه در نظر بگیرند، درحالی که

غلط است!!

**تشریح گزینه‌های دیگر:**

گزینه «۱»: ای برادر= منادا / ره= نهاد

گزینه «۳»: خانه ما (رای فک اضافه) = مضاف‌الیه / تنگ = مسند/

است = فعل اسنادی

گزینه «۴»: غمی بنهفته ← غم (مفعول) و بنهفته (صفت)

(دستور، ترکیبی)

۱۰۹- گزینه «۳»

(داود تالشی)

گزینه «۳» هم بیانگر «اطاعت از وجود راهنما» است. برای

رسیدن به فلسطین دشمنان زیادی وجود دارد. برای اینکه

سختی‌ها را پشت سر بگذاریم باید از امام اطاعت کرد.

**تشریح گزینه‌های دیگر:**

گزینه «۱»: مصراع دوم کنایه از «اطاعت از راهنما» است.

گزینه «۲»: مکان وحی حضرت موسی (ع) وادی ایمن در

صحرا سینا و کوه طور است و آنجا را مقدس می‌داند (بوسه‌گاه

است).

(مرتفی مهسنی کبیر)

۱۱۲- گزینه «۳»

امام علی (ع) می‌فرماید: «زمین از حجت خدا (امام) خالی نمی‌ماند. اما خداوند، به علت ستمگری انسان‌ها و زیاده‌روی‌شان در گناه، آنان را از وجود حجت در میانشان بی‌بهره می‌سازد.» و این موضوع از آیه شریفه «ذلک بان الله لم یک مغيراً نعمه انعمها علی قوم حتی یغیروا ما بانفسهم و ان الله سمیعٌ علیمٌ: خداوند نعمتی را که به قومی ارزانی کرده است، تغییر نمی‌دهد مگر آنکه آن‌ها خود وضع خود را تغییر دهند. همانا که خداوند شنوا و داناست.»، قابل برداشت است.

(عصر غیبت امام زمان (ع)، صفحه ۱۵۰)

(مرتفی مهسنی کبیر)

۱۱۳- گزینه «۲»

باید به گونه‌ای زندگی کنیم که سبب بدبینی دیگران نسبت به شیعیان نشویم و بدانیم که شیعه بودن تنها به اسم نیست؛ بلکه اسم باید با عمل صالح همراه باشد تا پیرو حقیقی آنان شویم. امام صادق (ع) خطاب به شیعیان فرمودند: «مایه زینت ما باشید، نه مایه زشتی ما». امامان معصوم (ع) از طریق وکلا با شیعیان ارتباط داشتند ولی در دوره غیبت صغری امام زمان (عج)، ارتباط از طریق نایبان خاص امام، برقرار بود.

(بهار در راستای ولایت ظاهری، صفحه‌های ۱۴۲ و ۱۴۳)

گزینه «۴»: در راه عشق و هدف سختی هم بیارد باید تحمل سختی‌ها کرد (جان سپر کرد).

(مفهوم، صفحه‌های ۱۵ تا ۱۹)

۱۱۰- گزینه «۴»

(مسین پرهیزگار، سبزواری)

سپهد می‌خواهد نشان دهد که عادل است و به همین منظور به دنبال گرفتن استشهدنامه است، بنابراین از ظلم و ستم اظهار بی‌اطلاعی می‌کند و دستور به دلجویی کاوه می‌دهد.

(مفهوم، صفحه ۱۰۲)

دین و زندگی (۲)

۱۱۱- گزینه «۴»

(مصدر آقا صالح)

امام علی (ع) راه‌حل نهایی را این‌گونه بیان می‌کند: «پس همه این‌ها را از اهلش طلب کنید» که منظور ایشان، اهل بیت (ع) می‌باشند. ایشان می‌فرمایند: «در آن شرایط، در صورتی می‌توانید راه رستگاری را تشخیص دهید که ابتدا پشت‌کنندگان به صراط مستقیم را شناسایی کنید.»

(اهیای ارزش‌های راستین، صفحه ۱۲۳)

۱۱۴- گزینه «ا»

(مفسر رضایی‌نقا)

امام عصر (عج) در نامه‌ای به شیخ مفید، از علمای بزرگ اسلام، می‌فرماید: «ما از اخبار و احوال شما آگاهیم و هیچ چیز از اوضاع شما بر ما پوشیده و مخفی نیست.» و این نامه بیانگر ولایت معنوی امام زمان (عج) بر مردم است.

برای درک درست رهبری امام در عصر غیبت، ابتدا باید توجه کنیم که امام را از آن جهت «غایب» نامیده‌اند که ایشان از نظرها غایب است نه اینکه در جامعه حضور ندارد. به عبارت دیگر، ما انسان‌ها هستیم که امام را نمی‌بینیم، نه اینکه ایشان در بین ما نیست و از وضع ما بی‌خبر است.

(عصر غیبت امام زمان (عج)، صفحه ۱۵۱)

۱۱۵- گزینه «ب»

(مفسر آقاصالح)

براساس حدیث سلسله الذهب، «کلمة لا اله الا الله قلعة محکم من است، هرکس به این قلعه محکم من وارد شود (پذیرش ولایت الهی)، از عذاب من در امان است.»

شیوه بیان امام (ع) در این حدیث نشان می‌دهد که چگونه احادیث رسول خدا (ص) از امامی به امام دیگر منتقل می‌شده است.

(ایضای ارزش‌های راستین، صفحه‌های ۱۲۵ و ۱۲۶)

۱۱۶- گزینه «ب»

(مرتضی مصطفی کبیر)

زمینه‌ساز هلاکت و یا عزت و سربلندی یک جامعه، تغییر خود افراد جامعه است (حتی یغیروا بانفسهم) و این آیه درباره علت غیبت امام مهدی (عج) می‌باشد؛ یعنی اگر مردم نعمتی را که خدا به آن‌ها داده است درست استفاده نکنند، خداوند آن نعمت را از آنان می‌گیرد.

(عصر غیبت امام زمان (عج)، صفحه ۱۵۰)

۱۱۷- گزینه «ب»

(مفسر رضایی‌نقا)

به دلیل غایب بودن حضرت مهدی (عج) بهره‌مندی از ایشان در عصر غیبت کاهش می‌یابد. اما امام عصر (عج) از اخبار و احوال مسلمانان آگاه است. دوره غیبت به معنای عدم امامت امام عصر (عج) نیست؛ بلکه رهبری حقیقی مسلمانان هم‌اکنون نیز بر عهده ایشان است.

(عصر غیبت امام زمان (عج)، صفحه‌های ۱۵۱ و ۱۵۲)

۱۱۸- گزینه «ا»

(مرتضی مصطفی کبیر)

**تشریح موارد نادرست:**

مورد «الف» مربوط به دوران امام باقر (ع) است.

مورد «ج» مربوط به دوران امام صادق (ع) است.

(بهار در راستای ولایت ظاهری، صفحه‌های ۱۴۰ و ۱۴۱)

زبان انگلیسی (۲)

(مفسر رضایی بقا)

۱۱۹- گزینه «۱»

(مجتبی درفشان کریمی)

۱۲۱- گزینه «۴»

یکی از اصول کلی امامان در مبارزه با حاکمان، عدم تأیید حاکمان بود. گرچه امامان تفاوت‌های اخلاقی و رفتاری حاکمان را در نظر می‌گرفتند و اگر حاکمی در موردی بر طبق دستور اسلام عمل می‌کرد، آن مورد را تأیید می‌کردند، اما در غضب خلافت و جانشینی رسول خدا (ص) همه را یکسان می‌دیدند.

ترجمه جمله: «از وقتی که به این شهر نقل مکان کرده‌ایم، بارها در حیاط تنیس بازی کرده‌ایم.»

نکته مهم درسی:

با توجه به ساختار گرامری «گذشته ساده + since + حال کامل»، در جای خالی نیاز به زمان حال کامل داریم.

(بهار در، راستای ولایت تاهری، صفحه ۱۳۵)

(گرامر)

(مهر تفتی مصنی کبیر)

۱۲۰- گزینه «۴»

(رحمت الله استیری)

۱۲۲- گزینه «۲»

درست است که حاکمان بنی‌امیه و بنی‌عباس، ظالمانه و غاصبانه حکومت را به دست گرفته بودند و عاملان اصلی به شهادت رساندن امامان بودند، اما بیشتر مردم تسلیم این حاکمان شده بودند و با آنان مبارزه نمی‌کردند و وظیفه امر به معروف و نهی از منکر را انجام نمی‌دادند. اگر مردم آن دوره با این حاکمان ظالم، مبارزه می‌کردند، خلافت در اختیار امامان قرار می‌گرفت و آن بزرگواران (در نهایت)، بیش از پیش مردم را به سوی توحید و عدل فرا می‌خواندند و جامعه بشری در مسیر صحیح کمال پیش می‌رفت.

ترجمه جمله: «یکی از دوستانم تعدادی عادت بد دارد و در تلاش است که آن‌ها را ترک کند.»

نکته مهم درسی:

در جای خالی نیاز به فعل دوکلمه‌ای "give up" به معنای «ترک کردن» داریم (رد گزینه‌های «۱ و ۴»). دقت کنید که مرجع ضمیر به کار رفته در جای خالی اسم جمع "a few bad habits" می‌باشد، پس نیاز به ضمیر جمع "them" داریم (رد گزینه «۳»).

(عصر غیبت امام زمان (ع)، صفحه‌های ۱۴۹ و ۱۵۰)

(گرامر و واژگان)

۱۲۳- گزینه «۴»

(عقيل ممدى روش)

ترجمه جمله: «دانشمندان معتقدند که ترک سیگار خطر ابتلا به [بیماری قلبی را کاهش می‌دهد].»

نکته مهم درسی:

بعد از "that" از اسم مصدر استفاده می‌شود (رد گزینه‌های «۱» و «۲»). بعد از فعل "give up" فعل دوم به شکل اسم مصدر به کار می‌رود (رد گزینه‌های «۱» و «۳»).

(گرامر)

-----

۱۲۴- گزینه «۱»

(میلاد ریمی دهلان)

ترجمه جمله: «مرحله اولیه یادگیری یک زبان جدید می‌تواند چالش‌برانگیز باشد اما هیجان‌انگیز نیز هست و ممکن است منجر به بهبود مهارت‌های جدید شما شود.»

(۱) مرحله

(۲) عادت

(۳) تحقیق

(۴) اختراع

(واژگان)

-----

۱۲۵- گزینه «۴»

(میلاد ریمی دهلان)

ترجمه جمله: «خوب نوشتن [به زبان] انگلیسی یکی از اهداف من است و با وجود سختی‌هایش به انجام آن ادامه خواهم داد.»

(۱) رشد کردن

(۲) بیدار شدن

(۳) مراقبت کردن

(۴) ادامه دادن

(واژگان)

-----

۱۲۶- گزینه «۳»

(میلاد ریمی دهلان)

ترجمه جمله: «در حال حاضر، مأموریت ما توجه به روابط آنها به منظور جلوگیری از سوءتفاهم بیشتر است.»

(۱) خلقت

(۲) تجربه

(۳) مأموریت

(۴) اعتیاد

(واژگان)

-----

**ترجمه متن درک مطلب:**

کلید یک رژیم غذایی سالم، مصرف مقدار مناسب کالری براساس سطح فعالیت بدنی شماست. این به عنوان حفظ یک رژیم غذایی «متعادل» شناخته می‌شود. مهم است که طیف گسترده‌ای از غذاها را در رژیم غذایی خود بگنجانید تا مطمئن شوید که بدن شما تمام مواد مغذی لازم را دریافت می‌کند. هرم غذایی با نشان دادن انواع مختلف غذا و این که چه مقدار از هر کدام [از غذاها] باید بخورید تا سالم بمانید، این کار را آسان تر می‌کند. وقتی غذاهای مختلفی مانند میوه‌ها، سبزیجات، غلات و پروتئین‌ها را مصرف می‌کنید، بدن شما ویتامین‌ها و مواد معدنی مورد نیاز برای قوی و سالم ماندن را دریافت می‌کند. با پیروی از دستورالعمل‌های ارائه شده توسط هرم غذایی، می‌توانید مطمئن شوید که به بدن خود بهترین شانس را برای سالم ماندن و جلوگیری از مشکلات سلامتی در آینده را می‌دهید. در کوتاه مدت، این می‌تواند به شما کمک کند احساس خوبی و بهترین ظاهر خود را داشته باشید و وزن سالمی را حفظ کنید. در درازمدت، می‌تواند خطر بیماری قلبی، دیابت و برخی سرطان‌ها را کاهش دهد.

**۱۲۷- گزینه «۳»**

(عقيل ممبرى روش)

ترجمه جمله: «بهترین عنوان برای متن چیست؟»

«تغذیه سالم»

(درک مطلب)

**۱۲۸- گزینه «۲»**

(عقيل ممبرى روش)

ترجمه جمله: «طبق متن، تمام موارد زیر صحیح هستند، به جز ...»

«اگر طبق هرم غذایی غذا بخورید، مریض نخواهید شد»

(درک مطلب)

**۱۲۹- گزینه «۴»**

(عقيل ممبرى روش)

ترجمه جمله: «براساس متن، اگر خوب غذا بخورید، شما ...»

«بدن سالم تری خواهید داشت»

(درک مطلب)

**۱۳۰- گزینه «۳»**

(عقيل ممبرى روش)

ترجمه جمله: «کلمه زیرخطدار "each" به "food" (غذا) اشاره

دارد.»

(درک مطلب)



# آزمون ۱۸ اسفند ماه ۱۴۰۲

## یازدهم انسانی

مدت پاسخ‌گویی: ۱۲۰ دقیقه

تعداد سؤال: ۱۰۰

عنوان مواد امتحانی گروه آزمایشی علوم انسانی، تعداد، شماره سؤال‌ها و مدت پاسخ‌گویی

ردیف	مواد امتحانی	تعداد سؤال	از شماره	تا شماره	مدت پاسخ‌گویی (به دقیقه)
۱	ریاضی و آمار (۲)	۱۰	۱	۱۰	۲۰
۲	علوم و فنون ادبی (۲)	۱۰	۱۱	۲۰	۲۵
۳	علوم و فنون ادبی (۲) - آشنا	۱۰	۲۱	۳۰	
۴	جامعه‌شناسی (۲)	۱۰	۳۱	۴۰	۱۰
۵	روان‌شناسی	۱۰	۴۱	۵۰	۱۰
۶	عربی، زبان قرآن (۲)	۱۰	۵۱	۶۰	۱۵
۷	تاریخ (۲)	۱۰	۶۱	۷۰	۱۰
۸	جغرافیا (۲)	۱۰	۷۱	۸۰	۲۰
۹	جغرافیا (۲) - آشنا	۱۰	۸۱	۹۰	
۱۰	فلسفه	۱۰	۹۱	۱۰۰	۱۰

# پدید آورندگان آزمون

## طراحان به ترتیب حروف الفبا

نام طرحان	نام درس
علی آزاد، ابوالفضل بهاری، محمد حمیدی، علی حسینی نوه، محمدرضا راسخ، علی قهرمانزاده، فرشید کریمی	ریاضی و آمار (۲)
امیرمحمد حسنزاده، سعید جعفری، سیدعلیرضا علویان، علی وفائی خسروشاهی، محمد نورانی	علوم و فنون ادبی (۲)
پریسا ایزدی، یلدا دانشی، فاطمه صفری، سیده نسرین نوربخش، حبیبه محبی، محمدمهدی یعقوبی	جامعه‌شناسی (۲)
حمیدرضا توکلی، ریحانه خدابخشی، کوثر دستورانی، فاطمه صفری	روان‌شناسی
علی‌اکبر ایمان‌پرور، مریم آقایی، آرمین ساعدیناه، ولی‌الله نوروزی، مجید همایی	عربی، زبان قرآن (۲)
پریسا ایزدی، عاطفه طاهر، مهدی کاردان، حبیبه محبی	تاریخ (۲)
پریسا ایزدی، مهدی کاردان، عاطفه طاهر، رامیلا عسگری، حبیبه محبی	جغرافیا (۲)
مهرشاد ایمانی‌نسب، محمد رضایی‌بقا، موسی سپاهی، یاسین ساعدی	فلسفه

## گزینشگران و ویراستاران

نام درس	مسئول درس	ویراستار	فیلتر نهایی	مستندسازی
ریاضی و آمار (۲)	محمدرضا راسخ	محمد بحیرایی	ماهان زواری	سمیه اسکندری
علوم و فنون ادبی (۲)	اعظم نوری‌نیا	احسان کلاته‌عربی	رامیلا عسگری	الناز معتمدی
جامعه‌شناسی (۲)	فاطمه فهیمیان	حبیبه محبی	امیرحسین کاروبن	سجاد حقیقی‌پور
روان‌شناسی	ریحانه خدابخشی	عاطفه طاهر، فاطمه فهیمیان فرهاد علی‌نژاد	محمد صمدی زاداسفنگره	محمدصدرا پنجه‌پور
عربی، زبان قرآن (۲)	مریم آقایی	درویشعلی ابراهیمی، اسماعیل یونس‌پور	احسان کلاته‌عربی	لیلا ایزدی
تاریخ (۲)	حبیبه محبی	محمدمهدی یعقوبی، فاطمه فهیمیان	فاطمه عزیزی رامیلا عسگری	عطیه محلوچی
جغرافیا (۲)	حبیبه محبی	محمدمهدی یعقوبی، فاطمه فهیمیان	فاطمه عزیزی رامیلا عسگری	عطیه محلوچی
فلسفه	محمد قاسمی	فرهاد علی‌نژاد	عاطفه طاهر	سوگند بیگلری

## گروه فنی و تولید

مدیر گروه	فرهاد علی‌نژاد
مسئول دفترچه	حبیبه محبی
مدیر گروه مستندسازی	محیا اصغری
مسئول دفترچه گروه مستندسازی	سوگند بیگلری
حروف‌چین و صفحه‌آرا	مهین‌علی‌محمدی‌جلالی
ناظر چاپ	سوران نعیمی



وقت پیشنهادی: ۲۰ دقیقه

ریاضی و آمار (۲)

تابع  
توابع پلکانی و قدر مطلق  
صفحه ۲۴ تا ۴۴

$$1- \text{ اگر } f(x) = \begin{cases} \text{sign}(x^2 - 5x + 4)x^3 + 13 & ; x \in \{a, b\} \\ a^2 + b^2 & ; x \notin \{a, b\} \end{cases} \text{ یک تابع پلکانی تعریف شده روی}$$

مجموعه اعداد حقیقی باشد، مجموع مقادیر ممکن برای  $f(2b - 4a)$  کدام است؟ ( $\text{sign}(x)$  تابع علامت است.)

- (۱) ۱۳      (۲) ۱۷      (۳) ۲۶      (۴) ۳۰

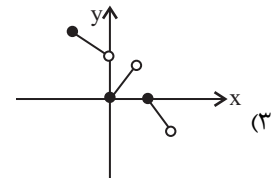
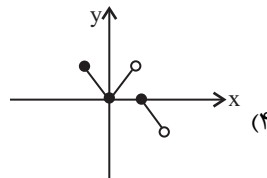
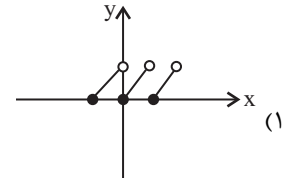
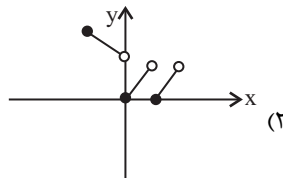
۲- مساحت سطح محصور بین نمودار تابع همانی و نمودار تابع  $g(x) = \text{sign}(x)$  و محور  $y$  ها کدام است؟ ( $\text{sign}(x)$  تابع علامت است.)

- (۱) ۰/۵      (۲) ۱      (۳) ۱/۵      (۴) ۲

۳- مقدار عددی عبارت  $A = [-\frac{15}{4}] + [-\frac{14}{4}] + [-\frac{13}{4}] + \dots + [-\frac{1}{4}]$  کدام است؟ ( $[ ]$ ، نماد جزء صحیح است.)

- (۱) -۴۰      (۲) -۳۸      (۳) -۳۶      (۴) -۳۴

۴- نمودار تابع  $f(x) = |x| - [x]$  با دامنه  $-1 \leq x < 2$  کدام است؟ ( $[ ]$ ، نماد جزء صحیح است.)



۵- مساحت ناحیه محدود بین نمودار تابع  $y = 1 - [x]$  و محور  $x$  ها در فاصله  $-2 \leq x < 0$  کدام است؟ ( $[ ]$ ، نماد جزء صحیح است.)

- (۱) ۴      (۲) ۲      (۳) ۳      (۴) ۵

محل انجام محاسبات

۶- اگر دامنه تابع  $f$  با ضابطه  $f(x) = \text{sign}(-|x^2 + 1|) + \text{sign}(x - [x])$  برابر  $\mathbb{R}$  باشد، مجموعه اعضای برد تابع  $f$  کدام است؟  $([ , ])$ ، نماد جزء صحیح است.

- (۱)  $\{0\}$       (۲)  $\{-1\}$       (۳)  $\{0, -1\}$       (۴)  $\{0, 1\}$

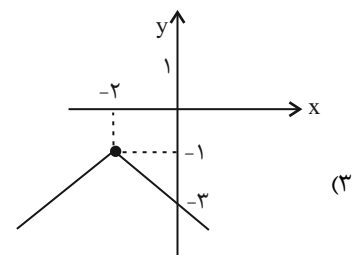
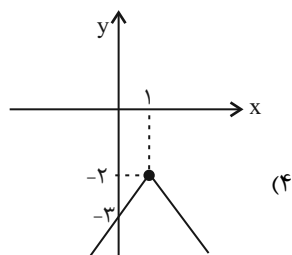
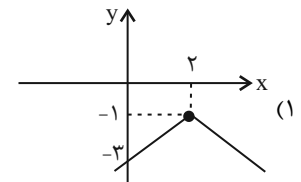
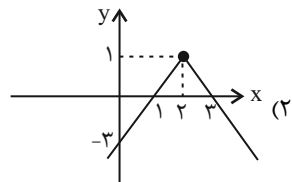
۷- حاصل عبارت  $|\sqrt{2} - \sqrt{10}| - \sqrt{2} |2 - \sqrt{5}|$  کدام است؟

- (۱)  $-2\sqrt{10} + \sqrt{2}$       (۲)  $\sqrt{2}$       (۳)  $-\sqrt{2}$       (۴)  $2\sqrt{10} - \sqrt{2}$

۸- با فرض  $x < -1$  حاصل عبارت  $A = \frac{1}{2}|-4x - 4| - |5x - 3|$  همواره کدام است؟

- (۱)  $3x - 5$       (۲)  $-7x + 1$       (۳)  $7x - 1$       (۴)  $-3x + 5$

۹- نمودار تابع  $f(x) = -|x - 2| - 1$  به کدام صورت است؟



۱۰- تابع  $f(x) = |x - 2| + 2x$  را به صورت  $f(x) = \begin{cases} 2x + a & ; x \geq c \\ x + b & ; x < c \end{cases}$  نوشته‌ایم. مساحت مثلث حاصل از برخورد نمودار تابع

$y = abx + c$  با محورهای مختصات کدام است؟

- (۱)  $\frac{1}{4}$       (۲)  $\frac{1}{2}$       (۳) ۱      (۴) ۲

**برای شروع نیمسال دوم کارنامه دارید:** اکنون کارنامه نیمسال اول خود را دریافت کرده‌اید و می‌توانید هدف‌گذاری و برنامه‌ریزی دقیق‌تری برای نیمسال دوم داشته باشید.

محل انجام محاسبات

**علوم و فنون ادبی (۲)**
**وقت پیشنهادی: ۲۵ دقیقه**

تاریخ ادبیات فارسی در قرن های  
دهم و یازدهم / پایه های آوایی  
همسان (۲) / استعاره  
صفحه ۵۷ تا ۷۸

۱۱- با توجه به تاریخ ادبیات قرن دهم در کدام گزینه خطا دیده می شود؟

(۱) محتشم کاشانی از شاعران قرن دهم است، در سرودن شعر مذهبی معروف و ترکیب بند عاشورایی وی زیانزد است.

(۲) هم زمان با رشد ادبیات در هند، اصفهان نیز که پایتخت و محل اجتماع شعرا و فضلا بود، از دیدگاه ادبی توسعه یافت.

(۳) هر چند شاهان صفوی در ترویج و نفوذ زبان ترکی در ایران نقش بسزایی داشتند؛ اما کم و بیش به زبان فارسی نیز کتاب نوشته یا شعر گفته اند و به نوعی علاقه نشان داده اند.

(۴) از جریان های شعری این دوره، یکی شعر لطیف و فصیحی بود که به طور طبیعی و به شیوه کسانی مثل حافظ و سعدی در جریان بود و وحشی بافقی از نمایندگان آن است.

۱۲- شاعران قرن یازدهم سروده های خود را بیشتر با چه مضامینی همراه کردند و حکومت صفوی به چه نوع شعری بی توجه بود؟

(۱) پند و اندرز - شعر اندرزی (۲) تبدیل تمثیلات کهن به مضامین تازه - شعر ستایشی

(۳) تبدیل موضوعات کهن به مضامین تازه - عارفانه های زمینی (۴) توصیف و بیان امور فراطبیعی - شعر درباری

۱۳- واژه مشخص شده در چند بیت، استعاره آشکار است؟

الف) چون سرو روان داری قدی به خرامیدن / و آن روی چو گل خندان بر سرو روان تو

ب) همه عالم صنم چین به حکایت گویند / صنم ماست که در هر خم زلفش چینی است

پ) تیر کمان ابروان بر سپرم مزن، که من / در جگرش نهان کنم، تیر کمان رسد

ت) عقیق اشک من در جام یاقوت / شراب لعل یا لعل مذاب است

(۱) یک (۲) دو (۳) سه (۴) چهار

۱۴- در همه گزینه ها به جز ... هر دو نوع استعاره (آشکار و پنهان) وجود دارد.

(۱) ای نسیم سحر آن شمع شبستان طرب را / گو به سر می رود از آتش هجران تو دودم

(۲) ای گل خوش نسیم من بلبل خویش را مسوز / کز سر صدق می کند شب همه شب دعای تو

(۳) از بتان آن طلب ار حسن شناسی ای دل / کاین کسی گفت که در علم نظر بینا بود

(۴) دهان غنچه چو لعلت ز خنده گشت لبالب / خط بنفشه چو زلفت معنیر است سراسر

۱۵- در کدام بیت استعاره پنهان از نوع تشخیص وجود دارد؟

(۱) ماهرویا! روی خوب از من متاب / بی خطا کشتن چه می بینی صواب؟

(۲) اگر تو سرو خرامان ز پای ننشینی / چه فتنه ها که بخیزد میان اهل نشست

(۳) چنین که دست خیالت گرفت دامن من / چه بودی ار برسیدی به دامن دستم

(۴) ای سرو بلند بوستانی / در پیش درخت قامتت پست

۱۶- ابیات کدام گزینه از تکرار چهار بار «فعلاتن» ساخته شده‌اند؟

- (الف) نظر آوردم و بردم که وجودی به تو ماند / همه اسمند و تو جسمی، همه جسمند و تو روحی  
 (ب) چه کند بنده که بر جور تحمل نکند / دل اگر تنگ شود مهر تبدل نکند  
 (پ) تو مپندار کز این در به ملامت بروم / که گرم تیغ زنی بنده بازوی توام  
 (ت) تو چه ترکی تو چه ترکی که به رخ همایی / ز منت شرم نیاید که به من رخ نمایی  
 (ث) تو خودم باز نپرسی که تو چونی و کجایی / چه شکایت کنم از تو که تو خود نیک شناسی
- (۱) ب، الف، پ (۲) ث، ت، الف (۳) ث، پ، ت (۴) ب، الف، ث

۱۷- کدام گزینه با بیت زیر هم وزن است؟

«عشق تو بر بود ز من مایه مایی و منی / خود نبود عشق تو را چاره ز بی خویشتی»

- (۱) بی تو حرام است به خلوت نشست / حیف بود در به چنین روی بست  
 (۲) بی ماه مهرافروز خود، تا بگذرانم روز خود / دامی به راهی می‌نهم، مرغی به دامی می‌زنم  
 (۳) گریه من زهرچکان، ناله من شعله‌فشان / ناله نگر گریه ببین، گریه ببین ناله نگر  
 (۴) دل من کار تو دارد گل و گلنار تو دارد / چه نکوبخت درختی که بر و بار تو دارد
- ۱۸- ابیات کدام گزینه به ترتیب از تکرار وزن‌های «فعولن»، «مفتعلن»، «مستفعلن» و «فعلاتن» تشکیل شده‌اند؟

- (الف) جانا هزاران آفرین بر جانیت از سر تا قدم / صانع خدایی کاین وجود آورد بیرون از عدم  
 (ب) کسی را فراغ از چنین خلق دیدن / مسلم بود کاو قناعت بورزد  
 (ج) ای شب آشفته برو وی غم ناگفته برو / ای خرد خفته برو دولت بیدار بیا  
 (د) هر که چیزی دوست دارد جان و دل بر وی گمارد / هر که محرابش تو باشی سر ز خلوت برنیارد  
 (ه) نظر آوردم و بردم که وجودی به تو ماند / همه اسمند و تو جسمی همه جسمند و تو جانی
- (۱) ب، ج، ه، د (۲) ه، الف، د، ج (۳) ه، الف، ب، د (۴) ب، ج، الف، ه

۱۹- نشانه‌های هجایی چند مصراع از مصراع‌های زیر با «مرا نام باید که تن مرگ راست» یکسان است؟

- (الف) جهان را به شادی گرو کردمی  
 (ب) به مردم در آمیز اگر مردمی  
 (ج) صبا سالی به سروستان نگشتی  
 (د) کسی کز حقیقت خبردار باشد  
 (ه) جهان گو ممان چون جوانی نماند
- (۱) یک (۲) دو (۳) سه (۴) چهار

۲۰- مفهوم کدام گزینه با بیت زیر قرابت معنایی ندارد؟

«دهقان سالخورده چه خوش گفت با پسر / کای نور چشم من به جز از کشته ندروی»

- (۱) همه خاک دارند بالین و خشت / خنک آن که جز تخم نیکی نکشت  
 (۲) نگر تا چه کاری همان بدروی / سخن هر چه گویی همان بشنوی  
 (۳) چو دشنام گویی دعا نشنوی / به جز کشته خویشان ندروی  
 (۴) ای خواجه هر خطا که کنی خود به خود کنی / رو شرمی از خدا کن و بر دیگران میند

## علوم و فنون ادبی (۲) - آشنا

۲۱- با توجه به ویژگی‌های شعر شاعران سبک هندی، بیت گزینه ... می‌تواند سروده یکی از شاعران این سبک باشد.

۱) قحذ پر کن که من در دولت عشق / جوان بخت جهانم گرچه پیرم

۲) اگر به دست من افتد، فراق را بکشم / که روز هجر سیه باد و خان و مان فراق

۳) آن میسر شود به کوشش و رنج / که قضا بخشد و قدر خواهد

۴) از محو جلوه، گر همه تمثال برکشد / حیرت مقام جوهر آینه داده است

۲۲- کدام گزینه درباره «صائب تبریزی» درست است؟

۱) مضامین بدیع و دور از ذهن، تخیل‌های رمزآمیز شاعرانه، مضامین پیچیده و استعاره‌های رنگین و خیال‌انگیز ویژگی اشعار اوست.

۲) ضرب‌المثل و الفاظ محاوره در سخنش برجستگی خاص دارد. ابداع معانی و خیال‌های رنگین به غزل‌هایش لطف ویژه بخشیده است.

۳) معروف‌ترین و پرکارترین شاعران فارسی زبان است که بسیاری از تک‌بیت‌هایش ضرب‌المثل شده و خداوندگار مضامین تازه شعری است.

۴) معروف‌ترین شاعر سبک هندی است که در غزل‌هایش، ضرب‌المثل و الفاظ محاوره به فراوانی دیده می‌شود.

۲۳- عوامل همه گزینه‌ها به جز ... باعث شده بود که به طور کلی شعر و شاعری و معماری و انواع هنر در عصر صفوی مورد توجه

قرار گیرد.

۱) برخی از شاهان صفوی مقام شیخی و رهبری طریقت داشتند و از این رو لازم می‌دانستند خود را در چنین مقام فرهنگی نگاه دارند.

۲) شاهان صفوی با رؤسای مذاهب در تماس نزدیک بودند.

۳) نبودن رونق تجاری و عدم رفاه اقتصادی باعث شده بود که مردم در دوره صفوی به شعر و شاعری روی آورند.

۴) شاهان صفوی رقبایی چون شاهان عثمانی و هندی داشتند که آنها نیز به مسائل فرهنگی توجه نشان می‌دادند.

۲۴- در کدام گزینه آرایه «تشخیص» بیشتر به کار رفته است؟

۱) راز درون پرده چه داند فلک خموش / ای مدعی نزاع تو با پرده‌دار چیست

۲) کوه تمکین بر نمی‌آید به دست‌انداز شوق / جذبۀ مجنون عنان از دست محمل را گرفت

۳) پای باد از پیچ و تاب راه می‌پیچد به هم / چون تواند شانه از زلفش به آسانی گذشت

۴) شد از عذار [= چهره] تو خورشید آفتاب‌زده / ز آفتاب اگر رنگ چهره گل ریخت

۲۵- کدام بیت، دارای استعاره آشکار و فاقد آرایه «تشخیص» است؟

۱) عالم از شور و شر عشق خبر هیچ نداشت / فتنه‌انگیز جهان نرگس جادوی تو بود

۲) کس چو حافظ نگشود از رخ اندیشه نقاب / تا سر زلف سخن را به قلم شانه زدند

۳) غرور حسن اجازت مگر نداد ای گل / که پرسشی نکنی عندلیب شیدا را

۴) صدفوار گوهرشناسان راز / دهان جز به لؤلؤ نکردند باز

۲۶- در کدام یک از بیت‌های زیر «اضافه استعاری» به کار نرفته است؟

- (۱) ارغوان جام عقیقی به سمن خواهد داد / چشم نرگس به شقایق نگران خواهد شد
- (۲) نفس باد صبا مشک‌فشان خواهد شد / عالم پیر دگر باره جوان خواهد شد
- (۳) این تناول که کشید از غم هجران بلبل / تا سراپرده گل نعره‌زنان خواهد شد
- (۴) مشوی ای دیده نقش غم ز لوح سینۀ حافظ / که زخم تیغ دلدار است و رنگ خون نخواهد شد

۲۷- وزن کدام ابیات یکسان است؟

- (الف) گدا طبع اگر در تموز آب حیوان / به دستت دهد جور سقا نیرزد
  - (ب) شنیدم که نامش خدادوست بود / ملک‌سیرتی، آدمی پوست بود
  - (پ) بلغزید دستم از آن زلف مشکین / بدان خاک مشکین به چه درفنادم
  - (ت) توانگر خود آن لقمه چون می‌خورد / چو بیند که درویش خون می‌خورد؟
- (۱) الف / پ      (۲) ت / الف      (۳) ت / پ      (۴) الف / ب

۲۸- نشانه‌های هجایی کدام بیت به صورت «-U---U---U---U-» نیست؟

- (۱) ای ساریبان آهسته ران کارآم جانم می‌رود / وان دل که با خود داشتم با دلستانم می‌رود
- (۲) دودی برآید از فلک نی خلق ماند نی ملک / زان دود ناگه آتشی بر گنبد اعظم زند
- (۳) گر جان عاشق دم زند آتش در این عالم زند / وین عالم بی‌اصل را چون ذره‌ها بر هم زند
- (۴) کعبه منم، قبله منم، سوی من آرید نماز / کان صنم قبله‌نما خم شد و بوسید مرا

۲۹- وزن کدام بیت با بقیه متفاوت است؟

- (۱) چو شیران جنگی برآشوفتند / پر از خشم اندام‌ها کوفتند
- (۲) گواهی امین است بر درد من / سرشک روان بر رخ زرد من
- (۳) مرنجان دلم را که این مرغ وحشی / ز بامی که برخاست مشکل نشیند
- (۴) بسی تیر و دی‌ماه و اردیبهشت / برآید که ما خاک باشیم و خشت

۳۰- با توجه به ابیات زیر، کدام گزینه نادرست است؟

- «نیستم بلبل که بر گلشن نظر باشد مرا / باغ‌های دلگشا در زیر پر باشد مرا  
 سرمه خاموشی من از سواد شهرهاست / چون جرس گلبانگ عشرت در سفر باشد مرا  
 باده نتواند برون بردن مرا از فکر یار / دست دایم چون سبو در زیر سر باشد مرا  
 در محیط رحمت حق، چون حباب شوخ چشم / بادبان کشتی از دامان تر باشد مرا»
- (۱) از نوع قرارگیری قافیه‌ها و مفهوم کلی ابیات، متوجه می‌شویم که اشعار در قالب غزل سروده شده است.
  - (۲) وزن این شعر «فاعلاتن فاعلاتن فاعلاتن فاعلن» است.
  - (۳) در بیت سوم و چهارم از آرایه تشخیص استفاده شده است.
  - (۴) شاعر در این ابیات، از آرایه‌های تشبیه و تلمیح نیز بهره برده است.

**برای نیم سال دوم آگاه‌تر شده‌اید:** در آغاز سال نسبت به هر درس شناخت کافی نداشتید، اما الان نسبت به نقاط قوت و ضعف خود آگاه‌تر شده‌اید و می‌توانید از این آگاهی برای برنامه‌ریزی بهتر استفاده کنید.

وقت پیشنهادی: ۱۰ دقیقه

جامعه‌شناسی (۲)

**چالش‌های جهانی**  
جهان دوقطبی، جنگ‌ها و  
تقابل‌های جهانی، بحران‌های  
اقتصادی و زیست‌محیطی  
صفحه ۹۷ تا ۹۳

۳۱- کدام عبارات دربارهٔ لیبرالیسم اولیه نادرست است؟

(الف) لیبرالیسم قرن‌های ۱۷ و ۱۸ به این نام خوانده می‌شود.

(ب) آزادی فعالیت سرمایه‌داران را ضامن پیشرفت جامعه می‌دانستند.

(پ) رویکرد فردی و اقتصادی داشت.

(ت) کارگران سرمایه وجودی خود را به صاحبان ثروت و فئودال‌ها می‌فروختند.

(ج) کمک به مستمندان را ضامن پیشرفت جامعه می‌دانستند.

(ه) نظریه پردازان آن مخالف دخالت دولت در اقتصاد بودند.

(۱) یک (۲) دو (۳) سه (۴) چهار

۳۲- به ترتیب، عبارات کدام گزینه در ارتباط با دیدگاه مدرن دربارهٔ طبیعت درست و در ارتباط با دیدگاه فرهنگ توحیدی نادرست می‌باشد؟

(۱) انسان با تسخیر طبیعت، می‌تواند بعضی از مسائل و مشکلات خود را حل کند. - طبیعت مادهٔ خام نیست بلکه از ابعاد و نیروهای ماورائی برخوردار است.

(۲) انسان اجازهٔ هرگونه تصرفی را ندارد و این تصرف صرفاً با فنون و روش‌های تجربی، انجام می‌شود. - همهٔ موجودات طبیعی و ماوراءطبیعی به تسبیح خداوند مشغول‌اند.

(۳) انسان مدرن به دلیل نگاه دنیوی، نگاه دینی به طبیعت را کودکانه می‌پندارد. - طبیعت مادهٔ خام و بی‌جانی است که از ابعاد ماورائی برخوردار نیست.

(۴) انسان مدرن با انقلاب صنعتی، تسلط و پیروزی بر طبیعت را به خود نوید می‌داد. - طبیعت و هرچه در آن است، نشانه‌های خداوند می‌باشد.

۳۳- به ترتیب، چه کسانی اصطلاح استعمارگر و استعمارزده را به کار بردند و چه دیدگاهی داشتند؟

(۱) کسانی که معتقدند کشورهای پیرامونی به سبب عملکرد کشورهای مرکزی ضعیف شده‌اند. - از نظر آنها، جوامع غربی چالش‌های درونی خود را از طریق بهره‌کشی از کشورهای غیرغربی حل می‌کنند.

(۲) کسانی که چالش و نزاع بین کشورهای غنی و فقیر را به ابعاد اقتصادی محدود نمی‌کنند. - از نظر آنها، مشکل کشورهای فقیر، خودباختگی فرهنگی آنهاست.

(۳) کسانی که معتقدند کشورهای پیرامونی به سبب عملکرد کشورهای مرکزی ضعیف شده‌اند. - از نظر آنها، مشکل کشورهای فقیر، خودباختگی فرهنگی آنهاست.

(۴) کسانی که چالش و نزاع بین کشورهای فقیر و غنی را به ابعاد اقتصادی محدود نمی‌کنند. - از نظر آنها، جوامع غربی چالش‌های درونی خود را از طریق بهره‌کشی از کشورهای غیر غربی حل می‌کنند.

۳۴- کدام گزینه در ارتباط با بحران‌های اقتصادی در غرب درست است؟

(۱) سرمایه‌داران فشارهای ناشی از بحران اقتصادی بر خود را با استفاده از ابزارهای خود، کنترل و کاهش می‌دهند و از انتقال آن به بخش‌های دیگر خودداری می‌کنند.

(۲) فروپاشی حکومت‌ها معلول عدم کنترل چالش فقر و غنا است.

(۳) کاهش قدرت خرید تولیدکنندگان از نتایج بحران اقتصادی است.

(۴) بحران‌های اقتصادی در ابتدای امر از عوامل داخلی کشورهای غربی اثر می‌گرفت.

۳۵- کدام مورد دربارهٔ بحران‌های زیست‌محیطی نادرست است؟

(۱) بحران‌های زیست‌محیطی، ابتدا در حوزهٔ روابط انسان‌ها و جوامع با یکدیگر قرار داشت.

(۲) اعتراض‌ها و واکنش‌های مردمی در دهه‌های اخیر، جنبش‌های اجتماعی جدیدی پدید آورده است.

(۳) کنفرانس‌های بین‌المللی از شتاب بحران ناشی از مسائل زیست‌محیطی نکاسته است.

(۴) بحران‌های زیست‌محیطی به منطقهٔ خاصی محدود نمی‌گردد.

۳۶- کدام عبارت مطابق دیدگاه نظریه پردازان آن نیست؟

(۱) نظریهٔ «جنگ تمدن‌ها» که هانتینگتون آن را مطرح کرده، عملیات نظامی قدرت‌های غربی در مقابله با مقاومت‌های کشورهای غیرغربی را توجیه می‌کند.

(۲) آگوست کنت معتقد بود که با رشد علم تجربی و صنعت، ثروت از طریق غلبه بر طبیعت به دست می‌آید.

(۳) از نظر هانتینگتون رقابت‌ها و درگیری‌ها در جهان معاصر میان فرهنگ‌ها و تمدن‌های بزرگ (نه بین دولت - ملت‌ها) به وقوع خواهد پیوست.

(۴) طبق نظریهٔ کنت، بزرگ‌ترین تهدید برای غرب، فرهنگ اسلامی است.

۳۷- کدام مورد صحیح یا غلط بودن عبارت‌های زیر را به درستی مطرح کرده است؟

الف: بحران اقتصادی، آسیبی است که نظام اقتصادی را دچار اختلال می‌کند.

ب: مهم‌ترین بحران اقتصادی بین دو جنگ جهانی یعنی سال‌های ۱۸۲۰ تا ۱۹۲۹ اتفاق افتاد.

ج: بحران اقتصادی اروپا و آمریکا با تلاش‌هایی که برای مهار آن شد، کنترل شده است.

د: در واقع، بحران‌ها، چالش‌هایی با ابعاد گسترده‌تر و عمیق‌تر هستند.

(۱) ص - غ - غ - ص (۲) ص - غ - غ - غ (۳) ص - غ - ص - غ (۴) غ - ص - ص - غ

۳۸- به ترتیب، پاسخ پرسش‌های زیر کدام است؟

الف) رویکرد مارکس نسبت به عالم، چگونه بود؟

ب) چالش بلوک شرق و غرب، از چه نوع چالش‌هایی محسوب می‌شد؟

ج) نخستین چالش که در کشورهای غربی شکل گرفت، کدام چالش بود؟

(۱) سوسیالیستی - بین فرهنگی و تمدنی - جنگ‌ها

(۲) سکولار - بین فرهنگی و تمدنی - بحران‌های زیست‌محیطی

(۳) سکولار - درون فرهنگی و تمدنی - فقر و غنا

(۴) سوسیالیستی - بیرون فرهنگی و تمدنی - فقر و غنا

۳۹- در رابطه با هر یک از موارد زیر کدام گزینه به ترتیب درست می‌باشد؟

الف) طرف‌های درگیر در دو جنگ جهانی اول و دوم، در قالب اندیشه‌های ناسیونالیستی، لیبرالیستی و سوسیالیستی، رفتار خود را توجیه می‌کردند.

ب) بعد از جنگ جهانی دوم نیز صلحی پایدار، برقرار نشد.

پ) در جنگ جهانی اول برای اولین بار از این ابزار جنگی استفاده شد.

(۱) دو جنگ جهانی اول و دوم ریشه در فرهنگ غرب دارد. - تا زمان فروپاشی شوروی جنگ سرد بین دو بلوک شرق و غرب، به همراه جنگ

گرم بین مناطق پیرامونی این دو، ادامه یافت. - سلاح‌های شیمیایی

(۲) این دو جنگ منشأ دینی و مذهبی داشتند و یا ظاهراً توجیه دینی می‌شدند. - تا زمان فروپاشی شوروی جنگ گرم بین دو بلوک شرق و

غرب، به همراه جنگ سرد بین مناطق پیرامونی این دو، ادامه یافت. - بمب اتم

(۳) هیچ یک از دو جنگ منشأ دینی و مذهبی نداشته و ظاهر مذهبی و دینی هم به خود نگرفت. - تا زمان فروپاشی شوروی جنگ سرد بین دو

بلوک شرق و غرب، به همراه جنگ گرم بین مناطق پیرامونی این دو ادامه یافت. - بمب اتم

(۴) جنگ در فرهنگ و جامعه جدید غربی، امری ذاتی نیست بلکه امری عارضی و تحمیلی است. - بلوک شرق و غرب هر یک از بخش‌های

جهان را زیر نفوذ خود قرار دادند. - سلاح‌های شیمیایی

۴۰- به ترتیب روند ابتدایی تا انتهای بحران‌های زیست‌محیطی در کدام گزینه به درستی آمده است؟

(۱) بحران‌های زیست‌محیطی ← سرایت زود هنگام به روابط انسان‌ها و جوامع ← قرار گرفتن در حوزه رابطه انسان با طبیعت ← منجر شدن به

گسترش سریع صنعت و فناوری مدرن و تبدیل آن به آسیب‌های اجتماعی

(۲) بحران‌های زیست‌محیطی ← قرار گرفتن در حوزه رابطه انسان با طبیعت ← سرایت تدریجی به روابط انسان‌ها و جوامع با یکدیگر ← منجر

شدن به فقر و اختلافات سیاسی منطقه‌ای و فرامنطقه‌ای

(۳) بحران‌های زیست‌محیطی ← انقلاب صنعتی ← تسلط و پیروزی بر طبیعت ← اختلال رابطه متقابل انسان و طبیعت ← منجر شدن به

حاشیه‌نشینی و بیکاری و فقر

(۴) بحران‌های زیست‌محیطی ← تصرف در طبیعت با فنون و روش‌های تجربی ← ورود زیان‌های جبران‌ناپذیر به طبیعت ← منجر شدن به

آسیب‌های اجتماعی، اقتصادی و سیاسی

**برای نیمسال دوم انگیزه‌تان بیشتر است:** همانند نیمه‌ی دوم فوتبال، در نیمسال دوم هم انگیزه برای پیشرفت بیشتر است. سخت‌کوشی‌تان هم بیشتر خواهد بود.



## وقت پیشنهادی: ۱۰ دقیقه

## روان‌شناسی

تفکر (۱) حل مسئله

تفکر (۲) تصمیم‌گیری

تا پایان «سبک تصمیم‌گیری منطقی»

صفحه ۱۱۲ تا ۱۴۸

۴۱- کدام گزاره در مورد روش حل مسئله برج هانوی صحیح است؟

- (۱) در هر موقعیت مسئله، با دو حالت وجود مسئله و حالت دسترسی به راه حل مواجه هستیم.
- (۲) افراد مسائل کوچک را حل می‌کنند تا به تدریج بتوانند به حل مسائل بزرگ دسترسی یابند.
- (۳) استفاده از روش‌های تحلیلی مسئله از قواعد مشخصی تبعیت می‌کند و زمان‌بر است.
- (۴) در حل این مسئله از روش مهندسی معکوس می‌توان استفاده کرد.

۴۲- انتخاب بهترین دروازه‌بان از بین دانش‌آموزان مدرسه و انتخاب از بین دو مدرسه برای ادامه تحصیل در سال سوم دبستان

به ترتیب به کدام یک از انواع تصمیم‌گیری اشاره دارد؟

- (۱) معمولی پیچیده - مهم ساده
- (۲) مهم ساده - مهم پیچیده
- (۳) معمولی ساده - مهم ساده
- (۴) مهم ساده - معمولی پیچیده

۴۳- هر مورد به کدام سبک تصمیم‌گیری اشاره دارد؟ (به ترتیب)

الف) شخصی به طور قسطی گوشی مورد علاقه‌اش را می‌خرد اما نمی‌تواند قسط‌هایش را بدهد و پشیمان می‌شود.

ب) دوست سارا رشته ریاضی را انتخاب می‌کند و سارا هم که میان ریاضی و انسانی مردد بود، به خاطر دوستش، ریاضی را برمی‌گزیند.

- (۱) تکانشی - احساسی
- (۲) احساسی - وابسته
- (۳) احساسی - تکانشی
- (۴) تکانشی - اجتنابی

۴۴- کدام روش بیش‌ترین کاربرد را در حل مسائل ریاضی دارد؟

- (۱) بارش مغزی
- (۲) خرد کردن مسئله
- (۳) کاهش تفاوت وضعیت موجود و وضعیت مطلوب
- (۴) شروع از آخر

۴۵- هر مورد با کدام مفهوم ارتباط درستی دارد؟

الف) شخص برای خریدن گوشی پول ندارد اما برنامه‌ریزی کرده است که در طی شش ماه آینده کم‌کم پولش را به دست آورد.

ب) اجرای این روش تضمین بیشتری برای رسیدن به راه حل به ما می‌دهد.

پ) معلم قرار است فعالیتی را برای کلاس اجرا کند و از همه دانش‌آموزان در مورد چگونگی انجام آن فعالیت، نظر خواهی می‌کند.

- (۱) خرد کردن - روش تحلیلی - بارش مغزی
- (۲) کاهش تفاوت وضعیت موجود و مطلوب - روش تحلیلی - بارش مغزی
- (۳) خرد کردن - روش اکتشافی - شروع از آخر
- (۴) کاهش تفاوت وضعیت موجود و مطلوب - روش اکتشافی - شروع از آخر

۴۶- به ترتیب، «اتخاذ راه‌های غیرمنطقی» و «درک ناقص از مسئله» از پیامدهای نادیده گرفتن کدام‌یک از ویژگی‌های مسئله هستند؟

(۱) هدفمند بودن - محدود بودن توانمندی‌ها

(۲) اهمیت مشخص کردن موقعیت فعلی - هدفمند بودن

(۳) اهمیت در نظر گرفتن مسئله به عنوان یک فرایند - اهمیت مشخص کردن موقعیت فعلی

(۴) محدود بودن توانمندی‌ها - هدفمند بودن

۴۷- مدرس درس روان‌شناسی از شما خواسته که درباره تأثیر مطالعه کتاب‌های فلسفی بر نوع نگاه و بینش نسبت به جهان هستی

مطالعه کنید و سمیناری ارائه نمایید؛ اما در آغاز نوشتن با وجود مطالعات گسترده امکان سازماندهی مفاهیم را ندارید و تصمیم

می‌گیرید بین مطالعه و نوشتن مطالب سمینار چند روزی وقفه ایجاد کنید. این مثال به کدام عامل تأثیرگذار بر حل مسئله اشاره

دارد؟

(۱) اثر انتقال (۲) نوع نگاه به مسئله و موضوع

(۳) اثر نهفتگی (۴) بازنمایی تفکر در مسئله

۴۸- در ارتباط با سبک تصمیم‌گیری تکانشی کدام گزینه نادرست است؟

(۱) ناگهانی و همراه عجله بودن (۲) محاسبه کردن مزایا

(۳) بلافاصله همراه با پشیمانی (۴) شیوع آن در نوجوانان

۴۹- گزاره زیر به کدام سبک تصمیم‌گیری اشاره دارد؟

«یاسمن با این که می‌داند در درس ادبیات ضعیف است اما امیدوار است که بدون تلاش همه چیز خودبه‌خود درست شود.»

(۱) تکانشی (۲) اجتنابی (۳) احساسی (۴) وابسته

۵۰- علی نتوانست مسئله پیش آمده در زندگی‌اش را حل نماید و احساس شکست می‌کند. کدام مورد در رابطه با این رویداد صحیح نیست؟

(۱) علی به خاطر عدم رسیدن به هدف، احساس فشار روانی می‌کند.

(۲) احساس شکست در علی به خاطر مشکلات عاطفی جدی نیست.

(۳) باعث پرخاشگری می‌شود که در نتیجه وضعیت عاطفی ناخوشایند ناکامی را به همراه دارد.

(۴) باید روش‌های درست حل مسئله را در علی پرورش داد.

**دوره طلایی نوروز را دارید: نگران درس‌های نیمسال اول نباشید. در تعطیلات نوروز می‌توانید تسلط خود را بر درس‌های نیمسال اول کامل کنید.**

## عربی، زبان قرآن (۲)

## وقت پیشنهادی: ۱۵ دقیقه

تأثیر اللغة الفارسیة على اللغة

العربية / الصدق

درس ۴ تا پایان قواعد درس ۵

صفحه ۴۷ تا ۷۱

عین الأصحّ و الأدقّ فی الجواب للترجمة أو التعرّيب للعبارات التّالية: (۵۱ - ۵۴)

۵۱- «قد جعلتُ السّوار العتيق في غرفة جدّتي على منضدة خشبيّة جنب النّافذة.»

(۱) انگشتر عتیقه را روی میز چوبی اتاق مادر بزرگم، کنار پنجره‌ای گذاشتم.

(۲) دستبند عتیقه را در اتاق مادر بزرگم روی یک میز چوبی کنار پنجره گذاشتم.

(۳) دستبند کهنه‌ای در اتاق مادر بزرگم روی میز چوبی کنار یک پنجره گذاشتم.

(۴) دستبند کهنه‌ای در اتاق مادر بزرگم روی میز چوبی کنار پنجره می‌گذاشتم.

۵۲- عین الخطأ:

(۱) «كان الشّابّ الكذّاب يَسبَح في البحر معَ أصدقائه: جوان بسیار دروغگو در دریا به همراه دوستانش شنا می‌کرد،»

(۲) فأخذ يُنادی أصحابه ولكنهم لم يَلتفتوا إليه! پس دوستانش را صدا زد ولی کسی به او توجه نکرد!

(۳) قال الشّابّ في نفسه: «أَن كاذِبٌ بعد اليوم أبدأ!» جوان با خودش گفت: بعد از امروز هرگز دروغ نخواهم گفت!

(۴) عاقبة الأمر أنقذه رَجُلٌ و سَحَبَهُ إلى الشاطئ! سرانجام مردی، او را نجات داد و او را به ساحل کشاند.

۵۳- «مَن أَدَى الأمانة و ما احتالَ أثناء حياته فهو مؤمنٌ حقیقی!»

(۱) هر که امانت را به جا آورد و در طول زندگی فریب‌کاری نکرد، پس او مؤمن حقیقی است!

(۲) هر آن‌که امانت را ادا کرد و حین زندگی‌اش دروغ نگفت، او مؤمن واقعی است!

(۳) هر کس امانت را ادا کند و در خلال زندگی‌اش فریب‌کاری نکند، او مؤمنی واقعی است!

(۴) هر که امانتی را به جا آورد و در اثنای زندگی‌اش هیچ فریب‌کاری‌ای نکرد، پس او همان مؤمن حقیقی است!

۵۴- «آیا می‌دانی که دروغ در لغزش زبان و همه‌جای چهره انسان آشکار می‌شود؟»

(۱) هل تعلمُ أنّ الكذبَ يَظْهَرُ في فلتةِ اللّسانِ و صفحاتِ وجهِ الإنسان؟

(۲) هل علمتَ أنّ الكذبَ يَظْهَرُ في فلتةِ اللّسانِ و صفحةِ وجهِ الإنسان؟

(۳) هل تعلمين أنّ الكذبَ يتظاهرُ في صفحاتِ الوجهِ و فلتاتِ اللّسانِ من الإنسان؟

(۴) هل تعلمُ أنّ الكذّابَ قد ظهرَ فلتةً في لسانه و صفحاتِ وجهه؟

۵۵- عین الخطأ فی ضبط حركات الكلمات من العبارات التّالية:

(۲) حاولَ المُعْجَبُ بِنَفْسِهِ أَنْ يُصْلِحَ نَفْسَهُ!

(۱) اللَّهُمَّ! إِنِّي أَعُوذُ بِكَ مِنْ نَفْسٍ لَاتُشْبِعُ!

(۴) بِمَرورِ الأَيامِ تَخَلَّصَ المُتَكَبِّرُ مِنْ شَرِّ غُيُوبِهِ!

(۳) شاهدتُ غيمَةً سوداءَ في سَماءِ القَرِيَةِ!

۵۶- عین الخطأ لتكميل الفراغات:

- (۱) علينا أن ... الوالدین للنجاح في حياتنا! (نحترم)
- (۲) ... حتى أفتش عن الكتاب الذي تريد! (سامحيني)
- (۳) قمتُ بـ ... بطارية جوالی حينما فرغت! (شحن)
- (۴) لا شك أن الصديق الكذاب ... علينا القريب! (يُبعد)

۵۷- عین الصّحيح في توضيح كلمة «الشّرف»:

- (۱) معبدٌ في محافظة مازندران و هو من الآثار القديمة.
- (۲) مسكٌ معطرٌ يُتخذ من نوع من الغزلان.
- (۳) قطعة قماش تُوضع على السرير.
- (۴) هو مُعجم المعربّات الفارسيّة في اللّغة العربيّة.

۵۸- في أيّ عبارة ما جاء الإسم النكرة؟

- (۱) ما شاهدَ الناسُ صديقنا ميثماً في ساحة المدينة.
- (۲) كأنّ الزّجاجة كوكبٌ دريٌّ.
- (۳) يقع هذا البناء العظيم في قرية من قرى شيراز.
- (۴) الجوِّ في أردبيل أيام الشتاء باردٌ.

۵۹- عین «يجتهدون» يوضّح ما قبله:

- (۱) إحترمتُ المعلمين و هم يجتهدون في إنجاز أعمالهم.
- (۲) جاء طلابٌ يجتهدون لكسب الفضائل و العلوم.
- (۳) ساعدَ رجال المدينة الأعمام الناس و هم يجتهدون لرفع المشاكل.
- (۴) هؤلاء الإخوة في المجتمع يجتهدون لرضا الناس و الله.

۶۰- عین الخطأ (عن الفعل المضارع):

- (۱) يجِبُ عَلَيْكَ أَلَّا تَدْخُلِينَ مواضع التّهم أبداً.
- (۲) إجتهدتِ الطّالباتُ لتعلّم الدّروس حتى ينجحن في الإمتحانات.
- (۳) نذهب إلى المدرسة لتتعلّم دروس الحياة.
- (۴) هذان المؤمنان لئن يكذبا لکی يُعلّما الآخرين صدق الحديث.

برای شروع نیم سال دوم کارنامه دارید: اکنون نیم سال اول خود را دریافت کرده‌اید و می‌توانید هدف گذاری و برنامه ریزی دقیق تری برای نیم سال دوم داشته باشید.

**وقت پیشنهادی: ۱۰ دقیقه**
**تاریخ (۲)**
**ایران از ورود اسلام تا پایان صفویه**

ظهور و گسترش تمدن ایرانی - اسلامی، ایران در دوران غزنوی، سلجوقی و خوارزمشاهی، حکومت، جامعه و اقتصاد در عصر مغول - تیموری  
صفحه ۱۳۴۶۸۹

۶۱- کدام مورد درباره سلسله‌های سامانیان و صفاریان، درست است؟

- ۱) سامانیان عموماً نسبت به خلفای بنی‌عباس اطاعت نمی‌کردند.
- ۲) در زمان عمرولیث، برادر و جانشین یعقوب، دشمنی و درگیری میان صفاریان و خلافت عباسی بیشتر شد.
- ۳) در جنگ میان عمرولیث، با امیراسماعیل سامانی، خلیفه جانب سامانیان را گرفت.
- ۴) حاکمان سامانی در اداره امور قلمرو خود استقلال کامل نداشتند.

۶۲- در کدام مورد توصیف درستی درباره علم و آموزش سلسله‌های ایرانی، آمده است؟

- ۱) سلسله‌های ایرانی به ویژه علویان و آل‌بویه، سهم بسزایی در رونق و شکوفایی علمی و فرهنگی عصر خود داشتند.
- ۲) امیران و وزیران سلسله‌های ایرانی، با تعصب و تنگ‌نظری، شرایطی را فراهم آوردند که اهل علم و اندیشمندان پیرو مذاهب و دین‌های مختلف به سختی فعالیت کنند.
- ۳) ایرانیان نقش فعالی در تحولات جهان اسلام، به ویژه تحولات اجتماعی، فکری و فرهنگی ایفا کردند.
- ۴) اندیشمندان ایرانی در تدوین بسیاری از رشته‌های گوناگون علوم پیشگام بوده‌اند و در رشد و گسترش آن علوم نقش مهمی داشته‌اند.

۶۳- کدام مورد درباره تقدم و تأخر رویدادهای مربوط به دوره غزنویان و سلجوقیان، درست است؟

- الف) خلیفه عباسی توسط طغرل سلجوقی از تسلط آل‌بویه شیعه‌مذهب در آمد و خلیفه به او لقب سلطان رکن‌الدوله را داد.
  - ب) محمود غزنوی به ری که تحت حاکمیت آل‌بویه شیعه مذهب بود، حمله کرد.
  - ج) حکومت مسعود غزنوی بعد از شکست در نبرد دندانقان، بر مناطقی از سرحدات شرقی ایران و شمال غربی هند، همچنان ادامه یافت.
  - د) در زمان ملکشاه، بیشتر خاندان‌ها و حکومت‌های محلی از بین رفتند و یا به اطاعت سلطان سلجوقی، گردن نهادند.
- ۱) «د» مقدم‌ترین رویداد نسبت به سایر رویدادها است.
  - ۲) «الف» بعد از «ب» روی داد.
  - ۳) «ب» پس از «ج» و «د» و «الف» روی داد.
  - ۴) «ج» متأخرترین رویداد نسبت به سایر رویدادها است.

۶۴- کدام موارد درباره اقدامات و اصلاحات نظام اداری در دوران خواجه نظام‌الملک، درست است؟

- الف) تقویت حکومت مرکزی از طریق تقویت و توسعه نظام اداری
  - ب) به کارگیری سیستم اداری اعراب در ایران
  - ج) مقابله با نیروهای سرکش امیران و نظامیان سلجوقی وفادار به سنت‌های قبیله‌ای خود
  - د) تقویت نظام اداری مدنظر خود، مبتنی بر میراث اداری طاهریان
- ۱) «الف» و «ج»
  - ۲) «ب» و «ج»
  - ۳) «ج» و «د»
  - ۴) «د» و «الف»

۶۵- کدام گزینه صحیح نیست؟

- ۱) آخرین نظامیه تا سال ۶۵۶ ق فعال بود.
- ۲) خیام نیشابوری از جمله دانشمندان معروف در نجوم و جغرافیا در دوره غزنوی بود.
- ۳) مدارس نظامیه اختصاص به تدریس فقه شافعی و دانش‌های وابسته به آن بود.
- ۴) شعر فارسی به ویژه، در انتهای دوره سلجوقی، به رونق و شکوفایی فراوانی دست یافت.

۶۶- در کدام مورد، توصیف درستی درباره رویدادها یا روند تاریخ‌نگاری در ایران (از اواخر قرن چهارم تا زمان حمله مغول در اواخر

قرن هفتم هجری) درست آمده است؟

- ۱) یکی از مهم‌ترین رویدادهای تاریخ ایران، یعنی حمله چنگیزخان مغول در زمان مسعود غزنوی اتفاق افتاد.
- ۲) در زمان سلطان محمد، روابط سلجوقیان با خلافت عباسی، به تیرگی گرایید.
- ۳) عصر نظام الملک در دوران سلجوقیان بود.
- ۴) در زمان سلجوقیان، برخی از دیوان‌سالاران حکومت آل‌بویه و سامانی به خدمت گرفته شدند.

۶۷- کدام مورد، از دلایل لشکرکشی هولاکوخان، به ایران است؟

- ۱) گسترش فتوحات در شرق آسیا
- ۲) نظم بخشیدن به قلمرو متصرفی مغول
- ۳) انتقام گرفتن از کشتار بازرگانان در شهر مرزی اترار
- ۴) گسترش فتوحات در مصر و ممانعت از پیشروی اسماعیلیان به داخل ایران

۶۸- هر یک از عبارتهای زیر، مربوط به کدام فرمانروای ایلخانان است؟ (به ترتیب)

الف) مرگ او چهار دهه آشفتگی را به دنبال داشت.

ب) دوره مسلمانان مغولها در ایران از زمان وی آغاز شد.

ج) نوه چنگیز بود و حکومت ایلخانان را تأسیس کرد.

- |                                |                                |
|--------------------------------|--------------------------------|
| ۱) ابوسعید - غازان - هولاکوخان | ۲) الجایتو - غازان - هولاکوخان |
| ۳) ابوسعید - منگوقاآن - غازان  | ۴) غازان - هولاکوخان - الجایتو |

۶۹- هر یک از موارد، از اقدامات کدام وزیر و اندیشمند دوره ایلخانان است؟ (به ترتیب)

الف) مغولها را با فرهنگ ایرانی و آداب کشورداری آشنا کرد.

ب) اصلاحات گسترده‌ای در عرصه‌های سیاسی، اقتصادی، اجتماعی و حقوقی انجام گرفت.

- |   |   |
|---|---|
| ۱) غیاث‌الدین رشیدی - شمس‌الدین محمد جوینی      | ۲) خواجه نظام‌الملک توسی - خواجه نصیرالدین توسی |
| ۳) رشیدالدین فضل‌الله همدانی - غیاث‌الدین رشیدی | ۴) عطاملک جوینی - رشیدالدین فضل‌الله همدانی     |

۷۰- کدام مورد درباره وضعیت اقتصادی ایران در دوران ایلخانان، درست است؟

الف) اقتصاد ایران در این دوران همانند عصر باستان، شکوفا و پر رونق بود.

ب) بیگانگی مغولان با قواعد یک‌جانشینی و کشاورزی، آسیب جدی به کشاورزی ایران وارد کرد.

ج) اقتصاد کشاورزی در دوره مسلمانان و تحت تأثیر اصلاحات غازان، بهبود یافت.

د) اقتصاد شهری همانند اقتصاد کشاورزی وضعیت بد و نامناسبی داشت.

- |                |                |              |              |
|----------------|----------------|--------------|--------------|
| ۱) «الف» و «ب» | ۲) «الف» و «د» | ۳) «ب» و «ج» | ۴) «ج» و «د» |
|----------------|----------------|--------------|--------------|

برای نیمسال دوم آگاه‌تر شده‌اید: در آغاز سال نسبت به هر درس شناخت کافی نداشتید، اما الان نسبت به نقاط قوت و ضعف خود آگاه‌تر شده‌اید و می‌توانید از این آگاهی برای برنامه‌ریزی بهتر استفاده کنید.

**جغرافیا (۲)**
**وقت پیشنهادی: ۲۰ دقیقه**
**نواحی انسانی**

نواحی اقتصادی (کشاورزی و صنعت)،  
نواحی اقتصادی (تجارت و اقتصاد جهانی)  
صفحه ۸۳ تا ۱۱۴

۷۱- با بررسی موارد زیر در خصوص کشت غله تجاری و دامداری تجاری، کدام مورد درست است؟

(الف) استرالیا، اتحادیه اروپا، برزیل، کانادا و اوکراین از مهم‌ترین مراکز دامداری تجاری در جهان هستند.

(ب) بیشتر برنج دنیا در قاره آسیا، به‌ویژه آسیای شرقی و شمال شرقی، کشت می‌شود.

(پ) دامداری تجاری در کنار مزارع بزرگ غله تجاری ایجاد می‌شود و از روش‌های علمی و تجهیزات مدرن برای تغذیه دام استفاده می‌کنند.

(ت) برخی کشورها از جمله پاکستان و فیلیپین، تولید کشاورزی خود را به چند برابر افزایش داده‌اند و در زمینه تولید برنج به خودکفایی رسیدند.

(۱) «الف» و «ب» (۲) «پ» و «ب» (۳) «ب» (۴) «ت»

۷۲- کدام مورد به ترتیب عبارت زیر را در خصوص کشت‌های تک‌محصولی تخصصی (پلانتیشن) به‌درستی کامل می‌کند؟

«برخی از تاجران ثروتمند، مزارع تجاری وسیع تک‌محصولی (پلانتیشن) را به ویژه در ... احداث کردند و بیشتر مزارع

تک‌محصولی نواحی استوایی ... قرار دارند.»

(۱) جنوب ایالات متحده - در نزدیکی ساحل دریاها

(۲) شمال ایالات متحده - در نزدیکی ساحل دریاها

(۳) جنوب ایالات متحده - در نواحی داخلی و حاصل‌خیز

(۴) شمال ایالات متحده - در نواحی داخلی و حاصل‌خیز

۷۳- کدام مورد با متن زیر، مطابقت دارد؟

«صنایع دانش بنیان از جمله صنایع نوین یا «های‌تک» هستند و با فعالیت‌های اقتصادی نوع چهارم ارتباط نزدیکی دارند.»

(۱) این صنایع در برخی موارد بر محور فناوری پیشرفته و استفاده از متخصصان قرار دارند که نقش مهمی در اقتصاد جهان دارد و فعالیت‌های متنوعی را در بر می‌گیرد.

(۲) گسترش صنایع نو در نتیجه ایجاد پارک‌های علمی و فناوری است که معمولاً در نزدیکی ساحل دریاها واقع شده‌اند.

(۳) این صنایع ناگزیر به برقراری ارتباط با فناوری‌های روز دنیا و وارد کردن کالاهای تولید شده از کشورهای دیگر جهان هستند.

(۴) پارک‌های علم و فناوری محل تمرکز آزمایشگاه‌های متعدد تحقیقاتی و پژوهشگران است.

۷۴- کدام مورد عبارت زیر را به‌درستی کامل می‌کند؟

«پس از ... نهضت‌های استقلال‌طلبانه در کشورهای مستعمره بیشتر شد و با ورود به ... اروپاییان با تصرف بخش‌هایی از آسیا،

آفریقا و آمریکای جنوبی و ایجاد مستعمرات، به استخراج و غارت منابع طبیعی آن‌ها پرداختند.»

(۱) جنگ جهانی دوم - انقلاب صنعتی و پیشرفت در فناوری‌های تولیدی

(۲) جنگ جهانی اول و دوم - عصر اکتشافات جغرافیایی و پیشرفت در دریانوردی

(۳) جنگ جهانی دوم - عصر اکتشافات جغرافیایی و پیشرفت در دریانوردی

(۴) جنگ جهانی اول و دوم - انقلاب صنعتی و پیشرفت در فناوری‌های تولیدی

۷۵- کدام مورد گزینه مناسبی برای متن زیر درست است؟

«شاخص توسعه انسانی، از ملاک‌های سنجش و مقایسه کشورهای است.»

(۱) این ملاک در زمینه فرهنگی شاخص بسیار مناسبی است.

(۲) عامل آموزشی این شاخص، به شدت در برخی کشورها متمرکز شده است.

(۳) جنبه نخست این شاخص (درآمد و رفاه)، نابرابری جهانی را به خوبی نشان می‌دهد.

(۴) به دلیل امید به زندگی پایین، مردم با فقر و کمبود امکانات زندگی مواجهه‌اند.

۷۶- کدام مورد در ارتباط با عبارت زیر نادرست است؟

«شرکت‌های چندملیتی به سرمایه‌گذاری در کشورهای دیگر علاقه‌مندند.»

- ۱) این شرکت‌ها از طریق سرمایه‌گذاری در سایر کشورها از نیروی کار ارزان قیمت برخوردار می‌شوند.
  - ۲) این شرکت‌ها می‌توانند انحصار تولید یک کالا را در دست بگیرند و کارخانه‌های داخلی آن کشورها را از دور رقابت خارج کنند.
  - ۳) در کشورهای کمتر توسعه‌یافته صنعتی، نظام مالیاتی و بیمه کارگران و قوانین و مقررات زیست‌محیطی، چندان سخت و جدی نیست، پس فعالیت در این کشورها، گران‌تر و دشوارتر تمام می‌شود.
  - ۴) شرکت‌های چند ملیتی با احداث کارخانه در کشورهای دیگر می‌توانند از منابع طبیعی آن نواحی بهره‌مند شوند.
- ۷۷- کدام مورد از اقدامات کشورها برای کاهش تأثیرات منفی تجارت خارجی بر صنایع و اقتصاد خود است؟

الف) وضع تعرفه‌های گمرکی

ب) رفع محدودیت برای واردات برخی کالاها

ج) تشکیل اتحادیه‌های اقتصادی - تجاری منطقه‌ای

د) برداشتن یا کاهش مالیات بر کالاهای وارداتی

- ۱) «الف» و «ج»      ۲) «ب» و «ج»      ۳) «الف» و «د»      ۴) «ب» و «د»

۷۸- کدام مورد درباره مناطق آزاد تجاری، درست است؟

- ۱) قوانین و مقررات اقتصادی ویژه‌ای ندارد و قوانین همانند سایر نواحی و سرزمین‌ها، اجرا می‌شود.
- ۲) صادرات، واردات و انبارداری در این نواحی معاف از پرداخت عوارض و مالیات است.
- ۳) هدف از ایجاد این مناطق، توسعه واردات یک کشور و رونق صنعتی آن است.
- ۴) این نواحی، میان کشورهای همسایه شکل می‌گیرد و اهداف مشترکی را دنبال می‌کند.

۷۹- با توجه به موارد مطرح شده، کدام مورد به موضوع درستی اشاره دارد؟

الف: نیمه پیرامون      ب: مرکز      ج: پیرامون

- ۱) کشورهای مورد «ب» همانند مورد «ج» و برخلاف مورد «الف» از سطح بالای زندگی و رفاه اجتماعی و زیرساخت‌های لازم برای توسعه صنعتی برخوردارند.
- ۲) کشورهای مورد «الف»، از نظر ساختار اقتصادی و اجتماعی، دچار تغییرات و تحولات صنعتی و فناورانه شده است.
- ۳) کشورهای مورد «ج»، همانند مورد «الف»، از نظر توسعه صنعتی و فناوری‌های نوین در سطح پایین‌تری قرار دارند.
- ۴) کشورهای مورد «ب»، مغزهای متفکر خود را به کشورهای مورد «ج»، ارسال می‌کنند در حالی که هزینه رشد آن را پرداخته‌اند.

۸۰- امروزه بیشتر مبادلات اقتصادی کشورها از طریق کدام نوع کشتی‌ها صورت نمی‌گیرد؟

- ۱) کشتی‌های فله‌بر
- ۲) کشتی‌های نفت‌کش
- ۳) شناورهای تانکر حمل‌کننده سیمان
- ۴) کشتی‌های کانتینری



**جغرافیا (۲) - آشنا**

۸۱- کدام عبارت، از دلایل اهمیت «فعالیت‌های اقتصادی نوع اول» نیست؟

- ۱) از گذشته‌های بسیار دور، در شکل‌گیری اولین سکونتگاه‌ها نقش داشته است.
- ۲) امروزه در همه کشورهای اهمیت خود را همچنان حفظ کرده است.
- ۳) در تأمین غذا که از برنامه‌های مهم هر کشوری است، نقش دارد.
- ۴) فرایندی که فقط نیازمندی‌های کشورهای کمتر توسعه یافته را برطرف می‌سازد.

۸۲- با توجه به سؤالات زیر کدام گزینه درست است؟ (به ترتیب)

- کدام کشور هم در تولید گندم و هم در تولید برنج رتبه اول را در جهان دارد؟

- دامداری‌های تجاری در کنار کدام مزارع بزرگ ایجاد می‌شوند؟

- از بقایای محصولات کشاورزی در چه زمینه‌ای استفاده می‌شود؟

- |                                 |                                  |
|---------------------------------|----------------------------------|
| ۱) چین - غله تجاری - تغذیه دام  | ۲) چین - پلانتیشن - تغذیه دام    |
| ۳) آمریکا - پلانتیشن - تهیه کود | ۴) آمریکا - غله تجاری - تهیه کود |

۸۳- پاسخ درست پرسش‌های زیر در کدام گزینه به ترتیب آمده است؟

الف) به فعالیت‌هایی که طی آن‌ها منابع و مواد اولیه در کارخانه‌ها تغییر شکل می‌یابند و به کالا تبدیل می‌شوند، چه می‌گویند؟

ب) «صید ماهی»، «خرید و فروش» و «جنگل‌داری» به ترتیب مربوط به کدام گروه از فعالیت‌های اقتصادی است؟

پ) فعالیت‌های نوع چهارم در چه سالی به بخش‌های دیگر فعالیت‌های اقتصادی افزوده شد؟

- ۱) کشاورزی - کشاورزی، خدمات، صنعت - سال ۱۹۶۰ میلادی
- ۲) کشاورزی - خدمات، صنعت، کشاورزی - سال ۱۹۷۰ میلادی
- ۳) صنعت - کشاورزی، خدمات، کشاورزی - سال ۱۹۸۰ میلادی
- ۴) صنعت - خدمات، صنعت، خدمات - سال ۱۹۵۰ میلادی

۸۴- کدام مفهوم درباره کشاورزی تجاری، درست است؟

- ۱) تولید محصول یا پرورش دام بیشتر در حد فروش محلی صورت می‌گیرد.
- ۲) هم در کشورهای پیشرفته و هم در کشورهای کمتر توسعه یافته جهان رواج دارد.
- ۳) کشاورزی تجاری به دنبال رشد نیازهای مالی گسترش یافته است.
- ۴) این نوع کشاورزی فقط در کشورهای آسیایی و آفریقایی رواج دارد.

۸۵- کدام گزینه به ترتیب، مشخص کننده مهم‌ترین ناحیه صنعتی اروپای شرقی، آمریکای شمالی و کشور آلمان می‌باشد؟

- ۱) آلمان شرقی و لهستان، نواحی صنعتی آمریکا بیشتر در شمال غرب و از کوه‌های آپالاش تا دریاچه‌های پنج گانه است، ناحیه مونیخ
- ۲) جمهوری‌های چک و لهستان، نواحی صنعتی آمریکا بیشتر در شمال شرق و از کوه‌های آپالاش تا دریاچه‌های پنج گانه است، ناحیه رور
- ۳) جمهوری‌های قفقاز و ناحیه ولگا، آمریکای شمالی نواحی نیویورک و واشنگتن، ناحیه اشتوتگارت آلمان
- ۴) ناحیه مسکو و جمهوری لهستان، آمریکای شمالی بیشتر در جنوب شرق از کوه‌های راکی تا دریاچه‌های پنج گانه، ناحیه رور

**۸۶- کدام گزینه درباره بخش خدمات نادرست است؟**

- (۱) یکی از فعالیتهای مهم بخش خدمات، صنعت است که نقش مهمی در اقتصاد جهان دارد.
  - (۲) این بخش، شامل فعالیتهای متنوعی است و گسترش آن روی منظره شهرها تأثیرگذاری زیادی دارد.
  - (۳) مراکز خرید و مجتمعهای تجاری معمولاً طراحی و معماری مشابهی دارند.
  - (۴) مؤسسات و نهادهای مالی، بانکها و مؤسسات گردشگری موجب پیدایش ساختمانهای بلندمرتبه و برجهای عظیم در شهرها شدهاند.
- ۸۷- کشورهای کنگو و اندونزی به ترتیب، مستعمره کدام کشورهای اروپایی بودند و با چه رویدادی در قرنهای پانزدهم و شانزدهم**

میلادی اروپاییان، به سرزمینهایی نو در امریکا و اقیانوسیه دست یافتند؟

- (۱) فرانسه، انگلستان - غارت و استخراج منابع طبیعی امریکا و انقلاب صنعتی
  - (۲) بلژیک، هلند - غارت و استخراج منابع طبیعی امریکا و انقلاب صنعتی
  - (۳) فرانسه، انگلستان - ورود به عصر اکتشافات جغرافیایی و پیشرفت در دریانوردی
  - (۴) بلژیک، هلند - ورود به عصر اکتشافات جغرافیایی و پیشرفت در دریانوردی
- ۸۸- حدود چند درصد تجارت جهانی از نظر وزن کالاهایی که جابهجا می شوند از طریق حمل و نقل دریایی صورت می گیرد و**

«سنگ آهن» از طریق کدام نوع کشتیها حمل می شود؟

- (۱) ۸۰ درصد - کشتیهای کانتینری
- (۲) ۹۰ درصد - کشتیهای فلهبر
- (۳) ۸۰ درصد - کشتیهای فلهبر
- (۴) ۹۰ درصد - کشتیهای کانتینری

**۸۹- کدام گزینه جزء اتحادیههای اقتصادی - تجاری منطقهای محسوب می شوند؟**

- (۱) اکو، آ.سه، آن و نفتا
- (۲) اکو، اوپک و آ.سه، آن
- (۳) آ.سه، آن، نفتا و اوپک
- (۴) اوپک، اکو و نفتا

**۹۰- بندر شانگهای از چه نظر رتبه نخست بنادر جهان را داراست و کشور بنگلادش جزء کدام گروه از کشورها از نظر اقتصادی به**

حساب می آید؟

- (۱) تعداد کشتیهای فلهبر - نیمه پیرامون
- (۲) وجود شناورهای کوچکتر در بنادر فرعی - نیمه پیرامون
- (۳) وجود شناورهای کوچکتر در بنادر فرعی - پیرامون
- (۴) تعداد جابهجایی کانتینر - پیرامون

**برای نیمسال دوم انگیزهتان بیشتر است:** همانند نیمه‌ی دوم فوتبال، در نیمسال دوم هم انگیزه برای پیشرفت بیشتر است. سخت کوشی تان هم بیشتر خواهد بود.

**وقت پیشنهادی: ۱۰ دقیقه**

ابزارهای شناخت  
نگاهی به تاریخچه معرفت  
صفحه ۵۰ تا ۶۸

**فلسفه**

۹۱- کدام گزینه درباره «وحی الهی، برترین شهود» نادرست است؟

(۱) خداوند از طریق وحی، معارف وحیانی را در اختیار بشر قرار می‌دهد.

(۲) دریافت‌کننده وحی، پیامبران الهی هستند.

(۳) در شهود وحیانی، خداوند کلمات و عبارات خود را بر قلب پیامبر نازل می‌کند.

(۴) پیامبر کلمات و عبارات وحی را دریافت می‌کند و متناسب با فهم مردم زمانه در آن دخل و تصرف می‌کند.

۹۲- اگر بگوییم که در جهان حقیقت مستقل وجود ندارد بلکه صرفاً با تفاسیر گوناگون سروکار داریم، راه را برای کدام جریان

هموار کرده‌ایم؟

(۱) پوزیتیویسم (۲) نسبی‌گرایی (۳) پراگماتیسم (۴) تجربه‌گرایی

۹۳- کدام مورد به ما امکان استفاده‌های مختلف از اشیای گوناگون را می‌دهد؟

(۱) تحلیل عقلانی داده‌های حسی و کشف قوانین طبیعی (۲) اعتماد به حواس به‌عنوان یکی از ابزارهای شناخت

(۳) شناخت‌های حسی متفاوت از اشیا (۴) اصل یکسان بودن همیشگی عمل طبیعت

۹۴- کدام گزاره در خصوص تفاوت شهود عارفانه با معرفت وحیانی صحیح است؟

(۱) برای دریافت معرفت شهودی، سیروسلوک و تهذیب نفس ضروری است.

(۲) معرفت شهودی برای انسان‌ها به‌تدریج حاصل می‌شود.

(۳) معرفت وحیانی به‌وسیله پیامبران در اختیار بشر قرار می‌گیرد.

(۴) معرفت شهودی از طریق تقویت ایمان حاصل می‌شود.

۹۵- کدام گزاره پیرامون اعتقادات ابن‌سینا کاملاً صحیح است؟

(۱) علیت حاصل آزمایشات دقیق فراوان است.

(۲) یکی از قواعد نسبتاً جدید که در شناخت نقش دارد، علیت است.

(۳) نیروی عقل علاوه بر این‌که ابزار حواس بیرونی است، مورد استفاده حالات درونی قرار می‌گیرد.

(۴) هر پدیده تجربی با استفاده از قاعده علیت شناخته می‌شود.

۹۶- کدام گزینه در مورد معرفت به حالات درونی نفس صحیح است؟

- (۱) معرفتی که از طریق آن به دست می‌آید، اساس سایر دانش‌هاست.
- (۲) در شناخت حالات درونی نفس احتمال خطا وجود ندارد.
- (۳) کشف علل پیدایش آن‌ها به وسیله قلب حاصل می‌شود.
- (۴) انسان می‌تواند به کمک عقل خود حالات درونی خود را کشف کند.

۹۷- طبق گفته علامه طباطبایی، کدام گزینه جزو راه‌هایی که صدرا المتألهین برای کشف حقایق الهیات از آن‌ها بهره برد نیست؟

- (۱) مقدمات برهانی
- (۲) مطالب کشفی
- (۳) شناخت حسی
- (۴) مواد قطعی دینی

۹۸- کدام مورد درباره نتایج توجه خاص به تجربه صحیح است؟

- (۱) موجب شد اشکالات نظری و عملی متعددی در حوزه علوم تجربی به وجود آید.
- (۲) نتیجه نهایی آن مواجه شدن با مشکل واقع‌نمایی علوم تجربی بود.
- (۳) یکی از آثار آن بی‌مهری به تفکر عقلی بود که ناشی از واقع‌نما بودن تجربه بود.
- (۴) هم نتایج مثبت و هم نتایج منفی به دنبال داشت که یکی از آن‌ها ظهور نسبی‌گرایی بود.

۹۹- کدام گزینه در رابطه با فیلسوفان پیش از سقراط، نادرست است؟

- (۱) از اولین کسانی بودند که درباره شناخت انسان و ارزش و اعتبار آن نظر داده‌اند.
- (۲) آن‌ها «معرفت‌شناسی» را در شاخه‌ای مستقل مورد بررسی قرار داده و ژرفاندیشی‌های عمیقی درباره آن کردند.
- (۳) بیشتر به شناخت حسی اهمیت می‌دادند و توجه کمتری به شناخت عقلی داشتند.
- (۴) «مسئله شناخت» و میزان انطباق آن با واقعیت، مورد توجه این دانشمندان قرار گرفته بود.

۱۰۰- کدام گزاره مورد اتفاق کانت و فیلسوفان پراگماتیست است؟

- (۱) ملاک صدق و کذب گزاره‌ها، منفعت در عمل است.
- (۲) نباید هدف خود را کشف واقعیت قرار دهیم.
- (۳) تنها ابزار شناخت جهان حس و تجربه است.
- (۴) منفعت در عمل را وجدان اخلاقی مشخص می‌کند.

دوره طلایی نوروز را دارید: نگران درس‌های نیمسال اول نباشید. در تعطیلات نوروز می‌توانید تسلط خود را بر درس‌های نیمسال اول کامل کنید.

دانش آموز عزیز، سؤالات عمومی از شماره ۱۰۱ شروع می شود.  
دقت نمایید تا گزینه ها را به درستی وارد پاسخبرگ کنید.



## دَفتر چَه سؤال ؟

### عمومی یازدهم انسانی

۱۸ اسفندماه ۱۴۰۲

تعداد سؤالات و زمان پاسخگویی آزمون

نام درس	تعداد سؤال	شماره سؤال	وقت پیشنهادی
فارسی (۲)	۱۰	۱۰۱-۱۱۰	۱۰
دین و زندگی (۲)	۱۰	۱۱۱-۱۲۰	۱۰
زبان انگلیسی (۲)	۱۰	۱۲۱-۱۳۰	۱۰
جمع دروس عمومی	۳۰	—	۳۰

طراحان

فارسی (۲)	حسن افتاده، حسین پرهیزگار، داود تالشی، امیرمحمد حسن زاده
دین و زندگی (۲)	محمد آقاصالح، محسن بیاتی، یاسین ساعدی، فردین سماقی
زبان انگلیسی (۲)	رحمت الله استیری، مجتبی درخشان گرمی، میلاد رحیمی دهگلان، عقیل محمدی روش

گزینشگران و ویراستاران

نام درس	مسئول درس و گزینشگر	گروه ویراستاری	گروه مستندسازی
فارسی (۲)	علی وفایی خسروشاهی	مرتضی منشاری	الناز معتمدی
دین و زندگی (۲)	یاسین ساعدی	سکینه گلشنی	محمدصدرا پنجه پور
زبان انگلیسی (۲)	عقیل محمدی روش	سعید آقچهلو، فاطمه نقدی	سوگند بیگلری

گروه فنی و تولید

مدیر گروه	الهام محمدی
مسئول دفترچه	معصومه شاعری
مستندسازی و مطابقت با مصوبات	مدیر: محیا اصغری، مسئول دفترچه: فریبا رئوفی
صفحه آرا	سحر ایروانی
ناظر چاپ	سوران نعیمی

گروه آزمون

بنیاد علمی آموزشی قلمچی (وقف عام)

آدرس دفتر مرکزی: خیابان انقلاب- بین صبا و فلسطین- پلاک ۹۲۳ - تلفن چهار رقمی: ۰۲۱-۶۴۶۳

۱۰ دقیقه

فارسی (۲)

فارسی (۲)

• ادبیات انقلاب اسلامی

• ادبیات حماسی

(کاوه دادخواه، درس آزاد)

درس ۱۰ تا ۱۳

صفحة ۸۵ تا ۱۰۹

۱۰۱- معادل معنایی توضیحات نوشته شده در کدام گزینه، داخل کمانک به درستی آمده است؟

(۱) آن که پیشاپیش زائران حرکت کرده و با صدای بلند و به آواز، اشعار مذهبی می خواند. (راهوار)

(۲) استشهدانامه و هم چنین متنی که ضحاک برای تبرئه خویش به امضای بزرگان حکومت رسانده بود. (محضر)

(۳) بی گمان، بی تردید، به طور قطع (فرض)

(۴) دارای برتری و مسلط (خجسته)

۱۰۲- با توجه به وضعیت چهارگانه معنای واژه ها در گذر زمان، واژه های کدام گزینه در یک گروه قرار نمی گیرند؟

(۱) کثیف، سوگند، سوفار

(۲) سیر، یخچال، زین

(۳) فتراک، برگستوان، دستار

(۴) چشم، دست، زیبا

۱۰۳- املاي چند واژه زیر غلط است؟

«بانگ جرس- خار و خاره- حماسه سترگ- گرز گاوسر- خالیگری چالاک- الحاح یاران- علم بر دوش گرفتن»

(۱) یک

(۲) دو

(۳) سه

(۴) چهار

۱۰۴- ابیاتی که به ترتیب دارای زمینه های قهرمانی و ملی حماسه است در کدام گزینه آورده شده است؟

الف) همان کاوه آن بر سر نیزه کرد

همان گه ز بازار برخاست گرد

ب) خروشید و برجست لرزان ز جای

بدرید و بسپرد محضر به پای

ج) نباشم بدین محضر اندر گوا

نه هرگز براندیشم از پادشا

د) که مارانت را مغز فرزند من

همی داد باید به هر انجمن

(۱) ج، ب

(۲) ج، الف

(۳) د، ب

(۴) د، الف

۱۰۵- آرایه نوشته شده در مقابل کدام یک از گزینه های زیر، نادرست است؟

(۱) از آن پس، چنین گفت با موبدان

که ای پرهنر باگهر بخردان (مجاز)

(۲) یکی محضر اکنون ببايد نوشت

که جز تخم نیکی، سپهد نکشت (تشبیه)

(۳) ما همه شیریم و شیران علم

حمله مان از باد باشد دم به دم (حسن آمیزی)

(۴) بدانست خود کافریدون کجاست

سر اندر کشید و همی رفت راست (کنایه)

۱۰۶- آرایه نوشته شده در مقابل کدام گزینه نادرست است؟

- (۱) باید به مژگان رفت گرد از طور سینین  
 (۲) صبح بی تو رنگ بعد از ظهر یک آدینه دارد  
 (۳) چو ضحاک شد بر جهان شهریار  
 (۴) وادی پر از فرعونیان و قبطیان است
- (جناس)  
 (تناقض)  
 (مجاز)  
 (تشبیه)

۱۰۷- نوع صفت‌های مشخص شده، به ترتیب در کدام گزینه آمده است؟

- (الف) اندک‌اندک جلوه‌هایی از تقدیر درخشان این نهضت به ملت ما لبخند زد.  
 (ب) از آن‌ها که خونین سفر کرده‌اند  
 (ج) گاه سفر آمد برادر، ره دراز است  
 (د) پرده بگشای که من سوخته روی توام
- (۱) فاعلی، نسبی، فاعلی، مفعولی  
 (۲) مطلق، فاعلی، مطلق، مفعولی  
 (۳) فاعلی، مطلق، فاعلی، مطلق  
 (۴) مطلق، نسبی، فاعلی، لیاقت

۱۰۸- نقش دستوری واژه‌های مشخص شده در کدام گزینه تماماً نادرست بیان شده است؟

- (۱) گاه سفر آمد برادر، ره دراز است (منادا- نهاد)  
 (۲) تکبیر زن، لبیک گو؛ بنشین به رهوار (جزئی از فعل- جزئی از فعل)  
 (۳) تنگ است ما را خانه، تنگ است ای برادر (مضاف‌الیه- مسند)  
 (۴) آنجا که هر کویس غمی بنهفته دارد (مفعول- صفت)

۱۰۹- مفهوم کلی همه ابیات در کمانک روبه‌رویشان درست بیان شده است به جز:

- (۱) یعنی کلیم آهنگ جان سامری کرد  
 (۲) گاه سفر شد باره بر دامن برانیم  
 (۳) وادی پر از فرعونیان و قبطیان است  
 (۴) جانان من برخیز و آهنگ سفر کن
- ای یاوران باید ولی را یآوری کرد (لزوم اطاعت از راهنما)  
 تا بوسه‌گاه وادی ایمن برانیم (مقدس بودن مکان وحی)  
 موسی جلودار است و نیل اندر میان است (عدم اطاعت از رهبر)  
 گر تیغ بارد گو ببارد جان سپر کن (تحمل سختی‌ها در راه هدف)

۱۱۰- با توجه به ابیات زیر علت اصلی تعجب و شگفت‌زدگی سپهد را در کدام گزینه می‌یابید؟

- بدو گفت مهتر به روی دژم  
 تو شاهی و گر اژدها پیکری  
 شماریت با من بیاید گرفت  
 سپهد به گفتار او بنگرید
- که بر گوی تا از که دیدی ستم؟  
 بیاید زدن داســــتان، داوری  
 بدان تا جهان مانند اندر شگفت  
 شگفت آمدش کان سخن‌ها شنید
- (۱) شجاعت و عدم ترس کاوه  
 (۲) توهین و جسارت کاوه  
 (۳) دروغ‌گویی کاوه  
 (۴) مظلوم‌نمایی و اظهار بی‌خبری سپهد از ظلم و ستم

**دین و زندگی (۲)**

۱۰ دقیقه

**دین و زندگی (۲)**

**• تفکر و اندیشه**

احیای ارزش‌های راستین،

جهاد در راستای ولایت

ظاهری، عصر غیبت

امام زمان (ع)

درس ۱۰ تا ۱۲

صفحة ۱۱۹ تا ۱۵۲

۱۱۱- براساس سخنان امام علی (ع) راهکار نهایی برای نجات از گمراهی و تشخیص راه رستگاری، به ترتیب چه

می‌باشد؟

(۱) پیروی از قرآن - شناخت پیروان مسیر باطل

(۲) پیروی از قرآن - شناخت پشت‌کنندگان به صراط مستقیم

(۳) مراجعه به اهل بیت (ع) - شناخت پیروان مسیر باطل

(۴) مراجعه به اهل بیت (ع) - شناخت پشت‌کنندگان به صراط مستقیم

۱۱۲- در بیان امیرالمؤمنین علی (ع) بی‌بهره بودن از خورشید تابناک حجت الهی، معلول چیست و این موضوع در کدام عبارت قرآنی متبلور

است؟

(۱) ستمگری انسان و زیاده‌روی او در گناه - یرید الشیطان ان یضلهم ضلالاً بعيداً

(۲) ستمگری برخی حاکمان - ذلک بان الله لم یک معیراً نعمة ...

(۳) ستمگری انسان و زیاده‌روی او در گناه - ذلک بان الله لم یک معیراً نعمة ...

(۴) ستمگری برخی حاکمان - یرید الشیطان ان یضلهم ضلالاً بعيداً

۱۱۳- سخن امام صادق (ع) که می‌فرماید «مایه زینت ما باشید، نه مایه زشتی ما» اشاره به چه چیزی دارد و در دوران امام هادی (ع) ارتباط

پیوسته با شیعیان از چه طریقی بود؟

(۱) شیعه بودن باید با عمل همراه باشد تا پیرو حقیقی پدید آید. - نایبان

(۲) شیعه بودن باید با عمل همراه باشد تا پیرو حقیقی پدید آید. - وکلا

(۳) باید جان و دل و همه زندگی خود را برای نجات انسان‌ها فدا کرد. - وکلا

(۴) باید جان و دل و همه زندگی خود را برای نجات انسان‌ها فدا کرد. - نایبان



۱۱۴- نامه امام عصر (عج) به شیخ مفید، نمونه‌ای از کدام بخش رهبری ایشان است و غایب بودن امام زمان (عج) به معنای کدام یک نیست؟

(۱) ولایت معنوی - عدم حضور

(۲) رهبری ظاهری - عدم حضور

(۳) رهبری ظاهری - عدم ظهور

(۴) ولایت معنوی - عدم ظهور

۱۱۵- براساس حدیث سلسله الذهب، شرط رهایی از عذاب الهی چیست و شیوه بیان این حدیث، نشانگر چه می‌باشد؟

(۱) پذیرش ولایت خدا - تجلی توحید در زندگی اجتماعی که با ولایت امام میسر می‌شود.

(۲) حفظ سخنان پیامبر (ص) - تجلی توحید در زندگی اجتماعی که با ولایت امام میسر می‌شود.

(۳) پذیرش ولایت خدا - احادیث رسول خدا (ص) از امامی به امام دیگر منتقل شده است.

(۴) حفظ سخنان پیامبر (ص) - احادیث رسول خدا (ص) از امامی به امام دیگر منتقل شده است.

۱۱۶- کدام بخش از آیه ۵۳ سوره انفال، نشانگر زمینه‌سازی هلاکت یا عزت و سربلندی یک جامعه است و این آیه، پاسخگوی کدام پرسش می‌تواند باشد؟

(۱) ذلک بان الله لم یک مغیراً نعمه انعمها علی قوم - علت غیبت حضرت مهدی (عج) چیست؟

(۲) ذلک بان الله لم یک مغیراً نعمه انعمها علی قوم - امامت حضرت مهدی (عج) در عصر غیبت چگونه است؟

(۳) حتی یغیروا ما بانفسهم و ان الله سمیع علیم - امامت حضرت مهدی (عج) در عصر غیبت چگونه است؟

(۴) حتی یغیروا ما بانفسهم و ان الله سمیع علیم - علت غیبت حضرت مهدی (عج) چیست؟

۱۱۷- غایب بودن حضرت مهدی (عج) بر میزان... تأثیرگذار است و در عصر غیبت، رهبر حقیقی مسلمانان... آن حضرت است.

(۱) آگاهی ایشان از امور مسلمین - نمایان خاص و عام

(۲) بهره‌مندی مسلمین از ایشان - نمایان خاص و عام

(۳) آگاهی ایشان از امور مسلمین - خود

(۴) بهره‌مندی مسلمین از ایشان - خود

۱۱۸- کدام یک از موارد زیر دربارهٔ دوران مبارزهٔ ائمهٔ اطهار (ع)، به طور صحیح ذکر شده است؟

الف) اقدام برای پایه‌گذاری یک مدرسهٔ علمی بزرگ در مدینه ← امام صادق (ع)

ب) زمان معرفی اسلام اصیل بود. ← امام باقر (ع)

ج) امامی که در دو دوران بنی‌امیه و بنی‌عباس مبارزه کرد. ← امام کاظم (ع)

د) اقدام ایشان باعث شد تشیع بار دیگر به عنوان یک جریان بزرگ فکری و سیاسی در جامعه حضور فعال پیدا کند. ← امام

سجاد (ع)

۱) ب - د

۲) الف - د

۳) ج - د

۴) الف - ج

۱۱۹- امامان معصوم (ع) در مبارزه‌ای که با حاکمان جور داشتند از اصولی پیروی می‌کردند. کدام عبارت، بیانگر توضیح مناسبی برای این

اصول می‌باشد؟

۱) اگر حاکمی در موردی بر طبق دستور اسلام عمل می‌کرد، امامان آن مورد را تأیید می‌کردند.

۲) ائمهٔ اطهار (ع) به دور از انزوا، شجاعانه و با صراحت دربارهٔ همهٔ مسائل اطهار نظر می‌کردند.

۳) امامان در مبارزه با حاکمان وقت، در همهٔ زمان‌ها از شیوه‌ای ثابت پیروی می‌کردند و تا به اهداف خود برسند.

۴) امامان در غضب خلافت و جانشینی رسول خدا (ص) همه را یکسان نمی‌دیدند و تفاوت‌های اخلاقی را در نظر می‌گرفتند.

۱۲۰- تعلل در انجام کدام وظیفه سبب شد که حاکمان بنی‌امیه و بنی‌عباس، ظالمانه و غاصبانه حکومت را به دست بگیرند و عاملان

اصلی به شهادت رساندن امامان باشند و اگر مردم آن دوره با این حاکمان ظالم مبارزه می‌کردند، در نهایت چه پیامدی به دنبال

داشت؟

۱) امر به معروف و نهی از منکر - حکومت به وکلا و نایبان امامان معصوم (ع) می‌رسید.

۲) اتحاد و همبستگی و یکپارچگی - حکومت به وکلا و نایبان امامان معصوم (ع) می‌رسید.

۳) اتحاد و همبستگی و یکپارچگی - جامعهٔ بشری در مسیر صحیح کمال پیش می‌رفت.

۴) امر به معروف و نهی از منکر - جامعهٔ بشری در مسیر صحیح کمال پیش می‌رفت.



**PART B: Reading Comprehension**

**Directions:** Read the following passage and answer the questions by choosing the best choice (1), (2), (3), or (4). Then mark the correct choice on your answer sheet.

The key to a healthy diet is to consume the right amount of calories based on your level of physical activity. This is known as keeping a “balanced” diet. It’s important to include a wide variety of foods into your diet to make sure that your body gets all the necessary nutrients. The Food Pyramid makes this easier by showing the different types of food and how much of each you should eat to stay healthy. When you eat a variety of foods, such as fruits, vegetables, grains, and proteins, your body receives the vitamins and minerals it needs to stay strong and healthy. By following the Food Pyramid guidelines, you can ensure that you’re giving your body the best chance to stay healthy and avoid health problems in the future. In the short term, this can help you feel good, look your best, and maintain a healthy weight. In the long term, it can reduce the risk of heart disease, diabetes, and some cancers.

127- What is the best title for the passage?

- 1) The Main Food Groups
- 2) Don’t Be A Couch Potato
- 3) Healthy Eating
- 4) Time to Lose Weight

128- According to the passage, all of the following are true EXCEPT ... .

- 1) eating a balanced diet helps your body get all the nutrients it needs
- 2) you won’t get sick if you eat according to the Food Pyramid
- 3) healthy eating can protect us from some diseases
- 4) we need to eat different foods for our body to work well

129- According to the passage, if you eat well, you will ... .

- 1) never have a heart attack
- 2) rarely feel and look great
- 3) become less energetic
- 4) have a healthier body

130- The underlined word “each” refers to ... .

- |             |         |
|-------------|---------|
| 1) activity | 2) diet |
| 3) food     | 4) body |