



کد کنترل

321

A

پنجشنبه

۱۴۰۲/۱۲/۰۳



آزمون الکترونیکی یازدهم انسانی – مرحله ۱۰

آزمون اختصاصی – دفترچه ۱

ردیف	مواد امتحانی	تعداد سوال	از شماره	تا شماره	زمان پاسخ‌گویی	ملاحظات
۱	ریاضی	۱۵	۱	۱۵	۲۳ دقیقه	۵۵ سؤال ۶۰ دقیقه
۲	زبان و ادبیات فارسی	۲۰	۱۶	۳۵	۲۰ دقیقه	
۳	علوم اجتماعی	۱۰	۳۶	۴۵	۹ دقیقه	
۴	روان‌شناسی	۱۰	۴۶	۵۵	۸ دقیقه	

حق چاپ و تکثیر سوالات به هر روش (الکترونیکی و...) پس از برگزاری آزمون برای تمامی اشخاص حقیقی و حقوقی تنها با مجوز «گروه ماز» مجاز می‌باشد و با متخلفین برابر مقررات رفتار می‌شود.
به دلیل عدم رضایت تیم ماز، هرگونه استفاده غیرقانونی از دفترچه سوالات و پاسخنامه ماز برای تمامی اشخاص، شرعاً حرام است.



AzmonVIP



۱- اگر تابع $f(x) = [-x]$ باشد، مقدار $\frac{f(-1/7) + f(3/2)}{f(3)}$ کدام است؟ ([]، نماد جزء صحیح است.)

- (۱) $\frac{1}{3}$ (۲) $\frac{2}{3}$ (۳) ۱ (۴) -۱

۲- تابع $f(x) = |2x+1|$ به صورت دو ضابطه‌ای کدام است؟

$$f(x) = \begin{cases} 2x+1 & x > -\frac{1}{2} \\ -(2x+1) & x \leq -\frac{1}{2} \end{cases} \quad (۲)$$

$$f(x) = \begin{cases} 2x+1 & x \geq 0 \\ -2x-1 & x < 0 \end{cases} \quad (۱)$$

$$f(x) = \begin{cases} 2x-1 & x > -\frac{1}{2} \\ -2x+1 & x \leq -\frac{1}{2} \end{cases} \quad (۴)$$

$$f(x) = \begin{cases} 2x-1 & x \geq 0 \\ -2x+1 & x < 0 \end{cases} \quad (۳)$$

۳- اگر $-1 \leq x \leq 3$ باشد، مجموع جواب‌های معادله $[x] + [-x] = 0$ کدام است؟ ([]، نماد جزء صحیح است.)

- (۱) ۵ (۲) ۲ (۳) -۲ (۴) -۵

۴- اگر $-1 \leq x \leq 2$ باشد، عبارت $[x+1]$ چند مقدار متفاوت می‌تواند داشته باشد؟ ([]، نماد جزء صحیح است.)

- (۱) ۱ (۲) ۲ (۳) ۳ (۴) ۴

۵- می‌خواهیم نمودار تابع $f(x) = |x-3| + 2$ را با استفاده از نمودار $g(x) = |x|$ رسم کنیم. کدام گزینه صحیح است؟

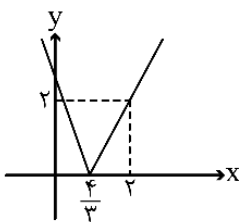
- (۱) نمودار تابع $g(x) = |x|$ را سه واحد به چپ و دو واحد به بالا انتقال می‌دهیم.
(۲) نمودار تابع $g(x) = |x|$ را سه واحد به راست و دو واحد به بالا انتقال می‌دهیم.
(۳) نمودار تابع $g(x) = |x|$ را سه واحد به چپ و دو واحد به پایین انتقال می‌دهیم.
(۴) نمودار تابع $g(x) = |x|$ را سه واحد به راست و دو واحد به پایین منتقل می‌کنیم.

۶- مساحت مثلث محصور بین نمودار $f(x) = |4x-5|$ و محورهای مختصات کدام است؟

- (۱) $3/5$ (۲) $3/25$ (۳) $3/125$ (۴) $3/625$

۷- نمودار تابع $f(x) = |ax+b|$ به صورت زیر است. مقدار $a+b$ کدام می‌تواند باشد؟

- (۱) صفر
(۲) -۲
(۳) -۱
(۴) ۲



۸- مقدار عبارت $[-3/1] - [-4/1]$ کدام است؟ ([]، نماد جزء صحیح است.)

- (۱) ۹ (۲) ۱ (۳) ۷ (۴) ۲

محل انجام محاسبات



۹- تابع $y = [f(x)]$ نوعی از تابع است. $[]$ ، نماد جزء صحیح است.

(۱) چندضابطه‌ای (که ضابطه‌های آن بر حسب x تعریف شده‌اند).

(۲) پلکانی

(۳) ثابت

(۴) همانی

۱۰- حاصل عبارت $A = |\sqrt{3} - 2| + |1 - \sqrt{3}|$ کدام است؟

(۱) ۱

(۲) ۳

(۳) $2\sqrt{3} - 1$

(۴) ۲

۱۱- توابع $f = \{(1, 5), (2, -1), (-1, 3)\}$ و $g = \{(-1, 6), (2, -1), (0, 1)\}$ مفروض هستند. حاصل ضرب اعضای برد تابع $g - f$ کدام است؟

(۱) ۶

(۲) صفر

(۳) -۶

(۴) -۱۲

۱۲- توابع $f(x) = \frac{3x-3}{x-3}$ و $g(x) = \sqrt{x} + 4$ را در نظر بگیرید. حاصل $\frac{(g-f)(4)}{(3g+2f)(9)} \times (2g(100)+1)$ کدام است؟

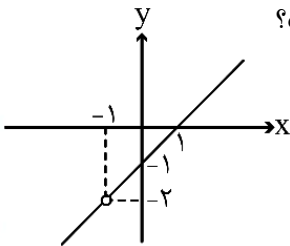
(۱) -۳

(۲) ۳

(۳) ۶

(۴) -۶

۱۳- اگر $f(x) = x^2 - 1$ و نمودار تابع $y = \left(\frac{f}{g}\right)(x)$ به صورت زیر باشد، مقدار $(f-g)(0)$ کدام است؟



(۱) صفر

(۲) ۲

(۳) -۲

(۴) -۱

۱۴- اگر $f_1(x) = ax - 3$ و $f_2(x) = 3x + b$ باشند و داشته باشیم $f_3 = 2f_1 - f_2$ ، $f_4 = f_2 \times f_3$ و $f_5 = f_4 + f_3$ حاصل $f_5(1) = 10$ و $f_4(0) = -7$ کدام است؟ $(b > 0)$

(۱) ۱

(۲) صفر

(۳) $\frac{3}{2}$

(۴) -۱

۱۵- یک شرکت هولدینگ دارای دو کارخانه A و B است. اگر توابع درآمد و هزینه برای تولید x تن کاشی در کارخانه A به ترتیب $16x^2 - 2x + 6$ و $8x + 6$ و در کارخانه B به ترتیب $-x^2 + 12x$ و $2x + 9$ واحد باشد (هر واحد معادل یک میلیون تومان)، با فرض اینکه تولید دو کارخانه یکسان باشد، این هولدینگ با چه میزان تولید کاشی در هر کارخانه به سود ماکزیمم خود می‌رسد؟

(۱) ۵ تن

(۲) ۴ تن

(۳) ۳ تن

(۴) ۲ تن

محل انجام محاسبات

۱۶- در چند بیت از ابیات زیر، «منادا» استعاره پنهان (مکنیه) آفریده است؟

- الف: من ای گل دوست می‌دارم تو را کز بوی مشکینت
ب: ای گل که موج خنده‌ات از سر گذشته است
ج: ای گل تازه که بویی ز وفا نیست تو را
د: چشمه چشم مرا ای گل خندان دریا
ه: ای گل تو دوش داغ صبحی کشیده‌ای
- (۱) پنج (۲) چهار (۳) سه (۴) دو

۱۷- ترکیب‌های کدام گزینه تماماً اضافه استعاری است؟

- (۱) بوسه باران، حیثیت مرگ، چشم جویباران، بنای ظلم
(۳) جوشش عشق، اساس تزویر، باب علم، حلقوم چاه

۱۸- در کدام گزینه، اضافه استعاری دیده می‌شود؟

- (۱) دست رغبت کس نمی‌سازد به سوی من دراز
(۲) دلا، معاش چنان کن که گر بلغزد پای
(۳) چو خود را به چشم حقارت بدید
(۴) بنیاد هستی تو چو زیر و زبر شود

۱۹- در کدام بیت، واژه «لعل» استعاره آشکار از «اشک» است؟

- (۱) لبست بدیدم و لعلم بیوفتاد از چشم
(۲) خدا را ای رقیب امشب زمانی دیده برهم نه
(۳) بیا که لعل و گهر در نثار مقدم تو
(۴) به یاد لعل تو و چشم مست می‌گونت

۲۰- در چند مورد از ابیات زیر آرایه «استعاره مکنیه» دیده می‌شود؟

- الف: بوی خوش این نسیم از شکن زلف اوست
ب: نگاه کن که غم درون سینه‌ام
ج: گر خلوت ما را شبی از رخ بفروزی
د: دلم خزانه اسرار بود و دست قضا
ه: تمام فهم نکردم که ارغوان و گل است
- (۱) پنج (۲) چهار (۳) سه (۴) دو

۲۱- در کدام بیت، هر دو نوع استعاره (آشکار و پنهان) وجود دارد؟

- (۱) جان به لب داریم و همچون صبح خندانیم ما
(۲) از شبیخون خمار صبحدم آسوده‌ایم
(۳) دگر باره خیاط باد صبا
(۴) هر کاو نکاشت مهر و ز خوبی گلی نچید

۲۲- تعداد آرایه «استعاره پنهان» در کدام گزینه بیشتر است؟

- (۱) باغ سلام می‌کند، سرو قیام می‌کند
(۲) تو قامت بلند تمنایی ای درخت
(۳) با چشم تو آسوده‌ام از فتنه ایام
(۴) کاش در پرده شب و روز نپوشی رویت

۲۳- تعداد استعاره‌ها در کدام بیت بیشتر است؟

- ۱) چون عقیق گوه‌رافشان تو می‌آرم به یاد
- ۲) دامن گردون پر از خون جگر بینم به صبح
- ۳) عاقبت سیلابم از سر بگذرد چون دم به دم
- ۴) زان لب شیرین چو می‌آرم حدیثی در قلم

۲۴- مصراع‌های کدام گزینه با مصراع «ولیکن چون تو در عالم نباشد» از نظر وزنی و پایه آوایی برابر است؟

- الف: حلالست رفتن به صحرا ولیک
ب: پس از دشواری آسانبست ناچار
پ: مرا طبع از این نوع خواهان نبود
ت: چه کار اندر بهشت آن مدعی را
ث: هزاران در از خلق بر خود ببندی
ج: چنین دور از خویش و بیگانه گشتم
- ۱) «الف» - «پ» ۲) «ب» - «ت» ۳) «ت» - «الف» ۴) «ث» - «ج»

۲۵- با توجه به وزن و آه‌ها، کدام گزینه برای کامل کردن ابیات زیر مناسب است؟

- «صورتگر گو صورت رویش ببین
ز گر پرده برداری عیان
۱) کل جهان - رو از این - آن‌سان که دل بردی ز من - سعدی
۲) ماهر چنین - واستان - این دلستان نازنین - با شما
۳) دیبای چین - توبه کن - ابروی زنگارین کمان - قوس
۴) ماهر چنین - کن رها - دریا و رود و آسمان - تابنده

۲۶- وزن کدام بیت متفاوت است؟

- ۱) گذر از دست رقیبان نتوان کرد به کویت
- ۲) بری از خوردن و خفتن بری از شرک و شبیهی
- ۳) به خطائی تن و جان را نتوان داد ز دست
- ۴) نظر آوردم و بردم که وجودی به تو ماند

۲۷- علامت هجایی «U - - U - - U - -» معادل کدام مصراع از گزینه‌هاست؟

- ۱) ز غرقاب این غم، رهایی نیابم
- ۲) در آن چاه جانم خوش افتاد لیکن
- ۳) بلغزید دستم از آن زلف مشکین
- ۴) دل از فرمان این هر سه مگردان

۲۸- هر دو بیت کدام گزینه هم‌وزن هستند؟

- الف: بی‌تو حرام است به خلوت نشست
ب: نه دشمن برست از زبانش نه دوست
پ: وجودم به تنگ آمد از جور تنگی
ت: دشمن اگر دوست شود چند بار
ث: بلبلی بی‌دل نوایی می‌زند
- ۱) «الف» - «ب» ۲) «پ» - «ت» ۳) «ث» - «ب» ۴) «ت» - «الف»
- حیف بود در به چنین روی بست
نه سلطان که این بوم و بر ز آن اوست
شدم در سفر روزگاری درنگی
صاحب عقلش نشمارد به دوست
بادپیمایی هوایی می‌زند

۲۹- نشانه‌های هجایی کدام گزینه نادرست آمده است؟

- (۱) سر اندر راه ملکی نه که هر ساعت همی باشی
(-U- -U- -U- -U- -)
- (۲) ای چون ملک گه سامری وی چون فلک گه ساحری
(-U- -U- -U- -U- -)
- (۳) بنده همان به که ز تقصیر خویش
(-U- -U- -U- -)
- (۴) سواران حلقه بر بودند و آن شوخ
(-U- -U- -U- -)
- تو همچون گوی سرگردان و ره چون پهنه بی پهنه
تا بر تو خوانم یک سری «الباقیات الصالحات»
عذر به درگاه خدای آورد
هنوز از حلقه‌ها دل می‌ریاید

۳۰- کدام گزینه دارای چهار رکن کاملاً تکراری نیست؟

- (۱) فراغت زان طرف چندان که خواهی
(۲) گرم روی با پشت گردد از آن به
(۳) بهارا روان کرده‌ای اشک باران
(۴) گفت که این نقش دگر چیست پر از خون جگر

۳۱- کدام گزینه با «زمانه به مردم نادان دهد زمام مراد / تو اهل فضل و دانشی همین گناهت بس» تناسب مفهومی دارد؟

- (۱) روزی که برف سرخ بیارد ز آسمان
(۲) چگونه دل نبرد از سخنوران صائب
(۳) ز بخت تیره ندارد ملال روشن دل
(۴) دست هر کس را که می‌گیری در این آشوبگاه
- بخت سیاه اهل هنر سبز می‌شود
که هست در نی کلک تو شگستان‌ها
که برق در ته ابر سیاه، خندان است
بر چراغ زندگی دست حمایت می‌شود

۳۲- مفهوم نهایی عبارت «مجموعه‌ای می‌بایست از هر دو عالم روحانی و جسمانی... تا بار امانت مردانه و عاشقانه در سفت جان کشد.» در کدام بیت تکرار شده است؟

- (۱) گر معرفت خدای خود می‌طلبی
(۲) ز آفرینش عالم غرض جز آدم نیست
(۳) ذره ناچیز ما بر گردن همت گرفت
(۴) ز حمل بار امانت به تنگ می‌آیید
- در خود نگر و خدای خود را بشناس
به گرد نقطه ما دور هفت پرگار است
بار سنگین امانت را که گردون بر نتافت
به مردمان منماید معتمد خود را

۳۳- کدام بیت با «حلقه چشم غزالان حلقه زنجیر ماست / دائم از راه نظر در بند و زندانیم ما» تناسب مفهومی دارد؟

- (۱) گر او سرپنجه بگشاید که عاشق می‌کشم شاید
(۲) مرغ دل صاحب نظران صید نکردی
(۳) غزال اگر به کمند او فتد عجب نبود
(۴) او را خود التفات نبودش به صید من
- هزارش صید پیش آید به خون خویش مستعجل
الا به کمان مهره ابروی خمیده
عجب فتادن مرد است در کمند غزال
من خویشتن اسیر کمند نظر شدم

۳۴- کدام گزینه مفهومی متفاوت دارد؟

- (۱) در گره از نافه نتوان بست بوی مشک را
(۲) مشک و عنبر گر ز مشک زلف یارم بو کند
(۳) خرقة از ما می‌ستاند نافه مشکین نفس
(۴) نافه‌های مشک کز سودا بیابانی شدند
- راز عشقم می‌کند بی‌پرده پوشاندن مرا
بوی خود را واهلد در حال و زلفش بو کند
از هواداران آن زلف پریشانیم ما
از هواخواهان زلف عنبرافشان تواند

۳۵- همه ابیات با «دهقان سالخورده چه خوش گفت با پسر / کای نور دیده به جز از کشته ندروی» تناسب دارند، به جز:

- (۱) گر جرم و معصیت بود و فسق کار ما
(۲) اگر پرنیان است خود رشته‌ای
(۳) بازی جنت مخور از حال آدم پند گیر
(۴) گر کرده‌ایم خیر و نماز و خلاف نفس
- آتش دراو فتد به لحد هم دخان شود
وگر بار خار است خود کشته‌ای
درگذر مردانه زین گندم‌نمای جوفروش
آن خاکدان تیره به ما گلستان شود

۳۶- کدام عبارت درباره «نظریه جنگ تمدن‌ها» که ساموئل هانتینگتون آن را مطرح کرده درست نیست؟

- (۱) نظریه‌ای بود که عملیات نظامی قدرت‌های غربی را در مقابله با مقاومت کشورهای غیرغربی توجیه می‌کرد.
- (۲) هانتینگتون از آخرین مرحله درگیری‌ها در جهان معاصر، با عنوان جنگ تمدن‌ها یاد می‌کند.
- (۳) از نظر وی، در آخرین مرحله درگیری‌ها، دولت - ملت‌ها بازیگران اصلی صحنه روابط بین‌المللی هستند.
- (۴) در میان آخرین مرحله درگیری‌ها، فرهنگ اسلامی بزرگ‌ترین تهدید برای غرب است.

۳۷- دو اصطلاح استعمارگر و استعمارزده را کسانی به کار می‌گیرند که چالش و نزاع بین کشورهای غنی و فقیر را از نظر این گروه، مشکل کشورهای فقیر آن‌ها است.

- (۱) به ابعاد اقتصادی محدود می‌کنند. - فقط ضعف اقتصادی و صنعتی
- (۲) به ابعاد فرهنگی محدود می‌کنند. - سکولار بودن
- (۳) به ابعاد اقتصادی محدود نمی‌کنند. - خودباختگی فرهنگی
- (۴) به ابعاد فرهنگی محدود نمی‌کنند. - ضعف فرهنگی و اجتماعی

۳۸- پاسخ پرسش‌های زیر در ارتباط با «آگوست کنت و دیدگاهش درباره جنگ» به ترتیب در کدام گزینه بیان شده است؟

الف: کنت معتقد بود که فاتحان در گذشته تاریخ، چگونه بر ثروت خود می‌افزودند؟

ب: از نظر وی با رشد علوم تجربی و صنعت، ثروت از چه طریقی به دست می‌آید؟

پ: از دیدگاه کنت، جنگ در جامعه جدید غربی چگونه امری است؟

- (۱) با تصرف سرزمین‌های جدید - غلبه بر طبیعت - ذاتی
- (۲) با تصرف سرزمین‌های جدید - گسترش صنایع - عارضی و تحمیلی
- (۳) با غنایم جنگی - غلبه بر طبیعت - عارضی و تحمیلی
- (۴) با غنایم جنگی - گسترش صنایع - ذاتی

۳۹- عبارت درست درباره «تقابل شمال و جنوب»، کدام است؟

- (۱) از تقابل کشورهای فقیر و غنی به تقابل شمال و جنوب یاد می‌شود. - از نظر برخی اندیشمندان، چالش اصلی بین بلوک شرق و غرب است.
- (۲) مفاهیم شمال و جنوب بعد از جنگ جهانی اول به کار گرفته شد. - تقابل شمال و جنوب، تقابلی جهانی است.
- (۳) در صورت فعال شدن این تقابل، بسیاری از چالش‌های درونی کشورهای غربی، دیگر بار فعال خواهند شد. - برخی اندیشمندان چالش اصلی را بین کشورهای غنی و فقیر می‌دانند.
- (۴) برخی مفاهیم طبیعی و جغرافیایی مثل شمال و جنوب، معنای سیاسی و اقتصادی پیدا کرده‌اند. - اصطلاحات سیاسی مشابهی مثل مرکز و پیرامون هم برای اشاره به این تقابل به کار می‌رود.

۴۰- به ترتیب «نخستین بحران اقتصادی»، «مهم‌ترین بحران اقتصادی» و «پیامد بحران اقتصادی» کدام است؟

- (۱) در ۱۹۳۰م در فرانسه - بعد از جنگ جهانی دوم - افزایش قدرت خرید مصرف‌کنندگان
- (۲) در ۱۸۲۰م در انگلستان - در فاصله بین دو جنگ جهانی - تعطیلی کارخانه‌ها و بیکار شدن کارگران
- (۳) در ۱۸۲۰م در انگلستان - بعد از جنگ جهانی دوم - از دست رفتن بازار فروش تولیدکنندگان
- (۴) در ۱۹۳۰م در فرانسه - در فاصله بین دو جنگ جهانی - ورشکستگی مؤسسات اقتصادی

۴۱- هر یک از عبارات زیر، به ترتیب دیدگاه کدام فرهنگ به طبیعت است؟

الف: طبیعت ماده خام نیست بلکه از ابعاد و نیروهای ماورائی برخوردار است.

ب: طبیعت و هر آنچه در آن است، آیات و نشانه‌های خداوندند.

پ: طبیعت ماده خام و بی‌جانی است که انسان اجازه هرگونه تصرفی را در آن دارد.

۱) فرهنگ مدرن - فرهنگ اساطیری - فرهنگ دنیوی

۲) فرهنگ اساطیری - فرهنگ توحیدی - فرهنگ مدرن

۳) فرهنگ اساطیری - فرهنگ توحیدی - فرهنگ اساطیری

۴) فرهنگ مدرن - فرهنگ معنوی - فرهنگ دنیوی

۴۲- عبارت کدام گزینه به ترتیب در ارتباط با «بحران اقتصادی» درست و در ارتباط با «چالش فقر و غنا» نادرست است؟

۱) چالشی همیشگی است. - ابتدا به کشورهای غربی محدود می‌شد.

۲) قدرت خرید مصرف‌کنندگان افزایش می‌یابد. - اغلب دوره‌ای و مقطعی است.

۳) هویت اقتصادی دارد. - آسیب‌های مربوط به آن متوجه قشرهای فقیر و ضعیف جامعه است.

۴) آسیب‌های مربوط به آن تمامی جامعه را دربرمی‌گیرد. - در صورت عدم کنترل منجر به فروپاشی حکومت‌ها می‌شود.

۴۳- بحران زیست‌محیطی ابتدا در چه حوزه‌ای قرار داشت و به تدریج و پس از رواج آن به چه مشکلاتی منجر شد؟

۱) روابط انسان‌ها و جوامع با یکدیگر - حاشیه‌نشینی، بیکاری و مهاجرت

۲) رابطه انسان با طبیعت - آسیب‌های فرهنگی و هویتی

۳) روابط انسان‌ها و جوامع با یکدیگر - اختلافات سیاسی منطقه‌ای و فرامنطقه‌ای

۴) رابطه انسان با طبیعت - آسیب‌های اجتماعی، اقتصادی و سیاسی

۴۴- هر یک از عبارات زیر به ترتیب با مفاهیم کدام گزینه در ارتباط است؟

- مشکل سرنوشت‌ساز قرن بیستم

- انتقال آسان تر ثروت از کشورهای پیرامون به کشورهای مرکز

- کشورهای جهان سوم

۱) بحران زیست‌محیطی - با بهره‌کشی بیشتر کشورهای مرکز از کشورهای پیرامون - کشورهای خارج از بلوک شرق ولی تحت نفوذ بلوک غرب

۲) بحران اقتصادی - با سرمایه‌گذاری مشترک و معاهدات بین‌المللی - کشورهای در کانون بلوک غرب

۳) بحران زیست‌محیطی - با سرمایه‌گذاری‌های مشترک و معاهدات بین‌المللی - کشورهای خارج از دو بلوک شرق و غرب ولی تحت نفوذ آن

۴) بحران اقتصادی - با بهره‌کشی بیشتر کشورهای مرکز از کشورهای پیرامون - کشورهای در کانون بلوک شرق

۴۵- از بین عبارات زیر، کدام موارد نادرست است؟

الف: بحران اقتصادی همیشه با چالش فقر و غنا پیوند می‌خورد و بر دامنه آن افزوده می‌شود.

ب: بحران‌های اقتصادی اخیر در اروپا از سال ۲۰۰۹ شروع شده و همچنان ادامه دارد.

پ: جوامع غربی، چالش‌های درونی خود را از طریق بهره‌کشی از کشورهای غیرغربی حل می‌کنند.

ت: طرف‌های درگیر در دو جنگ جهانی اول و دوم در قالب اندیشه‌های سکولاریستی، اومانیستی و لیبرالیستی رفتار خود را توجیه می‌کردند.

۲) «ب» و «پ» و «ت»

۴) «الف» و «پ» و «ت»

۱) «الف» و «ب» و «ت»

۳) «الف» و «ب» و «پ»

۴۶- هریک از افراد زیر به ترتیب از کدام یک از روش های حل مسئله استفاده کرده اند؟

الف: کیانوش باید یک ماکت بزرگ بسازد. او در ابتدا ساختن قطعات کوچک را شروع می کند تا با سرهم کردن آنها بتواند کل ماکت را تکمیل کند.

ب: یک شرکت بزرگ برای پیدا کردن ایده ساخت بهترین محصول، کارمندان ارشد خود را دعوت به هم فکری و تشکیل اتاق فکر می کند.

- ۱) روش خرد کردن (اکتشافی) - روش بارش مغزی (اکتشافی)
- ۲) روش کاهش تفاوت وضعیت موجود با وضعیت مطلوب (اکتشافی) - روش شروع از آخر (اکتشافی)
- ۳) روش کاهش تفاوت وضعیت موجود با وضعیت مطلوب (تحلیلی) - روش بارش مغزی (تحلیلی)
- ۴) روش خرد کردن (تحلیلی) - روش شروع از آخر (اکتشافی)

۴۷- پاسخ سوالات زیر به ترتیب در کدام گزینه آمده است؟

- علت این مسئله که برخی از افراد مدام در حالت فشار روانی قرار دارند، چیست؟
- پیامدهای ناتوانی در حل مسئله چیست؟
- تعریف ناکامی در کدام گزینه آمده است؟

- ۱) استفاده از روش های تحلیلی حل مسئله - تعارض - حالت عاطفی ناخوشایند هنگام ناتوانی در حل مسئله
- ۲) ندانستن روش های کارآمد حل مسئله - فشار روانی - حالت عاطفی ناخوشایند هنگام ناتوانی در حل مسئله
- ۳) استفاده از روش های تحلیلی حل مسئله - استرس - ناتوانی در تصمیم گیری میان انتخاب های متفاوت
- ۴) ندانستن روش های کارآمد حل مسئله - ناکامی - ناتوانی در تصمیم گیری میان انتخاب های متفاوت

۴۸- بنابر احادیث حضرت علی (ع) به ترتیب «لازمه اقدام کردن» و «تشخیص صحیح از خطا» چیست؟

- ۱) استقبال از افکار گوناگون - مشورت کردن با افراد دانا
- ۲) مشورت کردن با افراد دانا - رسیدن به یقین
- ۳) رسیدن به یقین - استقبال از افکار گوناگون
- ۴) مشخص کردن اولویت ها - یافتن راه حل های مناسب

۴۹- کدام گزینه در مورد متین صحیح است؟

«متین دوست دارد در آینده یک پزشک حاذق باشد؛ با توجه به رتبه کنکورش می تواند در شهر محل سکونتش به دانشگاه آزاد برود یا در شهرهای اطراف در دانشگاه دولتی تحصیل کند. او می داند که دوری از خانواده برایش دشوار است و زندگی در شهر دیگر هم سخت است؛ پس دانشگاه آزاد را انتخاب می کند.»

- ۱) او به دنبال یافتن بهترین راه حل است.
- ۲) انتخاب دانشگاه آزاد منجر به حل مسئله او شده است.
- ۳) تصمیم گیری او پیچیده، فردی و معمولی است.
- ۴) او با بررسی اولویت ها بهترین را برای خود انتخاب کرده است.

۵۰- نوع تصمیم گیری هریک از افراد زیر به ترتیب کدام است؟

- آقای احمدی بین سفر با قطار و ماشین شخصی خود، دومی را انتخاب می کند.

- مجرمی بین متواری بودن و تسلیم قانون شدن، معرفی خود به مراجع قضایی را انتخاب می کند.

- مینا میان خرید لپتاپ، تلفن همراه، تبلت و پس انداز کردن، خرید تلفن همراه را انتخاب می کند.

- ۱) معمولی و ساده - مهم و ساده - معمولی و پیچیده
- ۲) معمولی و پیچیده - مهم و ساده - معمولی و پیچیده
- ۳) معمولی و پیچیده - معمولی و پیچیده - معمولی و ساده
- ۴) معمولی و ساده - معمولی و پیچیده - معمولی و ساده

۵۱- ملاک تصمیم گیری در کدام دو مورد مشابه است؟

- الف: صالح می خواهد استراحت کند اما می داند که فردا امتحان دارد؛ پس شروع به مطالعه می کند.
 ب: مدیر یک شرکت از میان متقاضیان استخدام، کسی را می پذیرد که مهارت کار با رایانه را دارد.
 ج: یک بازیکن مصدوم فوتبال که می داند شرکت در مسابقه برای او ضرر دارد، از بازی انصراف می دهد.
 د: سرور برای تولد خواهرش هدیه ای را انتخاب می کند که مطمئن است خواهرش آن را می پسندد.
- (۱) «الف» - «د» (۲) «ب» - «ج» (۳) «ج» - «الف» (۴) «د» - «ب»

۵۲- هریک از افراد زیر از کدام سبک تصمیم گیری استفاده کرده اند؟

- مهسا کالاهایی را می خرد که بازیگر محبوبش تبلیغ می کند.
 - آقای کاظمی می خواهد سیگار را ترک کند اما می گوید از شنبه این کار را خواهد کرد.
 - خانم نادری که علاقه بسیاری به همسرش دارد در دادگاه به نفع او شهادت دروغ می دهد.
- (۱) وابسته - اجتنابی - احساسی (۲) احساسی - اجتنابی - وابسته
 (۳) وابسته - تکانشی - اجتنابی (۴) احساسی - تکانشی - وابسته

۵۳- کدام گزینه مربوط به سبک تصمیم گیری تکانشی است؟

- (۱) علی که به تازگی از همسرش جدا شده است، نزد آشنایان از همسر سابقش بدگویی می کند.
 (۲) احمد بعد از اینکه در کنکور نتیجه دلخواهش را نگرفت از مشاور تحصیلی برای کنکور سال بعد کمک گرفت.
 (۳) پزشک به سارینا گفته که باید رژیم غذایی خاصی را دنبال کند اما او هنگام گرسنگی مقدار زیادی غذا می خورد.
 (۴) کیان که در مسابقه والیبال مدرسه شکست خورده است تمام وسایل ورزشی خود را دور ریخت.

۵۴- چه تعداد از موارد زیر در ارتباط با سبک تصمیم گیری منطقی نادرست است؟

- بهترین شیوه تصمیم گیری است که زیربنای آن مشورت کردن است.
 - در این سبک، تصمیم گیرنده تمام راهکارهای ممکن را می سنجد.
 - این روش تصمیم گیری تابع یک روش قاعده مند و منظم است.
 - در این سبک فرد تصمیم گیرنده پله پله و طبق قوانین پیش می رود.
- (۱) یک (۲) دو (۳) سه (۴) چهار

۵۵- هریک از عبارتهای زیر مربوط به کدام یک از مفاهیم روان شناختی است؟

- «ارزیابی راه حل ها و انتخاب بهترین راه - تصمیم گیری براساس هیجانات زودگذر - سبک تصمیم گیری کارآمد»
- (۱) تصمیم گیری - سبک تصمیم گیری تکانشی - سبک تصمیم گیری وابسته
 (۲) حل مسئله - سبک تصمیم گیری تکانشی - سبک تصمیم گیری وابسته
 (۳) تصمیم گیری - سبک تصمیم گیری احساسی - سبک تصمیم گیری منطقی
 (۴) حل مسئله - سبک تصمیم گیری احساسی - سبک تصمیم گیری منطقی