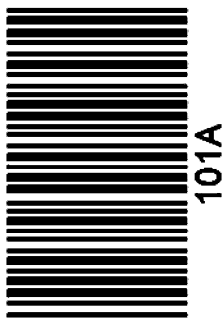


کد کنترل

101

A



101A

صبح جمعه

۱۴۰۲/۱۲/۰۴



جمهوری اسلامی ایران
وزارت علوم، تحقیقات و فناوری
سازمان سنجش آموزش کشور

«در زمینه مسائل علمی، باید دنبال قلّه بود.»

مقام معظم رهبری

آزمون ورودی دوره‌های کارشناسی ارشد ناپوسته داخل - سال ۱۴۰۳

علوم جغرافیایی (کد ۱۱۰۲)

مدت زمان پاسخگویی: ۹۰ دقیقه

تعداد سؤال: ۲۸۰

عنوان مواد امتحانی، تعداد و شماره سؤال‌ها

ردیف	مواد امتحانی	تعداد سؤال	از شماره	تا شماره
۱	زبان عمومی و تخصصی (انگلیسی)	۲۵	۱	۲۵
۲	فلسفه جغرافیا	۱۰	۲۶	۳۵
۳	آمار و احتمالات	۱۰	۳۶	۴۵
۴	آب و هواشناسی (مبانی و ایران)	۱۵	۴۶	۶۰
۵	ژئومورفولوژی (مبانی و ایران)	۱۵	۶۱	۷۵
۶	مبانی سنجش از دور و سامانه اطلاعات جغرافیایی	۱۵	۷۶	۹۰
۷	جغرافیای شهری (مبانی و ایران)	۱۵	۹۱	۱۰۵
۸	برنامه‌ریزی شهری	۱۵	۱۰۶	۱۲۰
۹	جغرافیای روستایی و عشایری (مبانی و ایران)	۱۵	۱۲۱	۱۳۵
۱۰	برنامه‌ریزی روستایی	۱۵	۱۳۶	۱۵۰
۱۱	برنامه‌ریزی منطقه‌ای و آمایش سرزمین	۱۵	۱۵۱	۱۶۵
۱۲	مخاطرات طبیعی و انسانی	۱۵	۱۶۶	۱۸۰
۱۳	جغرافیای سیاسی (مبانی و ایران)	۱۵	۱۸۱	۱۹۵
۱۴	ژئوپلیتیک	۱۵	۱۹۶	۲۱۰
۱۵	جغرافیای طبیعی (مبانی و ایران)	۱۵	۲۱۱	۲۲۵
۱۶	جغرافیای انسانی (شهری و روستایی)	۱۵	۲۲۶	۲۴۰
۱۷	جغرافیای نظامی ایران و کشورهای همجوار	۱۵	۲۴۱	۲۵۵
۱۸	دروس تخصصی رشته‌های طبیعت‌گردی و جغرافیا و برنامه‌ریزی گردشگری (روش تحقیق و فناوری‌های جغرافیایی و جغرافیای گردشگری)	۲۵	۲۵۶	۲۸۰

این آزمون، نمره منفی دارد.

استفاده از ماشین حساب مجاز نیست.

حق چاپ، تکثیر و انتشار سؤالات به هر روش (الکترونیکی و ...) پس از برگزاری آزمون، برای تمامی اشخاص حقیقی و حقوقی تنها با مجوز این سازمان مجاز می‌باشد و با متخلفین برابر مقررات رفتار می‌شود.

at home, while less well-off children were taught in groups. Teaching conditions for teachers could differ greatly. Tutors who taught in a wealthy family did so in comfort and with facilities; (10) been brought to Rome as slaves, and they may have been highly educated.

- 8- 1) which depending 2) and depended
3) for depended 4) that depended
- 9- 1) have employed 2) employed
3) were employed 4) employing
- 10- 1) some of these tutors could have 2) because of these tutors who have
3) that some of them could have 4) some of they should have

PART C: Reading Comprehension

Directions: Read the following three passages and answer the questions by choosing the best choice (1), (2), (3), or (4). Then mark the correct choice on your answer sheet.

PASSAGE 1:

Settlement science is a field of investigation relating to the physical and cultural characteristics of human habitation. Both a network of databases and an effort to understand the actual contours of humanity, settlement science is concerned with congregations of people—the places where we live and also often the places where we work as well. Such places are known as cities, towns, and rural villages; in more formal usage they are populated places. The field of settlement science has been well-established particularly in geographic literature (Dobson 2003) though fairly dormant for the last 30 years.

The field of *Ekistics*, or the science of human settlement, was coined by Constantinos Doxiadis (1968), an urban planner and consultant to numerous projects, and an enthusiast of planning approaches to make cities more rationally organized and livable. Doxiadis was a visionary but a creature of his time; his writings feature a preoccupation with pattern over process that is not uncommon in geography, especially if compared with the more macro-level focus of regional science. His thesis was inventive but difficult to apply outside of the cities he designed (such as Islamabad, the capital of Pakistan).

- 11- The word “characteristics” in paragraph 1 is closest in meaning to
1) figures 2) features
3) statistics 4) guidelines
- 12- According to paragraph 1, settlement science is concerned with
1) populated places mainly in rural regions
2) congregations of people living in urban areas only
3) populated places, that is where people live but not where they work
4) congregations of people, where they live and often the places in which they work too

- 13- Which of the following statements is true about Constantinos Doxiadis?
- 1) His ideas were theoretical and he never designed a city.
 - 2) He was a 20th century visionary well ahead of his time.
 - 3) He was the first person to use the word *Ekistics*, the science of human settlement.
 - 4) His writings display an interest in pattern over process that is uncommon in geography.
- 14- According to the passage, the author states that
- 1) the applicability of Doxiadis' idea was almost limited to the cities he designed.
 - 2) the field of settlement science has a long tradition and thrived in the last 30 years.
 - 3) Doxiadis, though primarily an urban planner, sometimes designed rural projects as well.
 - 4) settlement science is a field of inquiry concerned with the living sphere of both human and non-human population.
- 15- What does the passage mainly discuss?
- 1) The science of human settlement
 - 2) *Ekistics* from a rural perspective
 - 3) Different types of human habitation
 - 4) The challenges and solutions of *Ekistics*

PASSAGE 2:

“Cultural geography” is now perhaps the most ambiguous term in the discipline’s lexicon. To many, cultural geography studies the relations between human communities and the natural world, investigating the transformation of natural landscapes into cultural ones. To others, the tasks of cultural geography are to examine the patterns of signification in the landscape and their reflexive role in molding social relations. Although both views are current, proponents of the latter position promote their own studies as the “new cultural geography,” while describing those of the former camp as “traditional cultural geography.” Such a classification has apparently been accepted through much of the discipline and codified in the *Dictionary of Human Geography*.

Good arguments can be made that both groups advance a kind of geography that can indeed be called cultural. The difficulty, however, is that since “culture” is “one of the two or three most complicated words in the English language,” different scholars highlighting divergent meanings create fields of inquiry wholly at odds with each other. Employed by members of distinct “interpretive communities,” the shared but ambiguous terms of cultural geography often hinder efforts at direct communication. Although many scholars comfortably borrow from both older and newer approaches, tribal tendencies and discursive differences often segregate cultural geographers into antagonistic camps.

- 16- The word “current” in paragraph 1 is closest in meaning to
- | | |
|--------------|-------------------|
| 1) similar | 2) common |
| 3) ambiguous | 4) understandable |
- 17- The word “their” in paragraph 1 refers to
- | | |
|---------------|---------------------|
| 1) views | 2) studies |
| 3) proponents | 4) social relations |

- 18- According to paragraph 1, which of the following statements is true about the term **traditional cultural geography**?
- 1) It explores the relationship between geography and tradition.
 - 2) It investigates the transformation of natural landscapes into cultural ones.
 - 3) It examines the patterns of signification in the landscape and their reflexive role in molding social relations.
 - 4) It is part of a classification accepted by the community of experts but rejected in the *Dictionary of Human Geography*.
- 19- According to paragraph 2, different scholars “create fields of inquiry wholly at odds with each other” because
- 1) there are many words in the English language
 - 2) the nature of the language is difficult to define
 - 3) the word “culture” can be defined in various ways
 - 4) the interpretive communities have lost their function to agree on the meaning of terms
- 20- Why does the author mention the term “tribal tendencies” in the last sentence of the passage?
- 1) To show that both new and old approaches involve the study of tribes
 - 2) To call attention to the importance of tribal studies in cultural geography
 - 3) To show that geographers with a tribal background tend to be antagonistic
 - 4) To refer to a reason behind the strong disagreements between geographers

PASSAGE 3:

A flood happens when water overflows or soaks land that is normally dry. Generally, floods take hours to develop, giving residents time to prepare or evacuate. Sometimes, floods develop quickly and with little warning. [1] A flood can develop in many ways. The most common is when rivers or streams overflow their banks. These floods are called riverine floods. Heavy rain, a broken dam, rapid icemelt in the mountains, or a beaver dam in a vulnerable spot can overwhelm a river and send it spreading over nearby land. The land surrounding a river is called a flood plain. [2]

When floodwaters recede, affected areas are often blanketed in silt and mud. [3] This sediment can be full of nutrients, benefiting farmers and agribusinesses in the area. Famously fertile flood plains like the Nile River valley in Egypt and the Fertile Crescent in the Middle East have supported agriculture for thousands of years. Yearly flooding has left millions of tons of nutrient-rich soil behind.

[4] However, floods have enormous destructive power. When a river overflows its banks or the sea moves inland, many structures are unable to withstand the force of the water. Bridges, houses, trees, and cars can be picked up and carried off. Floods erode soil, taking it from under a building's foundation, causing the building to crack and tumble. Severe flooding in Bangladesh in July 2007 led to more than a million homes being damaged or destroyed.

- 21- According to paragraph 1, all of the following factors can overwhelm a river and send it spreading over nearby land EXCEPT
- | | |
|------------------------------------|-----------------------------------|
| 1) beaver dam in a vulnerable spot | 2) rapid icemelt in the mountains |
| 3) a broken dam | 4) heavy snow |
- 22- Which of the following is used by the author to develop paragraph 2?
- | | |
|--------------------|-------------------|
| 1) Exemplification | 2) Classification |
| 3) Comparison | 4) Definition |

- 23- What is the best topic for the passage?
 1) Flood in Urban Areas: a Disaster without Warning
 2) The Development of Flood and its Effects
 3) The Causes and Prevention of Flood
 4) Flood: a Blessing in Disguise
- 24- According to the passage, which of the following statements is NOT true?
 1) Riverine floods occur when rivers or streams overflow their banks.
 2) Yearly flooding has left millions of tons of nutrient-rich soil behind, which may be used for agriculture.
 3) When it comes to flood, there is generally time for residents to prepare or evacuate in order to reduce its consequences.
 4) Flood displayed its destructive power in Bangladesh in 2007, killing more than a million people.
- 25- In which position marked by [1], [2], [3] or [4], can the following sentence best be inserted in the passage?
Coastal flooding, also called estuarine flooding, happens when a large storm or tsunami causes the sea to rush inland.
 1) [4] 2) [3] 3) [2] 4) [1]

فلسفه جغرافیا:

- ۲۶- کدام پارادایم، شکلی از فلسفه نوکانتی است؟
 (۱) جبر محیطی (۲) امکان‌گرایی (۳) ناحیه‌گرایی (۴) سازمان فضایی
- ۲۷- کدام پارادایم، تأکیدی بر نقش ترکیبی نظام جغرافیایی دارد؟
 (۱) ناحیه‌ای (۲) جبرگرایی (۳) انسان‌گرایی (۴) رفتارگرایی
- ۲۸- در کدام مورد، نظر «کارل ساور (Sauer)» در مورد چشم‌اندازهای فرهنگی، درست بیان شده است؟
 (۱) بستر تحول چشم‌اندازهای طبیعی هستند.
 (۲) حاصل اقتصاد سیاسی و قدرت حکومت‌ها هستند.
 (۳) توسط گروه‌های همگرا و در مقیاس طبیعی پدید می‌آیند.
 (۴) در کالبد چشم‌اندازهای طبیعی به‌وسیله گروه‌های فرهنگی شکل می‌گیرد.
- ۲۹- در پارادایم ناحیه‌گرایی، به دنبال مطالعه چه نوع رابطه‌ای میان پدیده‌های موجود در یک ناحیه هستیم؟
 (۱) همبستگی و وابستگی (۲) گسسته و پیوسته
 (۳) علی و معلولی (۴) تعدیل‌گر
- ۳۰- شیفر به‌عنوان طرفدار پارادایم فضایی در تقابل با هارت‌تسورن، جغرافیا را چگونه علمی معرفی می‌کند؟
 (۱) استثنایی (۲) قانونمند
 (۳) منحصربه‌فرد (۴) توصیفی - تحلیلی
- ۳۱- «فکری کلی که از طریق تعمیم موارد جزئی حاصل می‌شود»، بیانگر کدام‌یک از موارد زیر در رفتارگرایی است؟
 (۱) مفهوم (۲) قیاسی - استقرایی
 (۳) تصویر ذهنی (۴) نقشه‌های ذهنی
- ۳۲- فرایند فضایی حاصل چیست؟
 (۱) حرکت و تحول (۲) گذشت زمان
 (۳) سازمان فضایی (۴) تصمیمات انسانی

- ۳۳- کدام جغرافیدان، مفهوم محیط را وارد عرصه جغرافیای مدرن کرد؟
 (۱) کانت (۲) راتزل (۳) همبلت (۴) وارنیوس
- ۳۴- کدام مورد در خصوص «قوانین جغرافیا»، درست است؟
 (۱) از ویژگی‌های نواحی خاص، استنباط می‌شوند.
 (۲) حاصل شناخت نظم‌هایی است که همواره تکرار می‌شوند.
 (۳) روابط خاص و دائمی میان پدیده‌های جغرافیایی را بیان می‌کنند.
 (۴) چون براساس مشاهدات متغیر مکان‌ها حاصل می‌شوند، مطلق نیستند.
- ۳۵- کدام مورد در خصوص «فضای نسبی»، درست است؟
 (۱) ماهیت عینی و فیزیکی دارد.
 (۲) منشأ رفتار و افکار فرد دارد.
 (۳) وابسته به زمان و فرایند است.
 (۴) حاصل شناخت تفاوت‌های پدیده‌های جغرافیایی است.

آمار و احتمالات:

- ۳۶- برای داده‌های ۷، -۶، -۵، -۴، -۳، -۲، -۱، ۱، -۸، ۹ و -۱۰، میان‌برد (Midrange) کدام است؟
 (۱) $-4/5$
 (۲) -۱
 (۳) $-0/5$
 (۴) $0/5$
- ۳۷- اگر A و B دو پیشامد از فضای نمونه‌ای S باشند، به طوری که $P(A) > 0$ و $P(B) > 0$ ، کدام مورد زیر، الزاماً درست است؟
 الف - اگر $P(A|B) = 0$ ، آنگاه $P(B|A) = 0$ است.
 ب - اگر $P(A|B) = 1$ ، آنگاه $P(B|A) = 1$ است.
 ج - اگر $P(A|B) > P(A)$ ، آنگاه $P(B|A) > P(B)$ است.
 (۱) «الف» - «ب»
 (۲) «الف» - «ج»
 (۳) «ب» - «ج»
 (۴) «الف» - «ب» - «ج»
- ۳۸- یک زن و شوهر در مصاحبه‌ای شرکت می‌کنند. احتمال پذیرش مرد $\frac{1}{7}$ و احتمال پذیرش همسرش $\frac{1}{5}$ است. احتمال اینکه فقط یکی از آنها انتخاب شود، کدام است؟
 (۱) $\frac{4}{5}$
 (۲) $\frac{3}{4}$
 (۳) $\frac{2}{7}$
 (۴) $\frac{1}{7}$

۳۹- یک سکه ۵ مرتبه پرتاب می‌شود. اگر احتمال شیر آمدن $\frac{1}{4}$ باشد، احتمال اینکه دقیقاً ۲ مرتبه شیر بیاید، کدام است؟

$$\frac{1}{16} \quad (1)$$

$$\frac{3}{10} \quad (2)$$

$$\frac{5}{16} \quad (3)$$

$$\frac{7}{16} \quad (4)$$

۴۰- از ۵۰ نفر در مورد پیتزای سبزیجات و پیرونی سؤال کرده‌اند. ۳۷ نفر از آنها پیتزای سبزیجات را دوست دارند، ۲۵ نفر هر دو پیتزا را دوست دارند و ۳ نفر هیچ‌کدام را دوست ندارند. یک نفر به تصادف از ۵۰ نفر انتخاب می‌شود. اگر فرد انتخاب‌شده پیتزای پیرونی دوست داشته باشد، احتمال اینکه پیتزای سبزیجات دوست نداشته باشد، کدام است؟

$$\frac{10}{35} \quad (1)$$

$$\frac{12}{35} \quad (2)$$

$$\frac{3}{50} \quad (3)$$

$$\frac{12}{50} \quad (4)$$

۴۱- در کیسه‌ای از توپ‌های رنگی، احتمال انتخاب هر رنگ مختلف، در زیر نشان داده شده است. اگر بخواهیم ۶۰ توپ از این کیسه به تصادف انتخاب کنیم، انتظار داریم چند توپ نارنجی انتخاب شود؟

$$(1) \text{ صفر}$$

$$(2) 0,25$$

$$(3) 12$$

$$(4) 15$$

رنگ	قرمز	زرد	سبز	بنفش	نارنجی
احتمال	۰/۲	۰/۱۵	۰/۱	۰/۳	—

۴۲- فرض کنید X یک متغیر تصادفی پیوسته از توزیع نرمال با میانگین $\mu = 2$ و انحراف معیار $\sigma = 2$ است. اگر $Y = 2X + 1$ باشد، احتمال $P(Y < 5)$ کدام است؟

$$\frac{1}{2} \quad (1)$$

$$\frac{1}{5} \quad (2)$$

$$\frac{3}{5} \quad (3)$$

$$\frac{1}{6} \quad (4)$$

۴۳- دستگاهی به گونه‌ای تنظیم شده است که میانگین آبمیوه در هر بطری، برابر μ باشد. متوسط وزن ۱۰۰ بطری آبمیوه که به تصادف انتخاب شده‌اند، ۴۸ است. یک فاصله اطمینان ۹۵ درصدی برای μ کدام است؟ فرض کنید انحراف معیار جامعه $\sigma = 5$ و $2 = \Phi^{-1}(0.975)$ است.

(۱) $(47.5, 48.5)$

(۲) $(47, 49)$

(۳) $(47.6, 48.4)$

(۴) $(47.1, 48.9)$

۴۴- کاندیدی مدعی است که ۶۴ درصد رأی‌دهندگان یک جامعه به وی رأی می‌دهند. ۴۷ درصد نمونه‌ای متشکل از ۱۰۰ رأی‌دهنده، به وی رأی می‌دهند. اگر p نسبت رأی‌دهندگان جامعه به این کاندید باشد، آماره آزمون $H_0: p = 0.64$ در مقابل $H_1: p < 0.64$ ، تقریباً کدام است؟

(۱) $3/5$

(۲) 0.35

(۳) -0.35

(۴) $-3/5$

۴۵- در مدل رگرسیون خطی ساده $Y = \alpha + \beta x + \varepsilon$ ، اگر $r_{xy} = 0.3$ باشد، چند درصد از تغییرات Y ، توسط X تبیین می‌شود؟

(۱) ۳

(۲) ۹

(۳) ۳۰

(۴) ۹۰

آب و هواشناسی (مبانی و ایران):

۴۶- علت کاهش دما با افزایش ارتفاع، کدام است؟

- (۱) دور شدن از زمین
(۲) کاهش تراکم هوا
(۳) افزایش سرعت باد
(۴) دور شدن از نقطه اشباع

۴۷- کدام ناحیه ایران بیشتر تحت تأثیر موسمی‌ها قرار می‌گیرد؟

- (۱) غرب
(۲) جنوب شرق
(۳) شمال و شمال غرب
(۴) جنوب و جنوب غرب

۴۸- شدت انحراف کوریولیس به چه عواملی بستگی دارد؟

- (۱) جهت باد و گرادیان فشار
(۲) سرعت باد و گرادیان فشار
(۳) جهت باد و عرض جغرافیایی
(۴) سرعت باد و عرض جغرافیایی

۴۹- عامل عدم تشکیل ابر و بارش از رطوبت هوا در مناطق جنوبی ایران کدام است؟

- (۱) همرفت
(۲) فرارفت
(۳) پایداری
(۴) ناپایداری

۵۰- پدیده «پنجره جوی» در کدام مناطق یا نواحی به اصطلاح بازتر است؟

- (۱) در مناطق اقلیمی سرد
(۲) در مناطق خیلی خشک
(۳) در مناطق معتدل و مرطوب
(۴) در نواحی شهری و پرجمعیت

- ۵۱- فراوان ترین مکانیسم صعود هوا در کل ایران در دوره سرد سال کدام است؟
 (۱) همرفت معمولی (۲) همرفت دامنه‌ای
 (۳) اغتشاشات سطح بالا (۴) سیکلون‌های سطح زمین
- ۵۲- در بررسی مسیرهای سیکلونی خاورمیانه و ایران، کدام عامل نقش اولیه و اصلی را برعهده دارد؟
 (۱) موقعیت و محور ناوه موج غربی (۲) موقعیت و میزان گسترش ورتکس (ناوه) قطبی
 (۳) موقعیت و محور هسته رودباد (جت) جنب حاره (۴) موقعیت و محور هسته رودباد (جت) جبهه قطبی
- ۵۳- بادخیزترین ایستگاه هواشناسی ایران، کدام است؟
 (۱) یزد (۲) زاهدان (۳) زابل (۴) منجیل
- ۵۴- کدام یک از محدوده‌های اقلیمی بیش از هر اقلیم و محدوده دیگر تحت تأثیر ناهمواری سطح زمین و شکل آنها قرار دارد؟
 (۱) ریز اقلیم (۲) اقلیم محلی (۳) متوسط اقلیم (۴) بزرگ اقلیم
- ۵۵- نقش عمومی پدیده ENSO بر بارش‌های ایران چگونه است؟
 (۱) کاهش بارش در فاز ال نینو (۲) افزایش بارش در فاز مثبت یا ال نینو
 (۳) افزایش بارش در فاز منفی یا لانینا (۴) هیچ تأثیری بر بارش ایران ندارد.
- ۵۶- در سطح جهانی مهم‌ترین عامل به وجود آمدن جریان‌های اقیانوسی کدام است؟
 (۱) دما - شوری (ترموهالین) (۲) اختلاف وزن مخصوص آب
 (۳) جریان هوا در لایه زیرین جو (۴) ناهمواری‌های کف و سواحل اقیانوس‌ها
- ۵۷- پرباران ترین فصل نواحی شمال غرب ایران، کدام فصل است؟
 (۱) زمستان (۲) پاییز (۳) تابستان (۴) بهار
- ۵۸- از بین مواد تشکیل دهنده جو زمین، کدام یک جذب انرژی خورشیدی بالاتری دارد؟
 (۱) گردوغبار (۲) گاز کربنیک (۳) اکسیژن (۴) ازن
- ۵۹- عامل اصلی در تعدیل دمای ایران کدام است؟
 (۱) دریا (۲) کوه (۳) باد (۴) ابر
- ۶۰- ویژگی‌های شاخص یک سامانه پرفشار در نیمکره شمالی کدام است؟
 (۱) تولید هوای سرد قطبی (۲) تولید هوای گرم حاره‌ای
 (۳) گردش موافق عقربه‌های ساعت باد (۴) گردش یا چرخش خلاف عقربه‌های ساعت باد

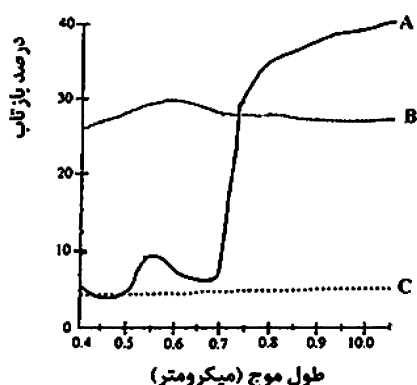
ژئومورفولوژی (مبانی و ایران):

- ۶۱- مهم ترین منطقه فعال یخچالی ایران کدام است؟
 (۱) سهند (۲) زردکوه (۳) علم کوه (۴) اشترانکوه
- ۶۲- کدام بخش از مخروط افکنه‌ها، از قابلیت سیل خیزی بیشتری برخوردارند؟
 (۱) در سطوح کم شیب با بافت ریزدانه رسوبی
 (۲) درست در محل تقطیع (Segment) آبراه
 (۳) در محل خروجی حوضه و بالادست مخروط
 (۴) در امتداد و کناره آبراه اصلی - در بخش‌های انباشتی مخروط افکنه
- ۶۳- در بحث نیمرخ طولی تعادل آبراهه و موضوع نسبت نیروی خام و خالص جریان، در کدام بخش از آبراهه معمولاً این دو نیرو متوازن می‌شوند؟
 (۱) طول آبراهه (۲) بالادست حوضه
 (۳) پایین دست حوضه (۴) بالادست مخروط افکنه

- ۶۴- در کدام شرایط اصلی، پدیده پیشینه رود به وقوع می پیوندد؟
 (۱) جریان رودخانه، جدیدتر از چین خوردگی باشد.
 (۲) چین خوردگی بر جریان رود تقدم داشته باشد.
 (۳) حرکت زمین ساختی، جدیدتر از دینامیک رود باشد.
 (۴) سرعت برخاستگی تکتونیکی آرام تر از نیروی رود باشد.
- ۶۵- از نظر هانس بوبک، کدام منطقه مورفودینامیک ایران منطبق بر منطقه نیمه خشک است؟
 (۱) قلمرو فرسایش بادی (۲) پدیماناسیون (۳) فلویال (۴) پلویال
- ۶۶- مشارکت کدام عوامل، موجب ارتفاع گرفتن یک تپه ماسه‌ای نبکا می شود؟
 (۱) جهات وزش باد و توپوگرافی سطحی (۲) تراکم گیاهی و فراوانی وزش باد
 (۳) نیروی باد و حجم نقل و انتقال ماسه (۴) گونه و ارتفاع عامل گیاهی
- ۶۷- منشأ زمین ساختی شیرکوه یزد کدام است؟
 (۱) نفوذی (۲) خروجی (۳) دیپیر (۴) چین خورده
- ۶۸- تشکیل رواناب در سطح دامنه‌ها، وابسته به کدام عوامل است؟
 (۱) فراوانی، مدت و حجم بارش
 (۲) شدت و مدت بارش - نفوذ و تبخیر
 (۳) شیب دامنه - بافت رسوبی سطح دامنه
 (۴) نفوذپذیری سطح دامنه، مقدار تبخیر و تراکم پوشش گیاهی
- ۶۹- نهشته گذاری آهک ثانویه بر روی سایر سنگ‌ها، نتیجه کدام فرایند است؟
 (۱) تبخیر (۲) کاهش فشار محیط
 (۳) کاهش دمای محیط (۴) ازدست دادن CO_2
- ۷۰- سطح پایه انشعابات فرعی حوضه کجاست؟
 (۱) آبراهه اصلی (۲) خروجی حوضه (۳) مصب اصلی (۴) مخروط افکنه
- ۷۱- چنانچه آبراهه اصلی رودخانه عریض و بسیار کم شیب بوده و دبی رسوبی زیاد باشد، کدام نوع الگوی رودخانه‌ای شکل می گیرد؟
 (۱) شریانی (۲) داربستی (۳) آناستوموسینگ (۴) راست گوشه
- ۷۲- بار محلول رودخانه‌ها در کدام منطقه، بیشتر است؟
 (۱) سرد و خشک (۲) نیمه خشک (۳) خشک (۴) معتدله
- ۷۳- کدام مورد، انواع اشکال اصلی (اولیه) ژئومورفولوژی را شامل می شود؟
 (۱) طاق‌دیس - ناودیس - آتشفشان - دشت - جلگه
 (۲) رشته کوه‌ها - چاله‌های بسته - دره‌های ساختمانی - دشت‌ها
 (۳) ساختمان‌های آذرین (خروجی - نفوذی) - چین خورده - گسلی
 (۴) حوضه‌های آبریز - قله‌های مرتفع (رسوبی، آذرین و دگرگونی)
- ۷۴- بیشترین گنبد‌های نمکی ایران در کدام واحد ساختمانی قرار گرفته است؟
 (۱) زاگرس جنوبی (۲) زاگرس غربی (۳) ایران مرکزی (۴) واحد شمال غرب
- ۷۵- اگر شیب سطح گسل در جهت قطعه فرار و شیب طبقات به سمت قطعه فرور و باشد، گسل چه نامیده می شود؟
 (۱) معکوس (۲) مخالف معکوس (۳) موافق معکوس (۴) مخالف عادی

مبانی سنجش از دور و سامانه اطلاعات جغرافیایی:

- ۷۶- طول موج حداکثر تابش سطح زمین، در کدام محدوده قرار دارد؟
 (۱) مرئی
 (۲) مادون قرمز نزدیک
 (۳) ماکروویو
 (۴) مادون قرمز حرارتی
- ۷۷- کدام مورد، بیانگر مزایای برداشت تصاویر ماهواره‌ای استریو با مکانیزم جاروب **Along-track** است؟
 (۱) برداشت تصاویر جانب‌نگر در این مکانیزم، پوشش زمینی را افزایش می‌دهد.
 (۲) تصاویر استریو در این مکانیزم از مدارهای مجاور اخذ می‌شوند و پوشش جامع‌تری دارند.
 (۳) تصاویر نادیر، جلونگر و عقب‌نگر دارای اختلاف زمانی زیاد بوده و مناسب مدلسازی رقومی زمین هستند.
 (۴) اختلاف زمانی بین تصاویر استریو در این مکانیزم بسیار اندک است و مناسب برای تولید مدل‌های رقومی زمین هستند.
- ۷۸- موجی با فرکانس ۶۰۰ مگاهرتز، در کدام محدوده طیف الکترومغناطیس قرار می‌گیرد؟
 (۱) مرئی
 (۲) حرارتی
 (۳) ماکروویو
 (۴) ماورابنفش
- ۷۹- در تعریف مکانیزم تصویربرداری پوششبروم (**Pushbroom**) کدام مورد، درست است؟
 (۱) این مکانیزم، مخصوص سنجنده‌های نقطه‌ای است.
 (۲) جهت اسکن سنجنده، عمود بر جهت حرکت ماهواره است.
 (۳) جهت اسکن سنجنده، موازی با جهت حرکت ماهواره است.
 (۴) سنجنده‌های مکانیکی - اپتیکی دارای آینه دوران‌کننده هستند.
- ۸۰- ماهواره لندست ۸ و سنتینل ۱، به ترتیب به چه صورت هستند؟
 (۱) خورشید آهنگ و خورشید آهنگ
 (۲) زمین آهنگ و خورشید آهنگ
 (۳) خورشید آهنگ و زمین آهنگ
 (۴) زمین آهنگ و زمین آهنگ
- ۸۱- در کدام تکنیک طبقه‌بندی نظارت‌شده، شرایط توزیع نرمال داده‌ها، لحاظ می‌شود؟
 (۱) حداکثر احتمال
 (۲) شبکه عصبی مصنوعی
 (۳) شبکه خطوط موازی
 (۴) نزدیکترین فاصله تا میانگین
- ۸۲- در شکل مقابل، منحنی A، B و C، به ترتیب، مربوط به کدام پدیده است؟
 (۱) بتن، آسفالت تیره و پوشش گیاهی
 (۲) پوشش گیاهی، آسفالت تیره و بتن
 (۳) پوشش گیاهی، بتن و آسفالت تیره
 (۴) بتن، پوشش گیاهی و آسفالت تیره
- ۸۳- کدام مورد، جزو کاربردهای فیلتر پایین‌گذر در پردازش تصاویر ماهواره‌ای محسوب می‌شود؟
 (۱) حذف نویز
 (۲) افزایش جزئیات تصویر
 (۳) افزایش کنتراست تصویر
 (۴) بارز شدن عوارض خطی
- ۸۴- کدام مورد درباره «نقشه **Hillshade**»، درست است؟
 (۱) جهت شیب کاهشی یا بیشینه میزان تغییر هر پیکسل نسبت به همسایه‌هایش را مشخص می‌کند.
 (۲) با توجه به زاویه منبع نور و سایه‌ها، تغییرات روشنایی رستر مورد نظر را نشان می‌دهند.
 (۳) براساس نیمکره و فصل تغییر نمی‌کند.
 (۴) آزیموت هر پیکسل را محاسبه می‌کند.



- ۸۵- برای روی هم گذاری لایه های رستری در محیط GIS، از کدام نوع اندازه گیری ها استفاده می شود؟
 (۱) بازه ای - نسبی
 (۲) اسمی - رتبه ای
 (۳) بازه ای - رتبه ای
 (۴) اسمی - نسبی
- ۸۶- اگر توپوگرافی منطقه ای از لحاظ معادله چند جمله ای درجه ۲ باشد، مدل کریجینگ به چه صورت است؟
 (۱) خطی
 (۲) معمولی
 (۳) فراگیر
 (۴) ساده
- ۸۷- چنانچه A و B دو نقشه باینری باشند، حاصل عملگر منطقی $A \text{ XOR } B$ در چه صورتی یک خواهد بود؟
 (۱) مناطقی که A یا متمم B مقدار یک داشته باشند.
 (۲) مناطقی که در A و B، مقدار یک داشته باشند.
 (۳) مناطقی که یا در A، مقدار یک داشته باشند یا در B.
 (۴) مناطقی که در A، مقدار یک و در B، مقدار صفر داشته باشند.
- ۸۸- در کدام یک از شرایط زیر، انطباق لبه ها بررسی می شود؟
 (۱) همیشه باید انجام شود.
 (۲) هنگامی که یک عارضه خطی مانند رودخانه در نقشه وجود داشته باشد.
 (۳) هنگامی که مرزهای چندضلعی های موجود در نقشه نیاز به دقیق کردن داشته باشد.
 (۴) هنگامی که چندین شیت مجاور از نقشه های یک منطقه رقومی سازی شده و در یک پایگاه داده، قرار گرفته باشند.
- ۸۹- برای جلوگیری از ساخت و ساز در حاشیه رودخانه های بزرگ، مهم ترین تابع آنالیز GIS، کدام است؟
 (۱) استفاده از تابع بافر در اطراف رودخانه ها، برای تعیین منطقه ساخت و ساز ممنوع
 (۲) تابع تغییر و تحول، برای تبدیل لایه ساختمان ها و رودخانه ها به یکدیگر
 (۳) آنالیز شبکه، به منظور ایجاد توپولوژی روی داده های برداری رودخانه ها
 (۴) تابع همپوشانی، برای انطباق لایه رودخانه ها و مناطق مسکونی موجود
- ۹۰- کدام مورد در خصوص ترکیب عملگرهای همپوشانی (Overlay)، درست است؟
 (۱) $\text{Update}(A,B) = \text{Identity}(A,B) + \text{Erase}(A,B)$
 (۲) $\text{Erase}(A,B) = \text{Identity}(A,B) + \text{Intersect}(A,B)$
 (۳) $\text{Union}(A,B) = \text{Identity}(A,B) + \text{Intersect}(A,B)$
 (۴) $\text{Union}(A,B) = \text{Symmetrical difference}(A,B) + \text{Intersect}(A,B)$

جغرافیای شهری (مبانی و ایران):

- ۹۱- در نظریه ساخت شهر، کدام جغرافیدان به عامل اجاره بها اهمیت داده است؟
 (۱) همر هویت
 (۲) چانسی هریس
 (۳) کالوین اشمیت
 (۴) ارنست برگس
- ۹۲- کدام مورد در خصوص نقشه مناسب برای توجیه مکان جغرافیایی، درست است؟
 (۱) $\frac{1}{200}$ تا $\frac{1}{5,000}$
 (۲) $\frac{1}{20,000}$ تا $\frac{1}{50,000}$
 (۳) $\frac{1}{2,000,000}$ تا $\frac{1}{5,000,000}$
 (۴) $\frac{1}{1,000,000}$ تا $\frac{1}{500,000}$

۹۳- در کدام مورد مفهوم فرمول شدت جاذبه میان شهر $(I = \frac{P_i P_j}{d^2})$ و پیرامون $(I = \frac{P}{d^2})$ ، درست است؟

- (۱) تعداد کل جمعیت مصرف‌کننده شهر نسبت به فاصله از نقاط پیرامون
 - (۲) تعداد کل جمعیت روستایی پیرامون نسبت به مجذور فاصله آنها از شهر
 - (۳) تعداد کل جمعیت فعال شهر نسبت به مجذور فاصله بین شهر و نقاط پیرامون آن
 - (۴) تعداد جمعیت فعال در مشاغل اجتماعی نسبت به مجذور فاصله بین شهر و هر نقطه پیرامون آن
- ۹۴- «اثرات اجتماعی - اقتصادی» مهاجرت، کدام‌اند؟

- (۱) تغییر ساخت جمعیت - تغییرات قومی - تغییرات ساختاری
 - (۲) تغییر ساخت جمعیت - تغییر ساخت اقتصادی - تغییرات ساختاری
 - (۳) تغییر ساخت جمعیت - تغییر ساخت اقتصادی - تغییر ساخت اشتغال
 - (۴) تغییر ساخت جمعیت مقصد - تغییر ترکیب گروه‌های قومی - تغییرات ساختاری
- ۹۵- کدام مورد در خصوص کارکرد شهرهای پیش‌سرمایه‌دارای ایران، درست است؟

- (۱) مراکز خدمات و مبادلات منطقه‌ای / مراکز تولید پیشه‌وری / مراکز خدمات بهداشتی - درمانی
 - (۲) مراکز خدمات و مبادلات منطقه‌ای / مراکز تولید پیشه‌وری / مراکز حکومتی - نظامی
 - (۳) مراکز علمی / دانشگاهی / مراکز تولید پیشه‌وری / مراکز خدمات بهداشتی - درمانی
 - (۴) مراکز علمی / دانشگاهی / مراکز تولید پیشه‌وری / مراکز حکومتی - نظامی
- ۹۶- حوزه‌های عملکرد اصلی شهرهای ایران در حال حاضر کدام‌اند؟

- (۱) خدمات - تولید
- (۲) اداری - تولید صنعتی
- (۳) خدمات - ارتباطات
- (۴) دانشگاهی - خدمات ساختمان

۹۷- کدام بخش از شهرهای ایرانی - اسلامی دارای ارتفاع بیشتری بود؟

- (۱) ربض
 - (۲) شارستان
 - (۳) ارگ
 - (۴) بیرون
- ۹۸- بیشترین جمعیت شهری ایران در چه عرض جغرافیایی قرار دارد؟

- (۱) ۲۵ - ۲۰ درجه
- (۲) ۳۰ - ۲۵ درجه
- (۳) ۳۵ - ۳۰ درجه
- (۴) ۴۰ - ۳۵ درجه

۹۹- وزارت کشور، عهده‌دار کدام یک از وظایف و مسئولیت‌ها در ارتباط با بخش مدیریت شهری است؟

- (۱) مدیریت و نظارت بر طرح‌های شهری و بهسازی و نوسازی شهری
 - (۲) کنترل سیاسی - اداری و شرکت در بررسی و تصویب طرح‌های عمرانی
 - (۳) نظارت در تهیه طرح‌های جامع شهری و بررسی و تصویب طرح‌های عمرانی
 - (۴) مطالعه و بررسی در زمینه تشخیص و تعیین نیازمندی‌های مسکن و تهیه طرح‌های مجتمع‌های زیستی
- ۱۰۰- کدام مورد، ویژگی اصلی نظام شهری ایران طی چهار دهه سرشماری (۱۳۸۵ - ۱۳۴۵) بوده است؟

- (۱) افزایش تعداد شهرهای بزرگ و متوسط
 - (۲) افزایش تعداد شهرهای متوسط و کوچک
 - (۳) افزایش اندازه شهرهای بزرگ و کاهش تعداد شهرهای کوچک
 - (۴) افزایش اندازه شهرهای بزرگ و مادرشهر و افزایش تعداد شهرهای کوچک
- ۱۰۱- با توجه به قانون رایلی (Reilly's law)، کدام مورد در تعیین حوزه نفوذ شهر مؤثر است؟

- (۱) فاصله و کارکرد
- (۲) وسعت و جمعیت
- (۳) فاصله و جمعیت
- (۴) جمعیت و کارکرد

۱۰۲- نقطه اوج مرحله هجوم اکولوژیکی، کدام مورد است؟

- (۱) تثبیت
(۲) هجوم و تراکم
(۳) توالی و تسلسل
(۴) تراکم و توده شدن
- ۱۰۳- طرح شهرهای نامتمرکز و پراکنده، توسط چه کسی پیشنهاد شده است؟
(۱) الکساندر
(۲) کوین لینچ
(۳) لوکور بوزیه
(۴) پیترو هال
- ۱۰۴- احداث خیابان و اصلاح شبکه گذرگاهی در دوره پهلوی اول، از کدام شیوه شهرسازی الهام گرفته شده است؟
(۱) هوسمان
(۲) باروک
(۳) گوتیک
(۴) هوگویی
- ۱۰۵- کوین لینچ، در تعیین اندازه شهرها کدام معیار را عامل اصلی معرفی می کند؟
(۱) مساحت
(۲) امکانات و خدمات
(۳) اندازه نسبی جمعیت
(۴) فرصت های شغلی

برنامه ریزی شهری:

۱۰۶- طبق توصیه سازمان ملل متحد، استاندارد سرانه فضای سبز در شهر چند مترمربع است؟

- (۱) ۱۲-۱۶ (۲) ۱۵-۱۰ (۳) ۲۵-۳۰ (۴) ۲۰-۲۵

۱۰۷- کمبود واحد مسکونی چگونه محاسبه می شود؟

- (۱) با توجه به محاسبه میزان زمین مورد نیاز و تراکم خالص
(۲) از برآورد تعداد واحد مسکونی مناسب براساس روند گذشته
(۳) براساس تراکم متوسط ساختمانی و تعیین سرانه مسکونی
(۴) از تفاضل واحدهای مسکونی معمولی موجود و تعداد خانوارهای معمولی
- ۱۰۸- در حال حاضر طرح جامع شهرهای بالای ۲۰۰ هزار نفر و همچنین طرح تفصیلی، به ترتیب، توسط کدام مراجع برنامه ریزی شهری در ایران به تصویب می رسند؟

- (۱) وزارت کشور - بنیاد مسکن انقلاب اسلامی
(۲) شورای عالی شهرسازی و معماری ایران - شورای اسلامی شهر
(۳) کمیته فنی شورای شهرسازی استان - کمیته فنی شورای شهرسازی استان
(۴) شورای عالی شهرسازی و معماری ایران - کمیسیون ماده ۵ قانون تأسیس شورای عالی شهرسازی و معماری ایران

۱۰۹- پایه های شهر خلاق در چه زمینه هایی در نظر گرفته می شود؟

- (۱) مکان - اجتماع - اقتصاد
(۲) اجتماع - فرهنگ - مکان
(۳) اقتصاد - فرهنگ - مکان
(۴) فرهنگ - اجتماع - اقتصاد
- ۱۱۰- کدام مدل، مناسب ترین ساختار برای شهرهای با جمعیت بالا و دارای پیچیدگی روابط درونی است؟
(۱) تک مرکزی (هسته ای)
(۲) چند هسته ای
(۳) خطی
(۴) پراکنده

۱۱۱- کدام مورد در رابطه با مکتب شهرسازی تهران، درست است؟

- (۱) محله، مکان تبلور تمایزات اجتماعی است.
(۲) خیابان هنوز هم، مفهوم و کارکرد قدیمی خود را دارد.
(۳) سبک تهران به مداخله گسترده در بافت کهن دست می زند.
(۴) محله، محل بروز خصیصه های قومی، نژادی و قبیله ای است.

- ۱۱۲- در ایران، مراکز شهری بیشتر از چه الگویی پیروی می‌کنند؟
 (۱) مراکز شعاعی (۲) تک‌مرکزی (۳) دومرکزی (۴) چندمرکزی
- ۱۱۳- دو نوع سبک زندگی گماین‌شافت و گزل‌شافت، به ترتیب، به چه چیزی اشاره دارند؟
 (۱) شهری - روستایی (۲) صنعتی - سنتی
 (۳) اجتماع محلی - جامعه (۴) ماقبل صنعتی - پساصنعتی
- ۱۱۴- راهبرد تمرکز غیرمتمرکز در استراتژی ساماندهی تراکم، به کدام مورد اشاره دارد؟
 (۱) بازساخت فضاهای خالی و متروکه شهر
 (۲) روش حمل‌ونقل مبنا (تغییر وسایل نقلیه و محدودیت وسایل نقلیه)
 (۳) تبدیل شهر تک‌مرکزی به چندمرکزی از طریق تراکم فعالیت و مراکز فرعی
 (۴) تسهیم زمینی (ساماندهی مناطق حاشیه‌نشین و در حال انهدام)
- ۱۱۵- عناصر کاربری اراضی متشکل از چه عواملی است؟
 (۱) فعالیت‌ها - مکان‌ها - مردم (۲) منابع آب - دسترسی - مردم
 (۳) محیط طبیعی - حمل‌ونقل - جمعیت (۴) محیط اجتماعی - تفاوت‌های فرهنگی - جمعیت
- ۱۱۶- اهداف اصلی توسعه پایدار اراضی شهری چیست؟
 (۱) حفظ محیط زیست - افزایش درآمد شهروندان - دسترسی مناسب
 (۲) حفظ منابع طبیعی - کاهش مصرف آب - کاهش زمان دسترسی
 (۳) امنیت - رفاه - شکوفایی اقتصادی
 (۴) پایداری - کارایی - برابری
- ۱۱۷- در مدل‌های فرم پایه فضاهای شهری، قلب سبز به چه مناطقی گفته می‌شود؟
 (۱) فضای سبز با عملکرد جداکننده (۲) فضای سبز با عملکرد مدیریت و کنترل رشد
 (۳) فضای سبز با عملکرد دوچرخه‌سواری و پیاده‌روی (۴) احاطه فضای سبز توسط مناطق شهری درهم‌فشرده
- ۱۱۸- انطباق کاربری‌ها از نظر سنخیت و هم‌خوانی فعالیت‌ها، در کدام ماتریس بررسی می‌شود؟
 (۱) مطلوبیت (۲) سازگاری (۳) ظرفیت (۴) وابستگی
- ۱۱۹- کدام مورد بر نفوذپذیری در نوشهرگرایی اشاره دارد؟
 (۱) ارتباط‌پذیری بافت (۲) جدایی حرکت سواره و پیاده
 (۳) فقدان خیابان‌های عبوری (۴) تلفیق حرکت پیاده و سواره
- ۱۲۰- استدلال‌های کدام فیلسوف در زمینه روش علمی، در نگرش فرایند عقلانی به برنامه‌ریزی از اهمیت ویژه‌ای برخوردار است؟
 (۱) جان رالز (۲) هانا آرنت (۳) کارل پوپر (۴) یورگن هابرماس

جغرافیای روستایی و عشایری (مبانی و ایران):

- ۱۲۱- ریشه‌های ابهام در تمایز و تفکیک شهر و روستا، از کدام دوره ایجاد شده است؟
 (۱) انقلاب سبز (۲) انقلاب صنعتی
 (۳) انقلاب ارتباطات (۴) انقلاب فناوری
- ۱۲۲- کدام مورد در خصوص روابط بین گردشگری کشاورزی و گردشگری روستایی، درست است؟
 (۱) گردشگری کشاورزی، کاملاً زیرمجموعه گردشگری روستایی است.
 (۲) گردشگری روستایی، زیرمجموعه گردشگری کشاورزی است.
 (۳) گردشگری کشاورزی محدودتر از گردشگری روستایی است.
 (۴) گردشگری کشاورزی فراتر از گردشگری شهری است.

- ۱۲۳- در کدام دوره، برای اولین بار تشکیلات رسمی به منظور رسیدگی به امور روستاهای ایران ایجاد شد؟
 (۱) قاجاریه (۲) صفویه (۳) زندیه (۴) پهلوی اول
- ۱۲۴- کدام بحران در نواحی روستایی ایران روند تدریجی و کندتری دارد؟
 (۱) مهاجرت (۲) سیلاب (۳) خشکسالی (۴) کاهش تولید
- ۱۲۵- شکل‌گیری اراضی نواری شکل در مناطق روستایی، بیشتر برای سهولت چه هدفی صورت می‌گیرد؟
 (۱) دسترسی به اراضی (۲) انتخاب الگوی کشت (۳) آبیاری محصول (۴) استفاده از ماشین‌آلات کشاورزی
- ۱۲۶- کوچک‌ترین واحد حاصل از اجتماع چند آبادی هم‌پیوند در یک پهنه جغرافیایی پیوسته، چه نام دارد؟
 (۱) ناحیه (۲) مجموعه (۳) منظومه (۴) حوزه
- ۱۲۷- «یموت‌ها» از طوایف کدام یک از ایلات ایران هستند؟
 (۱) قشقایی (۲) شاهسون (۳) ترکمن (۴) بختیاری
- ۱۲۸- کدام مورد در خصوص «جهانی‌شدن اقتصاد نواحی روستایی»، درست است؟
 (۱) کاهش توانایی دولت ملی برای کنترل اقتصاد نواحی روستایی
 (۲) افزایش توانایی دولت ملی برای کنترل اقتصاد نواحی روستایی
 (۳) افزایش توانایی دولت ناحیه‌ای و منطقه‌ای برای کنترل اقتصاد نواحی روستایی
 (۴) کاهش توانایی دولت ناحیه‌ای و منطقه‌ای برای کنترل اقتصاد نواحی روستایی
- ۱۲۹- نظریه مکان مرکزی، در کدام یک از مدل‌های روابط روستا و شهر قرار می‌گیرد؟
 (۱) تجمع (۲) فضایی (۳) بازماندگی (۴) کارکردی
- ۱۳۰- آیش اراضی کشاورزی، در کدام الگوی کشت انجام می‌شود؟
 (۱) یکپارچه (۲) مخلوط (۳) یک ساله (۴) چند ساله
- ۱۳۱- دهیار روستا، توسط چه کسی انتخاب می‌شود؟
 (۱) شورای اسلامی روستا و حکم بخشدار (۲) شورای اسلامی روستا و حکم فرماندار
 (۳) شورای اسلامی دهستان و حکم بخشدار (۴) شورای اسلامی دهستان و حکم فرماندار
- ۱۳۲- کدام نوع مالکیت بعد از اسلام در ایران رواج یافت و در دوران صفویه و قاجار به اوج خود رسید؟
 (۱) بزرگ مالکی (۲) سلطنتی (۳) خالصه (۴) موقوفه
- ۱۳۳- کدام یک از رویکردهای تعریف روستا، توسط هافیکری (Halfacree) ارائه شده است؟
 (۱) اقتصادی (۲) توصیفی (۳) کالبدی (۴) چشم‌انداز
- ۱۳۴- کدام یک از انواع سکونت‌گاه‌ها، عمدتاً با اهداف خاص و به‌ویژه توسط حکومت مرکزی بنا نهاده می‌شد؟
 (۱) رستاق (۲) قریه (۳) دستگرد (۴) قصبه
- ۱۳۵- در کدام یک از استان‌های کشور طبق سرشماری ۱۳۹۵، نسبت جمعیت روستایی از شهری بیشتر است؟
 (۱) سیستان و بلوچستان (۲) خراسان جنوبی (۳) مازندران (۴) کرمان

برنامه‌ریزی روستایی:

- ۱۳۶- از دیدگاه میسرا، شکاف (ناابرابری) توسعه بین شهر و روستا چگونه قابل جبران است؟
 (۱) از نظر اجتماعی و اقتصادی شبیه شهرها شود.
 (۲) از نظر اجتماعی و اقتصادی شبیه روستاها باشند.
 (۳) از نظر اجتماعی شبیه شهرها و از نظر اقتصادی شبیه روستاها باشند.
 (۴) از نظر اجتماعی شبیه روستاها و از نظر اقتصادی شبیه شهرها باشند.

- ۱۳۷- در کدام نظریه، ایجاد شهرهای کوچک در پیوند عملکردی با حوزه‌های روستایی برای متنوع‌سازی اقتصاد روستایی مورد تأکید است؟
- (۱) کارکردهای شهری در توسعه روستایی
(۲) توسعه آگروپلیتن
(۳) مکان‌های مرکزی
(۴) قطب رشد
- ۱۳۸- زیربنای رویکرد توسعه یکپارچه روستایی، کدام است؟
- (۱) کارآفرینی
(۲) مشارکت
(۳) سرمایه‌گذاری
(۴) حفاظت محیط زیست
- ۱۳۹- براساس مدل دورانی افول روستایی، عامل مستقیم تغییر ساختار هرم سنی - جنسی جمعیت کدام است؟
- (۱) مهاجر فرستی
(۲) کاهش فرصت‌های شغلی
(۳) کاهش رشد طبیعی جمعیت روستایی
(۴) کاهش تقاضا برای خدمات روستایی
- ۱۴۰- کدام دیدگاه برنامه‌ریزی توسعه روستایی، در قرن ۲۱ میلادی ارائه شده است؟
- (۱) اعتبارات خرد
(۲) توسعه یکپارچه
(۳) جنسیت و توسعه
(۴) معیشت پایدار روستایی
- ۱۴۱- کدام مورد بر چگونگی فرایند برنامه‌ریزی و انجام عملیات برنامه‌ریزی متمرکز است؟
- (۱) نظریه‌های برنامه‌ریزی
(۲) نظریه‌ها در برنامه‌ریزی
(۳) نظریه‌ها برای برنامه‌ریزی
(۴) نظریه‌های برنامه‌ریزی توسعه
- ۱۴۲- ارزیابی تغییرات تعداد خانوارها در طرح‌های هادی روستایی در درجه اول با چه هدفی انجام می‌شود؟
- (۱) برنامه‌ریزی خدمات زیربنایی
(۲) برنامه‌ریزی خدمات رفاهی
(۳) برنامه‌ریزی مسکن
(۴) برنامه‌ریزی حمل‌ونقل
- ۱۴۳- در سطح‌بندی سکونتگاه، سلسله‌مراتب زیستگاه‌ها محصول کدام است؟
- (۱) جمعیت و ارزش کالا
(۲) جمعیت و امکانات
(۳) دامنه کالا و ارزش آستانه
(۴) جمعیت بهره‌ور و سهولت دسترسی
- ۱۴۴- در فرایند توسعه روستایی مشارکتی، ترکیب اعضای گروه‌های بحث متمرکز (Focus Groups) چگونه باید باشد؟
- (۱) متجانس در درون گروه و متجانس با سایر گروه‌ها
(۲) نامتجانس در درون گروه و نامتجانس با دیگر گروه‌ها
(۳) نامتجانس در درون گروه‌ها و متجانس با دیگر گروه‌ها
(۴) متجانس در درون هر گروه و نامتجانس نسبت به دیگر گروه‌ها
- ۱۴۵- موضوع مشارکت در طرح‌های توسعه یکپارچه روستایی، به ترتیب شامل چه مراحل است؟
- (۱) تصمیم‌گیری و برنامه‌ریزی - بازنگری و ارزشیابی - اجرا و تقسیم منافع
(۲) تصمیم‌گیری و برنامه‌ریزی - اجرا - تقسیم منافع و بازنگری و ارزشیابی
(۳) تصمیم‌سازی و برنامه‌ریزی - بازنگری و ارزشیابی - اجرا و تقسیم منافع
(۴) تصمیم‌سازی و برنامه‌ریزی - اجرا - تقسیم منافع و بازنگری و ارزشیابی
- ۱۴۶- هدایت آب‌های سطحی در طرح‌های هادی روستایی، در کدام مرحله از مدیریت بحران مورد تأکید است؟
- (۱) آمادگی
(۲) حین بحران
(۳) قبل از بحران
(۴) پس از بحران
- ۱۴۷- هدف اولیه تولید و تحلیل نقشه شیب در طرح‌های هادی روستایی چیست؟
- (۱) جهت توسعه آبی
(۲) جمع‌آوری آب‌های سطحی
(۳) احداث ساختمان‌های عمومی
(۴) درجه‌بندی شبکه معابر روستایی

- ۱۴۸- در طرح‌های هادی روستایی، کدام موضوع به ساختار کالبدی روستا اشاره دارد؟
 (۱) معماری بناها
 (۲) شبکه اصلی معابر
 (۳) اندازه قطعات اراضی
 (۴) تعداد طبقات مسکونی
- ۱۴۹- کدام روش، برای دسته‌بندی مبتنی بر نقاط مشابه در داخل گروه‌های همگن استفاده می‌شود؟
 (۱) تاکسونومی
 (۲) مرکزیت
 (۳) اسکالوگرام
 (۴) تحلیل خوشه‌ای
- ۱۵۰- توانایی یک نظام سکونتگاهی برای روبه‌رو شدن با مخاطرات، معرف کدام مفهوم است؟
 (۱) آمادگی
 (۲) خطرپذیری
 (۳) تاب‌آوری
 (۴) ظرفیت‌پذیری

برنامه‌ریزی منطقه‌ای و آمایش سرزمین:

- ۱۵۱- کدام مورد، ویژگی‌های منطقه ارگانیک یا سازمانی را تشریح می‌کند؟
 (۱) منابع توسعه‌ای همگن
 (۲) اشتراکات و همگنی محیطی
 (۳) وابستگی متقابل ناشی از منافع مشترک
 (۴) میدان مغناطیسی و نفوذ بر تمامی فعالیت‌ها
- ۱۵۲- کدام روش به بررسی نسبی یک فعالیت ویژه در منطقه با سهم نسبی آن در سطح ملی می‌پردازد؟
 (۱) ضریب مکانی
 (۲) فرایند سلسله‌مراتبی
 (۳) صورت ترازپرداخت‌ها
 (۴) تحلیل جریان‌های کالایی
- ۱۵۳- در کدام نوع از روش‌های تعیین منطقه، «اهمیت شاخص‌های اقتصادی مانند بیکاری و درآمد سرانه» مورد توجه قرار می‌گیرد؟
 (۱) ضریب مکانی
 (۲) تحلیل جاذبه
 (۳) تحلیل جریان‌ها
 (۴) عددی وزن‌بندی
- ۱۵۴- عوامل مؤثر در تعیین حوزه نفوذ منطقه قطبی کدام است؟
 (۱) برد خدمات فعالیت‌ها و تقاضای بازار
 (۲) برد خدمات فعالیت‌ها و زمان
 (۳) تقاضای بازار و میزان تبادل کالا
 (۴) همگنی منطقه‌ای و زمان
- ۱۵۵- سطوح جغرافیایی یا فضایی آمایش سرزمین، کدام است؟
 (۱) فرامنطقه‌ای - ناحیه‌ای - ملی
 (۲) ملی - فرامنطقه‌ای - محلی
 (۳) ملی - منطقه‌ای - ناحیه‌ای
 (۴) ملی - منطقه‌ای - محلی
- ۱۵۶- شاخص «SAI» چیست؟
 (۱) درجه تمرکز یک محصول را در یک منطقه، نسبت به کل کشور نشان می‌دهد.
 (۲) معرف نسبت راندمان محصول در سطح مناطق گوناگون است.
 (۳) مزیت نسبی عوامل تولید را نشان می‌دهد.
 (۴) مزیت تولید انبوه را نشان می‌دهد.
- ۱۵۷- اتخاذ راهبردهای قطب رشد و تخصیص منابع مالی، موجبات کدام رخداد فضایی در ایران شده است؟
 (۱) قطبی‌شدن سکونتگاه‌های روستایی و تراکم آنها در مناطق
 (۲) قطبی‌شدن سکونتگاه‌ها و فعالیت‌ها و تراکم در مناطق
 (۳) قطبی‌شدن نواحی صنعتی و تراکم آنها در مناطق
 (۴) قطبی‌شدن سکونتگاه‌های شهری و تراکم آنها
- ۱۵۸- در تحلیل نظام سکونتگاهی، مقیاس گاتمن در کدام دسته از تحلیل‌های نظام سکونتگاهی جای می‌گیرد؟
 (۱) تجزیه و تحلیل جمعیتی
 (۲) تجزیه و تحلیل مورفولوژیکی
 (۳) تجزیه و تحلیل کارکردی
 (۴) تجزیه و تحلیل ریخت‌شناسی

- ۱۵۹- کدام تعریف در مورد «منطقه عملکردی»، درست است؟
 (۱) نواحی مختلف که با یکدیگر ارتباط، کنش و واکنش فراوان دارند.
 (۲) نواحی دارای یک نقطه کانونی که دارای برتری منطقه‌ای است.
 (۳) مجمع فضای جغرافیایی که دارای وجه تشابه زیاد است.
 (۴) نواحی مختلف دارای ویژگی‌های خاص و همگن است.
- ۱۶۰- «ناحیه» در تقسیمات کالبدی منطقه در ایران، معادل کدام است؟
 (۱) استان (۲) شهرستان (۳) بخش (۴) دهستان
- ۱۶۱- روش تحلیل جاذبه‌ای برای تعیین منطقه، بر کدام اصل تأکید دارد؟
 (۱) جریان‌های رفت و برگشتی بین مراکز (۲) جریان‌های بالفعل بین مراکز
 (۳) جریان‌های بالقوه بین مراکز (۴) شدت جریان بین مراکز
- ۱۶۲- «ارزیابی توان اکولوژیک»، چه حوزه‌هایی را شامل می‌شود؟
 (۱) مرتع‌داری، جنگل‌داری و واحدهای تولیدی خدماتی (۲) کشاورزی، مهندسی و توسعه روستایی و شهری
 (۳) کشاورزی، نظامی، توسعه روستایی و شهری (۴) نظامی، امنیتی، کشاورزی و صنعتی
- ۱۶۳- کدام یک از روش‌های تحلیل منطقه‌ای در یک کشور براساس درآمد سرانه ملی و منطقه‌ای محاسبه می‌شود؟
 (۱) داده و ستانده (۲) شاخص توسعه (۳) الگوی جاذبه (۴) تفاوت منطقه‌ای
- ۱۶۴- در روش‌های سنجش درجه توسعه‌یافتگی نواحی مختلف یک کشور، کدام روش درجه توسعه‌یافتگی، نواحی یک کشور را نسبت به یک نقطه ایده‌آل سنجش می‌کند؟
 (۱) شاخص نابرابر (۲) عدم تعادل (۳) انتشار (۴) فقر
- ۱۶۵- کدام مورد از خصوصیات سلسله‌مراتب شهری، براساس نظریه مکان مرکزی درست است؟
 (۱) فاصله بین شهرهای موجود در هر طبقه با طبقه‌ای که شهرها در آن واقع شده است، رابطه عکس دارد.
 (۲) فاصله بین شهرهای موجود در هر طبقه با طبقه‌ای که شهرها در آن واقع شده است، رابطه مستقیم دارد.
 (۳) فاصله بین شهرهای موجود در هر طبقه با طبقه‌ای که شهرها در آن واقع شده است، دارای هیچ هماهنگی نیستند.
 (۴) فاصله بین شهرهایی که در طبقه پایین‌تر قرار دارند از فاصله بین شهرهایی که در طبقه بالاتر قرار دارند، بیشتر است.

مخاطرات طبیعی و انسانی:

- ۱۶۶- کدام نوع از مدیریت بحران، بر مطالعه مخاطرات طبیعی قبل از وقوع تأکید می‌کند؟
 (۱) منظم (۲) فعال (۳) انفعالی (۴) ترکیبی
- ۱۶۷- انرژی مورد نیاز سیکلون‌های حاره‌ای، چگونه تأمین می‌شود؟
 (۱) تبخیر آب بر فراز اقیانوس‌ها (۲) جریان‌های آب گرم
 (۳) فشار اتمسفر (۴) نیروی باد
- ۱۶۸- در کدام یک از حرکات دامنه‌ای زیر، سرعت حرکت توده از سطح به عمق کاهش می‌یابد؟
 (۱) سولیفلکسیون (۲) ریزش (۳) لغزش (۴) خزش
- ۱۶۹- کدام عوامل، تعیین‌کننده دامنه مخاطره وقوع زمین‌لرزه و نیز میزان خسارت وارده است؟
 (۱) بزرگی زلزله - فاصله از گسل و مقاومت سازه‌ها
 (۲) شرایط زمین‌شناسی و سنگ‌شناسی - درجه پایداری سکونتگاه‌ها
 (۳) ویژگی‌های گسل، شدت و مدت نوسان - زمان وقوع و تراکم جمعیت
 (۴) توپوگرافی زمین در پهنه‌های زلزله‌خیز - موقعیت منطقه در کمربند زلزله‌خیز

- ۱۷۰- احتمال ایجاد دریاچه‌های طبیعی، از نتایج وقوع کدام مخاطره است؟
 (۱) زلزله (۲) ریزش (۳) خزش (۴) لغزش
- ۱۷۱- سیل خیزی رودخانه‌ها، عمدتاً وابسته به کدام شرایط است؟
 (۱) زمان تمرکز - سازندهای زمین‌شناسی حوضه و مورفولوژی آن
 (۲) شیب آبراهه در حوضه آبخیز - شرایط اقلیمی
 (۳) شکل حوضه - شدت و مدت بارش
 (۴) وسعت حوضه آبخیز - حجم بارش
- ۱۷۲- کدام عامل، باعث واژگون شدن یا فرورفتن ساختمان‌ها در زمین‌لرزه می‌شود؟
 (۱) لغزش (۲) روانگرایی (۳) گسیختگی زمین (۴) تزریق سیالات
- ۱۷۳- شهرهای توانمند برای رویارویی و مقاومت در برابر مخاطرات را چه می‌نامند؟
 (۱) شهر مقاوم (Resistant City) (۲) شهر پایدار (Sustainable City)
 (۳) شهر باثبات (Stable City) (۴) شهر تاب‌آور (Resilient City)
- ۱۷۴- کدام روش، اطلاعات دقیق‌تری را از مکان‌های مستعد فروچاله یا فرونشست فراهم می‌کند؟
 (۱) حفر گمانه (۲) لرزه‌نگاری
 (۳) داده‌های ژئوفیزیکی (۴) داده‌های سنجش از دور
- ۱۷۵- مهم‌ترین مؤلفه، برای تعیین تاب‌آوری جامعه در برابر مخاطرات محیطی کدام است؟
 (۱) توان تعدیل شدت مخاطره (۲) توان سازگاری با مخاطره
 (۳) توان بازیابی (۴) مدیریت مخاطره
- ۱۷۶- کدام‌یک از اصطلاحات (آسیب‌پذیری، حساسیت، خطر و مخاطره) با «در معرض قرار گرفتن» ارتباط بیشتری دارد؟
 (۱) حساسیت (۲) آسیب‌پذیری (۳) مخاطره (۴) خطر
- ۱۷۷- کدام عامل، منجر به موفقیت درخواست‌های بین‌المللی به‌منظور کمک به آسیب‌دیدگان می‌شود؟
 (۱) شدت زیاد یک مخاطره (۲) روابط حاکم بین کشورها
 (۳) عملکرد رسانه‌های جمعی (۴) عملکرد سازمان‌های خصوصی
- ۱۷۸- میانگین فاصله زمانی را که انتظار می‌رود در طول آن واقعه‌ای با بزرگی معین اتفاق افتد، چه می‌نامند؟
 (۱) بازگشت (۲) انتظار (۳) احتمال (۴) آرامش
- ۱۷۹- میزان فرونشست در سازندهای آهکی در کدام نوع آب و هوا بیشتر است؟
 (۱) معتدل (۲) گرم و خشک (۳) گرم و مرطوب (۴) سرد و مرطوب
- ۱۸۰- سطح پیشرفته از مخاطره، چه نامیده می‌شود؟
 (۱) بلا (۲) فاجعه (۳) مصیبت (۴) سانحه

جغرافیای سیاسی (مبانی و ایران):

- ۱۸۱- مرز بین سومالی ایتالیا و سومالی بریتانیا، جزو کدام دسته از مرزهاست؟
 (۱) متروکه (۲) هندسی (۳) تحمیلی (۴) پیش از سکونت
- ۱۸۲- جوامع متمرکز، از چه خصیصه‌ای برخوردارند؟
 (۱) ملت پایه هستند. (۲) ارتش‌محور هستند.
 (۳) اقتدارگرا و تهاجمی هستند. (۴) شبه‌مدرن محسوب می‌شوند.

- ۱۸۳- «مدل جهانی» مکیندر، به ترتیب (از راست به چپ)، طی چند سال و در چند نوبت مطرح و تکامل پیدا کرد؟
 (۱) سی - چهار (۲) چهل - سه (۳) پانزده - دو (۴) بیست و دو - پنج
- ۱۸۴- در نظام فضایی - سرزمینی، در بازه زمانی اواخر قرن نوزدهم تا اوایل دهه ۱۹۷۰ میلادی، به ترتیب، اولین نظریه و آخرین نظریه کلاسیک به کدام نظریه پردازان تعلق گرفت؟
 (۱) هوفر و کلین (۲) سورسکی و تورگو
 (۳) راتزل و سورسکی (۴) کوهن و مرشایمر
- ۱۸۵- جدایی بخش‌های وسیعی از بلوچستان از پیکره جغرافیایی ایران، به وسیله کدام قدرت استعماری به وقوع پیوسته است؟
 (۱) روسیه (۲) بریتانیا (۳) پرتغال (۴) ایالات متحده
- ۱۸۶- در الگوی حکمرانی نیمه‌متمرکز، آخرین مرحله از تمرکززدایی مربوط به کدام حوزه است؟
 (۱) امنیتی (۲) سیاسی (۳) فرهنگی (۴) اقتصادی
- ۱۸۷- آزاد شدن هنگ کنگ از استعمار بریتانیا و ماکائو از استعمار پرتغال، مربوط به تحولات کدام دهه است؟
 (۱) ۱۹۵۰ (۲) ۱۹۶۰ (۳) ۱۹۸۰ (۴) ۱۹۹۰
- ۱۸۸- از نظر کارل دویچ، تشکیل ملت از کدام مورد ناشی می‌شود؟
 (۱) با ظهور سرمایه‌داری چاپ و امکان انبوه ادبیات مردمی
 (۲) از مرحله گذار از جوامع روستایی به نظام صنعتی و مدرن
 (۳) از روند ناسیونالیسم و آگاهی توده‌ای قرن هیجده و نوزده
 (۴) ارتباطات و بسیج اجتماعی فعال شده در خلال روند نوگرایی
- ۱۸۹- از نظر کامیلری و فالک، مرزهای فرهنگی جداکننده کدام پدیده است؟
 (۱) وطن از بین‌الملل (۲) وحدت از هرج و مرج
 (۳) موافق از مخالف (۴) عام از خاص
- ۱۹۰- کدام شهر، در مسیر خط آهن پیشنهادی «فردریک لیست» قرار داشت؟
 (۱) بوشهر (۲) بیرجند (۳) کاشان (۴) شاهرود
- ۱۹۱- کدام مورد، از نیروهای واگرا در ایران به‌شمار می‌رود؟
 (۱) تهدیدات خارجی (۲) ساختار توپوگرافیک
 (۳) اقتدار حکومت مرکزی (۴) آرمان سیاسی مشترک
- ۱۹۲- کدام استان زیر، قلمرو زندگی بخشی از کردهای ایران است؟
 (۱) اردبیل (۲) خراسان جنوبی
 (۳) خراسان شمالی (۴) کهگیلویه و بویراحمد
- ۱۹۳- سلسله چوپانیان، کدام شهر را به‌عنوان پایتخت خود انتخاب کردند؟
 (۱) قزوین (۲) سلطانیه (۳) مراغه (۴) تبریز
- ۱۹۴- دشت ناآمید، در کدام لایه فلات ایران واقع شده است؟
 (۱) نرم حاشیه‌ای (۲) ترکیبی و مرکزی
 (۳) کویر و صحرای داخلی (۴) سخت و اسکلت فلات
- ۱۹۵- در دو قرن اخیر، ایران در حد فاصل استراتژی‌های دو قدرت بزرگ جهانی، چه نقشی را بازی کرده است؟
 (۱) متحد (۲) حایل
 (۳) رقیب (۴) دشمن

ژئوپلیتیک:

- ۱۹۶- تحریم‌های ایالات متحده، اتحادیه اروپا و سازمان ملل علیه ایران از ابتدای پیروزی انقلاب اسلامی تاکنون، جزو کدام نوع انزوای ژئوپلیتیکی به‌شمار می‌رود؟
 (۱) برون‌زا (۲) اختیاری (۳) ادراکی (۴) خودانگیخته
- ۱۹۷- تشکیل جنبش غیرمتعهدها و وقوع انقلاب اسلامی در ایران، به کدام دوره زمانی ژئوپلیتیکی مربوط می‌شود؟
 (۱) تمدنی (۲) ایدئولوژیک (۳) طبیعت‌گرا (۴) پسانوگرا
- ۱۹۸- اندیشه‌های چندبعدی، به کدام دوره زمانی ژئوپلیتیک مربوط می‌شود؟
 (۱) تمدنی (۲) ایدئولوژیک (۳) پسانوگرا (۴) سرزمین‌گرا
- ۱۹۹- اصطلاح «حوزه نفوذ»، به کدام مفهوم نزدیک‌تر است؟
 (۱) ساختار فضایی ژئوپلیتیکی (۲) توازن ژئوپلیتیکی
 (۳) تعلق ژئوپلیتیکی (۴) قلمرو ژئوپلیتیکی
- ۲۰۰- مفهوم «دالان‌های دریایی»، در کدام دوره مقبولیت عام یافت؟
 (۱) بعد از جنگ جهانی اول
 (۲) بعد از جنگ جهانی دوم
 (۳) قبل از جنگ جهانی اول
 (۴) بعد از سقوط شوروی و نیاز کشورهای جدیدالتأسیس به آن
- ۲۰۱- مداخله آمریکا در ویتنام، به‌عنوان اقدامی برای «نجات» بقیه کشورهای آسیای جنوب شرقی در دوره جنگ سرد، متأثر از کدام تئوری بود؟
 (۱) رئال پلنیک (۲) دومینو
 (۳) کنترل گسترش کمونیسم (۴) زنجیره موازنه قدرت
- ۲۰۲- کدام مورد، موازنه فضایی قدرت‌های جهانی در نیمه دوم قرن بیستم را تغییر داد؟
 (۱) سقوط دیوار برلین در آلمان (۲) حمله شوروی به افغانستان
 (۳) انقلاب اسلامی در ایران (۴) شکست آمریکا در ویتنام
- ۲۰۳- براساس نظریه «توماس هومر دیکسون»، کدام مورد، نخستین عامل شکل‌دهنده امنیت ملی یا محلی است؟
 (۱) هویت ملی (۲) اتحاد ژئوپلیتیکی (۳) مختصات ژئوپلیتیکی (۴) جغرافیای سیاسی
- ۲۰۴- براساس نظریه «استفن والت»، کدام‌یک از قاره‌ها به لحاظ شرایط ژئوپلیتیکی، گرفتار بیشترین تحولات ژئوپلیتیکی و تلاطم ژئواستراتژیکی هستند؟
 (۱) آسیا و اروپا (۲) آسیا و آفریقا
 (۳) آفریقا و آمریکای لاتین (۴) آمریکای لاتین و اورآسیا
- ۲۰۵- از نگاه ژئوپلیتیکی، در کدام نظام، کسب، حفظ و گسترش منافع مالی، مهم‌ترین عامل در حرکت بازیگران به حساب می‌آید؟
 (۱) تعادل قوا (۲) تعادل دفاعی (۳) موازنه‌گرایی (۴) منطقه‌گرایی
- ۲۰۶- پیدایش نظریه‌های ژئوپلیتیکی در قرن بیستم، بیشتر از هر چیز، متأثر از کدام عامل ژئوپلیتیکی بود؟
 (۱) انرژی (۲) فضای امنیتی (۳) فضای سیاسی (۴) فضای ایدئولوژیک
- ۲۰۷- نظریه «امپریالیسم اجتماعی»، ناظر بر کدام مورد است؟
 (۱) صدور بحران به ورای مرزهای ملی جهت کنترل رکود اقتصادی
 (۲) امپریالیسم نخبگانی متأثر از طبقات اجتماعی در دوران صنعتی شدن قرن ۱۸
 (۳) توسعه ارضی به‌عنوان ابزاری سیاسی برای مقابله با ناآرامی‌های اجتماعی و تضاد طبقاتی
 (۴) سرکوب کارگری برای مقابله با اتحادیه‌های کارگری در دوران صنعتی شدن بزرگ قرن ۱۹

- ۲۰۸- ژئوپلیتیک تحلیلی در چه دوره‌ای، مورد توجه و استفاده جغرافیدانان قرار گرفت؟
 (۱) سال‌های دهه ۱۹۶۰ (۲) پس از جنگ سرد و دهه ۱۹۹۰
 (۳) در فاصله جنگ جهانی اول و دوم (۴) در ابتدای طرح واژه ژئوپلیتیک در اوایل قرن ۲۰
- ۲۰۹- کتاب «ایجاد جنگ سرد دوم»، اثر کیست؟
 (۱) هانس مورگنتا (۲) پینتر گلیفورد (۳) جوزف نای (۴) سیمون دالبی
- ۲۱۰- نظریه «درهای بسته»، ناظر بر کدام مورد است؟
 (۱) امپریالیسم قرن ۱۹، سوپاپ اطمینان شکل‌گیری منازعات بزرگ قدرت‌های جهانی را به وجود آورد.
 (۲) دولت‌ها در ساختار اقتصادی قرن ۱۹، با ایجاد موانعی برای تجارت، در حال مخدوش کردن الگوهای تجاری هستند.
 (۳) امپریالیسم اواخر قرن ۱۹، به ساختار آنارشیستی نظام حکومتی متکی است که فاقد هرگونه مکانیسمی برای نظارت فوق‌ملی است.
 (۴) مشارکت آلمان در تجزیه آفریقا، ناشی از هراس بیسمارک از سیاست‌های حمایت‌گرایانه انگلستان و فرانسه در غرب آفریقا بود.

جغرافیای طبیعی (مبانی و ایران):

- ۲۱۱- مورفولوژی مرتفع و گسترش محدود مخروط آتشفشانی دماوند، نتیجه کدام عامل اصلی است؟
 (۱) گرانبوی گدازه (۲) زیربنای پایدار
 (۳) توالی فوران‌ها (۴) شدت فعالیت انفجاری
- ۲۱۲- کدام سنگ رسوبی در نتیجه سیمانی شدن قطعات واریزه‌ای زاویه‌دار تشکیل می‌شود؟
 (۱) پودنگ (۲) برش (۳) شیل (۴) آگلومرا
- ۲۱۳- شیارهای کارستی منطبق با روان آب‌های سطح سنگ‌های آهکی کدام‌اند؟
 (۱) تافونی (۲) آون (۳) کارن (۴) پولیه
- ۲۱۴- برجستگی‌های ناشی از بقایای انحلال سنگ‌های آهکی در سطح پلیه‌ها چه نام دارد؟
 (۱) پونور (۲) استاک (۳) اینسلیبرگ (۴) هامس
- ۲۱۵- گسل اصلی زاگرس از کدام نوع است؟
 (۱) رورانده (۲) معکوس (۳) امتدادی (۴) نرمال
- ۲۱۶- شبکه زهکشی از نوع شعاعی واگر، در کدام‌یک از سطوح لندفرمی شکل می‌گیرد؟
 (۱) پلایا (۲) آتشفشان (۳) ساختمان چین‌خورده (۴) ساختمان گسلی
- ۲۱۷- کدام بخش از سیستم چین‌خورده زاگرس الگوی بهتری برای سیستم ژورایی است؟
 (۱) شمال غربی (۲) جنوب غربی (۳) غربی (۴) جنوبی
- ۲۱۸- تفاوت اصلی علم اقلیم‌شناسی با علم هواشناسی چیست؟
 (۱) تعداد و نوع عناصر مورد مطالعه
 (۲) مقیاس مکانی اقلیم‌شناسی گسترده‌تر از هواشناسی است.
 (۳) مقیاس زمانی اقلیم‌شناسی طولانی‌تر از هواشناسی است.
 (۴) اقلیم‌شناسی بر اساس اصول فیزیک و هواشناسی بر اساس اصول علم ریاضی و آمار کار می‌کنند.
- ۲۱۹- گسترده‌ترین ناحیه بارشی ایران کدام است؟
 (۱) ناحیه خشک (۲) ناحیه خزری
 (۳) ناحیه آذربایجان - زاگرس (۴) ناحیه خراسان شمالی

۲۲۰- جریان‌های اقیانوسی دو طرف پرفشار آזור کدام‌اند؟

- (۱) جریان آب‌گرم برزیل در غرب و جریان آب‌سرد کاناری در شرق
- (۲) جریان آب‌گرم گلف‌استریم در شرق و جریان آب‌سرد کاناری در غرب
- (۳) جریان آب‌سرد گلف‌استریم در غرب و جریان آب‌گرم کاناری در شرق
- (۴) جریان آب‌گرم گلف‌استریم در غرب و جریان آب‌سرد کاناری در شرق

۲۲۱- سردترین منطقه رشته‌کوه البرز کدام است؟

- (۱) طالش
- (۲) مرکزی
- (۳) بزغوش
- (۴) چهل چشمه

۲۲۲- کدام مورد در خصوص اثر ابرها بر دمای روزانه، درست است؟

- (۱) در زمستان‌ها شب‌های ابری گرم‌تر هستند.
- (۲) روزهای ابری در تابستان‌ها گرم‌تر هستند.
- (۳) ابرها از طریق فرایند انعکاس انرژی خورشید سبب خنکی هوا می‌شوند.
- (۴) ابرها از طریق ممانعت از خروج انرژی زمین سبب خنکی و از طریق ممانعت از ورود انرژی خورشید سبب گرمی هوا می‌شوند.

۲۲۳- کدام مورد، دارای نقش مهم‌تری در تنوع آب‌وهوایی ایران است؟

- (۱) سیستم گردش عمومی هوا
- (۲) سیستم‌های فشار نواحی مجاور ایران
- (۳) عرض جغرافیایی و تابش خورشیدی
- (۴) ناهمواری‌ها و دوری و نزدیکی به دریا

۲۲۴- کدام گاز دارای ثبات نسبی در اتمسفر زمین است؟

- (۱) متان
- (۲) اکسیژن
- (۳) بخار آب
- (۴) اکسیدکربن

۲۲۵- مهم‌ترین عامل محلی آب‌وهوای ایران کدام است؟

- (۱) پوشش زمین
- (۲) ناهمواری
- (۳) تابش
- (۴) دما

جغرافیای انسانی (شهری و روستایی):

۲۲۶- کدام دانشمند تعامل فضایی و اجتماعی - اقتصادی بین حوزه‌های روستایی با شهرهای کوچک و بین شهرهای

کوچک با شهرهای بزرگ را پایگاه اصلی در امر توسعه می‌شناسد؟

- (۱) همر هویت
- (۲) دنیس راندینلی
- (۳) چانسی هریس
- (۴) ژاک شبلینگ

۲۲۷- از چه دوره‌ای شهرهای کشور به مکان تحقق تجارت جهانی و تمرکز مازاد اقتصاد ملی تبدیل شدند؟

- (۱) ۱۲۷۵ تا ۱۳۰۰
- (۲) ۱۳۵۷ تا ۱۳۷۵
- (۳) ۱۳۵۵ تا ۱۳۴۱
- (۴) ۱۳۲۰ تا ۱۳۴۱

۲۲۸- قلب شهر سنتی ایران چیست؟

- (۱) مسجد جامع
- (۲) حمام عمومی
- (۳) بازار
- (۴) ارگ

۲۲۹- نظریه شهرهای زایا و انگلی از کیست؟

- (۱) لیپتون
- (۲) هوزلیتز
- (۳) راندینلی
- (۴) فرانسوا پرو

۲۳۰- نظریه ساخت شهر با بررسی‌های آماری از کیست؟

- (۱) کالوین اشمید
- (۲) کوین لینچ
- (۳) دیوید اسمیت
- (۴) پل کلاوال

۲۳۱- در یوتوپای سرنامس مور (۱۵۱۸) کدام عامل بر همه کس و همه چیز حکمفرمایی می‌کرد؟

- (۱) همکاری و تعاون
- (۲) نظم و قانون
- (۳) محبت و دوستی
- (۴) برابری و عدالت

۲۳۲- از مهم‌ترین روندهای مربوط به آینده شهرها کدام مورد است؟

- (۱) مهاجرت از شهر به نواحی روستایی
- (۲) مهاجرت از روستا به نواحی شهری
- (۳) سلامت و آموزش همگانی
- (۴) طراحی شهرهای جدید

- ۲۳۳- مفهوم گماین شافت (با همستان)، از آرای کدام اندیشمند است؟
 (۱) فردیناند تونیس (۲) رودریک مکنزی (۳) رابرت پارک (۴) ابنزر هاوارد
- ۲۳۴- در طرح آبادانی و پیشرفت منظومه‌های روستایی، قلمرو مطالعه بیشتر با کدام سطح تقسیمات کشوری منطبق است؟
 (۱) بخش (۲) دهستان (۳) شهرستان (۴) ناحیه
- ۲۳۵- اعضای شورای اسلامی بخش، از کدام گروه تشکیل می‌شود؟
 (۱) دهیاران روستاها (۲) اعضای شورای اسلامی روستاها
 (۳) نمایندگان شوراهای اسلامی روستایی (۴) نمایندگان دهیاران روستاها
- ۲۳۶- کدام روستا، در فهرست بهترین روستاهای گردشگری جهان توسط سازمان جهانی گردشگری قرار دارد؟
 (۱) ابیانه (۲) کندوان (۳) میمند (۴) پالنگان
- ۲۳۷- از دیدگاه کارل مارکس، دو وجه تمایز اصلی شهر و روستا کدام است؟
 (۱) تقسیم کار - تراکم زیستی (۲) تقسیم کار - تمرکز و انزوا
 (۳) تقسیم کار - تراکم جمعیت (۴) تراکم زیستی - تراکم جمعیت
- ۲۳۸- اولین اقدام دولت جمهوری اسلامی پس از پیروزی انقلاب برای محرومیت‌زدایی از جامعه روستایی کدام بوده است؟
 (۱) تشکیل جهاد سازندگی
 (۲) تأسیس نهضت سوادآموزی
 (۳) تأسیس بنیاد مسکن انقلاب اسلامی
 (۴) تأسیس ستاد مرکزی هیئت‌های هفت نفره واگذاری اراضی
- ۲۳۹- الگوی سکونت‌گزینی سکونتگاه‌های روستایی بیش از هر چیز متأثر از کدام عوامل است؟
 (۱) اقتصادی - اجتماعی (۲) کالبدی - فضایی
 (۳) محیطی - اکولوژیک (۴) اجتماعی - فرهنگی
- ۲۴۰- کدام شیوه بهره‌برداری، نوعی قرارداد رسمی و غیررسمی بین مالک و زارع برای سهم‌بری از تولیدات کشاورزی است؟
 (۱) مزارعه (۲) مناصفه (۳) اجاره‌ای (۴) غارس و مالکی

جغرافیای نظامی ایران و کشورهای همجوار:

- ۲۴۱- نقشه‌ای که با عملیات نقشه‌برداری بسیار دقیق برای کاربردهای ویژه نظامی تهیه می‌شود و میزان خطای آن کمتر از حد مجاز است، چه نامیده می‌شود؟
 (۱) نقشه دقیق نظامی (۲) ارتوفتوموزاییک
 (۳) نقشه عملیاتی (۴) نقشه بزرگ مقیاس زمینی
- ۲۴۲- مضمون نظریه «ریملند» که در سال ۱۹۴۲ توسط نیکولاس اسپایکمن مطرح شد، کدام است؟
 (۱) هر قدرتی فلات مرکزی و غنی را در کنترل خود داشته باشد، در واقع بر کل جهان حکومت خواهد کرد.
 (۲) هر قدرتی بر تنگه هرمز و تعاملات اقتصاد نفت خاورمیانه با شرق و غرب مسلط باشد، در واقع بر کل دنیا مسلط خواهد بود.
 (۳) قدرت اصلی جهان و به‌خصوص قدرت اقتصادی، در گرو داشتن قدرت نظامی و تسلط بر منطقه خاورمیانه و گذرگاه‌های استراتژیک آن است.
 (۴) قدرت اصلی جهان و به‌خصوص قدرت اقتصادی، در حاشیه رودها، تنگه‌ها و دریاها و بنادر متمرکز است و هر قدرتی بر سه تنگه مالاکا، هرمز و باب‌المنندب مسلط باشد، در واقع بر کل دنیا مسلط خواهد بود.

- ۲۴۳- نظریه «هارتلند» در چه سالی و توسط کدام دانشمند مطرح شد؟
 (۱) ۱۹۱۸ - جرج کنان
 (۲) ۱۹۱۹ - هالفورد مکندر
 (۳) ۱۹۲۰ - دیوید هوزون
 (۴) ۱۹۲۱ - دونالد مانینگ
- ۲۴۴- مهم‌ترین ویژگی تاریخی مؤثر بر روابط ایران و عراق کدام است؟
 (۱) نظام حکومتی عراق از رژیم سلطنتی تا نظام ریاست جمهوری
 (۲) تمدن شناخته شده به‌عنوان یکی از نخستین مراکز تمدنی بشری
 (۳) اکثریت جمعیت شیعه عراق، وجود عتبات عالیات و نظام سیاسی فعلی عراق
 (۴) ترکیب جمعیتی کرد و مسلمان که با بخش مهمی از کشور متجانس هستند.
- ۲۴۵- عملیات «طوفان صحرا»، در چه سالی و در کدام منطقه انجام شد؟
 (۱) ۱۹۸۹ - لیبی
 (۲) ۱۹۹۰ - الجزایر
 (۳) ۱۹۹۱ - کویت
 (۴) ۱۹۹۲ - عراق
- ۲۴۶- «جاده ابریشم قطبی» از چه سالی و با کدام هدف اصلی معرفی شد؟
 (۱) ۲۰۱۸ - اتصال چین به اروپا از مسیر قطب شمال
 (۲) ۲۰۱۷ - اتصال چین به قطب شمال به‌عنوان میراث مشترک بشری
 (۳) ۲۰۱۹ - اتصال استراتژیک چین و روسیه برای مقابله با تهدیدات غرب
 (۴) ۲۰۲۰ - اتصال ریلی به روسیه و سپس خاورمیانه به‌عنوان مسیر امن اقتصادی
- ۲۴۷- کدام جزیره در ژاپن، محل استقرار پایگاه‌های مهم نظامی ارتش آمریکا است؟
 (۱) کامیزیا
 (۲) هنشو
 (۳) آستوکی
 (۴) هوکایدو
- ۲۴۸- ارکان مثلث استراتژیک کدام‌اند؟
 (۱) تهدیدات - توانمندی‌ها - تعاملات
 (۲) توانمندی‌ها - ضعف‌ها - تعهدات
 (۳) قابلیت‌ها - تهدیدات - منافع
 (۴) منافع - قابلیت‌ها - تعهدات
- ۲۴۹- محدوده فلات کبیر ایران کدام است؟
 (۱) از شمال؛ به ترکمنستان، دریای مازندران، آذربایجان و ارمنستان - از جنوب؛ به دریای عمان و خلیج فارس، از شرق؛ به پاکستان و افغانستان - از غرب؛ به عراق و ترکیه
 (۲) از شمال؛ به دریای مازندران، ترکمنستان، آذربایجان و ارمنستان - از جنوب؛ به عمان، امارات، عربستان و کویت - از شرق؛ به پاکستان و افغانستان - از غرب؛ به عراق و ترکیه
 (۳) از شمال؛ به دریای مازندران و جلگه‌های شمال شرق و شمال غرب آن - از جنوب؛ به عمان، امارات، عربستان و کویت - از شرق؛ به دره‌ها و جلگه‌های سند و پنجاب - از غرب؛ به بین‌النهرین
 (۴) از شمال؛ به دریای مازندران و جلگه‌های شمال شرق و شمال غرب آن - از جنوب؛ به دریای عمان و خلیج فارس - از شرق؛ به دره‌ها و جلگه‌های سند و پنجاب - از غرب؛ به جلگه بین‌النهرین
- ۲۵۰- در بهترین روش ایده‌آل و منطقی، یک پایگاه داده کدام گزینه‌ها را مورد توجه جدی قرار می‌دهد؟
 (۱) جغرافیای انسانی - جمعیت - نظامی
 (۲) جغرافیای طبیعی - انسانی - سیاسی
 (۳) جغرافیای اقلیم - انسانی - طبیعی
 (۴) جغرافیای نظامی - استراتژیک - طبیعی
- ۲۵۱- موانع با اهمیت در اجرای عملیات نظامی کدام‌اند؟
 (۱) دره‌های بسیار باریک و تنگه‌های عمیق
 (۲) رودهای خروشان و عمیق و پرآب
 (۳) زمین‌های شنی و رسی و نرم
 (۴) کویرهای وسیع و سوزان
- ۲۵۲- عمده‌ترین فهرست ملاحظات و بررسی‌های فرهنگی با توجه به شاخص‌های سیاسی - نظامی کدام است؟
 (۱) اعتقادات و ارزش‌های فرهنگی
 (۲) وابستگی به سرزمین و خاک
 (۳) نحوه برخورد با بیگانگان
 (۴) جمعیت و نفوس

۲۵۳- کدام یک همواره از مهم ترین مسائل روسیه به شمار می آید؟

- (۱) وسعت و گستردگی سرزمینی
(۲) شرایط آب و هوایی
(۳) امنیت ملی
(۴) تأمین انرژی

۲۵۴- کدام عوامل جغرافیایی دریای خزر، به عنوان ویژگی های ژئوپلیتیکی ایران محسوب می شود؟

- (۱) بزرگترین دریاچه جهان، دارای بیش از ۵۰ جزیره کوچک، دارای سه چاله جنوبی، میانی و شمالی با عمق های متفاوت منطقه ای
(۲) وسعت زیاد بیش از دو برابر خلیج فارس، عمق زیاد در طرف ایران و ۳۸۰,۰۰۰ کیلومتر مربع حوضه آبریز و مسیرهای صدور نفت و گاز
(۳) یک رشته کوهستان زیر دریایی (شمال غربی به جنوب شرقی)، ساحل شمالی با شیب ملایم و کم عمق، طول شمالی جنوبی و ابهام حقوقی رژیم دریایی
(۴) وسعت ۴۶۰,۰۰۰ کیلومترمربعی، عمق متوسط ده برابر عمق خلیج فارس، آب وارده از سمت شمال بیش از جنوب آن، آب وارده ۳۰۰ کیلومتر مکعب در سال، مسائل زیست محیطی و اکولوژیکی

۲۵۵- تنگه مالاکا، کدام مناطق را به هم متصل می کند؟

- (۱) فیلیپین و مالزی
(۲) اندونزی و ویتنام
(۳) شبه جزیره مالزی و جزایر اندونزی
(۴) شبه جزیره مالزی و جزایر ویتنام

دروس تخصصی رشته های طبیعت گردی و جغرافیا و برنامه ریزی گردشگری (روش تحقیق و فناوری های جغرافیایی و جغرافیای گردشگری):

۲۵۶- در مطالعات برنامه ریزی گردشگری منطقه ای، جهت گیری غالب کدام مورد است؟

- (۱) تاریخی
(۲) بنیادی
(۳) کاربردی
(۴) موردی

۲۵۷- در طرح ریزی فرضیه های پژوهش، کدام موضوعات بیشتر مورد توجه قرار می گیرد؟

- (۱) اهداف و ضرورت پژوهش
(۲) بیان مسئله و توانایی محقق در انجام پژوهش
(۳) داده های میدانی و اسنادی
(۴) چگونگی بیان مسئله و پیشینه پژوهش

۲۵۸- کدام مورد، جزو داده های دست اول یک تحقیق است؟

- (۱) گزارش تصادفات
(۲) داده های پرسشنامه
(۳) آمار گردشگران ورودی
(۴) تعداد بازدیدکنندگان موزه

۲۵۹- متغیر درآمد گردشگران (پردرآمد، متوسط و کم درآمد)، دارای چه نوع مقیاسی است؟

- (۱) ترتیبی
(۲) اسمی
(۳) نسبتی
(۴) فاصله ای

۲۶۰- به متغیر کمی یا کیفی که جهت یا میزان رابطه بین متغیرهای مستقل و وابسته را تحت تأثیر قرار می دهد، چه گفته می شود؟

- (۱) کنترل
(۲) واسطه
(۳) مداخله گر
(۴) تعدیل کننده

۲۶۱- برای مقایسه میانگین درآمد اقامتگاه های بوم گردی در چند منطقه، از کدام آزمون می توان استفاده کرد؟

- (۱) یومن ویتنی
(۲) کروسکال والیس
(۳) t گروه های مستقل
(۴) تجزیه واریانس یک طرفه

۲۶۲- ماتریس لئوپولد، در کدام یک از تحلیل های مقصدهای گردشگری مورد استفاده قرار می گیرد؟

- (۱) تحلیل اثرهای زیست محیطی
(۲) ارزیابی های اجتماعی - فرهنگی
(۳) تحلیل هزینه و فایده
(۴) ارزیابی های مالی

- ۲۶۳- برای آزمون روایی عاملی ابزار تحقیق، کدام آزمون آماری مناسب است؟
 (۱) تحلیل خوشه‌ای
 (۲) آلفای کرونباخ
 (۳) تحلیل K.M.O
 (۴) تحلیل واریانس ANOVA
- ۲۶۴- در کدام لایه‌های زیر در «ArcMap» غالباً همپوشانی صورت می‌گیرد؟
 (۱) Vectors
 (۲) Rasters
 (۳) Tins
 (۴) Dems
- ۲۶۵- در ArcMap کدام دستور زیر، شیب یک لایه را محاسبه می‌کند؟
 (۱) Slope
 (۲) Clip
 (۳) Point view
 (۴) Update
- ۲۶۶- برای نمایش سطوح پیوسته پدیده‌های جغرافیایی، از کدام مدل استفاده می‌شود؟
 (۱) مکعبی
 (۲) رستری
 (۳) برداری
 (۴) مثلث‌های نامنظم
- ۲۶۷- در ArcGIS، فایل‌های با پسوند (mdb) چگونه فایلی است؟
 (۱) Tin
 (۲) Coverage
 (۳) Geodatabase
 (۴) Shape file
- ۲۶۸- مدل چرخه حیات مقصد گردشگری بانلر بر کدام موضوع تمرکز دارد؟
 (۱) مراحل توسعه گردشگری
 (۲) سلسله‌مراتب توسعه گردشگری
 (۳) الگوی غالب توسعه گردشگری
 (۴) محصول غالب توسعه گردشگری
- ۲۶۹- گردشگری روستایی بر مبنای کدام گروه از انواع گردشگری شناسایی می‌شود؟
 (۱) مقصد
 (۲) مقیاس
 (۳) اثرات گردشگری
 (۴) نوع فعالیت گردشگران
- ۲۷۰- بازدید از مناطق طبیعی در اندازه کوچک و با کمترین اثرگذاری منفی بر محیط، مربوط به کدام نوع از گردشگری است؟
 (۱) طبیعی
 (۲) سبز
 (۳) داوطلبانه
 (۴) روستایی
- ۲۷۱- کدام یک از موارد زیر، از رویکردهای توسعه گردشگری در اجتماعات محلی محسوب می‌شود؟
 (۱) عرضه
 (۲) تقاضا
 (۳) جغرافیایی - فضایی
 (۴) بازار
- ۲۷۲- توسعه پایدار گردشگری با رعایت ارزش‌های فرهنگی جامعه، در کدام یک از اسناد کلان توسعه کشور مطرح شده است؟
 (۱) نقشه مهندسی فرهنگی کشور
 (۲) سیاست‌های کلان اقتصاد مقاومتی
 (۳) جهت‌گیری‌های ملی آمایش سرزمین
 (۴) سیاست‌های کلان بخش میراث فرهنگی و گردشگری
- ۲۷۳- طبق آمارهای سازمان جهانی گردشگری، بالاترین سهم از گردشگران بین‌المللی به کدام منطقه از جهان تعلق دارد؟
 (۱) جنوب اروپا
 (۲) غرب اروپا
 (۳) آمریکای شمالی
 (۴) کارائیب

۲۷۴- کدام سیستم گردشگری، براساس مبدأ، مقصد و مسیر حرکت گردشگران پایه‌گذاری شده است؟

(۱) گان (۲) لیپر

(۳) هوور (۴) ریچی و گلدنر

۲۷۵- براساس نتایج طرح آمارگیری گردشگران مّلی، کدام‌یک از اهداف اصلی سفر، بالاترین نسبت سفرها را به خود اختصاص داده است؟

(۱) زیارت (۲) طبیعت‌گردی

(۳) درمان و خرید (۴) دیدار دوستان و بستگان

۲۷۶- اولین تور مسافرتی، توسط چه کسی و در چه سالی راه‌اندازی شد؟

(۱) باتلر - ۱۹۱۰ (۲) گادین - ۱۹۲۰

(۳) توماس کوک - ۱۸۵۰ (۴) گری همل - ۱۹۰۰

۲۷۷- بنای تاریخی زیگورات چغازنبیل با چه هدف و کارکردی بنا شده است؟

(۱) نظامی (۲) مذهبی

(۳) آموزشی (۴) دیوانی و اداری

۲۷۸- هسته اصلی مدل برنامه‌ریزی گردشگری «گان» (Gunn)، مبتنی بر کدام مورد است؟

(۱) سمت عرضه و سمت تقاضا (۲) هزینه و فایده

(۳) ظرفیت تحمل مقصد (۴) توزیع فضایی جاذبه‌ها

۲۷۹- با کدام روش، می‌توان اثرات مستقیم و غیرمستقیم بخش گردشگری را ارزیابی کرد؟

(۱) ارزیابی عملیاتی (۲) ماتریس لئوپولد

(۳) تحلیل داده - ستانده (۴) تحلیل هزینه - فایده

۲۸۰- در رویکرد گردشگری مسئولانه، جامعه هدف کدام مورد است؟

(۱) مدیران محلی و ناحیه‌ای (۲) گردشگران و جامعه میزبان

(۳) گردشگران بومی و غیربومی (۴) اجتماع محلی و مدیران محلی

