

سؤالات آزمون دفترچه شماره (۱) دوره دوم متوسطه پایه یازدهم انسانی

شماره داوطلبی:	
مدت پاسخگویی: ۱۰۵ دقیقه	

عناوین مواد امتحانی آزمون گروه آزمایشی علوم انسانی، تعداد سؤالات و مدت پاسخگویی

ردیف	عنوان	تعداد سؤالات	مدت پاسخگویی (دقیقه)	شماره دفترچه	تعداد سؤالات	مدت پاسخگویی (دقیقه)
۱	ریاضی و آمار ۲	۱۵	۲۰ دقیقه	۱	۱۵	
۲	علوم و فنون ادبی ۲	۱۵	۱۵ دقیقه	۱۶	۳۰	
۳	عربی، زبان قرآن ۲	۱۵	۱۵ دقیقه	۳۱	۴۵	
۴	تاریخ ۲	۱۰	۱۰ دقیقه	۴۶	۵۵	
۵	جغرافیا ۲	۱۰	۱۰ دقیقه	۵۶	۶۵	
۶	جامعه‌شناسی ۲	۱۰	۱۰ دقیقه	۶۶	۷۵	
۷	فلسفه ۱	۱۵	۱۵ دقیقه	۷۶	۹۰	
۸	روان‌شناسی	۱۰	۱۰ دقیقه	۹۱	۱۰۰	

ریاضیات



۱- چه تعداد از عبارت‌های زیر، درباره تابع همانی نادرست است؟

الف) دامنه و برد این تابع با هم برابرند.

ب) $f(kx) = kf(x)$

ج) نمودار این تابع با دامنه تمام اعداد حقیقی نیمساز نواحی دوم و چهارم است.

د) ضابطه تابع همانی به صورت $f(x) = 2x$ می‌باشد.

ه) اگر دامنه تابع همانی f به صورت $-3 \leq x \leq 1$ باشد، $f(x) + f(-x) = 0$ می‌باشد.

- ۱ (۱) ۲ (۲) ۳ (۳) ۴ (۴)

۲- اگر رابطه $\{(1, \frac{1}{4}c-4), (2, b-3), (7, a^2-a-5)\}$ زیرمجموعه‌ای از تابع همانی f باشد، مقدار $f(a+b-c)$ کدام است؟ ($a \in \mathbb{N}$)

- ۱ (۱) ۲ (۲) ۳ (۳) ۴ (۴)

۳- نوع تابع «برای نقاشی هر یک مترمربع از دیوار سیمانی حیاط یک مدرسه، ۱ قوطی رنگ استفاده می‌شود.» کدام است؟

- ۱) ثابت ۲) همانی ۳) چندضابطه‌ای ۴) سهمی

۴- اگر $f(x) = \begin{cases} \frac{2}{3}ax & x > 4 \\ x+a-2b & x \leq 4 \end{cases}$ یک تابع همانی باشد، مجذور نسبت a به b کدام است؟

- ۱ (۱) ۲ (۲) ۳ (۳) ۴ (۴)

۵- به ازای کدام مقدار طبیعی n ، $(-5, n^2-3n-5)$ روی نیمساز ناحیه دوم و چهارم است؟

- ۱ (۱) ۲ (۲) ۳ (۳) ۴ (۴)

۶- اگر $f(x) = \begin{cases} |x-3| & x \leq 2 \\ [2x+1] & x > 2 \end{cases}$ حاصل $f(\pi) - 2f(1)$ کدام است؟ ([] نماد جزء صحیح است.)

- ۱ (۱) ۲ (۲) ۳ (۳) ۴ (۴)

۷- اگر $f(x) = [x+2] - |x| - 2$ باشد، حاصل $f(0.9) - f(-0.9)$ کدام است؟ ([] نماد جزء صحیح است.)

- ۱ (۱) ۲ (۲) ۳ (۳) ۴ (۴)

۸- اگر f تابع همانی باشد، چند مقدار برای x وجود دارد که $f(1+2[x]) = 2x - 3[-x]$ باشد؟ ([] نماد جزء صحیح است.)

- ۱ (۱) ۲ (۲) ۳ (۳) ۴) هیچ مقدار

۹- حاصل عبارت $[x] - [-x - 3] - [x] - [-x] - 5 + [-x]$ کدام است؟

- ۱ (۱) ۲ (۲) ۳ (۳) ۴ (۴)

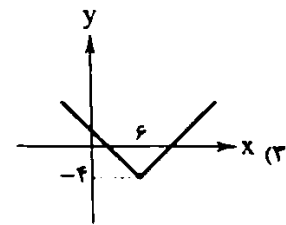
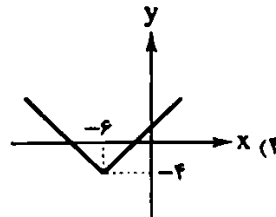
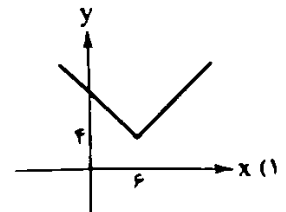
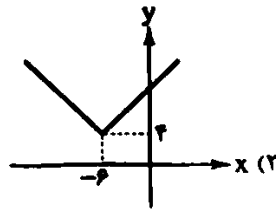
۱۰- نمایش دوضابطه‌ای $f(x) = \begin{cases} -|\text{sign}(\sqrt{x})| & x \notin \mathbb{Z} \\ [x] + [-x] & x \in \mathbb{Z} \end{cases}$ چه نوع تابعی است؟ ([] نماد جزء صحیح است.)

- ۱) همانی ۲) درجه دوم ۳) ثابت ۴) پلکانی

۱۱- مساحت محدود به نمودار تابع $f(x) = \text{sign}(x)$ و محور x ‌ها در محدوده $-2 \leq x \leq 5$ کدام است؟

- ۱ (۱) ۲ (۲) ۳ (۳) ۴ (۴)

۱۲- نمودار تابع $f(x) = |x+6|+4$ در کدام گزینه به شکل صحیح آمده است؟



۱۳- در نمودار تابع $y = 1 + |x|$ در دامنه $-3 \leq x \leq 3$ کدام نقطه بیشترین فاصله از محور y را دارد؟

(۴) $(3, -4)$

(۳) $(3, 4)$

(۲) $(2, 3)$

(۱) $(0, 1)$

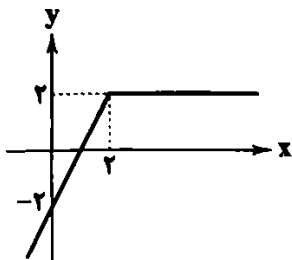
۱۴- ضابطه تابع نمودار زیر کدام است؟

(۱) $y = -|x-2| + x$

(۲) $y = |x-2| + 1$

(۳) $y = |x-2| + x$

(۴) $y = -|x-2| + 1$



۱۵- تابع $f(x) = |x|$ ، $g(x) = [x]$ و $h(x) = \text{sign}(x)$ به ازای اعداد حقیقی مثبت در چند نقطه با هم برخورد دارند؟

(۴) صفر

(۳) ۱

(۲) ۲

(۱) ۳



۱۶- کدام عبارت از نظر «تاریخ ادبیات» کاملاً درست است؟

- (۱) در قرن یازدهم وابسته نبودن شعر به دربار و از بین رفتن طبقه مدیحه‌سرایان درباری باعث شد طبقات کم‌تری به شعر بپردازند.
- (۲) بهزاد در دوره شاه اسماعیل و رضا عباسی در دوره شاه عباس از مفاخر هنرند.
- (۳) محتشم کاشانی با به کار بردن مضمون‌های ابداعی فراوان «خلاق‌المعانی ثانی» لقب گرفت.
- (۴) بیدل دهلوی معروف‌ترین شاعر سبک هندی است و او را خداوندگار مضامین تازه شعری دانسته‌اند.

۱۷- از دیدگاه «تاریخ ادبیات» در متن زیر، چند خطا به چشم می‌خورد؟

«در قرن دهم وضع ادبیات نیز به تبع اوضاع سیاسی، آرام بود. در این سال‌ها دو جریان شعری بیشتر رونق داشت. یکی شعر لطیف و فصیحی بود که به طور طبیعی و به شیوه کسانی مثل حافظ و سعدی در جریان بود و صائب تبریزی از نمایندگان آن است. دیگری مکتب وقوع که نتیجه چاراندیشی شاعران برای تغییر سبک و رهایی از گرفتاری تقلید بود و بازتاب طبیعی محیط اجتماعی قرن دهم بود و با موفقیت همراه شد.»

(۴) شش

(۳) پنج

(۲) چهار

(۱) سه

۱۸- از میان عبارت‌های زیر، چند مورد از دیدگاه «تاریخ ادبیات و سبک‌شناسی»، درست است؟

- (الف) در قرن دهم آشنایی شاعران ایرانی با تفکرات و معارف هندوان کم و بیش در تغییر سبک به هندی دخیل بود.
- (ب) در قرن دهم زبان فارسی در شبه‌قاره هند همه‌گیر و رسمی شد و تا زمان حاکمیت استعمار انگلیس در هند زبان رسمی آن دیار بود.
- (ج) داشتن رقبایی چون شاهان عثمانی و هندی، شاهان صفوی را وا می‌داشت به مسائل فرهنگی توجه نشان دهند.
- (د) در دوره صفویه هنرهایی چون قالی‌بافی، سفالگری، شیشه‌سازی، نقاشی و تذهیب رشد فراوان یافت.
- (ه) در بیت «نرود حسرت آن چاه زنخدان از دل / تشنه را، آب محال است که از یاد رود» ویژگی‌های شعر کلیم کاشانی دیده می‌شود.

(۴) پنج

(۳) چهار

(۲) سه

(۱) دو

۱۹- هر یک از موارد زیر به ترتیب، مربوط به کدام شخصیت‌های ادبی است؟

(الف) شعر او حدّ واسط سبک دوره عراقی و دوره هندی است.

(ب) از شعرای تأثیرگذار قرن دهم است.

(ج) سخن او به سبب استفاده از ضرب‌المثل‌ها و الفاظ محاوره برجسته شده است.

(د) مضمون‌های پیچیده و تخیل‌های رمزآمیز شاعرانه از ویژگی‌های شعر او است.

(۱) وحشی بافقی - بلبا فغانی شیرازی - کلیم کاشانی - بیدل دهلوی

(۲) محتشم کاشانی - بلبا فغانی شیرازی - کلیم کاشانی - صائب تبریزی

(۳) وحشی بافقی - صائب تبریزی - بیدل دهلوی - امیر علیشیر نوایی

(۴) محتشم کاشانی - بلبا فغانی شیرازی - وحشی بافقی - بیدل دهلوی

۲۰- کدام گزینه با توجه به «تاریخ ادبیات قرن‌های دهم و یازدهم» نادرست است؟

(۱) در قرن دهم شاهان گورکانی هند همگی به فارسی سخن می‌گفتند.

(۲) شاهان صفوی در ترویج و نفوذ زبان ترکی در ایران نقش بسزایی داشتند.

(۳) حکومت صفوی مذهب شیعه را ترویج کرد و به شعر ستایشی و درباری توجه نشان داد.

(۴) در قرن یازدهم شاعران در مراکز تجمعی مثل قهوه‌خانه به مشاعره، مناظره و نقد آثار یک‌دیگر می‌پرداختند.

۲۱- با توجه به شعر زیر، چند مورد درست است؟

«باز این چه شورش است که در خلق عالم است باز این چه نوحه و چه عزا و چه ماتم است

باز این چه رستخیز عظیم است کز زمین بی نفع صور خاسته تا عرش اعظم است»

(الف) قالب شعر «ترکیب‌بند» است.

(ب) موضوع شعر پیرامون «وقایع کربلا و عاشورا» است.

(ج) شاعر این شعر «محتشم کاشانی» است.

(د) وزن شعر «مفعول فاعلات مفاعیل فاعلن» یا «مستفعلن مفاعل مستفعلن مفاعل» است.

(ه) این شعر در قرن دهم سروده شده است.

(۱) دو (۲) سه (۳) چهار (۴) پنج

۲۲- کدام بیت فاقد «مجاز» است؟

(۱) صد بار گزیدم لب افسوس به دندان هر بار که یاد لب و دندان تو کردم

(۲) در حلقه مرغان چمن ولوله انداخت هر ناله که در صحن گلستان تو کردم

(۳) سزای قدر تو شاها به دست حافظ نیست جز از دعای شبی و نیاز صبحدمی

(۴) در وهم ننگد که چه دل‌بند و چه شیرین در وصف نیاید که چه مطبوع و چه زیباست

۲۳- در همه ابیات آرایه «مجاز» وجود دارد؛ به جز

(۱) هر کو قرین تو است نبیند ز تو مگر کردارهای ناخوش و گفتارهای خام

(۲) اگرچه شهرة شهر است بی‌نیازی من ولی به ناز تو آخر نیازمند شدم

(۳) سز حق را بر سر دار فناکرد آشکار در طلب منصورالحق همت مردانه کرد

(۴) از سر خاک شهیدان تو ای سخت کمان عوض لاله همی غنچه پیکان سر زد

۲۴- نشانه‌های هجایی کدام مصراع درست است؟

(۱) از ما چه کار سر زده بی‌جا چه کردیم: (- U - U - - U U - - U - -)

(۲) ای عزیزان بار خواهم بست یار من کجاست: (- U - - - U - - - U - - - U - -)

(۳) کاری مکن که رخصت آه سحر دهم: (- U - U - - U U - U - U - -)

(۴) ما مردمان خانه به دوشیم و خوش‌نشین: (- U - U - - U - U - U - -)

۲۵- وزن مقابل کدام مصراع درست است؟

- (۱) آن خال که در کنج لبت کرده فروکش: (مستفعل مستفعل مستفعل مستفعل)
- (۲) چشمت غم آن زلف سیه روز ندارد: (مفعول مفاعیل مفاعیل فمولن)
- (۳) زان کوی با کشیدم و رفتم ز یاد او: (مستفعل مفاعل مستفعل مفاعل)
- (۴) خسته بسیار است در دارالشغای عشق لیک: (فاعلاتن فاعلاتن فاعلاتن فاعلاتن)

۲۶- وزن کدام گزینه «کاملأ» با بیت زیر برابر است؟

- «گر تمنای تسو از خاطر ناشاد رود
(۱) در کنج نامرادی تاکی ز منع دشمن
(۲) گر سواد زلف چندی دیرتر روشن شود
(۳) نیلگون شد فلک از تیرگی اختر ما
(۴) روز محشر بازگشت جان، به تن از شوق تو است

۲۷- وزن چند بیت «همسان» است؟

- الف) چندان بود کرشمه و ناز سهی قدان
ب) یا رب چه غمزه کرد صراحی که خون خُم
ج) نه به تنها حیوانات و نباتات و جماد
د) مجال من همین باشد که پنهان عشق او ورزم
ه) زیادتی مطلب، کار بر خود آسان کن
- (۱) دو (۲) سه (۳) چهار (۴) پنج

۲۸- با توجه به شعر زیر، کدام گزینه نادرست است؟

- «صورت پا در رکابی همچو شمع استادهام
در خراباتی که حرف نرگس مخمور اوست
(۱) ویژگی‌های عمده شعر بیدل، در ابیات دیده می‌شود.
(۲) بیت دوم شعر با «سوزد مرا، سازد مرا، در آتش اندازد مرا / وز من رها سازد مرا، بیگانه از خویشم کند» اشتراک مفهومی دارد.
(۳) وزن هر مصراع از شعر با «دل به طوف خاک کویی بسته‌ایم» برابر است.
(۴) در ابیات آرایه «مجاز» وجود دارد.

۲۹- مفهوم بیت زیر از کدام گزینه برداشت می‌شود؟

- «کاش چون شمع، همه سر شود اعضای کلیم
(۱) چنان نهفته‌ام اسرار عشق را، که لبم
(۲) ز آه گرم من آتش به خانه افتاده است
(۳) از در و دیوار می‌بارد بلا در راه عشق
(۴) تا ز خون چهره منقش نکنی لاف مزین

۳۰- همه ابیات با بیت زیر تناسب معنایی دارند؛ به جز.....

- «می‌رود صبح و اشارت می‌کند
(۱) تدبیر رستگاری جاوید، نیستی است
(۲) عکس هم دست ز آینه به هم می‌ساید
(۳) از عدم می‌جوشد این افسانه‌های ما و من
(۴) گره باد بود دولت هستی چو حباب
- کاین گلستان خنده‌واری بیش نیست
این بحر غیر کشتی واژون پلیش نیست
تا ز هستی اثری هست ندامت کم نیست
گر به معنی واری جز خامشی حرّاف نیست
تا سلیمان نفسی عرضه دهد خاتم نیست

زبان عربی (اختصاصی)



■ عَيْنُ الْأَصْحَحِ وَالْأَدَقِّ فِي الْجَوَابِ لِلتَّرْجُمَةِ مِنْ أَوْ إِلَى الْعَرَبِيَّةِ (۳۸ - ۳۱):

۳۱- (اللَّهُ نَوْزُ السَّمَاوَاتِ وَالْأَرْضِ مَثَلُ نَوْرِهِ كَمَشْكَاةٍ فِيهَا مِصْبَاحٌ.)

- (۱) خداوند روشنائی آسمان‌ها و زمین است. نور او همانند چراغدان است که در آن چراغ است!
- (۲) الله روشنائی بخش آسمان و زمین است. مثل نورش مانند چراغدانی است که در آن چراغ است!
- (۳) خداوند نور آسمان‌ها و زمین است. مثال نور او هم‌چون چراغدانی است که در آن چراغی است!
- (۴) خداوند آسمان‌ها و زمین را روشنائی بخشیده است. نور او مانند چراغدانی است که در آن چراغی است!

۳۲- «كَانَتِ الرِّيحُ تَجْرِي بِاتِّجَاهِ لَا تُشْتَهِيهِ السَّفِينَةُ وَكَانَ الرِّكَابُ يَدْعُونَ اللَّهَ أَنْ يُوَصِّلَهُمْ إِلَى الْبَرِّ بِسَلَامٍ»:

- (۱) باد در سمتی می‌وزید که کشتی آن را نمی‌خواست و مسافران خداوند را می‌خواندند تا به سلامت به خشکی برسند!
- (۲) بادها در جهتی در جریان بودند که کشتی به آن تمایل نداشت و مسافران از پروردگار درخواست کردند که به سلامت به خشکی برسند!
- (۳) بادها در سمتی می‌وزیدند که کشتی به آن رغبتی نداشت و مسافران از خداوند درخواست می‌کردند که آنان را سالم به یک خشکی برساند!
- (۴) بادها در جهتی جریان داشتند که کشتی آن را نمی‌خواست و مسافران خداوند را فرا می‌خواندند که ایشان را به سلامت به خشکی برساند!

۳۳- «شَارِكِ الْإِيرَانِيِّينَ فِي قِيَامِ الدَّوْلَةِ الْعَبَّاسِيَّةِ فَازْدَادَ نَفْوُذُ اللُّغَةِ الْفَارِسِيَّةِ فِي اللُّغَةِ الْعَرَبِيَّةِ»:

- (۱) ایرانیان در قیام دولت عباسی مشارکت نمودند لذا زبان فارسی در زبان عربی نفوذ پیدا کرد!
- (۲) شرکت کردن ایرانیان در قیام حکومت عباسی منجر به نفوذ زبان فارسی در زبان عربی گشت!
- (۳) ایرانیان در قیام خلافت عباسی شرکت کردند و نفوذ زبان فارسی در زبان عربی را افزایش دادند!
- (۴) ایرانیان در قیام حکومت عباسی مشارکت کردند، لذا نفوذ زبان فارسی در زبان عربی افزایش یافت!

۳۴- «الْكَلِمَاتُ الْمَعْرَبَةُ هِيَ كَلِمَاتٌ دَخَلَتْ الْعَرَبِيَّةُ مِنْ لُغَةِ أُخْرَى فَغَيَّرَهَا الْعَرَبُ وَنَطَقَهَا وَقَفَّأَ لِسَانَهُمْ»:

- (۱) کلمات عربی کلماتی‌اند که از دیگر زبان‌ها وارد عربی شده و پس از تغییر عرب‌ها آن را براساس زبانشان تلفظ کرده‌اند!
- (۲) واژگان عربی واژگانی هستند که از زبانی دیگر وارد عربی می‌شوند و عرب براساس زبانش آن‌ها را دگرگون و تلفظ می‌کند!
- (۳) کلمات عربی‌شده کلماتی هستند که از زبانی دیگر وارد عربی شده‌اند و عرب‌ها آن‌ها را تغییر داده و مطابق با زبانشان تلفظ کرده‌اند!
- (۴) واژگان عربی‌شده واژگانی هستند که از دیگر زبان‌ها داخل عربی شده‌اند و اعراب در آن‌ها تغییراتی ایجاد کرده است و بر زبانش جاری کرده‌اند!

۳۵- «إِنَّ الْبَخِيلَ يَكْنِزُ الذَّهَبَ وَالْفِضَّةَ لغيره وَ لَا يَنْتَفِعُ نَفْسُهُ بِمَالِهِ»: آدم خسیس

- (۱) برای غیر خود طلا و نقره می‌اندوزد و خودش از مالش، بهره نمی‌برد!
- (۲) طلا و نقره را جمع می‌کند برای دیگری و از دارایی خود هیچ بهره‌ای نمی‌برد!
- (۳) گنجینه طلا و نقره برای غیر خودش است و به خودش از مالش سودی نمی‌رساند!
- (۴) طلا و نقره را برای دیگران به دست می‌آورد و مالش به او سودی نمی‌رساند!

۳۶- عَيْنُ الْخَطَأِ:

- (۱) إِنَّ التَّمْرَ فَكِهَةٌ لَهَا فَوَائِدٌ كَثِيرَةٌ: خرماي خشك میوه‌ای است که فوائد فراوانی دارد!
- (۲) لَا يُمْكِنُ لِلسَّائِحِ أَنْ يَأْتِيَ بِالْبِضَاعِ الْمَمْنُوعَةِ: گردشگر اجازه ندارد کالای ممنوعه‌ای را وارد کند!
- (۳) يَا صَدِيقِي أَرْجُو أَنْ تَبْقَى خَلْتَنَا إِلَى الْأَبَدِ: ای دوست من، امیدوارم دوستی‌مان تا ابد پایدار بماند!
- (۴) حَدِيقَةُ شَاهِزَادَةِ قَرَبِ كَرْمَانَ جَنَّةٌ فِي الصَّحْرَاءِ: باغ «شاهزاده» در نزدیکی کرمان بهشتی در صحراست!

۳۷- عَيْنُ الْخَطَأِ:

- (۱) لَنْ نَسْمَحَ لِعَمَلَاءِ الْعَدُوِّ بِأَنْ يُفَرِّقُوا بَيْنَنَا: به مزدوران دشمن اجازه نمی‌دهیم که میان ما به تفرقه‌افکنی بپردازند!
- (۲) إِنَّ الْمَشْرِكِينَ وَالْكَافِرَ يُرِيدُونَ أَنْ يُبَدِّلُوا كَلَامَ اللَّهِ: همانا مشرکان و کافران می‌خواهند سخن خداوند را تغییر دهند!
- (۳) إِنَّ مَعَالِمَنَا الْأَثَرِيَّةَ تَجْذِبُ سَيَّاحًا مِنْ مُخْتَلَفِ الْبُلْدَانِ: آثار تاریخی ما گردشگرانی را از کشورهای مختلف جذب می‌کند!
- (۴) هَذِهِ الْأَثَارُ التَّارِيخِيَّةُ مُسَجَّلَةٌ فِي قَائِمَةِ التَّرَاثِ الْعَالَمِيِّ: این آثار تاریخی در لیست میراث جهانی ثبت شده است!

۳۸- «به نیکی نخواهی رسید تا این‌که از آن چه دوست داری، انفاق کنی!» عَيْنُ الصَّحِيحِ:

- (۱) لَا تَنَالِينَ الْبِرَّ إِلَّا أَنْ تُنْفِقَ مَا تُحِبُّ!
- (۲) لَا تَنَالُ الْبِرَّ حَتَّى تُنْفِقَ مَا أَحْبَبْتَ!
- (۳) لَنْ تَنَالُ الْبِرَّ حَتَّى تُنْفِقَ مِمَّا تُحِبُّ!
- (۴) لَنْ يَنَالِكَ الْبِرُّ إِلَّا أَنْ تُنْفِقَ مَا تُحِبُّ!

■ عین الخطأ في الإعراب و التحليل الصرفي (٣٩ و ٤٠):

٣٩- «ألف الدكتور التونجي كتاباً يضم الكلمات المُعْرَبَة»:

- (١) ألف فعل ماضٍ - للمفرد المدرك العائث - مزيد ثلاثي من باب تعميل و اسم فاعله «مؤلف» فعل و فاعله «الدكتور»
- (٢) كتاباً: اسم - مفرد مذكر (جمع تكسير كُتِبَ) - معرفة - معرب - مفعول و منصوب و علامة نصبه الفتحة الظاهرة
- (٣) الكلمات: اسم - جمع سالم للمؤنث - معرّف بأل - معرب - مفعول لفعل «يضم» و منصوب
- (٤) المُعْرَبَة: مفرد مؤنث - اسم مفعول من مصدر «تعرب» - معرّف بأل - معرب - صفة و منصوب

٤٠- «أرسلنا إلى فرعون رسولاً قضي فرعون الرسول!»:

- (١) أرسلنا: فعل ماضٍ - للمتكلم مع الغير - مزيد ثلاثي من باب إفعال - فعل و الجملة فعلية
- (٢) فرعون: اسم - مفرد مذكر - معرفة بالعلمية - معرب - مجرور بحرف الجر
- (٣) قضى: فعل ماضٍ - للمفرد المدرك الغائب - مجرّد ثلاثي (مصدره: عَصيان) - متعدّد / فعل و مع فاعله جملة فعلية
- (٤) الرسول: اسم - مفرد مذكر (جمع تكسيره: الرُّسُل) - معرفة بالعلمية - معرب / مجرور بحرف الجر

■ عین الصحیح في الجواب عن الأسئلة التالية (٤٥ - ٤١):

٤١- عین الخطأ في ضبط حركات المفردات:

- (١) سَجَلَتْ مُنظَّمَةُ اليونسكو مسجد الإمام!
- (٢) ماذا تشاهدون في هذه الصورة الفتيقة؟
- (٣) يبيّن العلماء أبعاد هذا التأثير في دراساتهم!
- (٤) تبادُل المفردات بين اللغات أمرٌ طبيعي!

٤٢- «يُتَّخَذ من نوع من الفزلان و له رائحة طيبة!» أي كلمة تناسب التعريف؟

- (١) الذباج
- (٢) الشرف
- (٣) المسك
- (٤) الجلد

٤٣- «عسى أن تكرهوا شيئاً و هو خير لكم» عین ما يناسب الآية في المفهوم:

- (١) در روی زمین یک دل بی غم نیود / آن را که غمی نباشد آدم نیود!
- (٢) ای بسا شیر کان تو را آهوست / وی بسا درد کان تو را داروست!
- (٣) آتش بیار و خرمن عشاق را بسوز / کاتش کند پدید که عود است یا حطب!
- (٤) این جهان محنت‌سرای بیست نیست / هر که آمد هر که آید، می‌رود!

٤٤- عین المبتدأ معرفاً بأل:

- (١) ألحان بعض الطيور جميلة جداً!
- (٢) الإيرانيون شاركوا في قيام الدولة العباسية!
- (٣) «الله نور السماوات و الأرض»
- (٤) الفيروزآبادي مؤلف هذا الكتاب!

٤٥- عین ما يدل على نفي المستقبل:

- (١) ليس الجو ممطراً هذا اليوم!
- (٢) ما أمطرت السماء فسوف نواجه الجفاف مواجهة!
- (٣) لن يتساقط الثلج هنا في فصل الشتاء!
- (٤) لا تتساقط الأمطار إذا لم تكن غيوم في السماء!



٤٦- کدام یک از گزینه‌ها اطلاعات درستی را از علم و دانش در دوران حکومت سلسله‌های ایرانی مسلمان ارائه می‌دهد؟

الف) مدرسه پزشکی جندی‌شاپور در این دوره آغاز به کار کرد و قرن‌ها به فعالیت خود ادامه داد.

ب) ابوریحان بیرونی متولد شهر بخارا که به عربی، فارسی و سانسکریت مسلط بود، از دانشمندان آن دوران بود.

ج) برجسته‌ترین فیلسوف ایران که پس از مهاجرت از زادگاهش خوارزم به شهرهای دیگر، به فعالیت علمی مشغول بود، در این دوران می‌زیست.

د) فردی که از نظر پدر تاریخ علم، بزرگ‌ترین پزشک قرون وسطا نام گرفت، فیلسوف و شیمی‌دانی بود که بیش از نیم قرن در این دوران زندگی کرد.

(١) «الف» و «د» برخلاف «ب» و «ج» درست هستند.

(٢) «الف»، «ب» و «ج» برخلاف «د» نادرست هستند.

(٣) «ب» و «د» برخلاف «الف» و «ج» درست هستند.

(٤) «الف» و «ب» همانند «ج» و «د» نادرست هستند.

۴۷- در کدام عبارت‌ها، اطلاعات مطرح‌شده برای کتاب‌های مذکور نادرست هستند؟

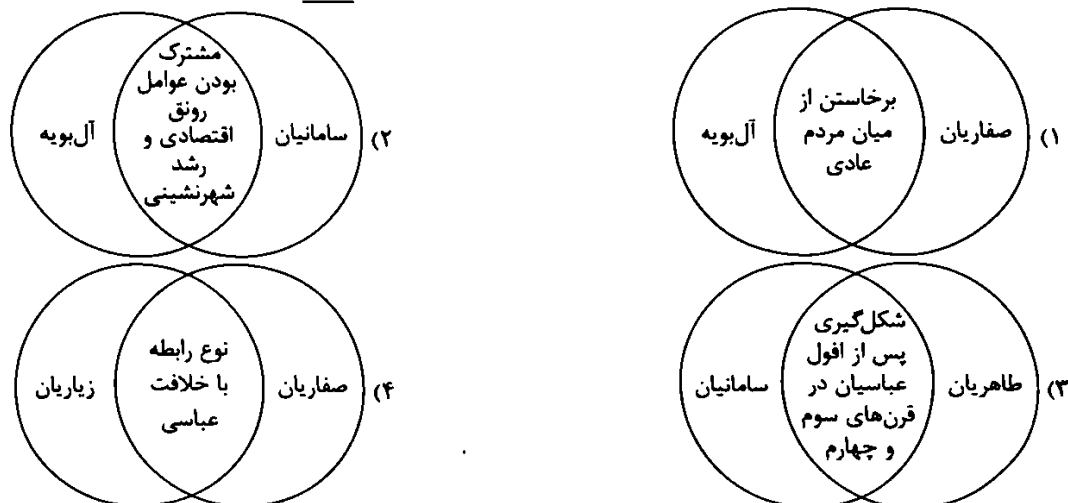
- الف) قانون: نویسنده آن، فردی بود که سال‌ها پس از پایه‌گذاری فلسفه مشایی متولد شد و زمانی را در اصفهان به فعالیت علمی مشغول بود و نیمی از آثار او در موضوع فلسفه است.
 ب) شاهنامه فردوسی: نویسنده آن که پس از سقوط سامانیان شروع به نگارش این اثر کرد، هم‌عصر با پدر شعر فارسی و خالق کتاب حدود العالم من المشرق الی المغرب می‌زیست.
 ج) رساله الجدری و الحصبه: از آثار فیلسوف معروف کاشف اسید سولفوریک است که اثری ارزشمند در علم پزشکی به شمار می‌رود و حاوی کهن‌ترین توصیف از بیماری آبله است.
 د) شفا: بزرگ‌ترین دائرةالمعارف علمی است که در آن به فلسفه، علوم طبیعی و ریاضی پرداخته شده است و این اثر، سهم بسزایی در مطرح کردن زبان فارسی به عنوان زبان علم داشت.

(۱) الف - ب (۲) الف - ج (۳) ب - ج (۴) ب - د

۴۸- روابط علت و معلولی در کدام گزینه به درستی نشان داده نشده است؟

- (۱) موفقیت‌های عمرو در سرکوب خوارج و جهاد با کفار مرزهای شرقی (علت) ← ارسال فرمان حکومت کابل، سیستان و بلخ برای وی توسط خلیفه عباسی (معلول)
 (۲) تشدید جنبش‌های ضد خلافت عباسی در ایران (علت) ← سپردن حکومت خراسان به ذوالیمینین از سوی مأمون (معلول)
 (۳) جنگ علویان طبرستان با سامانیان و طاهریان (معلول) → غاصب خلافت بودن عباسیان از نظر سادات علوی (علت)
 (۴) گسترش شهر و شهرنشینی در قلمرو آل‌بویه (معلول) → رشد کشاورزی، تجارت و صنعت (علت)

۴۹- اشتراک سلسله‌های ایرانی مسلمان در کدام گزینه به درستی نمایش داده نشده است؟



۵۰- کدام عبارت‌ها دربارهٔ روابط میان سلسله‌های ایرانی مسلمان و خلافت عباسی به درستی مطرح شده‌اند؟

- الف) طاهریان برخلاف خوارج و علویان طبرستان از متحدان خلافت عباسی بودند که زوال آنان موجب خصومت میان صفاریان و عباسیان شد.
 ب) زیاریان برخلاف صفاریان در ابتدا مطیع عباسیان نبودند اما سپس نسبت به خلیفه عباسی اظهار اطاعت کردند.
 ج) آل‌بویه برخلاف طاهریان، خلافت عباسی را تحت سلطهٔ خود داشتند و در ادارهٔ امور قلمرو خود، استقلال کامل داشتند.
 د) علویان طبرستان برخلاف آل‌بویه، رابطهٔ خصومت‌آمیزی با خلافت عباسی داشتند و بیشتر دوران حکومت خود را به جنگ با متحدان خلافت سپری کردند.

(۱) الف - ب (۲) الف - د (۳) ب - ج (۴) ب - د

۵۱- تقدم و تأخر عبارت‌های زیر دربارهٔ رویدادهای دوران سلجوقی در کدام گزینه به درستی مشخص شده است؟

- الف) مهاجرت طوایف ترک به آسیای صغیر و تغییر وضعیت فرهنگی این ناحیه
 ب) گسترش قلمرو از رود سیحون در شرق تا دریای مدیترانه
 ج) شکست دادن امپراتوری روم شرقی و به اسارت گرفتن امپراتور
 د) از بین رفتن بیشتر خاندان‌ها و حکومت‌های محلی

(۱) «الف» پس از «ب» / «د» پیش از «ج»
 (۲) «د» پس از «الف» / «ج» پیش از «ب»
 (۳) «ج» پس از «ب» / «د» پیش از «الف»
 (۴) «ب» پس از «د» / «الف» پیش از «ج»

۵۲- کدام نمودار، توالی رویدادها را به درستی نمایش می‌دهد؟

- ۱) گسترش قلمرو خوارزمشاهیان توسط نکش ← عدم تأیید حکومت خوارزمشاهی توسط خلیفه ← لشکرکشی سلطان محمد به بغداد ← برگزیدن یکی از سادات حسینی توسط سلطان محمد به خلافت
- ۲) گسترش قلمرو خوارزمشاهیان توسط سلطان محمد ← عدم تأیید خلافت عباسی توسط سلطان محمد ← لشکرکشی به بغداد ← برگزیدن یکی از سادات حسینی توسط سلطان محمد به خلافت
- ۳) گسترش قلمرو خوارزمشاهیان توسط نکش ← لشکرکشی سلطان محمد به بغداد ← تیرگی رابطه با خلافت عباسی ← برگزیدن یکی از سادات حسینی توسط سلطان محمد به خلافت
- ۴) گسترش قلمرو خوارزمشاهیان توسط سلطان محمد ← تیرگی رابطه با خلافت عباسی ← برگزیدن یکی از سادات حسینی توسط سلطان محمد به خلافت ← لشکرکشی به بغداد

۵۳- درستی یا نادرستی اطلاعاتی که هر عبارت دربارهٔ نظام اداری مطرح کرده است، در کدام گزینه مشخص شده است؟

- الف) به خدمت گرفتن بسیاری از دیوان‌سالاران حکومت سامانی و برخی از دیوان‌سالاران حکومت آل‌بویه
 - ب) کاهش قدرت وزیر و اختیارات برخی دیوان‌ها و در مواردی حذف منصب وزیر
- ۱) «الف» و «ب» به ترتیب دربارهٔ غزنویان و خوارزمشاهیان به درستی بیان شده‌اند.
 - ۲) «الف» و «ب» به ترتیب دربارهٔ غزنویان درست و دربارهٔ خوارزمشاهیان نادرست هستند.
 - ۳) «الف» و «ب» به ترتیب دربارهٔ سلجوقیان و خوارزمشاهیان به درستی بیان شده‌اند.
 - ۴) «الف» و «ب» به ترتیب دربارهٔ غزنویان نادرست و دربارهٔ سلجوقیان درست هستند.
- ۵۴- تخصص و دوران زندگانی هر یک از افراد در کدام گزینه به درستی مطرح شده است؟

- ۱) ابوالعباس لوکری: نجوم و جغرافیا (سلجوقی) - فردوسی: زبان و ادب فارسی (غزنوی) - ابوریحان بیرونی: ریاضیات و نجوم (سلجوقی)
 - ۲) اسماعیل جرجانی: فلسفه و کلام (سلجوقی) - سهروردی: ریاضیات و نجوم (سلجوقی) - فردوسی: زبان و ادب فارسی (غزنوی)
 - ۳) امام فخر رازی: فلسفه و کلام (سلجوقی) - ابوریحان بیرونی: نجوم و جغرافیا (غزنوی) - ابوالفضل بیهقی: زبان و ادب فارسی (غزنوی)
 - ۴) ابوالفضل بیهقی: زبان و ادب فارسی (غزنوی) - اسماعیل جرجانی: پزشکی (سلجوقی) - سهروردی: فلسفه و کلام (غزنوی)
- ۵۵- کدام عبارت‌ها دربارهٔ شهر نیشابور، اطلاعات درستی را ارائه می‌دهند؟

- الف) یعقوب، امیر صفاری پس از حملهٔ ناموفق به بغداد، به این شهر لشکرکشی کرد و حکومت طاهریان را برانداخت.
 - ب) از جمله شهرهای بزرگ و آباد دوران آل‌بویه بود و طغرل این شهر را مرکز حکومت خود قرار داد.
 - ج) از جمله شهرهای مهم دوران سلجوقی و از جمله شهرهایی بود که نظامیه به همت خواجه نصیرالدین توسی در آن ساخته شد.
 - د) این شهر و سمرقند، مراکز مهم سفالگری در عصر سامانی بودند که در دوران سلجوقی، سفالگری از آن‌ها به تدریج به کاشان منتقل شد.
- الف - ب - ج - د
 ۱ الف - ب
 ۲ الف - ج
 ۳ ب - ج
 ۴ ب - د



۵۶- با توجه به انواع فعالیت‌های اقتصادی، چه تعداد از عبارت‌های زیر صحیح است؟

- فعالیت‌های نوع اول ← از گذشته‌های بسیار دور تا به امروز، اهمیت خود را در زندگی بشر حفظ کرده است.
- فعالیت‌های نوع دوم ← تقریباً در همهٔ کشورها انجام می‌شود اما نواحی جهان از نظر کمیت و کیفیت تولیدات مربوط به این بخش، با هم متفاوت‌اند.
- فعالیت‌های نوع سوم ← فعالیت‌های متنوعی را دربر می‌گیرد و گسترش این فعالیت‌ها بر چشم‌انداز و منظرهٔ شهرها تأثیرات زیادی می‌گذارد.
- فعالیت‌های نوع چهارم ← فراهم‌کنندهٔ خدمات مربوط به جمع‌آوری و پردازش اطلاعات و فناوری‌های اطلاعاتی و ارتباطی و پژوهش و تحقیق و توسعه هستند.

الف) ۳ ب) ۲ ج) ۴ د) ۱

۵۷- هر یک از عبارت‌های زیر دربارهٔ کدام کشورها صحیح است؟

- الف) از جمله تولیدکنندگان بخش عمدهٔ گندم جهان است.
 - ب) به دلیل داشتن شرایط خاص آب و هوایی، از جمله تولیدکنندگان برنج است.
 - ج) در دو دههٔ اخیر در زمینهٔ صنعت به رشد قابل ملاحظه‌ای دست یافته است.
 - د) از مهم‌ترین نواحی صنعتی غرب اروپا است.
- ۱) الف: ایالات متحده آمریکا / ب: پاکستان / ج: کرهٔ شمالی / د: انگلستان
 - ۲) الف: د: فرانسه / ب: فیلیپین / ج: چین
 - ۳) الف: ج: هند / ب: چین / د: روسیه
 - ۴) الف: چین / ب: هند / ج: ژاپن / د: فرانسه

۵۸- امروزه کشورها به منظور گسترش صنایع نو، دست به چه اقدامی زده‌اند؟

- (۱) افزایش کیفی و کمتی تولیدات کارخانهای
(۲) برقراری ارتباط با فناوری‌های روز دنیا
(۳) ایجاد پارک‌های علم و فناوری
(۴) صدور کالاهای صنعتی به دیگر نواحی

۵۹- درستی (ص) یا نادرستی (غ) عبارتهای زیر در کدام گزینه به درستی بیان شده است؟

الف) به دنبال رشد جمعیت در جهان، کشاورزی تجاری نیز گسترش یافته و هم در کشورهای پیشرفته و هم در کشورهای کم‌تر توسعه یافته جهان رواج دارد.

ب) مرکز دامداری تجاری، عمدتاً در کنار مزارع بزرگ غله تجاری ایجاد می‌شوند تا از بقایای محصولات کشاورزی برای تغذیه دام استفاده شود.

ج) محصولات خاص نواحی گرم و مرطوب استوایی برای عرضه به بازارهای فروش جهانی تولید می‌شوند و مزارع آن‌ها در کشورهای مجاور استوا در قاره‌های آسیا، آفریقا و آمریکای جنوبی قرار دارند.

- (۱) ص - ص - ص (۲) ص - غ - غ (۳) غ - ص - ص (۴) ص - غ - ص

۶۰- کدام گزینه، عبارت زیر را به نادرستی کامل نمی‌کند؟

«صنایع الکترونیک صنایع نوین،»

(۱) یا همان - عمدتاً بر محور فناوری پیشرفته و استفاده از متخصصان و محققان قرار دارند.

(۲) به عنوان بخشی از - برای صدور کالاهای تولیدشده خود نیازمند فعالیت‌های اقتصادی نوع دوم هستند.

(۳) یا همان - شامل رایانه‌ها و تجهیزات آن‌ها، وسایل صوتی و تصویری، تلفن‌های هوشمند و صنایع هوافضا است.

(۴) به عنوان بخشی از - با فعالیت‌های اقتصادی نوع چهارم ارتباط نزدیکی دارند.

۶۱- کدام گزینه مرتبط با آن بخش از فعالیت‌های اقتصادی است که تأثیر زیادی بر چشم‌انداز و منظره شهرها می‌گذارد؟

(۱) تولید بسیاری از کالاهایی که در زندگی روزانه از آن‌ها استفاده می‌کنیم، مرتبط با این بخش است.

(۲) شامل فعالیت‌هایی است که با استخراج و به دست آوردن مواد خام و اولیه سروکار دارد.

(۳) از دهه ۱۹۸۰ به عنوان یک بخش جدید به سایر بخش‌های اقتصادی اضافه شد.

(۴) یکی از فعالیت‌های آن، نقش مهمی در اقتصاد جهان دارد.

۶۲- منظور از مبادله بین‌المللی کالاها و خدمات است که بر مبنای صورت می‌گیرد.

(۱) تجارت جهانی - نوع غالب مبادلات
(۲) اقتصاد جهانی - حجم مبادلات تجاری میان نواحی

(۳) اقتصاد جهانی - ارزش یک پول معین
(۴) تجارت جهانی - نقش کشورها در اقتصاد جهانی

۶۳- کدام گزاره، عبارت زیر را به نادرستی کامل نمی‌کند؟

«پس از جنگ جهانی دوم، کشورهای سرمایه‌داری به منظور وارد مرحله شدند و»

الف) جبران خسارت‌های ناشی از جنگ - صدور منابع اولیه و انرژی - به تشویق شرکت‌های خود برای سرمایه‌گذاری در خارج از کشور پرداختند.

ب) بهره‌برداری از منابع سایر کشورها - صدور سرمایه - فروش مواد اولیه و خام و صادرات کالاهای کارخانه‌ای به آن‌ها را گسترش دادند.

ج) جلوگیری از گسترش کمونیسم - سرمایه‌گذاری در دیگر نقاط جهان - با ایجاد کارخانه‌های مونتاژ در این نواحی به بهره‌کشی از آن‌ها اقدام کردند.

د) وارد کردن فشار نظامی به حکومت‌ها - صدور کالا - به بهره‌برداری از منابع سایر سرزمین‌ها اقدام کردند.

- (۱) ب (۲) ج (۳) د (۴) الف

۶۴- کدام عبارت(ها) درباره همه کشورهای اقتصادی که اقتصاد آن‌ها مبتنی بر تولید و صدور مواد اولیه و خام و منابع انرژی و معدنی است، صحیح می‌باشد؟

الف) اقتصاد این کشورها در برابر نوسانات قیمت در بازارهای جهانی، آسیب‌پذیری زیادی دارد.

ب) در این کشورها به علت عدم حمایت دولت از بخش‌های تولیدی داخلی، صادرات گسترش زیادی دارد.

ج) آن‌ها برای دفاع از منافع خود و جلوگیری از آسیب‌پذیری ناشی از کاهش قیمت نفت در بازار جهانی، با یکدیگر متحد شده و سازمان

«اوپک» را به وجود آورده‌اند.

د) پس از جنگ جهانی دوم، محل سرمایه‌گذاری شرکت‌های چندملیتی قرار گرفتند.

- (۱) الف - ب (۲) الف (۳) ج - د (۴) د

۶۵- کدام گزینه، عبارت زیر را به نادرستی کامل می‌کند؟

«شرکت‌های چندملیتی به سرمایه‌گذاری در کشورهای توسعه‌نیافته علاقه‌مند هستند زیرا از این طریق به امتیازات زیادی دست پیدا می‌کنند؛ از جمله»

- ۱) امکان استفاده از منابع طبیعی این کشورها از طریق احداث کارخانه یا شرکت
- ۲) بهره‌مندی از نیروی کار ارزان قیمت این نواحی
- ۳) به دست گرفتن انحصار تولید یک کالا و خارج کردن کارخانه‌های داخلی کشورها از دور رقابت
- ۴) کاهش هزینه‌های تولید به دلیل نبودن نظام مالیاتی و مقررات زیست‌محیطی در این کشورها

جامعه‌شناسی



۶۶- بلوک شرق و غرب به ترتیب شامل چه کشورهایی بود و چالش این دو بلوک، چه نوع چالشی بود؟

- ۱) شوروی سابق، شرق اروپا و کره شمالی - طرفداران نظام سرمایه‌داری - بین فرهنگ‌های مختلف
 - ۲) اروپای شرقی و جوامع سوسیالیستی و کمونیستی - آمریکا، چین و کشورهای عضو ناتو - چالش جهانی
 - ۳) شوروی سابق، کشورهای اروپای شرقی و چین - آمریکا و اروپای غربی - درون یک فرهنگ و تمدن
 - ۴) شرق اروپا، اروپای مرکزی و آلمان شرقی - انگلیس و اروپای غربی - چالش منطقه‌ای
- ۶۷- تعداد عبارت‌های صحیح را مشخص کنید و کدام گزینه به ترتیب درست (ص) یا نادرست (غ) بودن عبارت‌های زیر را به درستی نشان می‌دهد؟

- الف) مخالفان سرمایه‌داری که جریان چپ نام گرفته بودند، احزاب سوسیالیستی و کمونیستی را تشکیل دادند.
- ب) مالتوس، جمعیت‌شناس انگلیسی، حتی افزایش دستمزد کارگران و رفاه آنان را موجب پیدایش مشکلات بعدی می‌داند.
- ج) بلوک شرق و غرب با این‌که از نظر سیاسی و اقتصادی در دو بخش متمایز قرار می‌گرفتند، به فرهنگ واحدی تعلق داشتند.
- د) اندیشمندان علوم اجتماعی و سیاسی در نقد لیبرالیسم اولیه، از دو مفهوم آزادی مثبت و منفی سخن گفته‌اند.
- ۱) ۲ - ص - غ - ص - غ - ۳ (۲) - ص - غ - ص - ص - ۳ (۳) - ۱ - غ - ص - غ - ۴ (۴) - ۲ - غ - ص - ص - غ

۶۸- به ترتیب کدام گزینه در ارتباط با دیدگاه‌های «جوامع سوسیالیستی و مارکسیستی» و «نظام لیبرالیستی» درست می‌باشد؟

- ۱) مخالف هر نوع مداخله دولت در اقتصاد بودند و به مالکیت خصوصی اعتقاد داشتند - بعد از انقلاب، طرفداران نظریه‌های لیبرالیستی در طرف راست مجلس فرانسه قرار می‌گرفتند.
- ۲) به بهانه عدالت اقتصادی، آزادی معنوی افراد را از بین برد - با تکیه بر شعار عدالت و به ویژه عدالت اقتصادی، راه استثمار را برای صاحبان ثروت باز کرد.
- ۳) حاکمیت جوامع سوسیالیستی موجب شد که دولتمردان هیچ کمکی به مستمندان نکنند - به مالکیت خصوصی معتقد بود و از فردگرایی لیبرالیستی و اقتصاد سرمایه‌داری عبور می‌کرد.
- ۴) با انتقاد از لیبرالیسم اولیه، عدالت اجتماعی و توزیع مناسب ثروت را شعار خود قرار می‌دادند - آزادی فعالیت صاحبان سرمایه را ضامن پیشرفت جامعه می‌دانستند.

۶۹- عبارت‌های مرتبط با هر یک از گزاره‌های زیر، به ترتیب در کدام گزینه آمده است؟

- مخالف دخالت دولت در اقتصاد که حتی افزایش دستمزد کارگران را موجب پیدایش مشکلات بعدی می‌دانست.
- آنان، حتی کمک به مستمندان را بیهوده می‌دانستند و مخالف مداخله دولت در اقتصاد بودند.
- اندیشمندان و جامعه‌شناسان، لیبرالیسم کدام دوره را به عنوان لیبرالیسم اولیه می‌شناسند؟
- معتقد بود حل چالش‌های جامعه سرمایه‌داری، فقط با یک انقلاب قابل حل بود.

- ۱) دیوید ریکاردو - نظریه پردازان لیبرال - لیبرالیسم قرن‌های هجدهم و نوزدهم - کارل مارکس
- ۲) توماس مالتوس - منتقدان نظام لیبرالیستی - لیبرالیسم قرون شانزدهم و هفدهم - ماکس وبر
- ۳) توماس مالتوس - احزاب سوسیالیستی و کمونیستی - لیبرالیسم قرون هجدهم و نوزدهم - کارل مارکس
- ۴) دیوید ریکاردو - مخالفان نظام سرمایه‌داری - لیبرالیسم قرن‌های شانزدهم و هفدهم - ماکس وبر

۷۰- به ترتیب، کدام یک از عبارات‌های زیر در ارتباط با قرون وسطی نادرست و کدام یک در رابطه با لیبرالیسم اولیه درست می‌باشد؟

(۱) کشاورزان وابسته به زمین بودند و امکان جابه‌جایی نداشتند - با انتقاد از جوامع سوسیالیستی، عدالت اجتماعی و توزیع مناسب ثروت را شعار خود قرار می‌دادند و آزادی را نادیده گرفت.

(۲) روابط اجتماعی ارباب و رعیتی را در هم ریخت و کشاورزان را از بردگی رها کرد - کشاورزان را به کارگرانی تبدیل کرد که سرمایه وجود خود را به صاحبان ثروت می‌فروختند.

(۳) روابط اجتماعی ارباب و رعیتی، اساس اقتصاد قرون وسطی بود - با تکیه بر شعار آزادی و به ویژه آزادی اقتصادی، راه استثمار را برای صاحبان ثروت باز کرد و عدالت را نادیده گرفت.

(۴) اقتصاد قرون وسطی، موجب شد که اربابان بزرگ، مستمندان را به حال خود واگذارند - برخلاف نظام ارباب و رعیتی، به کشاورزان اجازه داد که مهاجرت کنند و از فقرا حمایت و دستگیری کرد.

۷۱- مفاهیم شمال و جنوب چرا و چه زمانی به کار گرفته شد؟

(۱) بعد از فروپاشی بلوک شرق - زیرا نظریه پردازان غربی، پس از فروپاشی بلوک شرق، طرف دیگری را برای جنگ جست‌وجو می‌کنند و جنگ را از کشورهای غربی به فرهنگ‌های تحت سلطه منتقل می‌کنند.

(۲) عمدتاً قبل از جنگ جهانی دوم - چون کشورهای صنعتی و ثروتمند در نیمکره شمالی اعتقاد دارند که کشورهای توسعه یافته، الگوی کشورهای دیگرند و سایر کشورها باید مسیر آن‌ها را ادامه دهند.

(۳) قبل از فروپاشی بلوک شرق - چون این اصطلاح را کسانی به کار می‌برند که معتقدند چالش اصلی بین کشورهای غنی و فقیر نیست، بلکه چالش اصلی بین کشورهای بلوک شرق و غرب است.

(۴) عمدتاً بعد از جنگ جهانی دوم - زیرا برخی از اندیشمندان معتقد بودند که چالش اصلی بین بلوک شرق و غرب نیست، بلکه چالش اصلی بین کشورهای غنی و فقیر است.

۷۲- دو جنگ جهانی اول و دوم ریشه در کدام فرهنگ داشتند و از مهم‌ترین عوامل وقوع این دو جنگ چه بود و کدام واقعه، جهان را تا آستانه جنگ جهانی سوم پیش برد؟

(۱) فرهنگ شرق - انتقال ثروت از کشورهای پیرامونی به کشورهای مرکز و بهره‌کشی از کشورهای غیرغربی - بمباران اتمی هیروشیما

(۲) فرهنگ واحد - رقابت کشورهای اروپایی بر سر مناطق استعماری - بمباران اتمی هیروشیما

(۳) فرهنگ غرب - رقابت کشورهای اروپایی بر سر مناطق استعماری - بحران موشکی کوبا

(۴) فرهنگ سکولار - انتقال ثروت از کشورهای پیرامونی به کشورهای مرکز و بهره‌کشی از کشورهای غیرغربی - بحران موشکی کوبا

۷۳- از دیدگاه اگوست کنت، جنگ در فرهنگ و جامعه جدید غربی، چگونه است و چه زمانی جنگ از زندگی بشر، رخت برمی‌بندد و هم‌چنین بیان کنید در کدام جنگ برای اولین بار از بمب اتم استفاده شد و چه کشوری آن را به کار برد؟

(۱) امری عارضی و تحمیلی - بعد از انقلاب صنعتی - جنگ جهانی دوم - آمریکا

(۲) امری ذاتی - بعد از برقراری صلح پایدار - جنگ جهانی اول - انگلیس

(۳) امری عارضی و تحمیلی - با رشد علم تجربی و صنعت - جنگ جهانی دوم - انگلیس

(۴) امری ذاتی - پس از فروپاشی بلوک شرق - جنگ جهانی اول - آمریکا

۷۴- هر یک از عبارات‌های زیر، به ترتیب با کدام گزینه ارتباط دارند؟

- مشکل کشورهای فقیر نه فقط ضعف اقتصادی، بلکه خودباختگی فرهنگی است.

- به اقتصاد کشورهای صنعتی که وابسته به تسلیحات نظامی بود، رونق بخشید.

- از دید هانتینگتون، بزرگ‌ترین تهدید برای غرب در آخرین مرحله درگیری است.

- زمانی آغاز شد که آتش جنگ کره به تازگی خاموش شده بود.

(۱) مرکز و پیرامون - صف‌آرایی نیروهای آمریکا و شوروی در برابر یک‌دیگر در دوره جنگ سرد - مقاومت کشورهای غیرغربی - جنگ ویتنام

(۲) استعمارگر و استعمارزده - جنگ سرد بین دو بلوک شرق و غرب به همراه جنگ گرم بین مناطق پیرامونی - فرهنگ اسلامی - جنگ ویتنام

(۳) مرکز و پیرامون - جنگ سرد بین دو بلوک شرق و غرب به همراه جنگ گرم بین مناطق پیرامونی - مقاومت کشورهای غیرغربی - بحران موشکی کوبا

(۴) استعمارگر و استعمارزده - صف‌آرایی نیروهای آمریکا و شوروی در برابر یک‌دیگر در دوره جنگ سرد - فرهنگ اسلامی - بحران موشکی کوبا

۷۵- هر یک از عبارت‌ها و گزاره‌های «در صورتی که فعال شود، بسیاری از جالش‌های درونی کشورهای غربی، بار دیگر فعال خواهند شد» کشورهای خارج از دو بلوک شرق و غرب ولی تحت نفوذ آن‌ها، «نظریه جنگ تمدن‌ها را مطرح کرد» و «استفاده از سلاح شیمیایی برای نخستین بار» با کدام مفاهیم ارتباط دارند؟

- (۱) جالش بلوک شرق و غرب - کشورهای توسعه‌نیافته - اگوست کنت - جنگ جهانی اول
- (۲) تقلیل شمال و جنوب - کشورهای توسعه‌نیافته - ساموئل هانتینگتون - جنگ جهانی دوم
- (۳) جالش بلوک شرق و غرب - کشورهای جهان سوم - اگوست کنت - جنگ جهانی دوم
- (۴) تقلیل شمال و جنوب - کشورهای جهان سوم - ساموئل هانتینگتون - جنگ جهانی اول

فلسفه



- ۷- پس از پذیرش ابزارهای مختلف شناخت در وجود انسان، مقدم بر همه، شاهد کدام سعی و تلاش فیلسوفان هستیم؟
- (۱) سعی در جهت کشف و ابداع ابزارهای معتبر و نامعتبر شناخت
 - (۲) تلاش به هدف تبیین تقدم ابزارهای شناخت بر ماهیت شناخت
 - (۳) تلاش به منظور تعیین قلمرو کاربرد ابزارهای مختلف شناخت
 - (۴) سعی در جهت معتبر جلوه نمودن حس در شناخت رموز طبیعت

۷- کدام عبارت درباره قوه حس درست نیست؟

- (۱) یافته‌های آن، اساس شناخت حسی است.
- (۲) توانایی برطرف کردن خطای حس را دارد.
- (۳) قادر به درک روابط میان پدیده‌ها نیست.
- (۴) یافته‌های آن پایه هر دانش و شناختی است.

۷- کدام عبارت درباره شناخت حسی درست است؟

- (۱) برای این‌که در قالب گزاره‌ای عمومی و کلی بیان می‌شود، نیازمند همکاری حس و عقل است.
- (۲) با هر آن‌چه که از قلمرو عالم طبیعت و امور محسوس خارج است، نمی‌تواند رابطه برقرار کند.
- (۳) انسان در شناخت هر پدیده‌ای ناچار است از آن استفاده کند، در غیر این صورت به یقین نمی‌رسد.
- (۴) با اثبات گزاره «طبیعت، همواره یکسان عمل می‌کند» شناخت تجربی را برای دانشمندان ممکن می‌کند.

۷- کدام گزاره، جزء مواردی نیست که فقط از طریق تعقل محض می‌توان به آن‌ها رسید؟

- (۱) ارسطو از اولین دانشمندانی است که مبانی علوم تجربی را پایه‌گذاری کرد.
- (۲) شناخت ذات و صفات خدا مستلزم بهره‌گیری از قواعد شناخت عقلی است.
- (۳) فقط با عملیات فکری و استدلالی می‌توان به جواب مسائل ریاضی رسید.
- (۴) تجربه و آزمایش روشی درست برای درک برخی واقعیات طبیعی است.

۷- کدام عبارت با دیدگاه ابن‌سینا در مورد قانون علیت سازگار نیست؟

- (۱) شرط تحقق هر شناخت دیگر و پایه هر تجربه‌ای است.
- (۲) درک این نوع قانون طبیعی، یک درک کاملاً فطری است.
- (۳) از قواعد اولیه تعقل که در شناخت هر پدیده‌ای کاربرد دارد.
- (۴) چیزی نیست که بتوان آن را از طریق حس درک کرد.

۷- کدام عبارت در مورد شناخت‌هایی که ریشه در معرفت شهودی دارند، صادق است؟

- (۱) با استدلال می‌توان به حقایق آن‌ها پی برد.
- (۲) با شناخت عقلی از هر جهت متمایزند.
- (۳) تهذیب نفس در دریافت آن‌ها شرط نیست.
- (۴) مستقیم و عاری از واسطه هستند.

۷- کدام عبارت درباره «معرفت وحیانی» و «اشراق عارفانه» قابل پذیرش است؟

- (۱) معرفت وحیانی در حوزه دین است و با اشراق عارفانه که در حوزه عرفان است، قرابتی ندارد.
- (۲) چون هم معرفت وحیانی و هم اشراق عارفانه بی‌واسطه هستند، لذا هر دو، خطاناپذیر هستند.
- (۳) معرفت وحیانی و اشراق عارفانه هدف واحدی را که همان هدایت مردم است، در پیش گرفته‌اند.
- (۴) اگرچه در مواردی به هم نزدیک هستند، اما در عین حال، تفاوت‌های اساسی با هم دارند.

۷- کدام عبارت درباره معرفت‌شناسی دوره یونان باستان مناسب‌تر است؟

- (۱) چون در این دوره، معرفت‌شناسی به صورت مستقل مطرح نبود، بنابراین میزان انطباق شناخت با واقعیت، هیچ‌گاه مورد توجه واقع نشد.
- (۲) این دوره به دوره اختلاف حس و عقل در معرفت‌شناسی معروف شد، زیرا بیشتر دانشمندان این دوره به شناخت عقلی اهمیت می‌دادند.
- (۳) آن دسته از فلاسفه این دوره که نقش عقل یا نقش حس را برجسته کردند، در امکان رسیدن به واقعیت و شناخت، تردیدی نداشتند.
- (۴) در این دوره، فقط با دو نوع رویکرد متفاوت معرفت‌شناسی روبه‌رو هستیم؛ یا بی‌اعتباری کل معرفت یا تأکید بر اعتبار حس و عقل.

۸۴- کدام عبارت به دیدگاه‌های رایج قبل از سقراط اشاره نمی‌کند؟

- (۱) دیدگاهی که کوشید قواعد استدلال و شیوه‌های مصون ماندن از خطا و مغالطه را آموزش دهد.
- (۲) دیدگاهی که کوشید نشان دهد حس ارزش چندانی ندارد و تنها معرفت عقلی قابل اعتماد است.
- (۳) دیدگاهی که معتقد بود شناخت حسی اهمیت دارد و از طریق حس می‌توان حرکت را اثبات کرد.
- (۴) دیدگاهی که اصولاً برای شناخت اعتباری قائل نبود و اصل معرفت را به طور کلی انکار کرد.

۸۵- کدام عبارت دربارهٔ هراکلیتوس و پارمنیدس درست است؟

- (۱) هراکلیتوس را می‌توان یک فیلسوف صرفاً حس‌گرا و پارمنیدس را می‌توان یک فیلسوف کاملاً عقل‌گرا معرفی کرد.
- (۲) هراکلیتوس و پارمنیدس را می‌توان از جهت اهمیت دادن یا اهمیت ندادن به حس، نقطهٔ مقابل هم در نظر گرفت.
- (۳) پارمنیدس برخلاف هراکلیتوس برای معرفت عقلی و فلسفی، اهمیت ویژه‌ای قائل بود و لذا منکر وجود حرکت بود.
- (۴) پارمنیدس همانند هراکلیتوس معتقد بود درک حرکت، یک درک فلسفی و عقلی است و حس، زمینه‌ساز آن نیست.

۸۶- میان افلاطون و ارسطو در مورد درستی کدام گزینه اختلافی نیست؟

- (۱) معتبر دانستن ابزار قلب علاوه بر حس و عقل
- (۲) معتبر بودن شهود قلبی و ادراک شهودی
- (۳) امکان کشف واقعیت از طریق حس و عقل
- (۴) سایه بودن عالم طبیعت نسبت به عالم مُثُل

۸۷- کدام عبارت برای یک فیلسوف مسلمان غیرقابل تأیید است؟

- (۱) هر یک از راه‌ها و ابزارهای معرفت در جایگاه خود کاربرد دارند و ما را به مقصد می‌رسانند.
- (۲) علاوه بر این‌که معرفت عقلی، معتبر و ارزشمند است، معرفت حسی نیز دارای اعتبار است.
- (۳) در مباحث فلسفی بهتر است بیشتر به دو ابزار حس و عقل توجه شود و به وحی توجه نشود.
- (۴) نمی‌توان صرفاً با توجه و اتکا بر تجربه یا شهود قلبی یا وحی به معرفت فلسفی رسید.

۸۸- بنیان نظام فلسفی حکمت اشراق در نهایت بر چه اصلی استوار شده است؟

- (۱) تبیین عقلی و استدلالی
- (۲) الهامات شهودی و وحیانی
- (۳) معرفت شهودی و قلبی
- (۴) پیوند میان عقل و شرع

۸۹- نظر ملاصدرا دربارهٔ رابطهٔ دین و فلسفه یا عقل و وحی چیست؟

- (۱) نه فلسفه با شریعت و نه شریعت با فلسفه مطابق و هماهنگ است.
- (۲) احکام دین جدای از عقل است و دین فقط متکی بر وحی است.
- (۳) افسوس به حال فلسفه‌ای که از احکام شریعت نورانی پیروی نکند.
- (۴) داده‌های مستدل و یقینی عقل با معارف وحیانی هماهنگ است.

۹۰- کدام گزینه، وجه اشتراک ملاصدرا و علامه طباطبایی را به درستی نشان می‌دهد؟

- (۱) پذیرش و تأیید همهٔ مراتب شناخت و معرفت
- (۲) توجه ویژه به معرفت شهودی
- (۳) عدم برقراری ارتباط بین فلسفه و معرفت شهودی
- (۴) کم‌فایده پنداشتن معرفت حسی



۹۱- کدام فعالیت زیر جزء تفکر محسوب نمی‌شود؟

- (۱) سعید به تفسیر اطلاعات دریافتی خود پیرامون مسائل ریاضی می‌پردازد.
- (۲) حسین رفتار دوستش را مورد ارزشیابی قرار می‌دهد.
- (۳) میلاد برای رشتهٔ تحصیلی خود در آینده تصمیم می‌گیرد.
- (۴) فریده احساس گرما می‌کند.

۹۲- به ترتیب پاسخ هر یک از پرسش‌های زیر کدام است؟

- اگر قرار باشد به پیشرفت درسی مطلوبی برسیم، چه چیزی به ما کمک می‌کند تا موانع احتمالی را به خوبی بشناسیم؟
- کدام یادگیری در مقایسه با سایر یادگیری‌ها، قابل تعمیم است؟
- چه عاملی باعث می‌شود تا از راه‌حل‌های غیرمنطقی در حل مسئله استفاده کنیم؟
- وقتی هدف در مسئله روشن نباشد، چه اتفاقی می‌افتد؟

- (۱) شناخت وضعیت درسی کنونی - یادگیری حاصل از حل مسئله - عدم شناسایی دقیق توانمندی‌ها - درک از مسئله ناقص خواهد بود.
- (۲) شناخت وضعیت درسی‌ای که می‌خواهیم به آن برسیم - یادگیری حاصل از تصمیم‌گیری - شناسایی دقیق موانع - درک از مسئله ناقص خواهد بود.
- (۳) شناخت وضعیت درسی‌ای که می‌خواهیم به آن برسیم - یادگیری حاصل از حل مسئله - درگیر موضوع مسئله نبودن - راه‌حل مسئله، موجود نخواهد بود.
- (۴) شناخت وضعیت درسی کنونی - یادگیری حاصل از تصمیم‌گیری - توانمندی محدود در حل مسئله - راه‌حل مسئله، موجود نخواهد بود.

۹۳- در کدام مسئله زیر، تعریف دقیق هدف، مشکل‌تر خواهد بود؟

- (۱) علت کاهش منابع طبیعی و جنگلی ایران چیست؟
- (۲) علت ابتلا به دیابت چیست؟
- (۳) علت قطع ارتباط فامیل با خانواده ما چیست؟
- (۴) پرجمعیت‌ترین شهر ایران کدام است؟

۹۴- هر یک از عبارات‌های زیر به کدام مرحله حل مسئله مربوط می‌شود؟

- مهران برای تسلط در درس فرانسه، از روش تکرار و بازگویی مؤثر استفاده می‌کند.
- مینا نمرات درس هندسه خود را قبل و بعد از به کارگیری روش مهندسی معکوس با یک‌دیگر مقایسه می‌کند.
- این مرحله از حل مسئله با احساس مبهم از یک مسئله متفاوت است.
- زهرا متوجه می‌شود که عدم پیشرفت او در مبحث معادلات ریاضی، مسلط نبودن او بر مباحث اولیه ریاضی است. لذا می‌خواهد روش حل مسئله خود را تغییر دهد.

(۱) مرحله سوم - مرحله دوم - مرحله اول - مرحله چهارم

(۲) مرحله سوم - مرحله اول - مرحله دوم - مرحله چهارم

(۳) مرحله دوم - مرحله اول - مرحله سوم - مرحله پنجم

(۴) مرحله دوم - مرحله سوم - مرحله اول - مرحله پنجم

۹۵- کدام روش حل مسئله زیر، نیاز به پردازش عمیق اطلاعات دارد؟

- (۱) مریم حدس می‌زند که خواهرش کیف ندارد، به همین دلیل کادوی تولد برای او کیف می‌خرد.
- (۲) زینب مربی مهد کودک است و هنگام بازی با کودکان، صدای افتادن چیزی را می‌شنود لذا از اتاق بازی به حیاط می‌رود تا ببیند صدای چیست.
- (۳) مهدی با توجه به این‌که عینک پدرش شکسته است و او برای مطالعه نیاز به عینک دارد، برای پدرش عینک می‌خرد.
- (۴) آقای رسولی، تعداد سیگارهای مصرفی خود را از روزی ۱۰ نخ به تعداد کم‌تری تقلیل می‌دهد تا بتواند به روزی ۲ نخ برساند.

۹۶- معلمی با استفاده از روش بارش مغزی می‌خواهد موضوع انشا انتخاب کند، هر یک از عبارات‌های زیر بیانگر کدام مرحله این روش است؟

- معلم به دانش‌آموزان می‌گوید تکلیف ما انتخاب موضوع انشا است.
- معلم می‌گوید فقط موضوعات مرتبط با خانواده انتخاب می‌شوند.
- موضوع انشا، نقش پدر در تربیت فرزندان انتخاب می‌گردد.

(۱) مرحله دوم - مرحله سوم - مرحله اول

(۲) مرحله اول - مرحله دوم - مرحله سوم

(۳) مرحله اول - مرحله سوم - مرحله چهارم

(۴) مرحله دوم - مرحله چهارم - مرحله اول

۹۷- کدام روش حل مسئله بیشتر در حل مسائل ریاضی کاربرد دارد؟

(۱) خرد کردن (۲) شروع از آخر (۳) بارش مغزی (۴) تحلیلی

۹۸- کدام گزینه زیر درست است؟

- (۱) روش بارش مغزی (با گذشت زمان اعتبارش متزلزل می‌شود) - روش خرد کردن (زمان‌بر است).
- (۲) روش مهندسی معکوس (نیاز به پردازش عمیق اطلاعات دارد) - روش تحلیلی (در زمان کوتاه به نتیجه می‌رسد).
- (۳) حدس زدن (از قواعد مشخص تبعیت می‌کند) - روش بارش مغزی (دستیابی به راه‌حل را تضمین می‌کند).
- (۴) روش تحلیلی (خطای کم‌تری دارد) - روش کاهش تفاوت وضعیت موجود با وضعیت مطلوب (نیاز به پردازش عمیق اطلاعات ندارد).

۹۹- به ترتیب هر یک از عبارات‌های زیر به کدام عامل مؤثر بر حل مسئله اشاره دارد؟

- ستاره از محل برگزاری آزمون استخدامی وزارت نفت که خارج می‌شود، تازه پاسخ سوالات یادش می‌آید.
- منصور چون تراشکاری بلد است، جوشکاری را زودتر یاد می‌گیرد.
- اختراع تلفن توسط گراهام بل

- (۱) اثر نهفتگی - انتقال - نوع نگاه به مسئله
- (۲) انتقال - اثر نهفتگی - نوع نگاه به مسئله
- (۳) انتقال - انتقال - اثر نهفتگی
- (۴) اثر نهفتگی - اثر نهفتگی - انتقال

۱۰۰- در متن زیر چند عبارت نادرست وجود دارد؟

«ناکامی وضعیت عاطفی ناخوشایندی است که در اثر ناتوانی در حل مسئله به وجود می‌آید - همه افرادی که احساس شکست می‌کنند، مشکلات عاطفی جدی دارند - افرادی که مدام در حالت فشار روانی قرار می‌گیرند، روش‌های کارآمد حل مسئله را می‌دانند ولی درست به کار نمی‌گیرند - ناکامی باعث پرخاشگری می‌شود - ناتوانی در حل مسئله باعث تعارض نیز می‌گردد.»

- (۱) ۳
- (۲) ۵
- (۳) ۲
- (۴) ۱

تاریخ آزمون

جمعه ۱۴۰۳/۱۲/۰۳

پاسخنامه آزمون دفترچه شماره (۲) دوره دوم متوسطه پایه یازدهم انسانی

شماره داوطلبی:	نام و نام خانوادگی:
مدت پاسخگویی: ۱۰۵ دقیقه	تعداد سؤال: ۱۰۰

عناوین مواد امتحانی آزمون گروه آزمایشی علوم انسانی، تعداد سؤالات و مدت پاسخگویی

ردیف	عنوان	تعداد سؤال	مدت پاسخگویی (دقیقه)
۱	ریاضی و آمار ۲	۱۵	۲۰ دقیقه
۲	علوم و فنون ادبی ۲	۱۶	۱۵ دقیقه
۳	عربی، زبان قرآن ۲	۳۱	۴۵ دقیقه
۴	تاریخ ۲	۴۶	۱۰ دقیقه
۵	جغرافیا ۲	۵۶	۱۰ دقیقه
۶	جامعه‌شناسی ۲	۶۶	۱۰ دقیقه
۷	فلسفه ۱	۷۶	۱۵ دقیقه
۸	روان‌شناسی	۹۱	۱۰ دقیقه



۱ بررسی عبارت‌های نادرست

ج) نمودار این تابع با دامنه تمام اعداد حقیقی بیمار نواحی اول و سوم است. دامنه صلبه تابع همانی به صورت $f(x) = x$ می‌باشد.

ه) در صورتی که دامنه تابع همانی به صورت متقارن باشد، $f(x) + f(-x) = 0$ می‌باشد. در دامنه داده شده اگر مقدار $x = -2$ را در نظر بگیریم، مقدار $x = 2$ در دامنه وجود ندارد، پس نمی‌توان مقدار $f(2)$ را محاسبه کرد. (به عنوان مثال دامنه متقارن به صورت $-3 \leq x \leq 3$ می‌باشد.)

۲ در نمایش زوج مرتبی تابع همانی می‌دانیم که مؤلفه‌های اول و دوم برابر هستند، پس:

$$a^2 - a - 5 = 7 \Rightarrow a^2 - a - 12 = 0 \Rightarrow (a - 4)(a + 3) = 0 \Rightarrow \begin{cases} a = 4 \\ a = -3 \end{cases}$$

با توجه به این که $a \in \mathbb{N}$ است، مقدار $a = 4$ قابل قبول است. در ادامه داریم:

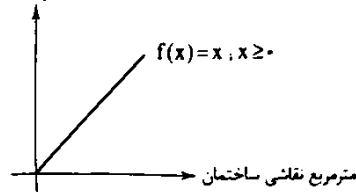
$$b - 3 = 2 \Rightarrow b = 5$$

$$\frac{1}{4}c - 4 = 1 \Rightarrow \frac{1}{4}c = 5 \Rightarrow c = 10$$

$$f(a + b - c) = f(4 + 5 - 10) = f(-1) = -1$$

۳ تابع توصیف شده، تابع همانی است. به ازای هر متر از دیوار به همان تعداد قوطی رنگ نیاز است.

تعداد قوطی‌های مصرف شده



۴ با توجه به ضابطه تابع همانی $f(x) = x$ ، ضرب x باید ۱ باشد و عدد ثابت باید صفر باشد، پس:

$$\frac{r}{2}a = 1 \Rightarrow a = \frac{2}{r}$$

$$a - 2b = 0 \xrightarrow{a = \frac{2}{r}} 2b = \frac{2}{r} \Rightarrow b = \frac{1}{r}$$

در آخر مجذور نسبت a به b را محاسبه می‌کنیم، پس:

$$\left(\frac{a}{b}\right)^2 = \left(\frac{\frac{2}{r}}{\frac{1}{r}}\right)^2 = 2^2 = 4$$

۵ وقتی نقطه (x, y) روی نیمساز ناحیه دوم و چهارم است که $y = -x$ باشد، پس:

$$n^2 - 2n - 5 = 5 \Rightarrow n^2 - 2n - 10 = 0$$

$$\Rightarrow (n + 2)(n - 5) = 0 \Rightarrow \begin{cases} n = 5 \\ n = -2 \end{cases}$$

با توجه به طبیعی بودن مقدار n فقط $n = 5$ قابل قبول است.

۶ $f(1)$ یعنی ورودی تابع $x = 1$ باشد که طبق دامنه‌ها باید در ضابطه $|x - 3|$ وارد شود:

$$f(1) = |1 - 3| = |-2| = 2$$

$f(\pi)$ یعنی ورودی تابع $x = \pi$ باشد که طبق دامنه‌ها باید در ضابطه $[2x + 1]$ وارد شود:

$$f(\pi) = [2\pi + 1] = [2(2/14) + 1] = [6/7 + 1] = [7/7] = 7$$

$$2f(1) - f(\pi) = 2(2) - 7 = 4 - 7 = -3$$

در آخر داریم:

۷ $[x + k] = [x] + k, k \in \mathbb{Z}$ می‌دانیم پس ابتدا می‌توان تابع داده شده را کمی ساده تر نوشت:

$$f(x) = [x] + 2 - |x| - 2 \Rightarrow f(x) = [x] - |x|$$

حال ورودی تابع $x = 0.9$ را در نظر می‌گیریم، پس:

$$f(0.9) = [0.9] - |0.9| = 0 - 0.9 = -0.9$$

حال ورودی تابع $x = -0.9$ را در نظر می‌گیریم، پس:

$$f(-0.9) = [-0.9] - |-0.9| = -1 - 0.9 = -1.9$$

در آخر داریم:

$$f(0.9) - f(-0.9) = -0.9 - (-1.9) = -0.9 + 1.9 = 1$$

۸ اگر f تابع همانی باشد، ورودی و خروجی آن باید برابر باشند، پس:

$$1 + 2[x] = 2x - 2[-x] \Rightarrow 2[x] + 2[-x] = 2x - 1$$

$$\Rightarrow 2([x] + [-x]) = 2x - 1 \Rightarrow [x] + [-x] = \frac{2x - 1}{2}$$

می‌دانیم که: $[x] + [-x] = \begin{cases} 0 & x \in \mathbb{Z} \\ -1 & x \notin \mathbb{Z} \end{cases}$ پس در دو حالت باید معادله فوق را بررسی کنیم:

الف) مقدار $[x] + [-x]$ برابر صفر باشد که باید $x \in \mathbb{Z}$ باشد:

$$\frac{2x - 1}{2} = 0 \Rightarrow 2x - 1 = 0 \Rightarrow x = \frac{1}{2}$$

با توجه به این که تساوی فوق به ازای $x \in \mathbb{Z}$ شکل می‌گیرد، پس $x = \frac{1}{2}$ قابل قبول نیست.

ب) مقدار $[x] + [-x]$ برابر -1 باشد که باید $x \notin \mathbb{Z}$ باشد:

$$\frac{2x - 1}{2} = -1 \Rightarrow 2x - 1 = -2 \Rightarrow 2x = -2 \Rightarrow x = -1$$

با توجه به این که تساوی فوق به ازای $x \notin \mathbb{Z}$ شکل می‌گیرد، پس $x = -1$ غیرقابل قبول است. بنابراین هیچ مقداری برای x وجود ندارد.

۹ می‌دانیم هر عبارتی که برابر عددی صحیح باشد می‌تواند از جزء صحیح خارج شود، پس می‌توان نوشت:

$$[[x] - 5 + [-x]] - [x] - [-x - 2]$$

$$= \underbrace{[x] + [-x]}_{x \in \mathbb{Z}} - 5 - [x] - [-x - 2]$$

$$= [x] + \underbrace{[-x]}_{x \in \mathbb{Z}} - 5 - [x] - \underbrace{[-x]}_{x \in \mathbb{Z}} - (-2) = -5 + 2 = -3$$

۱۰ باید در هر ضابطه مقدار عبارت داده شده را بیابیم:

به ازای $x \in \mathbb{Z}$ و $x > 0$ ، مقدار \sqrt{x} مقداری مثبت است، یعنی $\text{sign}(\sqrt{x})$ همواره برابر ۱ است و $|\text{sign}(\sqrt{x})|$ نیز همواره برابر ۱ می‌باشد. بنابراین $|\text{sign}(\sqrt{x})|$ برابر -1 می‌باشد.

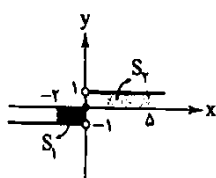
به ازای $x \in \mathbb{Z}$ مقدار $[x] + [-x]$ برابر صفر است.

پس تابع f به صورت مقابل بازنویسی می‌شود:

$$f(x) = \begin{cases} -1 & x \notin \mathbb{Z} \\ 0 & x \in \mathbb{Z} \end{cases}$$

پس تابع $f(x)$ پلکانی می‌باشد.

۱۱ ابتدا نمودار تابع $\text{sign}(x)$ را رسم می‌کنیم و سپس محدوده $-2 \leq x \leq 5$ را مشخص می‌کنیم.

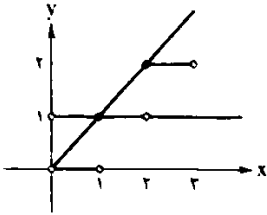


سطح محدود به نمودار $\text{sign}(x)$ و محور x در محدوده $-2 \leq x \leq 5$ از ۲ مستطیل تشکیل شده است که خواسته سؤال، مجموع مساحت این دو مستطیل می‌باشد:

$$S_1 + S_2 = (2 \times 1) + (5 \times 1) = 7$$

۱۵) ۳) با توجه به صورت سؤال، نمودارها را در محدوده اعداد حقیقی

منبت رسم می‌کنیم:



در محدوده گفته شده، تنها نقطه (۱، ۱) است که سه تابع از آن‌ها عبور می‌کند، پس پاسخ گزینه (۳) است.

علوم و فنون ادبی

۱۶) ۲) بررسی سایر گزینه‌ها،

- ۱) در این دوره طبقات بیشتری به شعر روی آوردند.
۲) خلاق معنای ثانی لقب «کلیم کاشانی» است.
۳) معروف‌ترین شاعر سبک هندی «صائب تبریزی» است.

۱۷) ۱) موارد نادرست متن سؤال،

- ۱- در قرن دهم اوضاع ادبیات نیز به تبع اوضاع سیاسی آشفته شده بود.
۲- «بابا فغانی شیرازی» نماینده این جریان شعری بود.
۳- مکتب وقوع راه به جایی نبرد.

۱۸) ۴) همه موارد درست هستند.

در بیت مورد (ه) استفاده از ضرب‌المثل و کاربرد مضمون‌های ابداعی دیده می‌شود که از ویژگی‌های شعر کلیم کاشانی است.

۱۹) ۱)

۲۰) ۲) حکومت صفوی به شعر ستایشی و درباری و عاشقانه‌های

زمینی بی‌توجه بود.

۲۱) ۳) به جز مورد «د»، سایر موارد درست است.

بررسی وزن شعر:

با زبیر چ شو ر شسبت کی در خل ق عال مست
| U | - | U | - | U | - | U | - | U | - | U | - | U | -
وزن شعر «مفعول فاعلاتن مفاعیل فاعلن» یا «مستفعلن مفاعل مستفعلن فعل»

۲۲) ۴) مجاز در سایر گزینه‌ها،

- ۱) «صد» مجاز از بسیار - «لب و دندان» مجاز از وجود
۲) «چمن» مجاز از طبیعت
۳) «دست» مجاز از قدرت و توان

۲۳) ۱) مجاز در سایر گزینه‌ها،

- ۱) «شهر» مجاز از مردم شهر
۲) «سر» مجاز از بالا و «منصور» مجاز از حسین بن منصور
۳) «سر» مجاز از بالا و «خاک» مجاز از گور

۲۴) ۳) بررسی نشانه‌های هجایی سایر گزینه‌ها،

- U - / U - - U / U - U - / U - - (۱)

وزن: (مفعول فاعلاتن مفاعیل فاعلن) یا (مستفعلن مفاعل مستفعلن فعل)

- U - / - U - / - U - / - U - / - U - / - U - / - U - / - U - (۲)

وزن: فاعلاتن فاعلاتن فاعلاتن فاعلن

- U - / U - - U / U - U - / U - - (۳)

وزن: (مفعول فاعلاتن مفاعیل فاعلن) یا (مستفعلن مفاعل مستفعلن فعل)

۲۵) ۲) بررسی وزن سایر گزینه‌ها،

۱) مستفعلن مستفعلن مستفعلن مستفعلن

۲) مستفعلن مفاعل مستفعلن فعل

۱۲) ۲) روش اول: در تابع فدرمطلق، طول نقطه شکست نمودار برابر با ریشه عبارت داخل فدرمطلق است

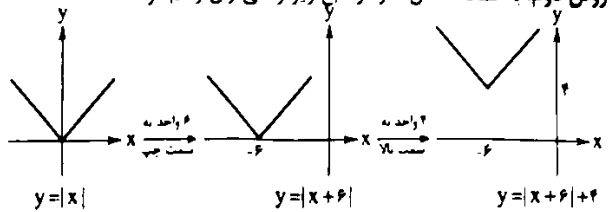
x + 6 = 0 => x = -6

پس گزینه‌های (۱) و (۳) نمی‌توانند نمودار تابع مورد نظر را نشان دهند، از طرفی اگر x = -6 را در تابع جایگذاری کنیم، عرض نقطه شکست محاسبه می‌شود:

f(-6) = |-6 + 6| + 4 = 0 + 4 = 4

پس گزینه (۴) هم نمی‌تواند نمودار تابع مورد نظر باشد و گزینه (۲) درست است.

روش دوم: به کمک انتقال نمودار تابع زیر را می‌توان رسم کرد:



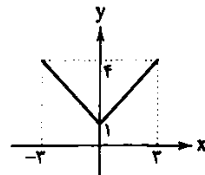
۱۳) ۳) به منظور رسم نمودار تابع، عبارت |x| + 1 را به صورت دوضابطه‌ای می‌نویسیم:

1 + |x| = { 1 + x ; x >= 0
1 - x ; x < 0

دامنه کلی تابع -3 <= x <= 3 می‌باشد، پس نمایش دوضابطه‌ای تابع به صورت زیر است:

y = 1 + |x| = { 1 + x ; 0 <= x <= 3
1 - x ; -3 <= x < 0

حال دو خط فوق را در دامنه مورد نظر رسم می‌کنیم:



نقاط ابتدا و انتهای دامنه، (۳، ۴) و (-۳، ۴) هستند که بیشترین فاصله از محور لایها را دارند، که نقطه (۳، ۴) در گزینه‌ها آمده است.

تذکره: می‌توان نمودار y = 1 + |x| را به کمک انتقال رسم کرد. (انتقال نمودار |x| به اندازه یک واحد به سمت بالا)

۱۴) ۱) ابتدا معادله خط گذرا از نقاط (۰، -۲) و (۲، ۲) را به دست می‌آوریم:

m = (2 - (-2)) / (2 - 0) = 4 / 2 = 2

y - y_0 = m(x - x_0) => y - (-2) = 2(x - 0) => y = 2x - 2

حال ضابطه تابع نمودار را می‌نویسیم:

{ 2 x >= 2
2x - 2 x < 2

بنابراین کافی است گزینه‌ها را به صورت دوضابطه‌ای بنویسیم:

بررسی گزینه‌ها،

۱) y = { 2 x >= 2
2x - 2 x < 2 ✓

۲) y = { x - 1 x >= 2
-x + 3 x < 2 ✗

۳) y = { 2x - 2 x >= 2
2 x < 2 ✗

۴) y = { -x + 3 x >= 2
x - 1 x < 2 ✗

۲۶) بررسی وزن مشترک بیت سؤال و گزینه (۳):

م	ث	مَن	نَا	ی	ث	اَر	خَا	ط	ر	نَا	شَا	د	ز	وَد
دَا	غ	عِش	ق	ث	ی	سِ	سِ	ک	اَر	بَا	د	ز	وَد	
-	-	-	-	-	-	-	-	-	-	-	-	-	-	-
		فَاعِلَاتِن				فَاعِلَاتِن				فَاعِلَاتِن				فَعْلِن

گزینه (۳):

مَا	ل	اَوْن	شَد	ف	ل	كُر	نِی	ر	ی	ی	اِخ	ث	ر	مَا
مَا	ذ	فَا	ی	ن	س	بِه	تَا	ب	ز	خَا	كِس	ث	ر	مَا
-	-	-	-	-	-	-	-	-	-	-	-	-	-	-
		فَاعِلَاتِن				فَاعِلَاتِن				فَاعِلَاتِن				فَعْلِن

بررسی وزن سایر گزینه‌ها:

(۱) مفعول فاعلاتن مفعول فاعلاتن

(۲) فاعلاتن فاعلاتن فاعلاتن فاعلن

(۴) فاعلاتن فاعلاتن فاعلاتن فاعلن

۲۷) ابیات «ج و د» دارای وزن هسان هستند.

(ج) (وزن هسان)

مَاد	ب	تَن	هَا	خ	ی	وَا	نَا	ث	ن	بَا	تَا	ث	ج	مَاد
هَر	ج	دَر	عَا	ل	م	اَم	زَس	ت	پ	فَر	مَا	ن	ث	بَاد
-	-	-	-	-	-	-	-	-	-	-	-	-	-	-
		فَاعِلَاتِن				فَاعِلَاتِن				فَاعِلَاتِن				فَعْلِن

توجه: رکن نخست مصراع دوم «اختیار شاعری» دارد.

(د) (وزن هسان)

مَ	جَا	ل	مِن	هَ	مِین	بَا	شَد	ک	بِن	هَانَ	عِش	ق	اَو	وَر	زَم
ک	نَا	زُ	بُو	ی	أ	غُو	شَش	ج	گُو	یَم	جُن	نَ	خَا	هَد	شَد
-	-	-	-	-	-	-	-	-	-	-	-	-	-	-	-
			مَفَاعِلِن			مَفَاعِلِن				مَفَاعِلِن					مَفَاعِلِن

بررسی ابیات دارای وزن ناهسان:

(الف) «مفعول فاعلاتن مفاعیل فاعلن» یا «مستفعلن مفاعل مستفعلن فعل»

(ب) «مفعول فاعلاتن مفاعیل فاعلن» یا «مستفعلن مفاعل مستفعلن فعل»

(ه) «مفاعلن فاعلاتن مفاعلن فعلن»

۲۸) بررسی وزن مشترک بیت سؤال و گزینه (۳):

وزن مصراع گزینه (۳) «فاعلاتن فاعلاتن فاعلاتن فاعلن» است، ولی

وزن مصراع سؤال «فاعلاتن فاعلاتن فاعلن» است.

بررسی سایر گزینه‌ها:

(۱) ویژگی‌های شعر بیدل از جمله «مضمون‌های پیچیده و استعاره‌های رنگین و خیال‌انگیز و تخیل‌های رمزآمیز شاعرانه» در شعر وجود دارد.

(۲) مفهوم مشترک بیت دوم سؤال و گزینه (۲) «مدهوشی عاشقانه» است.

(۴) «سر» مجاز از جان - «حرف» مجاز از سخن

۲۹) مفهوم مشترک بیت سؤال و گزینه (۴):

مفهوم مشترک بیت سؤال و گزینه (۴): «جانبازی عاشقانه»

مفهوم سایر گزینه‌ها:

(۱) رازداری عاشقانه

(۲) آمادگی برای فداکاری در راه عشق

(۳) بلاخیز بودن عشق

۳۰) مفهوم مشترک بیت سؤال و سایر گزینه‌ها: ناپایداری دنیا

مفهوم گزینه (۲): اقرار به پشیمانی

مناسب‌ترین و دقیق‌ترین گزینه را در جواب برای ترجمه یا تعریب مشخص کن

(۲۸-۳۱):

۳۱) ترجمه کلمات مهم: اَللّٰهُ نُوْرُ السَّمَاوَاتِ وَ الْأَرْضِ: خداوند نور

بررسی سایر گزینه‌ها:

(۱) «مَثَلٌ: مثل، مثال» ترجمه نشده است. «مَشْكَاهٌ: نکره است: چراغدانی.

«مِصْبَاحٌ: نکره است: چراغی

(۲) «رُوشَنایی: بخش» ترجمه درستی از «نُورٌ: روشنائی، نور» نیست

«السَّمَاوَاتُ» جمع است. «مِصْبَاحٌ» نکره است.

(۴) «رُوشَنایی بخشیده است» اشتباه است. «مَثَلٌ» ترجمه نشده است.

۳۲) ترجمه کلمات مهم: كَانَتْ الرُّيَاخُ تُجْرِي: بادها جریان داشتند /

بِأَنْجَاهِ: در جهتی که، در سستی که / لا تُشْهِمُهُ السَّفِينَةُ: کشتی آن را دوست

نداشت، به آن تمایل نداشت / كَانِ الرُّكَّابُ يَدْعُونَ اللَّهَ: مسافران خداوند را

فرا می‌خواندند (از خداوند می‌خواستند) / أَنْ يُوصِلَهُمْ: که آنان را برساند / إِلَى الْبَيْتِ:

به خشکی / بِسَلَامٍ: به سلامت

بررسی سایر گزینه‌ها:

(۱) «الرُّيَاخُ» جمع است نه مفرد. «أَنْ يُوصِلَهُمْ» نادرست ترجمه شده است. به

این دو فعل دقت کنید: «وُضِلَ، يُضِلُّ: رسید»، «أَوْضِلَ، يُوْضِلُ: رساند».

(۲) «كَانَ ... يَدْعُونَ» معادل ماضی استمراری است. «که برسند = أَنْ يَصِلُوا!»

(۳) «الْبَيْتَ» معرفه است ولی نکره ترجمه شده است.

۳۳) ترجمه کلمات مهم: شَارَكَ الْإِيرَانِيَّوْنَ: ایرانیان شرکت کردند،

مشارکت کردند / فِي قِيَامِ الدَّوْلَةِ الْعَبَّاسِيَّةِ: در قیام (خیزش) حکومت عباسی /

فِي: پس، لذا / إِزْدَادًا: زیاد شد، افزایش یافت / نَفُوذُ اللُّغَةِ الْفَارْسِيَّةِ: نفوذ زبان

فارسی

بررسی سایر گزینه‌ها:

(۱) «إِزْدَادًا» ترجمه نشده است.

(۲) «شَارَكَ» فعل است و نباید به صورت مصدر ترجمه شود. «منجر به» معادلی

ندارد.

(۳) «افزایش دادند» نادرست است. «إِزْدَادًا» یک فعل لازم است به معنای «زیاد

شد، افزایش یافت».

۳۴) چند مورد در این عبارت:

۱- «الْمَعْرُوفَةُ» یعنی «عربی‌شده» نه «عربی»! (رد گزینه‌های (۱) و (۲))

۲- «لُغَةٌ أُخْرَى:» زبانی دیگر، زبان دیگری، «لُغَةٌ» مفرد است. (رد گزینه‌های

(۱) و (۴))

۳- فعل‌های «دَخَلَتْ، غَثِرَ، نَطَقَ» ماضی است، نه مضارع! (رد گزینه (۲))

۴- «وَفَقَأَ لَه:» براساس، مطابق با» در گزینه (۴) ترجمه نشده است.

۳۵) ترجمه کلمات مهم: يَكْتَبُ: جمع می‌کند، می‌اندوزد / السَّهْبَةُ:

طلا / الفِصَّةُ: نقره / لِغَيْرِهِ: برای غیر خود، غیر خودش / لَا يَنْتَفِعُ نَفْسُهُ:

خودش بهره‌ای نمی‌برد / بِعَالِيهِ: از مالش

بررسی سایر گزینه‌ها:

(۲) «هَجَّجَ» معادلی ندارد. «نَفْسُهُ» در ترجمه لحاظ نشده است.

(۳) «گنجینه ...» نادرست است. «لَا يَنْتَفِعُ:» سود نمی‌برد، بهره نمی‌برد» نه

«سودی نمی‌رساند» (سودی نمی‌رساند = لَا يَنْتَفِعُ)

(۴) «به دست می‌آورد» نادرست است. «مالش به او سودی نمی‌رساند»

نادرست است.

۳۶) «لَا يُمَكِّنُ: امکان‌پذیر نیست» نه «اجازه ندارد». «بِمَا تِيهِ:» بی‌آورد،

«البضائع» جمع است. «البضائع الممنوعة» معرفه است نه نکره: کالاهای ممنوعه

۳۷) «لَنْ + فعل مضارع» معنای آینده منفی دارد و حتماً باید با

«نخواه» ترجمه شود. «لَنْ نَسْمَعُ:» اجازه نخواهیم داد». «بهرزدانند» اضافی است

و معادلی ندارد: تفرقه بیفکنند

۳۸) چند مورد:

۱- «نخواهی رسیده» مستقبل یا آینده منفی است و باید با «لَنْ» بیاید: لَنْ تَنْتَلِ

۳۹ گزینۀ نادرست را در اعراب و تحلیل صرفی مشخص کن (۳۹ و ۴۰):

۲ «کتبا» نکره است.

۴۰ «الرسول» مرفعه به «ال» است نه «علم» ضمناً مفعول و منصوب است، نه مجرور به حرف جر.

گزینه صحیح را در پاسخ به سؤال‌های زیر مشخص کن (۴۱ - ۴۵):

۴۱ «سُخِلَتْ» و «مُنْظَمَةٌ» درست است.

۴۲ ترجمه عبارت سؤال: «از نوعی از آهوان گرفته می‌شود و بویی خوش دارد» کدامین کلمه مناسب تعریف است؟

ترجمه گزینه‌ها:

- ۱) ایریشم
- ۲) ملاقه
- ۳) مشک
- ۴) پوست

۴۳ ترجمه عبارت سؤال: «چه بسا (شاید) از چیزی بدتان بیاید و آن برای شما خیر است» گزینۀ (۲) دقیقاً همین مفهوم را دارد.

۴۴ «الإیراتیون» مرفعه به ال است. «ألحان» بدون الف و لام است و الف و لام آن برای خود واژه است. «ألحان» جمع مکسر «لحن» است. «الله» و «الفیروزآبادی» مرفعه به «علم» هستند، نه «الف و لام».

۴۵ «أُن» با فعل مضارع، معنای مستقبل منفی می‌دهد. ترجمه: «این جا در فصل زمستان برف نخواهد بارید»



۴۶ فقط عبارت «د» درست است.

بررسی عبارت‌ها:

الف) مدرسه پزشکی جندی‌شاپور در دوره ساسانیان آغاز به کار کرد.

ب) ابوریحان بیرونی متولد شهر خوارزم از دانشمندان آن دوران بود.

ج) برجسته‌ترین فیلسوف ایران یعنی ابن‌سینا که پس از مهاجرت از زادگاهش بخارا به شهرهای دیگر، به فعالیت علمی مشغول بود، در این دوران می‌زیست.

د) فردی که از نظر پدر تاریخ علم بزرگ‌ترین پزشک قرون وسطا نام گرفت یعنی زکریای رازی فیلسوف و شیمی‌دانی بود که بیش از نیم قرن در این دوران زندگی کرد.

بررسی عبارت‌های نادرست:

ب) شاهنامه فردوسی: نویسنده آن در اواخر دوران سامانیان شروع به نگارش این اثر کرد.

د) شفا، یکی از بزرگ‌ترین دکتراالمعارف‌های علمی است (نه بزرگ‌ترین) و دانشنامه‌علائی، سهم بسزایی در مطرح کردن زبان فارسی به عنوان زبان علم داشت.

۴۸ موفقیت‌های یعقوب در سرکوب خوارج و جهاد با کفار مرزهای شرقی (علت) ← ارسال فرمان حکومت کابل، سیستان و بلخ برای وی توسط خلیفه عباسی (معلول)

۳ پس از ظاهر، حکومت خراسان در خاندان او موروثی شد و بدین‌گونه نخستین سلسله مسلمان ایرانی شکل گرفت. پس از آن با افول قدرت عباسیان در قرن‌های سوم و چهارم هجری، سلسله‌های حکومتی دیگری در گوشه و کنار ایران روی کار آمدند. صفاریان، سامانیان، علویان طبرستان، زیاریان و آل بویه از جمله این سلسله‌ها به شمار می‌روند.

بررسی عبارت‌های نادرست:

ب) زیاریان همانند صفاریان در ابتدا مطیع عباسیان نبودند.

ج) ظاهریان در اداره امور قلمرو خود استقلال کامل داشتند.

۲ در زمان آل‌بأرسلان، جانشین طفول، سلجوقیان در نبردی بزرگ که در ملازگرد رخ داد، سپاهیان امپراتوری روم شرقی را شکست دادند، امپراتور را اسیر کردند و آسیای صغیر را به متصرفات خود افزودند. در

این وسیع‌ترین قلمرو یک حکومت در ایران اسلامی بود. توسعه قلمرو سلجوقیان در آسیای صغیر، موجب مهاجرت قبایل و طوایف ترک به آن منطقه و تغییر وضعیت سیاسی و فرهنگی این ناحیه شد.

در زمان ملکنام، سلسله سلجوقی به لوح قدرت رسید و در نتیجه بیشتر خاندان‌ها و حکومت‌های محلی از بین رفتند و یا به اطاعت سلطان سلجوقی گردن نهادند.

۵۲ ادعای استقلال حاکم خوارزم پس از انحطاط سلجوقیان ←

تسلط تکش بر بخش وسیعی از ایران ← گسترش قلمرو خوارزمشاهیان توسط سلطان محمد ← تیرگی رابطه با خلافت عباسی ← برگزیدن یکی از سادات حسینی توسط سلطان محمد به خلافت ← لشکرکشی به بغداد.

۵۳ «الف» درباره غزنویان و «ب» درباره خوارزمشاهیان، اطلاعات درستی را ارائه داده‌اند.

بررسی سایر گزینه‌ها:

۱) ابوالعباس لوکری: ریاضیات و نجوم (سلجوقی) - فردوسی: زبان و ادب فارسی (غزنوی) - ابوریحان بیرونی: نجوم و جغرافیا (غزنوی)

۲) اسماعیل جرجانی: پزشکی (سلجوقی) - سهروردی: فلسفه و کلام (سلجوقی) - فردوسی: زبان و ادب فارسی (غزنوی)

۴) ابوالفضل بهیقی: زبان و ادب فارسی (غزنوی) - اسماعیل جرجانی: پزشکی (سلجوقی) - سهروردی: فلسفه و کلام (سلجوقی)

بررسی عبارت‌های نادرست:

الف) یعقوب، امیر صفاری پس از لشکرکشی به نیشابور و از میان برداشتن طاهریان، به بغداد لشکر کشید.

ج) از جمله شهرهای مهم دوران سلجوقی و از جمله شهرهایی بود که نظامیه به همت خواجه نظام‌الملک توسی در آن ساخته شد.



۵۶ همه عبارت‌ها صحیح هستند.

۵۷ الف) از جمله تولیدکنندگان بخش عمده گندم جهان ← چین، هند، ایالات متحده آمریکا، روسیه، کانادا، فرانسه و استرالیا

ب) از تولیدکنندگان برنج: کشورهای آسیای شرقی و جنوب شرقی (فیلیپین، پاکستان، هند، چین و ...)

ج) در دو دهه اخیر در زمینه صنعت به رشد قابل ملاحظه‌ای دست یافته است ← چین

د) از مهم‌ترین نواحی صنعتی غرب اروپا ← ناحیه رور در آلمان، انگلستان، فرانسه و شمال ایتالیا

۴۸ امروزه کشورها سعی می‌کنند با ایجاد پارک‌های علمی و فناوری، صنایع نو را گسترش دهند. این پارک‌ها معمولاً در نزدیکی قطب‌های صنعتی ایجاد می‌شوند و از تحقیقات دانشگاهی استفاده می‌کنند.

بررسی عبارت نادرست:

ب) دامداری‌های تجاری، ممکن است در کنار مزارع بزرگ غله تجاری ایجاد شوند.

۴ صنایع الکترونیک شامل رایانه‌ها و تجهیزات آن‌ها، وسایل صوتی و تصویری، تلفن‌های هوشمند همراه، صنایع هوافضا، لیزر، روبات‌ها و زیست‌فناوری، انرژی‌های نو، مهندسی پزشکی و به طور کلی، صنایع دانش‌بنیان از جمله صنایع نوین یا «های‌تک» هستند. این صنایع با فعالیت‌های اقتصادی نوع چهارم ارتباط نزدیکی دارند.

توجه، صادرات به عنوان بخشی از تجارت، یکی از فعالیت‌های اقتصادی نوع سوم (خدمات) به شمار می‌رود.

۴ بخش خدمات (فعالیت‌های اقتصادی نوع سوم) فعالیت‌های متنوعی را دربر می‌گیرد و گسترش فعالیت‌های خدماتی بر چشم‌انداز و منظره شهرها تأثیر بسیاری می‌گذارد.

۷۰) اقتصاد قرون وسطی براساس روابط اجتماعی ارباب - رعیتی بود که در آن کشاورزان وابسته به زمین بودند و امکان جابه‌جایی نداشتند.

لیبرالیسم اولیه، بیشتر رویکردی فردی و اقتصادی داشت، به حمایت و دستگیری از فقرا قائل نبود. روابط اجتماعی ارباب - رعیتی را در هم ریخت. کشاورزان را از بردگی رها کرد، به آن‌ها اجازه داد که مهاجرت کنند و درباره شیوه زندگی خود تصمیم بگیرند و کشاورزان را به کارگرانی تبدیل کرد که سرمایه وجود خود را به صاحبان ثروت و صنعت (سرمایه‌داران) می‌فروختند.

۷۱) مفاهیم شمال و جنوب عمدتاً بعد از جنگ جهانی دوم به کار گرفته شد زیرا برخی اندیشمندان معتقد بودند که چالش اصلی بین بلوک شرق و غرب نیست، بلکه چالش اصلی بین کشورهای غنی و فقیر است.

۷۲) از مهم‌ترین عوامل وقوع دو جنگ جهانی اول و دوم، رقابت کشورهای اروپایی بر سر مناطق استعماری بود. طرف‌های درگیر در این دو جنگ، در قالب اندیشه‌های ناسیونالیستی، لیبرالیستی و سوسیالیستی، رفتار خود را توجیه می‌کردند. بر این اساس، این دو جنگ ریشه در فرهنگ غرب داشتند.

بهرمان موشکی کوبا، که جهان را تا آستانه جنگ جهانی سوم پیش برد، با حضور همزمان ناوهای شوروی و آمریکا در آب‌های کوبا بود.

۷۳) ۱۰) اگوست کنت، معتقد بود با رشد علم تجربی و صنعت، ثروت از طریق غلبه بر طبیعت به دست می‌آید. به همین دلیل بعد از انقلاب صنعتی، جنگ از زندگی بشر رخت برمی‌بندد. از دیدگاه او، جنگ در فرهنگ و جامعه جدید غربی، امری ذاتی نیست بلکه امری عارضی و تحمیلی است.

در جنگ جهانی اول، برای نخستین بار از سلاح‌های شیمیایی و در جنگ جهانی دوم برای اولین بار از بمب اتم استفاده شد که توسط آمریکا در ژاپن به کار گرفته شد.

۷۴) ۲) دو اصطلاح استعمارگر و استعمارزده را کسانی به کار می‌برند که معتقدند مشکل کشورهای فقیر نه فقط ضعف اقتصادی و صنعتی بلکه خودباختگی فرهنگی آن‌ها است.

جنگ سرد بین دو بلوک شرق و غرب به همراه جنگ گرم بین مناطق پیرومونی ادامه یافت و به اقتصاد کشورهای صنعتی که وابسته به تسلیحات نظامی بود، رونق بخشید.

هانتینگتون معتقد است در آخرین مرحله از درگیری‌ها، رقابت‌ها و درگیری‌ها، بین فرهنگ‌ها و تمدن‌های بزرگ است که در این میان، فرهنگ اسلامی، بزرگ‌ترین تهدید برای غرب است.

جنگ ویتنام، جهنمی‌ترین جنگ قرن بیستم نام گرفت. این جنگ زمانی آغاز شد که آتش جنگ کره به تازگی خاموش شده بود.

۷۵) ۴) تقابل شمال و جنوب، تقابلی جهانی است و در صورتی که فعال شود، بسیاری از چالش‌های درونی کشورهای غربی، دیگر بار فعال خواهند شد. جهان سوم، کشورهایی هستند که خارج از دو بلوک شرق و غرب قرار داشته و تحت نفوذ آن‌ها بوده‌اند.

نظریه «جنگ تمدن‌ها» را ساموئل هانتینگتون مطرح کرد که عملیات نظامی قدرت‌های غربی در مقابله با مقاومت‌های کشورهای غیرغربی را توجیه می‌کرد. در جنگ جهانی اول، برای نخستین بار از سلاح‌های شیمیایی و در جنگ جهانی دوم برای اولین بار از بمب اتم استفاده شد.

۷۶) ۲) در وجود انسان، ابزارهایی برای شناخت وجود دارد. فیلسوفان تلاش می‌کنند این ابزارها را شناسایی کنند و قلمرو کاربرد آن‌ها را معین نمایند.

بررسی سایر گزینه‌ها،

۱) فیلسوفان در پی شناخت ابزارهای شناخت هستند، نه ابداع آن‌ها.

۲) درک ماهیت شناخت مقدم بر شناسایی ابزارهای شناخت و تعیین قلمرو کاربرد ابزارهای شناخت است.

۴) اولین اقدام فیلسوفان پس از پذیرش وجود ابزارهای مختلف شناخت در

۶۲) ۲) منظور از اقتصاد جهانی، تجارت بین‌المللی کالاها و خدمات است که بر مبنای ارزش یک پول معین صورت می‌گیرد.

۶۳) ۲) عبارت «ج» صحیح است.

جنگ‌های اول و دوم، خسارت‌های زیادی به کشورهای سرمایه‌داری صنعتی زد. این کشورها و در رأس آن‌ها آمریکا برای بهره‌برداری از منابع سرزمین‌های دیگر و هم‌چنین جلوگیری از گسترش کمونیسم، وارد مرحله تازه‌ای شدند و آن مرحله صدور سرمایه - علاوه بر صدور کالا - بود؛ به این ترتیب که علاوه بر وارد کردن فشارهای سیاسی به حکومت‌ها، به سرمایه‌گذاری و ایجاد کارخانه‌های مونتاژ در دیگر نقاط جهان و بهره‌کشی از آن‌ها اقدام کردند.

۶۴) ۲) کشورهایی که اقتصاد آن‌ها به طور عمده مبتنی بر تولید و صدور مواد اولیه و خام و منابع انرژی و معدنی است، اقتصاد آن‌ها در برابر نوسانات قیمت در بازارهای جهانی، آسیب‌پذیری زیادی دارد.

بررسی عبارتهای نادرست،

ب) در این کشورها واردات گسترش زیادی دارد.

ج) سازمان اوپک توسط برخی از کشورهای صادرکننده نفت و گاز پدید آمده است. د) شرکت‌های چندملیتی در برخی از این کشورها سرمایه‌گذاری کردند.

۶۵) ۳) شرکت‌های چندملیتی به سرمایه‌گذاری در کشورهای دیگر علاقه‌مند هستند؛ زیرا از این طریق به امتیازات زیادی دست می‌یابند، اولاً، با احداث کارخانه یا شرکت در کشورهای دیگر از منابع طبیعی آن نواحی استفاده می‌کنند؛ دوم این‌که از نیروی کار ارزان قیمت این نواحی برخوردار می‌شوند و سوم، چون در کشورهای کمتر توسعه‌یافته صنعتی، نظام مالیاتی و بیمه کارگران و قوانین و مقررات زیست‌محیطی، چندان جدی و سخت نیست، فعالیت شرکت‌های چندملیتی در این‌گونه کشورها، آسان‌تر و ارزان‌تر تمام می‌شود.

جامعه‌شناسی

۶۶) ۳) بلوک شرق شامل شوروی سابق، کشورهای اروپایی شرقی و چین بود و بلوک غرب، آمریکا و اروپای غربی را در برمی‌گرفت. چالش بلوک شرق و غرب، چالشی منطقه‌ای نبود، بلکه چالشی جهانی بود و از نوع چالش‌هایی بود که درون یک فرهنگ و تمدن پدید می‌آمد.

۶۷) ۲) بررسی عبارت نادرست،

ب) دیوید ریکاردو (نه مائتوس جمعیت‌شناس) که اقتصاددان مخالف دخالت دولت در اقتصاد بود، افزایش دستمزد کارگران و رفاه آنان را موجب افزایش تولید نسل آن‌ها و پیدایش مشکلات بعدی می‌داند.

۶۸) ۴) جوامع سوسیالیستی با انتقاد از لیبرالیسم اولیه، عدالت اجتماعی و توزیع مناسب ثروت را شعار خود قرار می‌دادند و با دو مشکل اساسی از بین رفتن آزادی افراد و پیدایش طبقه جدید روبه‌رو شدند. نظریه پردازان لیبرال، آزادی فعالیت صاحبان سرمایه را ضامن پیشرفت جامعه می‌دانستند و مخالف هر نوع مداخله دولت در اقتصاد بودند. بعد از انقلاب فرانسه، طرفداران نظریه‌های لیبرالیستی در طرف راست و منتقدان این نظریه در طرف چپ مجلس فرانسه قرار می‌گرفتند.

۶۹) ۱) ریکاردو، اقتصاددان مخالف دخالت دولت در اقتصاد، حتی افزایش دستمزد کارگران و رفاه آنان را موجب افزایش تولید نسل آن‌ها و پیدایش مشکلات بعدی می‌داند.

نظریه پردازان لیبرال، آزادی فعالیت صاحبان سرمایه را ضامن پیشرفت جامعه می‌دانستند و مخالف هر نوع مداخله دولت در اقتصاد بودند. آنان حتی کمک به مستمندان را بیپوده می‌دانستند.

اندیشمندان و جامعه‌شناسان، لیبرالیسم قرن‌های هجدهم و نوزدهم را لیبرالیسم اولیه می‌نامند.

مارکس در نیمه دوم قرن نوزدهم، لیبرالیسم اقتصادی را نقد کرد. از نظر او،

(۸۲) با این که «معرفت وحیانی» و «شهود و اشراق عارفانه» قرابت و نزدیکی‌هایی با هم دارند، اما تفاوت‌هایی اساسی نیز میان آن‌ها وجود دارد. یکی از تفاوت‌های این دو شیوه شناخت، این است که معرفت وحیانی از جانب خدا نازل شده است، اما شهود عارفانه مشاهده فلسفی خود عارف است.

بررسی سایر گزینه‌ها:

(۱) «معرفت وحیانی» و «شهود و اشراق عارفانه» قرابت و نزدیکی‌هایی با هم دارند. (۲) در انتقال وحی به مردم اشتباهی رخ نمی‌دهد. اما ممکن است که یک عارف در بیان شهود خود دچار اشتباه شود. (۳) هدف وحی، هدایت مردم است اما در شهود عارفانه لزوماً چنین هدفی وجود ندارد.

(۸۳) متفکری مانند هراکلیتوس، علاوه بر حس به عقل هم اهمیت می‌داد. او معتقد بود که شناخت حسی اعتبار دارد و ما وجود حرکت در این جهان را از طریق حس درمی‌یابیم و درک می‌کنیم. اما متفکری به نام پارمنیدس معتقد بود که شناخت حسی به دلیل خطاهایی که گاه در حواس رخ می‌دهد، اعتبار ندارد و نمی‌توان بدان تکیه کرد. به همین جهت پارمنیدس معتقد بود که حرکت وجود ندارد و همه اشیا در ثبات و پایداری هستند. پس هیچ‌کدام از این دو فیلسوف در امکان رسیدن به واقعیت و علم به آن، تردیدی نداشتند.

بررسی سایر گزینه‌ها:

(۱) دانشمندان و متفکرین پیش از سقراط، از اولین کسانی بودند که درباره شناخت انسان و ارزش و اعتبار آن نظر داده‌اند. هر چند در این دوره «معرفت‌شناسی» به صورت مستقل مطرح نبود، اما «مسئله شناخت» و میزان انطباق آن با واقعیت، مورد توجه دانشمندان پیش از سقراط قرار گرفته بود. (۲) بیشتر دانشمندان و متفکرین پیش از سقراط به شناخت حسی اهمیت می‌دادند و توجه کم‌تری به شناخت عقلی داشتند. (۳) در دوره یونان باستان، سه نوع رویکرد متفاوت معرفت‌شناسی ظهور کرد: آغاز اختلاف: حس یا عقل - بی‌اعتباری کل معرفت - اعتبار حس و عقل

(۸۴) در میان مجادلات طرفداران عقل و حس و سوفیست‌هایی که اصل معرفت را منکر می‌شدند، حکیمانی مثل سقراط، افلاطون و ارسطو کوشش کردند راه‌های معتبر شناخت و روش‌های رسیدن به آن را تبیین کرده و راه‌های گریز از خطا را هم توضیح دهند. ارسطو با تدوین منطق، گامی مهم در این زمینه برداشت و توانست قواعد استدلال و شیوه‌های مصون ماندن از خطا و مغالطه را آموزش دهد و مانع رشد سفسطه در جامعه شود.

بررسی سایر گزینه‌ها:

(۲) بیانگر دیدگاه پارمنیدس (از فلاسفه قبل سقراط) است. وی برای حس ارزش چندانی قائل نبوده و به معرفت عقلی اهمیت داده است. (۳) به دیدگاه هراکلیتوس (از فلاسفه قبل سقراط) اشاره می‌کند که براساس آن، حس اهمیت دارد و از طریق آن می‌توان حرکت را اثبات کرد. (۴) بیانگر دیدگاه سوفیست‌هاست. آنان اصولاً برای شناخت اعتباری قائل نبودند و اصل معرفت را منکر شدند.

(۸۵) هراکلیتوس معتقد بود که شناخت حسی اعتبار دارد و ما وجود حرکت در این جهان را از طریق حس درمی‌یابیم و درک می‌کنیم. اما متفکری به نام پارمنیدس معتقد بود که شناخت حسی به دلیل خطاهایی که گاه در حواس رخ می‌دهد، اعتبار ندارد و نمی‌توان بدان تکیه کرد. به همین جهت پارمنیدس معتقد بود که حرکت وجود ندارد و همه اشیا در ثبات و پایداری هستند. پس هراکلیتوس، از جهت اهمیت دادن یا اهمیت ندادن به حس، نظری در مقابل پارمنیدس داشته است.

بررسی سایر گزینه‌ها:

(۱) هراکلیتوس، علاوه بر حس به عقل هم اهمیت می‌داد، لذا نمی‌توان او را یک فیلسوف صرفاً حس‌گرا معرفی کرد.

(۷۷) قدرت و توانایی عقل، به اسان امکان می‌دهد تا یافته‌هایی سودمند درباره کل هستی، که امکان درک تحری آن هیچ‌گاه وجود ندارد، به دست بیاورد و این یافته‌های عقلانی را اساس سایر دانش‌ها قرار دهد و پایه‌های زندگی خود را بر آن‌ها استوار سازد.

بررسی سایر گزینه‌ها:

(۱) یکی از نشانه‌های ارزش و اعتبار شناخت حسی، توانایی حس در شناخت تفاوت‌ها و تمایزهاست. پس یافته‌های حواس، اساس شناخت حسی است. (۲) هرگاه در هنگام استفاده از حواس دچار خطا شویم، برای پی بردن به خطای خود، باز هم از همین حواس استفاده می‌کنیم. (۳) شناخت حسی در سطح اشیا است و روابط میان پدیده‌ها را درک نمی‌کند.

(۷۸) یکی از ابزارهای شناخت ما حس است. ما به کمک حواس پنج‌گانه با عالم طبیعت آشنا می‌شویم و بسیاری از موجودات و ویژگی‌های آن‌ها را می‌شناسیم. به همین دلیل است که می‌گوییم حواس ما دروازه ورود انسان به جهان طبیعت و ادراک این جهان است. بنابراین شناخت حسی منحصر در قلمرو عالم طبیعت و امور محسوس است و با هر آنچه که خارج از قلمرو عالم طبیعت و امور محسوس باشد، نمی‌تواند رابطه برقرار کند.

بررسی سایر گزینه‌ها:

(۱) شناخت حسی هم نمی‌تواند کلی و عمومی باشد و هم نیازمند همکاری حس و عقل نیست. شناخت تجربی نیازمند همکاری حس و عقل است. (۲) شناخت حسی فقط شناخت حسی نیست و نمی‌توان برای شناخت هر پدیده‌ای صرفاً از شناخت حسی کمک بگیریم. (۳) گزاره «طبیعت، همواره یکسان عمل می‌کند» یکی از قواعد عقلی است که دانشمند در هنگام بررسی داده‌های حسی، آن قاعده‌ها را در نظر دارد و از آن‌ها بهره می‌برد.

(۷۹) گزاره «ارسطو از اولین دانشمندانی است که مبانی علوم تجربی را پایه‌گذاری کرد» یک گزاره در حوزه تاریخ است و بنابراین فقط از طریق تعقل محض نمی‌توان به آن رسید.

فقط از طریق تعقل محض می‌توان به گزینه‌های (۲)، (۳) و (۴) رسید.

بررسی سایر گزینه‌ها:

(۲) ذات و صفات خداوند را نمی‌توان با حس و تجربه درک کرد و شناخت آن‌ها مستلزم بهره‌گیری از قواعد شناخت عقلی است.

(۳) این گزاره که «فقط با عملیات فکری و استدلالی می‌توان به جواب مسائل ریاضی رسید» یک گزاره عقلی است.

(۴) در دانش فلسفه که یک دانش مبتنی بر استدلال عقلی می‌باشد، ثابت شده است که تجربه و آزمایش روشی درست برای درک برخی واقعیات طبیعی است. (۸۰) از نظر ابن‌سینا، قانون علیت از تجربه و آزمایش به دست نمی‌آید، بلکه برعکس، خودش پایه و اساس هر تجربه‌ای است. این قانون، یکی از قواعد اولیه تعقل است که انسان در شناخت هر پدیده‌ای از آن استفاده می‌کند. پس از نظر ابن‌سینا، درک قانون علیت، یک درک فطری نیست، بلکه اصلی عقلی است و از طریق عقل درک می‌گردد.

(۸۱) معرفتی که از طریق «قلب» یا «دل» به دست می‌آید، «معرفت شهودی» نامیده می‌شود. این معرفت از طریق تقویت ایمان و تعالی بخشیدن به نفس و تهذیب آن و کمال‌طلبی همراه با عبادات خالصانه، به تدریج و گام به گام حاصل می‌شود. معرفت شهودی یک معرفت بی‌واسطه است؛ یعنی بدون استفاده از تجربه و آزمایش و بدون استدلال عقلی در قلب تجلی می‌کند.

بررسی سایر گزینه‌ها:

(۱) معرفت شهودی بدون استدلال عقلی در قلب تجلی می‌کند. (۲) شناخت عقلی از طریق ابزار عقل و بدون استفاده از یافته‌های تجربی و صرفاً با تفکر و جنبش استدلال، به حقایق می‌رسد. معرفت شهودی نیز بدون استفاده از تجربه و آزمایش و بدون استدلال عقلی در قلب تجلی می‌کند.

اگرچه رسته این نظر در کلمات معلم ناسی (الموسر فارابی)، ابن‌سینا، شیخ اشراق و حواجه نصر طوسی نیز نه چشم می‌خورد، ولی ابن‌صدرالمالیهی است که توفیق کامل انجام این مقصد را پیدا کرد. پس ملاصدرا همه مراتب معرفت را بدیافت و تلاش کرد سازگاری آن‌ها با یکدیگر را نشان دهد. علامه طباطبائی نیز مانند ملاصدرا همه مراتب و اقسام معرفت را پذیرفت.

روان‌شناسی

۹۱) هر سه گزینه (۱) (تفسیر)، (۲) (فقاوت) و (۳) (تصمیم‌گیری) جزء فعالیت‌های تفکر است، اما گزینه (۴) احساس است که جزء تفکر محسوب نمی‌شود.

۹۲) شناخت وضعیت درسی کنونی (موقعیت فعلی یا مبدأ) باعث می‌شود تا موانع احتمالی را به خوبی بشناسیم و راه‌حل‌های بهتری ارائه دهیم. یادگیری حاصل از حل مسئله، در مقایسه با سایر یادگیری‌های، قابل تعمیم است. عدم شناسایی دقیق توانمندی‌ها باعث استفاد از راه‌حل‌های غیرمنطقی می‌شود. وقتی هدف در مسئله روشن نباشد، درک از مسئله ناقص خواهد بود.

۹۳) هر سه مسئله مطرح‌شده در گزینه‌های (۱)، (۲) و (۴) مسائل خوب تعریف‌شده هستند و تعریف دقیق هدف در آن‌ها آسان‌تر است اما مسئله مطرح‌شده در گزینه (۳) خوب تعریف‌نشده است، زیرا علل متعدد و پیچیده‌ای دارد و مربوط به مسائل انسانی است. بنابراین تعریف دقیق هدف در آن مشکل‌تر است.

۹۴) عبارت اول ← به کارگیری راه‌حل مناسب ← مرحله دوم

عبارت دوم ← ارزیابی راه‌حل ← مرحله سوم

عبارت سوم ← تشخیص مسئله ← مرحله اول

عبارت چهارم ← انتخاب راه‌حل‌های جایگزین ← مرحله پنجم

۹۵) هر سه گزینه (۱) (حدس زدن)، (۲) (گاهش تفاوت وضعیت موجود با وضعیت مطلوب) و (۴) (روش خرد کردن) روش‌های اکتشافی حل مسئله هستند که به پردازش عمیق اطلاعات نیاز ندارند. اما گزینه (۳) (یعنی روش تحلیلی حل مسئله) نیاز به پردازش عمیق اطلاعات دارد و مبتنی بر نیازسنجی واقعی و محاسبات دقیق ذهنی است.

۹۶) عبارت اول ← تعریف مسئله ← مرحله اول

عبارت دوم ← ارائه معیار برای داوری ← مرحله سوم

عبارت سوم ← ارائه بهترین راه‌حل ← مرحله چهارم

۹۷) روش شروع از آخر یا مهندسی معکوس بیشتر در حل مسائل ریاضی کاربرد دارد.

۹۸) روش تحلیلی حل مسئله، نیاز به پردازش عمیق اطلاعات دارد، خطای کم‌تری دارد، از قواعد مشخص تبعیت می‌کند، زمان‌بر است و دستیابی به راه‌حل را تضمین می‌کند.

روش‌های اکتشافی حل مسئله مانند بارش مغزی، کاهش تفاوت وضعیت موجود با وضعیت مطلوب، شروع از آخر (مهندس معکوس)، خرد کردن و حدس زدن در زمان کوتاه به نتیجه می‌رسند، نیاز به پردازش عمیق اطلاعات ندارند، خطا در آن‌ها بیشتر است، اعتبارشان با گذشت زمان متزلزل می‌شود.

بررسی سایر گزینه‌ها:

(۱) درست - نادرست

(۲) نادرست - نادرست

(۳) نادرست - نادرست

۹۹) عبارت اول ← نادیده گرفتن حل مسئله برای مدت زمانی خاص ← اثر نهنفتگی

عبارت دوم ← یادگیری جوشکاری توسط کسی که تراشکاری بلد است ← تجربه گذشته ← انتقال

عبارت سوم ← نوع نگاه به مسئله باعث اختراع و اکتشاف توسط دانشمندان می‌شود

بررسی عبارت‌هاک نادرست:

- بسیاری از افرادی که احساس شکست می‌کنند، مشکلات عاطفی جدی ندارند.
- افرادی که مدام در حالت فشار روانی قرار می‌گیرند، روش‌های کارآمد حل مسئله را نمی‌دانند.
- ناتوانی در حل مسئله باعث ناکامی و فشار روانی می‌شود.

۸۶) افلاطون که به عقل اهمیت می‌داد، عقیده داشت که شناخت عقلی بسیار مطمئن‌تر از شناخت حسی است و اموری را که عقل درک می‌کند، ارزش برتری دارد. ارسطو نیز گرچه ادراک حسی را معتبر می‌دانست، اما استدلال کردی را یک کار عقلی معتبر می‌شمرد به نظر او، عقل می‌تواند به امور ماورای حس بی‌سرد و آن‌ها را انان نماید پس افلاطون و ارسطو به اعتبار حس و عقل معتقد بودند و سلفیاس مایل افلاطون و ارسطو در کشف واقعیت از طریق حس و عقل، اختلافی بیست

افلاطون باور داشت که عقل می‌تواند جهانی برتر از جهان طبیعت را بشناسد و برای آن، استدلال ارائه نماید وی نام این جهان برتر را عالم مُثُل نامید از نظر او عالم طبیعت سایه عالم مُثُل است، افلاطون شهود قلبی را هم باور داشت و معتقد بود که سقراط آن عالم برتر را مشاهده کرده است.

بررسی سایر گزینه‌ها:

(۱) ارسطو ادراک حسی را معتبر می‌دانست، اما استدلال کردن را یک کار عقلی معتبر می‌شمرد و به قلب و شهود باور نداشت.

(۲) افلاطون شهود قلبی را باور داشت.

(۴) از نظر افلاطون، عالم طبیعت سایه عالم مُثُل است.

۸۷) فیلسوفان مسلمان همگی سه ابزار حس و عقل و قلب را معتبر می‌دانستند، با این تفاوت که برخی از آن‌ها بیشتر درباره حس و عقل سخن گفته‌اند، برخی به شهود قلبی توجه ویژه کرده‌اند و برخی نیز میان حس و عقل و قلب و شهود و حیانی، پیوند برقرار ساخته و از هر سه بهره برده‌اند.

بررسی سایر گزینه‌ها:

(۱) فیلسوفان مسلمان معتقدند عقل و حس و نیز شهود و وحی هر کدام در جایگاه خود اعتبار دارند و در جای خود می‌توانند ابزاری برای کسب معرفت باشند.

(۲) عموم فیلسوفان جهان اسلام، هم برای معرفت حسی و هم برای معرفت عقلی، اعتبار قائل‌اند.

(۴) فیلسوفان مسلمان معتقدند معرفت فلسفی متکی بر استدلال عقلی است و بدون آن فلسفه اساساً وجود ندارد؛ یعنی نمی‌توان صرفاً با اتکا بر تجربه یا شهود قلبی یا وحی به معرفت فلسفی رسید.

۸۸) شیخ شهاب‌الدین سهروردی مشهور به شیخ اشراق، علاوه بر فلسفه، در عرفان نیز شخصیتی مهم به شمار می‌رود. سهروردی بر معرفت شهودی تأکید بسیاری کرد و کوشید آن‌چه را که از طریق اشراق و به صورت الهامات شهودی به دست آورده بود، تبیین استدلالی کند و در نهایت نظام فلسفی خود را بر پایه آن شهودها بنا نماید.

بررسی سایر گزینه‌ها:

(۱) هر چند که حکمت اشراق از عقل و استدلال عقلی بهره می‌برد، اما اساس و بنیان اشراق، کشف و شهود است.

(۲) سهروردی کوشید آن‌چه را که از طریق اشراق و به صورت الهامات شهودی (و نه وحیانی) به دست آورده بود، تبیین استدلالی کند.
(۴) پیوند میان عقل و شرع در فلسفه ملاصدرا صورت گرفت.

۸۹) ملاصدرا پیوند مستحکمی میان فلسفه و معرفت وحیانی برقرار کرد و اثبات کرد که نه تنها تضاد و تناقضی میان داده‌های مستدل و یقینی عقل و معارف وحیانی وجود ندارد بلکه عقل و وحی تأییدکننده یکدیگرند. ملاصدرا در کتاب «اسفار» می‌گوید: «عقل و دین در همه احکام خود با هم تطبیق دارند و حاشا که احکام شریعت نورانی با معارف یقینی و ضروری عقلی تعارض داشته باشد و افسوس به حال فلسفه‌ای که قوانین آن مطابق با کتاب و سنت نباشد.»

بررسی سایر گزینه‌ها:

(۱) از نظر ملاصدرا، فلسفه با شریعت و شریعت با فلسفه هماهنگ است.
(۲) از نظر ملاصدرا، عقل و دین در همه احکام خود با هم تطبیق دارند.
(۳) ملاصدرا می‌گوید افسوس به حال فلسفه‌ای که قوانین آن مطابق با کتاب و سنت نباشد و نه افسوس به حال فلسفه‌ای که از احکام شریعت نورانی پیروی نکند.

۹۰) علامه سید محمدحسین طباطبائی فیلسوف بزرگ معاصر می‌گوید: «صدرالمآلهین پایه بحث‌های علمی و فلسفی خود را روی پیوند میان عقل و کشف (شهود) و شرع (وحی و سنت) گذاشت و در راه کشف حقایق الهیات از مقدمات برهانی و مطالب کشفی (شهودی) و مواد قطعی دینی (آن‌چه از قرآن و حدیث به دست می‌آید) استفاده نمود.