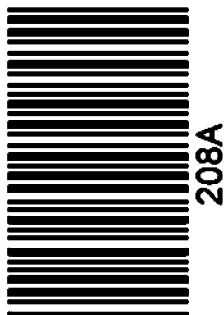


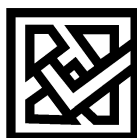
کد کنترل

208

A



208A



جمهوری اسلامی ایران
وزارت علوم، تحقیقات و فناوری
سازمان سنجش آموزش کشور

عصر جمعه
۱۴۰۲/۱۲/۰۴

«در زمینه مسائل علمی، باید دنبال قلّه بود.»
مقام معظم رهبری

آزمون ورودی دوره‌های کارشناسی ارشد ناپیوسته داخل - سال ۱۴۰۳

فرش (کد ۱۳۶۳ - (شناور))

مدت زمان پاسخگویی: ۱۰۵ دقیقه

تعداد سؤال: ۱۰۵

عنوان مواد امتحانی، تعداد و شماره سؤال‌ها

ردیف	مواد امتحانی	تعداد سؤال	از شماره	تا شماره
۱	زبان عمومی و تخصصی (انگلیسی)	۲۵	۱	۲۵
۲	تاریخ فرش ایران و جهان	۲۰	۲۶	۴۵
۳	تولید فرش (مواد اولیه، بافت و رنگرزی)	۳۰	۴۶	۷۵
۴	شناخت فرش (طرح و نقش، اقتصاد و ارزیابی)	۳۰	۷۶	۱۰۵

این آزمون، نمره منفی دارد.

استفاده از ماشین حساب مجاز نیست.

حق چاپ، تکثیر و انتشار سؤالات به هر روش (الکترونیکی و ...) پس از برگزاری آزمون، برای تمامی اشخاص حقیقی و حقوقی تنها با مجوز این سازمان مجاز می‌باشد و با متخلفین برابر مقررات رفتار می‌شود.

* داوطلب گرامی، عدم درج مشخصات و امضا در مندرجات جدول زیر، به منزله عدم حضور شما در جلسه آزمون است.

اینجانب با شماره داوطلبی با آگاهی کامل، یکسان بودن شماره
صندلی خود با شماره داوطلبی مندرج در بالای کارت ورود به جلسه، بالای پاسخنامه و دفترچه سؤال‌ها، نوع و
کد کنترل درج شده بر روی دفترچه سؤال‌ها و پایین پاسخنامه‌ام را تأیید می‌نمایم.

امضا:

زبان عمومی و تخصصی (انگلیسی):

PART A: Vocabulary

Directions: Choose the word or phrase (1), (2), (3), or (4) that best completes each sentence. Then mark the answer on your answer sheet.

- 1- If you want to excel at what you love and take your skills to the next level, you need to make a to both yourself and your craft.
1) commitment 2) passion 3) statement 4) venture
- 2- It is usually difficult to clearly between fact and fiction in her books.
1) gloat 2) rely 3) raise 4) distinguish
- 3- Some people seem to lack a moral, but those who have one are capable of making the right choice when confronted with difficult decisions.
1) aspect 2) compass 3) dilemma 4) sensation
- 4- The factual error may be insignificant; but it is surprising in a book put out by a/an academic publisher.
1) complacent 2) incipient 3) prestigious 4) notorious
- 5- In a society conditioned for instant, most people want quick results.
1) marrow 2) gratification 3) spontaneity 4) consternation
- 6- One medically-qualified official was that a product could be so beneficial and yet not have its medical benefit matched by commensurate commercial opportunity.
1) incredulous 2) quintessential 3) appeased 4) exhilarated
- 7- Some aspects of zoological gardens always me, because animals are put there expressly for the entertainment of the public.
1) deliberate 2) surmise 3) patronize 4) appall

PART B: Cloze Test

Directions: Read the following passage and decide which choice (1), (2), (3), or (4) best fits each space. Then mark the correct choice on your answer sheet.

Online learning has been around for years, but it really took off during the COVID-19 pandemic. Many schools and universities (8) transition to online learning, and this trend is likely to continue in the future. There are many

benefits to online learning, (9) accessibility and flexibility. Students can learn at their own pace, and from anywhere in the world. Online learning (10) affordable than traditional in-person learning, making education more accessible to a wider range of students.

- 8- 1) forced to
3) were forced to
- 9- 1) including increased
3) and increase
- 10- 1) is also more
3) which is also more
- 2) have forced
4) forcing
2) they include increasing
4) they are increased
2) also to be more
4) is also so

PART C: Reading Comprehension

Directions: Read the following three passages and answer the questions by choosing the best choice (1), (2), (3), or (4). Then mark the correct choice on your answer sheet.

PASSAGE 1:

Hand-woven carpets are mainly produced in home-based workshops and in limited cases in a weaving complex, where a number of weavers are gathered and where they weave carpets. A carpet loom is the most important element of the weaving operation, which is divided into two types, horizontal and vertical. [1] Horizontal looms pose a number of hazards. [2] The weaver has to squat on these looms with severely deviated and harmful postures of the neck, back and legs, which can result in deformity in the back and hip bones and other kinds of musculoskeletal problems.

Vertical looms, which are recognized as safer than horizontal ones, create problems too. Sitting on the bench or ground, weavers perform their jobs. Vertical looms are different in type. The seat depends on the loom type. [3] Sometimes the seat consists of a piece of lumber. In this case, there is not enough leg room between the loom and the seat for leg movement and legs are trapped in this enclosed space. In fixed vertical looms, with progress of weaving, the weaving height comes up. In this situation, in order to adjust the seat, the weaver has to place it in a higher position. [4] The result is that the seat is high and the weaver's legs dangle.

- 11- The word "harmful" in paragraph 1 is closest in meaning to
1) special 2) upright 3) casual 4) dangerous
- 12- The word "which" in paragraph 1 refers to
1) types 2) carpets
3) carpet loom 4) weaving operation

- 13- According to paragraph 1, which of the following statements is true?
- 1) Home-based workshops play a significant role in the production of hand-woven carpets.
 - 2) Home-based workshops are the most important and profitable way of producing carpets.
 - 3) Hand-woven carpets produced by members of a family have a much better quality.
 - 4) Carpet looms are the most sensitive element in every workshop.
- 14- According to the passage, which of the following sentences is NOT true?
- 1) Horizontal looms may cause musculoskeletal problems.
 - 2) Horizontal looms are less safe compared with vertical looms.
 - 3) Both types of looms, horizontal and vertical, could create problems.
 - 4) In cases where fixed vertical looms are used, it is impossible to adjust the seat.
- 15- In which position marked by [1], [2], [3] or [4], can the following sentence best be inserted in the passage?
In some cases the ground is the seat and weaving is done in a cross-legged posture.
- 1) [1] 2) [2] 3) [3] 4) [4]

PASSAGE 2:

Over centuries, Kashmir handicrafts have commanded the admiration of the world due to their exquisite workmanship and elegant designs. The arts and crafts of Kashmir are the carriers of the image of natural topography of the beautiful vale and the efficiency of its people to every corner of the globe; from the parlors of common people up to the palaces of kings. The growth and development of handicraft industry in Kashmir is attributed to the peculiar geographical location and the natural topography, availability of raw materials, availability of skilled manpower, pollution-free production process, and development of improved designs inspired by enchanting surroundings.

The Kashmir Carpet Industry is economically significant in the sense that it requires less capital, even by the standards of capital investment needs of many other small scale industries; and it is capable of creating more employment. As per the data provided by the officials, the number of persons, both male and female, engaged in the production of Kashmir Carpets in 1994-95 stood at 78,000 which works out to about 30 per cent of the total workers employed in the handicraft industry, as against 4000 persons in 1974-75, which signifies more than eighteen-fold increase during last 20 years. From 1978-79 onwards, there has been a significant increase in employment. This is the result of the massive Carpet Training Scheme launched in the state.

- 16- The word “elegant” in paragraph 1 is closest in meaning to
- 1) plain 2) graceful 3) conventional 4) revolutionary
- 17- According to paragraph 1, all of the following factors are mentioned as the reasons behind the growth and development of handicraft industry in Kashmir EXCEPT
- 1) availability of raw materials
 - 2) availability of skilled manpower
 - 3) a pollution-free production process
 - 4) a suitable balance between supply and demand

- 18- The word “it” in paragraph 2 refers to
- 1) the Kashmir Carpet Industry
 - 2) capital investment
 - 3) employment
 - 4) capital
- 19- According to the passage, which of the following statements is true?
- 1) The arts and crafts of Kashmir in a sense reflect the features of Kashmir and its people.
 - 2) The main consumers of the arts and crafts of Kashmir live in royal palaces and kingly mansions.
 - 3) Based on official data, people traditionally engaged in the production of Kashmir Carpets were mainly women.
 - 4) Kashmir Carpet Industry is economically important because it requires less foreign investment but more domestic support than other small scale industries.
- 20- Why does the author mention the “Carpet Training Scheme” in paragraph 2?
- 1) To express the fact that a similar scheme is necessary at present
 - 2) To refer to a reason behind the mentioned increase in employment from 1978-79 onwards
 - 3) To downplay the role of international factors in the growth and development of the Kashmir Carpet Industry
 - 4) To emphasize that supporting carpet industries was the No. 1 priority of officials from 1978-79 onwards

PASSAGE 3:

S. Benjamin, an art critic, has sent to the State Department an interesting report on the famous carpets of Persia. He says there are four leading classes of these carpets—the large-sized, the rugs, the *ghileem* or knitted goods, and the *namads* or felt carpets. [1] Carpets produced in Irak are called *pharaghans*, and are firmer than other Persian carpets. Large-sized carpets must be made to order. [2] Besides the *pharaghan* carpets, floors are also carpeted sometimes with fabrics from Kermanshah, Hamadan, and the district of Lauristan. The carpets of Kerman have the texture fitted to the rough usage required in covering floors; but while perhaps of superior quality to the *pharaghan*, they are always small and proportionately more expensive.

The Persian carpet par excellence is the rug. First covering the earth floor with a *hasseer* or matting of split reeds, the Persians lay over it many rugs, which completely conceal the mat. [3] The varieties of Persian rugs are numerous. In some sorts, like the *Turkoman*, there is a general similarity of design, although no two rugs are altogether identical. But in other classes, such as the rugs of Kerman, Dyochehan, or Kurdistan, there is endless variety in design and texture.

A point to be considered is that while the small carpets of Persia go under the general designation of rugs, it would be a serious mistake to consider them all as merely carpets of small size intended to be trod on by heavy shoes. [4] In the first place Persians, when at home, take off their shoes, and thus a carpet of fine, delicate woof and design will last for ages, and actually improve with use such as this.

- 21- According to paragraph 1, which of the following statements is true?
- 1) The carpets produced in Irak are called ghileem and are also known as felt carpets.
 - 2) The carpets of Kerman have a texture that makes them suitable for covering floors.
 - 3) The carpets of Kerman are generally large and of inferior quality to the pharaghan.
 - 4) The carpets produced in Irak are called pharaghans and are smoother than all other carpets of comparable size.
- 22- The word "identical" in paragraph 2 is closest in meaning to
- 1) on the whole innovative
 - 2) completely different
 - 3) relatively old
 - 4) exactly the same
- 23- The passage provides sufficient information to answer which of the following questions?
- 1) What is a *hasseer* and one of its possible uses?
 - 2) When did the art critic, mentioned in the passage, write his report?
 - 3) What is the name of another country, of which the carpets and rugs are of great quality?
 - 4) Why is there relatively less variety in Turkoman rugs compared with those of Kurdistan?
- 24- Paragraph 3 will probably continue with which of the following topics?
- 1) Some of the main important designs associated with *Turkoman* carpets
 - 2) An explanation about the different varieties of *namads*, which are also known as felt carpets
 - 3) A consideration related to the fact that small Persian rugs are not necessarily intended to cover floors or to be trod on by heavy shoes
 - 4) An in-depth discussion about the rugs of Kerman, Dyochehan, or Kurdistan and their functions both in covering the floor and as artistic handicraft
- 25- In which position marked by [1], [2], [3] or [4], can the following sentence best be inserted in the passage?
- This arrangement, when composed of rugs of harmonious designs, is very rich, while the cost is actually less than if one large carpet were employed instead.
- 1) [1]
 - 2) [2]
 - 3) [3]
 - 4) [4]

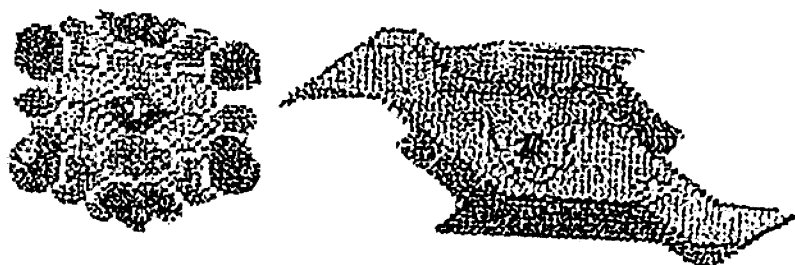
تاریخ فرش ایران و جهان:

- ۲۶- اولین کارگاه قالی‌بافی سیسیل ادواردز، در کدام شهر راه‌اندازی شد؟
 (۱) کرمان (۲) تبریز (۳) کاشان (۴) همدان
- ۲۷- بنابر گزارش چارلز عیسوی، مهم‌ترین مرکز صادرات قالی‌های تبریز در قرن ۱۹ میلادی، کدام شهر ترکیه بوده است؟
 (۱) ارزروم (۲) استانبول (۳) طرابوزان (۴) ازمیر
- ۲۸- اولین مطالعات مّلی شرق‌شناسان، بر روی قالی‌های کدام کشور صورت گرفت؟
 (۱) ایران (۲) ترکیه (۳) آذربایجان (۴) هند
- ۲۹- در کدام منطقه قالی‌بافی عصر پهلوی، بنابر گزارش ویلم ام.فلور، تأمین مواد اولیه و تولید فرش توسط شهرداری سازماندهی می‌شد؟
 (۱) قم (۲) اراک (۳) کرمان (۴) اصفهان

۳۰- قالی‌های قبطی، به تاریخ فرش کدام کشور تعلق دارند؟

- (۱) ترکیه (۲) مراکش (۳) اسپانیا (۴) مصر

۳۱- نقش‌مایه زیر مربوط به کدام گروه از فرش‌های تاریخی آناتولی است؟



- (۱) لوتو
(۲) هولباین
(۳) سلندی
(۴) چینتامانی

۳۲- در طراحی کدام قالی عصر صفوی، صرفاً از نقوش اسلیمی و ختایی استفاده شده است؟

- (۱) قالی مشهور به اردبیل (۲) قالی مشهور به چلسی
(۳) قالی مشهور به میلان (۴) قالی مشهور به کراکو

۳۳- بوگولیوبوف و مشکووا، در خصوص ساختارشناسی کدام قالی‌ها مباحثی دارند؟

- (۱) بلوچ (۲) قشقایی (۳) ترکمن (۴) شاهسون

۳۴- قدیمی‌ترین قالی با طرح سجاده‌ای صف، متعلق به کدام دوره تاریخی است؟

- (۱) تیموری (۲) سلجوقی (۳) صفوی (۴) قاجار

۳۵- سیدرضاخان صانعی، محمد صنیعی و نظام افسری، از طراحان و نقاشان فرش کدام منطقه قالی‌بافی ایران هستند؟

- (۱) کاشان (۲) کرمان (۳) اصفهان (۴) اراک

۳۶- قالی با کتیبه «تصویر بزرگان عالم که کارهای عظیمی نموده‌اند، سنه ۱۳۳۷»، مربوط به کدام منطقه است؟

- (۱) تبریز (۲) تهران (۳) کاشان (۴) کرمان

۳۷- فعالیت کارگاه‌های قالی‌بافی هرکه ترکیه، هم‌زمان با کدام دوره تاریخی در ایران بوده است؟

- (۱) افشار (۲) زند (۳) قاجار (۴) صفوی

۳۸- سفارش بافت فرش برای حرم حضرت علی(ع) و کلیسای ایروان ارمنستان، در زمان کدام پادشاه انجام شده است؟

- (۱) نادر (۲) کریم‌خان (۳) تهماسب (۴) عباس اول

۳۹- تکه‌فرش‌های به‌دست‌آمده از غار آبرمالک سمنگان که در موزه الصباح کشور کویت نگهداری می‌شوند، مربوط به کدام دوره تاریخی هستند؟

- (۱) آل‌بویه (۲) طاهریان (۳) ساسانیان (۴) هخامنشیان

۴۰- کدام شرکت خارجی شاغل در فرش ایران، با سرمایه‌گذاری بین‌المللی کشورهای انگلیس، ایتالیا، روسیه و آلمان تأسیس شد؟

- (۱) زیگلر (۲) برادران کاستلی

- (۳) برادران عطیه (۴) تجارت قالی مشرق زمین

۴۱- بافته‌های مناطق «چلابرد» و «کاراچوف»، جزو کدام گروه از فرش‌های قفقاز طبقه‌بندی می‌شوند؟

- (۱) قوبا - شیروان (۲) گنجه - قزاق (۳) قراباغ (۴) باکو

۴۲- نویسنده کاتالوگ افتتاحیه موزه فرش تهران، که بود؟

- (۱) آرتور پوپ (۲) سیروس پرهام (۳) محسن محسنی (۴) سیاوش آزادی

۴۳- کدام مورخ فرش، برای نخستین‌بار برای تاریخ‌نگاری فرش دوران صفوی به سفرنامه‌های اروپاییان و کتب مورخان ایرانی رجوع کرد؟

- (۱) آرتور اپهام پوپ (۲) ژولیس لسینگ (۳) فردریک روبرت مارتین (۴) فون بده

۴۴- کدام گروه از قالی‌های عصر صفوی، نخستین بار در نمایشگاه هنر اسلامی ایران در لندن (۱۹۳۱ میلادی) به نمایش درآمدند؟

- (۱) سالتینگ (۲) سانگوشکو (۳) پولونز (۴) پرتغالی

۴۵- در کدام منطقه قالی‌بافی ترکیه، زندانیان قالی‌هایی با طرح و نقش ایرانی تولید می‌کردند؟

- (۱) اوشاک (۲) کایسری (۳) سیواس (۴) سمیرنا

تولید فرش (مواد اولیه، بافت و رنگریزی):

۴۶- در رنگریزی پنبه با رنگزاهای مستقیم، غلظت الکترولیت مورد نیاز به کدام عامل بستگی ندارد؟

- (۱) غلظت رنگزا (۲) کلاس رنگی (A, B, C)

- (۳) نسبت حجم حمام به وزن کالا (۴) تعداد گروه‌های سولفونات رنگزا

۴۷- در رنگریزی الیاف پشمی با کدام یک از مواد رنگزای طبیعی زیر، استفاده از دندانه‌ها ضروری و باعث افزایش ثبات‌ها می‌شود؟

- (۱) جاشیر (۲) سماق (۳) پوست انار (۴) پوست گردو

۴۸- کدام مورد در خصوص رنگزاهای اسیدی لولینگ نادرست است؟

(۱) استفاده از الکترولیت (نمک گلوبر)، باعث افزایش یکنواختی می‌شود.

(۲) در محیط اسیدی نسبتاً قوی، رمق‌کشی کامل انجام می‌شود.

(۳) در دمای جوش، معمولاً بخشی از رنگزا از لیف خارج می‌شود.

(۴) حداکثر رمق‌کشی، در دمای جوش انجام می‌شود.

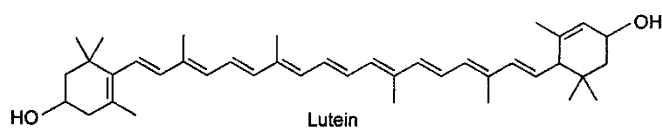
۴۹- کاغذ تورنسل در محیط اسیدی قوی، به چه رنگی ظاهر می‌شود؟

- (۱) آبی (۲) قرمز (۳) سبز (۴) بنفش

۵۰- اصطلاح میلینگ در نامگذاری یک گروه از رنگزاهای اسیدی، به دلیل مقاومت خوب این رنگزاهای نسبت به کدام عملیات است؟

- (۱) سفیدگری (۲) کربونیزاسیون (۳) نمدی شدن (۴) شستشوی قلیایی

۵۱- پایه رنگی رنگزای طبیعی لوتئین با ساختار زیر، کدام است؟



(۱) فلاونوئید

(۲) نفتوکینون

(۳) آنتراکینون

(۴) کاروتنوئید

۵۲- جوهر گوگرد و جوهر سرکه، به ترتیب، نام دیگر کدام اسیدها هستند؟

(۱) اسید سولفوریک - اسید استیک

(۲) اسید سولفوریک - اسید فرمیک

(۳) اسید سیتریک - اسید استیک

(۴) اسید فرمیک - اسید سیتریک

۵۳- با کاهش pH، جذب کدام دندانه روی پشم افزایش می‌یابد؟

- (۱) CuSO_4 (۲) SnCl_4 (۳) $\text{K}_2\text{Cr}_2\text{O}_7$ (۴) $\text{AlK}(\text{SO}_4)_2$

۵۴- پایه رنگی «قرمز دانه»، «پوست گردو» و «حنا»، به ترتیب، کدام‌اند؟

(۱) آنتراکینون - آنتراکینون - نفتوکینون

(۲) آنتراکینون - نفتوکینون - نفتوکینون

(۳) نفتوکینون - آنتراکینون - آنتراکینون

(۴) نفتوکینون - نفتوکینون - آنتراکینون

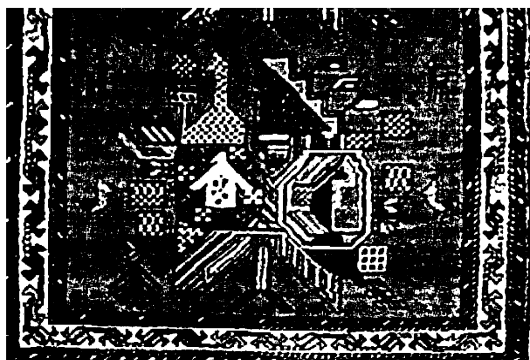
- ۵۵- فرمول شیمیایی «زاج سبز»، کدام است؟
 (۱) SnCl_2 (۲) $\text{AlK}(\text{SO}_4)_2$ (۳) CuSO_4 (۴) FeSO_4
- ۵۶- حدوداً چند درصد از لیف پشم، از کورتکس تشکیل شده است؟
 (۱) ۱۰ (۲) بیش از ۵۰
 (۳) ۹۰ (۴) کمتر از ۹۰
- ۵۷- کدام پیوند زیر در لایه کوتیکل پشم، باعث مقاومت لیف در مقابل نفوذ مواد شیمیایی می‌شود؟
 (۱) یونی (۲) هیدروژنی (۳) واندروالس (۴) دی‌سولفیدی
- ۵۸- در کدام روش صمغ‌گیری ابریشم، احتمال آسیب به فیبروئین، کمتر است؟
 (۱) اسیدی (۲) صابونی (۳) قلیایی (۴) کلیاب
- ۵۹- برای حلالیت لیف پشم، کدام محلول زیر مناسب است؟
 (۱) ۵ درصد سدیم هیدروکسید در دمای جوش (۲) ۵ درصد سدیم کربنات در دمای اتاق
 (۳) ۵ درصد سدیم کربنات در دمای جوش (۴) ۵ درصد سدیم هیدروکسید در دمای اتاق
- ۶۰- پیوند هیدروژنی بین اتم هیدروژن و اتم کدام عنصر تشکیل نمی‌شود؟
 (۱) اکسیژن (۲) فلورین (۳) کربن (۴) نیتروژن
- ۶۱- نمره یک نخ، ۱۰ تکس است. نمره این نخ برحسب نمره متریک و نمره دنیر، به ترتیب، چقدر است؟
 (۱) ۱۰۰ و ۹۰ (۲) ۱۰ و ۹۰۰
 (۳) ۵۰ و ۱۸۰ (۴) ۲۰ و ۴۵۰
- ۶۲- کدام ماده باعث زردشدن پشم می‌شود؟
 (۱) ازن (۲) پراستیک اسید
 (۳) هیپوکلریت کلسیم (۴) پراکسید هیدروژن
- ۶۳- معادل «پلی‌پپتید (Polypeptide)»، کدام است؟
 (۱) پلی‌استر (۲) پلی‌آمید (۳) پلی‌پروپیلن (۴) پلی‌اکریلونیتریل
- ۶۴- ابریشم مصنوعی و ابریشم طبیعی، به ترتیب، از کدام مواد تشکیل شده‌اند؟
 (۱) سلولز - فیبروئین (۲) فیبروئین - سلولز
 (۳) سلولز - کراتین (۴) کراتین - سلولز
- ۶۵- مرسریزاسیون کالای پنبه‌ای، باعث کاهش کدام ویژگی می‌شود؟
 (۱) تراکم (۲) استحکام (۳) جذب آب (۴) خمش
- ۶۶- قالی‌های خودرنگ، در کدام منطقه خراسان بافته شده‌اند؟
 (۱) مود (۲) کاشمر (۳) فردوس (۴) تربت جام
- ۶۷- کدام یک ویژگی اصلی قالی‌های بافت قراجه است؟
 (۱) بافت تخت (۲) تار و پود پشمی
 (۳) بافت سه‌چین یک پود نازک (۴) استفاده از پشم خودرنگ در متن
- ۶۸- عیب پوسیدگی در کدام نوع قالی‌ها، شایع‌تر است؟
 (۱) چله ابریشمی (۲) چله پنبه‌ای
 (۳) چله پشمی (۴) چله پنبه و پلی‌استری
- ۶۹- سفره دست ورچین (دست ورخون)، به کدام منطقه بافت ایران تعلق دارد؟
 (۱) کرمان (۲) خراسان (۳) فارس (۴) کردستان

- ۷۰- قالی‌های روستایی بروجن و روستاهای اطراف آن در جنوب شرقی استان چهارمحال و بختیاری، به چه نام شهرت دارند؟
 (۱) اولاد (۲) موصل (۳) حلوایی (۴) یلمه
- ۷۱- آبی بافی (دولایه بافی)، به دستبافته‌های کدام عشایر اختصاص دارد؟
 (۱) افشار (۲) قشقایی (۳) شاهسون (۴) بختیاری
- ۷۲- شیرازه قالی‌های قشقایی فارس، عمدتاً چگونه است؟
 (۱) منفصل دورنگ (۲) حصیری تک‌رنگ (۳) متصل دورنگ (۴) متصل تک‌رنگ
- ۷۳- قالی‌های بلداجی بختیاری، دارای چه ویژگی هستند؟
 (۱) تک‌پود بافته می‌شوند. (۲) لول‌بافت و دو پود هستند.
 (۳) بی‌گره بافته می‌شوند. (۴) لول‌بافت و چند چین یک‌پود هستند.
- ۷۴- کدام یک از مناطق ایران، در بدل‌بافی و تولید قالی‌های تجاری تبریز فعال هستند؟
 (۱) یزد (۲) اراک (۳) کرمان (۴) خراسان
- ۷۵- «کهنمویی» از تولیدکنندگان قالی کدام شهر بود؟
 (۱) تبریز (۲) کرمان (۳) زنجان (۴) قزوین

شناخت فرش (طرح و نقش، اقتصاد و ارزیابی):

- ۷۶- بیدگنه از مناطق فرش بافی کدام استان است؟
 (۱) همدان (۲) زنجان (۳) مرکزی (۴) آذربایجان
- ۷۷- طرح و نقش عمده قالی‌های معاصر بیرجند، کدام است؟
 (۱) گل فرنگ - گل حنا (۲) گلدانی - درختی
 (۳) خشتی - ماهی (۴) افشان - گل حنا
- ۷۸- در حوزه قالی ترکمن، طرح معروف به «تمرچین گول»، بیشتر توسط بافندگان کدام ایل بافته می‌شود؟
 (۱) ارساری (۲) ساریخ (۳) تکه (۴) یموت
- ۷۹- طرح جنگلی، به کدام منطقه بافت ایران تعلق دارد؟
 (۱) اصفهان (۲) یزد (۳) خراسان (۴) کرمان
- ۸۰- طرح و نقوش قالی‌های بخشایش در آذربایجان، مشابه طرح و نقش کدام منطقه است؟
 (۱) هریس (۲) سراب (۳) مشکین‌شهر (۴) اردبیل
- ۸۱- در کدام منطقه، همزمان بافت قالی‌های کردی، بلوچی و عرب رایج است؟
 (۱) آذربایجان (۲) سیستان (۳) فارس (۴) خراسان
- ۸۲- نقش موسوم به «وزیر»، مربوط به کدام ایل ایران است؟
 (۱) ترکمن (۲) افشار (۳) شاهسون (۴) قشقایی
- ۸۳- نقش معروف به «بند ریحان»، بافت کدام مرکز قالی‌بافی استان مرکزی است؟
 (۱) خمین (۲) محلات (۳) سااروق (۴) فراهان
- ۸۴- طرح گلستانی تبریز، دارای چه ساختاری است؟
 (۱) لچک ترنج (۲) محرابی (۳) قابی (۴) محرمات
- ۸۵- قالی‌های دوپود با نقش بته ریز سراسری متعلق به کدام منطقه استان مرکزی هستند؟
 (۱) لیلیان (۲) سااروق (۳) جیریا (۴) سراپند

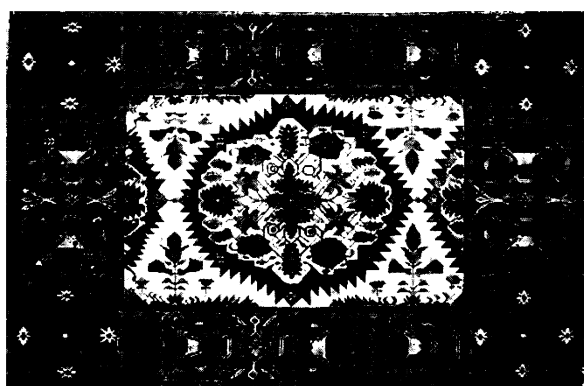
- ۸۶- نقش مایه بته شاهی، به کدام ایل ایران تعلق دارد؟
 (۱) افشار (۲) قشقایی (۳) باصری (۴) شاهسون
- ۸۷- دست‌بافته ترکمن با کاربرد آویز شتر، چه نام دارد؟
 (۱) قارچین (۲) خالچا (۳) جووال (۴) اسمایلیک
- ۸۸- قالی‌های معروف به حلوایی، مربوط به کدام منطقه هستند؟
 (۱) ساروق (۲) بیجار (۳) کلیایی (۴) سندرچ
- ۸۹- شیوه بافت قالی‌های اصیل بلوچ، چگونه است؟
 (۱) لول‌بافت با دو پود ضخیم و نازک (۲) نیم‌لول‌بافت با یک پود ضخیم
 (۳) تخت‌بافت با یک پود نازک (۴) لول‌بافت سه‌چین یک‌پود
- ۹۰- کدام یک از عیوب زیر، منجر به کاهش وزن محسوس قالی خواهد شد؟
 (۱) جفتی‌بافی (۲) یوبافی (۳) کوبیدگی (۴) چندچین یک‌پود
- ۹۱- استفاده از موی بز در کنارپیچ فرش، از ویژگی‌های قالیچه‌های کدام منطقه ایران است؟
 (۱) کرد خراسان (۲) قشقایی (۳) سیستان (۴) بختیاری
- ۹۲- بهره‌وری نیروی کار چگونه محاسبه می‌شود؟
 (۱) با کم کردن هزینه‌های تولید از کل درآمد یک واحد تولیدی
 (۲) از تقسیم کل هزینه‌های حقوق و مزایا بر تعداد کل کارکنان واحد تولیدی
 (۳) از تقسیم میزان ارزش افزوده یک واحد تولیدی به تعداد کل کارکنان آن واحد
 (۴) با محاسبه اختلاف ارزشی که در اثر کار نیروی انسانی، به ارزش کالاهای واسطه افزوده می‌شود.
- ۹۳- مهم‌ترین ویژگی زنجیره تأمین کشتی، تولید مبتنی بر کدام مورد است؟
 (۱) تقاضا (۲) پیش‌بینی بازار
 (۳) سبک رایج بازار (۴) فرهنگ مصرف‌کنندگان
- ۹۴- کدام کشورها، طی ده سال اخیر، نخستین بازارهای صادراتی فرش ایران بوده‌اند؟
 (۱) آمریکا - آلمان (۲) لبنان - آمریکا
 (۳) ایتالیا - لبنان (۴) آلمان - امارات متحده عربی
- ۹۵- کدام نظام تولیدی فرش، از نظر شاخص کیفیت محصول، رتبه نخست را دارد؟
 (۱) تعاونی (۲) کارفرمایی (۳) خویش‌فرمایی (۴) مشارکتی خصوصی
- ۹۶- قالی‌های خودرنگ، در کدام منطقه آذربایجان بافته شده‌اند؟
 (۱) اردبیل (۲) مرند (۳) سراب (۴) قراجه
- ۹۷- استفاده وسیع از پشم خودرنگ، جزو ویژگی‌های کدام گونه گبه است؟
 (۱) شولی (۲) جیرفت (۳) قشقایی (۴) ممسنی
- ۹۸- نام طرح و محل بافت قالی تصویر روبه‌رو، کدام است؟
 (۱) دل‌خانی قوچان
 (۲) مددخانی بلوچ
 (۳) موسی‌خانی سیرجان
 (۴) قبادخانی قشقایی





۹۹- نام طرح و محل بافت قالی تصویر روبه‌رو، کدام است؟

- (۱) ایلی زنجان
- (۲) عشوند نهاوند
- (۳) صمدخان هریس
- (۴) گل اشرافی بختیاری



۱۰۰- تصویر روبه‌رو، مربوط به قالی کدام منطقه است؟

- (۱) فراهان
- (۲) ساروق
- (۳) هریس
- (۴) کاشان



۱۰۱- تصویر زیر، بخشی از قالی ابریشم و دایره‌ای مربوط به کدام منطقه است؟

- (۱) ساروق
- (۲) هریس
- (۳) نایین
- (۴) بیجار

۱۰۲- کدام ویژگی، در مورد قالی‌های معاصر یلمه درست است؟

- (۱) تخت‌بافت و دوپود
- (۲) دارای نقوش گردان
- (۳) دارای چله و پود پنبه‌ای
- (۴) لول‌بافت و تمام‌پشم

۱۰۳- کدام طرح و نقش براساس نام صاحب‌منصبان و درباریان دوره قاجار نامگذاری شده‌اند؟

- (۱) شیخ صفی - یک سرناظم
- (۲) ظل‌السلطانی - مستوفی
- (۳) کشکولی - میناخانی
- (۴) موسی‌خانی - وکیلی

۱۰۴- فرش هدیه پترکبیر روسیه به لئوپولد اول، امپراتور اتریش، معروف به «فرش امپراتور»، در کدام یک از گروه‌های فرش عصر صفوی طبقه‌بندی می‌شود؟

- (۱) هراتی
- (۲) پلونز
- (۳) سانگوشکو
- (۴) پرتغالی

۱۰۵- حاشیه معروف «بالوق شاماما»، مربوط به کدام منطقه فرش‌بافی ایران است؟

- (۱) همدان
- (۲) سراب
- (۳) هریس
- (۴) اردبیل