



درس اول: کسب و کار و کارآفرینی



طرح مسئله



- در ایران سالانه بیش از صدهزار شرکت ثبت می‌شود. کارآفرینان و مسئولان کسانی هستند. که این کسب و کارهای جدید را تأسیس می‌کنند و این تولید ۲ هدف عمده دارد:
(الف) با تولید کالا و خدمات نیازها و خواسته مردم را رفع کنند.
(ب) از تولیدات خود سود کسب کنند.
- کارآفرینان از کسب و کار خود مراقبت می‌کنند. چگونه؟ با کار و تلاش خود و این مراقبت چندان کار ساده‌ای نیست: زیرا:
(الف) بسیاری از کسب و کارهای نوپا عمر کوتاهی دارند (و فقط نیمی از آن‌ها از ۶ سالگی عبور می‌کنند).
(ب) احتمال شکست و از بین رفتن یک کسب و کار وجود دارد.

? طرح سؤال:

- پس انگیزه برای یک کسب و کار جدید چگونه به وجود می‌آید؟
با وجود احتمال شکست، احتمال موفقیت و سودآوری یک کسب و کار هم وجود دارد و همین امر انگیزه لازم برای شروع و پذیرش خطرات آن را برای کارآفرینان زنده نگه می‌دارد.
- روزانه هزاران کسب و کار در دنیا تایید می‌شوند و می‌میرند.

پلکان کار و رشد



★ یک کارآفرین موفق، ضرورتاً حتی از ابتدا کارآفرین هم نبوده است.

- | | |
|--|--------------------------------------|
| <ul style="list-style-type: none"> (۱) حرکت با چشم باز (حواسش به همه جا هست) (۲) حرکت بر مبنای شناخت ظرفیت‌های خود (۳) حرکت بر مبنای شناخت محیط و اتفاقات اطراف | <p>مراحل پلکانی رشد یک کارآفرین:</p> |
|--|--------------------------------------|

نقش کارآفرینان



- **تعریف کارآفرین:** کسی است که با نوآوری و خطرپذیری محصولات (کالا و خدمات) جدیدی تولید و عرضه می‌کند یا راه‌های جدیدی برای تولید کشف می‌کند.
- **فرمول کارآفرینی** ← نوآوری × خطرپذیری

تفاوت کارآفرینان با افراد عادی: ویژگی کارآفرینان



۱. بینشی برای دیدن فرصت‌های کسب و کار دارند که دیگران از مشاهده آن ناتوان‌اند یا به ذهنشان خطور نمی‌کند. (تیزبینی)
۲. شجاعت برای شروع یک سرمایه‌گذاری جدید دارند که دیگران فاقد آن هستند. (ریسک‌پذیر)
۳. ایده‌های خود را امیدوارانه به کسب و کارهای سودآور تبدیل می‌کند. (خوش‌بینی)



ویژگی کارآفرینان

۱. مهارت ابتکار عمل داشته باشد: تا با جمع کردن عوامل مختلف کنار هم کالا یا خدماتی را تولید کند.
۲. باید تلاش و کار زیادی انجام دهد: تا کسب و کار را زنده نگه دارد.
۳. باید آگاهی و دانش زیادی داشته باشد: تا بتواند تصمیمات مهم را دربارهٔ
- | | | | | |
|-------------|---------------|------------|---------|--------------|
| موقعیت شرکت | پیشنهاد محصول | قیمت‌گذاری | تبلیغات | استخدام نیرو |
|-------------|---------------|------------|---------|--------------|
- بگیرد.
۴. باید توانایی مالی لازم را داشته باشد: تا کسب و کار را، راه‌اندازی کند.

ویژگی مشترک کارآفرینان

- تیزبین:** فرصت‌های کسب و کار را زمانی که دیگران متوجه نمی‌شوند، می‌بینند.
- نوآور:** ایده‌ها را به محصولات جدید، فرآیندها و یا کسب و کارهای جدید تبدیل می‌کنند.
- ریسک‌پذیر:** پس‌انداز و خوش‌نامی‌شان را با شجاعت و تدبیر به میدان می‌آورند تا فعالیت اقتصادی جدیدی را راه‌اندازی کند.
- خوش‌بین** ← کارآفرینان واقع بین هستند اما مطمئن و دلگرم به موقعیت اقتصادی هستند.
- پرانگیزه** ← نظم، انضباط، پایداری، اشتیاق و توانایی حل مسئله را دارند.
- یادگیرنده** ← از کارشناسان، همکاران و مشتریان می‌آموزند و خود را با شرایط بازار وفق می‌دهند.
- سازمان‌دهنده** ← منابع را به شکل کارایی مدیریت و هماهنگ می‌کنند.

== هر کدام از موارد زیر، به ترتیب مربوط به کدام ویژگی مشترک کارآفرینان موفق می‌باشند؟ (کنکور دی ۱۴۰۱)

- (الف) ایده‌ها را به محصولات جدید و یا کسب و کار جدید تبدیل می‌کنند.
- (ب) کارآفرینان واقع‌بین هستند اما مطمئن و دلگرم به موفقیت اقتصادی هستند.
- (ج) کارآفرینان موفق، خود را با شرایط بازار وفق می‌دهند.
- (د) نظم، پایداری، انضباط، اشتیاق و توانایی حل مسئله را دارند.
- (۱) تیزبین- خوش‌بین- ریسک‌پذیر- سازمان دهنده
- (۲) تیزبین- پرانگیزه- یادگیرنده- سازمان دهنده
- (۳) نوآور- پرانگیزه- ریسک‌پذیر- سازمان دهنده
- (۴) نوآور- خوش‌بین- یادگیرنده- پرانگیزه

== بر اساس کدام ویژگی مشترک کارآفرینان موفق، ایشان نظم، انضباط، پایداری و توانایی حل مسئله دارند و در ایران سالانه

- حدود چند شرکت به ثبت می‌رسد؟ تا چند سال قبل هیچ شبکهٔ اجتماعی فعال و مطرح نبود؟
- (۱) سازمان دهنده- دویست هزار- سی سال
- (۲) سازمان دهنده- صد هزار- بیست سال
- (۳) پرانگیزه- دویست هزار- سی سال
- (۴) پرانگیزه- صد هزار- بیست سال

== هر یک از موارد زیر به کدام ویژگی مشترک کارآفرینان موفق اشاره دارد؟

- پس‌انداز و خوش‌نامی‌شان را به میدان می‌آورند تا فعالیت اقتصادی جدیدی را راه‌اندازی کنند.
- نظم، انضباط، پایداری، اشتیاق و توانایی حل مسئله را دارند.
- با توجه به نظرات کارشناس و مشتریان خود را با شرایط بازار وفق می‌دهند.
- (۱) ریسک‌پذیر- پرانگیزه- یادگیرنده
- (۲) نوآور- پرانگیزه- سازمان دهنده
- (۳) ریسک‌پذیر- خوش‌بین- یادگیرنده
- (۴) نوآور- سازمان‌دهنده- پرانگیزه



کسب درآمد حلال

ویژگی افرادی که به کسب و کار حرام مشغول هستند:

(۱) در میان مردم بدنام هستند.

(۲) راه‌هایی را می‌دانند که از گناه، کوه بسازند یا از آب کره بگیرند. (با پول اندک به ثروت زیاد می‌رسند).

(۳) آن‌ها معمولاً از رانت و موقعیت‌هایی که با فریب و ظاهرسازی به دست می‌آورند به پول کلان می‌رسند.

* **رانت:** درآمدی که به بدون تلاش و زحمت و بدون ریسک به دست می‌آید.

(۴) به دنبال ارزان خریدن و گران فروختن هستند و خرید و فروش برخی از کالاها در انحصار آن‌هاست.

(۵) رقیب‌های اقتصادی خود را با انواع شگردها از پای درمی‌آورند.

(۶) احتکار می‌کنند. (به معنای انبار کردن است، یعنی محصول مورد نیاز مردم را در انبار نگه می‌دارند و در زمانی که قحطی آن

محصول شد، با فروختن آن کالا به قیمت چندبرابر به سود بالایی دست پیدا می‌کنند).

(۷) به انتشار و توزیع کتاب‌ها و فیلم‌های غیراخلاقی و مبتذل روی می‌آورند.

(۸) با فریب دادن مشتری توسط نشان دادن کالایی برخلاف آنچه هست، به پول زیادی می‌رسند.

(۹) اهل رشوه دادن و رشوه گرفتن هستند.

* **رشوه دادن:** دادن پول به کسی برای انجام کار غیرقانونی

* **رشوه گرفتن:** پول گرفتن از کسی برای کار غیرقانونی

(۱۰) با رباخواری امور خود را می‌گذرانند.

* **ربا:** دریافت پول بیشتر از وام گیرنده

○ بیشتر این افراد در شهرهای بزرگ زندگی می‌کنند: زیرا به راحتی در روستاها و شهرهای کوچک شناسایی می‌شوند.

(۱) بد نام شدن بین مردم

(۲) ظلم به هم‌نوعان

(۳) دورکردن برکت از زندگی خودشان و دیگران

(۴) سقوط اقتصادی خود و جامعه

○ نتیجه کسب ثروت از راه‌های حرام و غیرقانونی

هزینه و درآمد

محاسبه سود و زیان

یک کارآفرین موفق برای انتخاب صحیح و درست می‌بایست هزینه‌ها را در هر کسب و کاری محاسبه کند.
 درآمد‌هایش

هزینه‌های تولید

○ پولی که برای تولید صرف می‌شود را هزینه‌های تولید می‌نامند.

مثال:

محلی را به عنوان کارگاه، مغازه، دفتر کار، شرکت بخرند یا اجاره کنند.

سرمایه‌های فیزیکی (ماشین‌آلات و ابزارها) را خریداری یا اجاره کنند.

مواد اولیه لازم برای تولید بخرند.

تعدادی کارگر و کارمند (ماهر- نیمه‌ماهر) استخدام کنند.

○ هزینه‌های تولید، پولی است که به صاحبان عوامل تولید پرداخت می‌کنیم.

درآمد از فروش محصولات به دست می‌آید.

تعداد کالای به فروش رفته \times قیمت = درآمد

سود: تفاوت درآمد و هزینه‌ها میزان سود یا زیان را نشان می‌دهد.

$$\text{سود: عدد مثبت} \\ \text{زیان: عدد منفی} \\ \left. \begin{array}{l} \text{سود:} \\ \text{زیان:} \end{array} \right\} \text{درآمد} - \text{هزینه‌ها} = \text{سود یا زیان}$$

○ اگر درآمد < هزینه باشد \leftarrow کارآفرین از فعالیت خود سود کرده است.

○ اگر درآمد > هزینه باشد \leftarrow کارآفرین از فعالیت اقتصادی خود ضرر کرده است.

○ اگر درآمد = هزینه باشد \leftarrow کارآفرین نه سود و نه ضرر کرده است.

★ فرمولک محاسبه سود و ضرر:

درآمد = هزینه‌ها + سود

هزینه‌ها = سود - درآمد

== با توجه به اطلاعات ارائه شده، نتیجه عملکرد سالیانه یک بنگاه اقتصادی با ۱۲ نفر کارمند و تولید سالیانه ۴۰۰ دستگاه هر کدام

به ارزش ۹۰۰/۰۰۰ ریال کدام است؟ (انسانی ۹۸)

۱	اجاره‌بهای ماهیانه کارگاه تولیدی	۱۰/۰۰۰/۰۰۰ ریال
۲	حقوق متوسط ماهیانه هر فرد کارمند اداری و تولیدی معادل	۷۰۰/۰۰۰ ریال
۳	خرید مواد اولیه مورد نیاز سالیانه به ارزش	۱۷۸/۰۰۰/۰۰۰ ریال
۴	هزینه استهلاک سالیانه ماشین‌های تولیدی معادل	۲۵ درصد حقوق سالیانه کارمندان

(۱) ۴۲/۲۰۰/۰۰۰ ریال: زیان (۲) ۴۳/۲۰۰/۰۰۰ ریال: سود

(۳) ۶۳/۰۰۰/۰۰۰ ریال: سود (۴) ۶۴/۰۰۰/۰۰۰ ریال: زیان

== با توجه به اطلاعات مربوط به یک کارگاه تولیدی، نتیجه عملکرد این کارگاه در طی یک سال گذشته چگونه بوده است؟ (انسانی،

دی ۱۴۰۱)

الف) اجاره کارگاه ۳۰ میلیون ریال در سال

ب) خرید ماشین‌آلات ده برابر اجاره کارگاه

ج) خرید ماشین فرزند مدیر کارخانه ۲۰ میلیون ریال

د) خرید ماده اولیه دو برابر اجاره کارگاه

ه) درآمد حاصل از فروش محصولات ده برابر خرید مواد اولیه

و) پرداخت حقوق ۱۵۰ میلیون ریال در سال

(۱) ۶۰ میلیون ریال: سود

(۲) ۸۰ میلیون ریال: سود

(۳) ۶۰ میلیون ریال: ضرر

(۴) ۸۰ میلیون ریال: ضرر

راه‌های اجتناب از ضرر و زیان

بازاریابی محصولات و فروش با قیمت مناسب (تبلیغات)

۱. افزایش درآمد

ایجاد بازار خوب برای فروش محصول

پرهیز از استخدام نیروی کار غیرلازم

۲. کاهش هزینه‌ها صرفه‌جویی در مصرف مواد اولیه و انرژی \leftarrow بدون این‌که میزان تولید خود را کاهش دهد.

جلوگیری از ریخت و پاش

○ بهره‌وری \leftarrow به دست آوردن بیشترین خروجی با کمترین ورودی



مراحل حل مسئله سود و ضرر

مرحله (۱) ← درآمد را محاسبه کنیم.

مرحله (۲) ← هزینه‌های تولید را تک‌به‌تک محاسبه کنیم.

مرحله (۳) هزینه‌های تولید را باهم جمع می‌کنیم.

با توجه به اطلاعات ارائه شده در جدول زیر، نتیجه عملکرد سالیانه یک بنگاه اقتصادی با ۱۵ نفر کارمند و تولید سالیانه ۲۲۰۰ دستگاه هر یک به ارزش: ۱/۲۰۰/۰۰۰ ریال کدام است؟ (انسانی ۹۹)

۱	اجاره بهای ماهیانه کارگاه تولیدی	۱۲/۰۰۰/۰۰۰ ریال
۲	حقوق متوسط ماهیانه هر فرد کارمند تولیدی و اداری	۸۵۰/۰۰۰ ریال
۳	خرید مواد اولیه مورد نیاز سالیانه به ارزش	۱۸۵/۰۰۰/۰۰۰ ریال
۴	هزینه استهلاک سالیانه ماشین‌های تولیدی	معادل ۳۰٪ حقوق سالیانه کارمندان

(۲) ۲/۱۲۱/۱۵۰/۰۰۰ سود

(۱) ۲۱۱/۲۱۵۰/۰۰۰ زیان

(۴) ۲/۱۱۲/۱۰۰/۰۰۰ سود

(۳) ۲/۲۱۱/۱۰۰/۰۰۰ زیان



درس سوم: اصول انتخاب درست



- (۱) شناسایی منابع کمیاب
- (۲) محاسبه هزینه فرصت
- (۳) تعیین قید بودجه
- (۴) کنار گذاشتن هزینه‌های دررفته
- (۵) اصل قانون هزینه-فایده (مقایسه هزینه‌ها و منافع)

اصل اول: شناسایی منابع کمیاب



- منابع و امکانات در دسترس بشر محدود و کمیاب هستند، اولین قدم برای تصمیم‌گیری درست این است که بدانیم عوامل و منابع محدود هستند و باید درست استفاده بشن.
- کارآفرینان در جست‌وجوی فعالیت‌های سودآور، عوامل تولید را گرد هم می‌آورند. تا با تولید کالا و خدمات:
 - الف) نیاز و خواسته دیگران را برآورده کند.
 - ب) سود کسب کند.

- در هر نقطه از زمان هر کشور مقدار معینی

نیروی کار		محدودی دارد.
زمین قابل بهره‌برداری		
سرمایه انسانی و فیزیکی و مالی		
- کشورها هم مانند مردم با کمیابی منابع مواجه هستند.
- کمیابی منابع هر کشور یا جامعه را مجبور به مبادله می‌کند.

سؤال: چرا بین گزینه‌ها (بده-بستان) می‌کنیم؟ محدودی و کمیابی منابع (مثل پول-زمان)

سطح خرد		دانش اقتصاد با ۲ سطح انتخاب مواجه است
← انتخاب شخصی		
سطح کلان		
← انتخاب اجتماعی		

پس حتی جوامع هم می‌بایست بین گزینه‌های خود (بده-بستان) کنند.

- حتی اگر یک کشور کالاهایی را از دیگر کشورها بخرد، هنوز هم با کمیابی و مبادله مواجه است.

↓

پس اگر منابع بیشتری برای تولید یک کالا و خدمات اختصاص می‌شود.

↓

منابع کمتری برابر تولید کالا و خدمات دیگر باقی می‌ماند.

(اصل هزینه فرصت)

و

محدودیت منابع

با توجه به این موضوع ۲ اصل وجود دارد:

- (۱) جوامع می‌بایست منابع کمیاب خود را شناسایی کنند.
- (۲) هزینه فرصت انتخاب‌های خود را محاسبه کنند.



اصل دوم: اصل هزینه فرصت (هزینه پنهان یا هزینه غیرمستقیم یا هزینه چشم پوشی)



○ به دلیل این که منابع و امکانات محدود هستند و کمیاب اند ما نمی‌توانیم همه منابع را با هم داشته باشیم. پس باید بین گزینه‌ها (بده-بستان) کنیم.

○ هزینه فرصت یک انتخاب، ارزش بهترین گزینه بعدی است که شما آن را انتخاب نکردید.

– سوددهی شماره ۱ ← بالاترین سود ← انتخاب ما

– سوددهی شماره ۲ ← دومین سود ← هزینه فرصت (با انتخاب شماره ۱، آن را از دست دادیم)

== با رعایت اصول انتخاب درست کسب و کار قبل از هر تصمیمی در نهایت چه اقدامی باید در جهت تصمیم‌گیری منطقی

صورت گیرد؟ بر اساس رعایت این اصول بعد از شناسایی منابع کمیاب چه اصلی مطرح می‌شود؟

۱) محاسبه هزینه و فرصت هر انتخاب. مقایسه بین هزینه‌ها و منافع خود

۲) مقایسه بین هزینه‌ها و منافع خود. محاسبه هزینه فرصت هر انتخاب

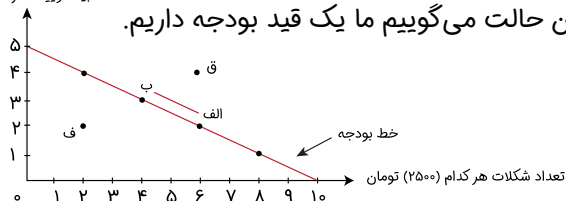
۳) مقایسه بین هزینه‌ها و منافع خود. ترسیم قید بودجه

۴) ترسیم قید بودجه. مقایسه بین هزینه‌ها و منافع خود

اصل سوم: ترسیم قید بودجه

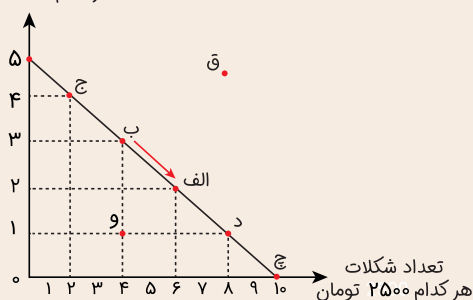


تعداد بیسکویت هر کدام (۵۰۰۰) تومان



○ وقتی مقدار مشخص و محدودی پول برای خرج کردن داریم در این حالت می‌گوییم ما یک قید بودجه داریم.

تعداد بیسکویت
هر کدام ۵۰۰۰ تومان



== با توجه به شکل به سوالات زیر پاسخ دهید:

الف) در کدام نقاط کل بودجه خرج می‌شود؟

ب) کدام نقطه امکان پس‌انداز وجود دارد؟

ج) کدام نقطه غیرقابل دسترس است؟

د) هزینه فرصت حرکت از نقطه ب به الف چیست؟

هـ) در کدام نقطه فقط یک محصول خریداری شده است؟

۱) الف- ب- ج- د / ق / و / از دست دادن ۲ عدد شکلات / ق

۲) ج- ب- الف- د / ق / و / از دست دادن ۲ عدد شکلات / ج

۳) الف- ب- ج- د / ق / و / از دست دادن ۱ عدد بیسکویت / ق

۴) ج- ب- الف- د- ج / و / ق / از دست دادن ۱ عدد بیسکویت / ج

اصل چهارم: هزینه‌های دررفته را فراموش کنید.



○ هزینه‌هایی هستند که پرداخت شده‌اند و شما نمی‌توانید آن را بازگردانید، هزینه دررفته نام دارد. ویژگی‌ها:

✓ هزینه‌های دررفته مهم نیستند چون قابل برگشت نیستند و غیرقابل اجتناب هستند.

✓ این هزینه نباید تأثیری در انتخاب و تصمیم‌گیری داشته باشد.

✓ تنها هزینه‌ای که بر تصمیم‌گیریتان مؤثر است که در زمان تصمیم‌گیری به وجود بیاید.

✓ هزینه دررفته با هزینه فرصت متفاوت است.

**اصل پنجم: مقایسه بین منافع و هزینه‌ها (قانون هزینه - فایده)**

برای رسیدن به یک تصمیم‌گیری منطقی: ۲. تمام منافع هم ارزیابی کنیم و در صورتی که منافع بیشتر از هزینه‌ها بود انتخاب کنیم. ۱. بدانیم چطور هزینه را ارزیابی کنیم

فایده - هزینه = منفعت خالص

○ بهترین رویکرد به نوع تصمیم‌گیری ما بستگی دارد.

انتخاب از میان گزینه‌ها مختلف | دو نوع تصمیم وجود دارد
انتخاب چه مقدار از هر چیز

سوال: چرا برخی از مردم تصمیمات غیرمنطقی می‌گیرند؟

درست است که آگاه هستیم که باید تصمیم‌گیری عاقلانه داشته باشیم، اما همه ما در تصمیم‌گیری منطقی عمل نمی‌کنیم.

(۱) اثرگذاری حقه‌های فروش بر تصمیم‌گیری	عواملی مثل
(۲) توجه به هزینه‌های دررفته	
(۳) بی‌صبری زیاد	
(۴) اعتماد به نفس بیش از حد یا خودرأی بودن	
(۵) چسبیدن به وضعیت فعلی	

مسئله سود

(۱) اجاره یا خرید ملک و زمین	(۱) هزینه‌های آشکار = مستقیم	هزینه‌های تولید بر دو نوع هستند
(۲) اجاره یا خرید سرمایه فیزیکی		
(۳) حقوق یا دستمزد نیروی انسانی		
(۲) هزینه‌های پنهان = غیرمستقیم ← هزینه فرصت		

○ اگر تولیدکننده‌ای خودش دفتر یا ابزار تولید را داشته باشد. یا خودش به‌عنوان کارگر و نیروی انسانی کار کند. ظاهراً برای این عوامل تولید هزینه‌ای پرداخت نکرد.

↓

اما در واقع هزینه‌های آن را می‌پردازد

↓

می‌توانست با این عوامل کسب درآمد کند.

نتیجه: نمی‌توان هزینه‌های تولید را بدون لحاظ کردن هزینه‌های پنهانی (هزینه فرصت) به‌صورت دقیق محاسبه کرد.

هزینه پنهان + هزینه آشکار = فرمول هزینه تولید

سود = درآمد - (هزینه آشکار + هزینه پنهان)

مصادیق «الف، ب، ج» طبق جدول ارائه شده کدام اند؟

الف	ب	ج
کدام اشتباه رایج در نقطه مقابل رویکرد منطقی هزینه‌فایده است.	اولین اصلی که باید قبل از هر تصمیمی در انتخاب کسب و کار رعایت کرد.	هدف اصلی این کسب و کار تامین نیازمندی‌های اعضاء و بهبود وضعیت اقتصادی آنهاست.

- (۱) الف: توجه به هزینه‌های در رفته
 (۲) الف: چسبیدن به وضعیت فعلی
 (۳) الف: توجه به هزینه‌های در رفته
 (۴) الف: چسبیدن به وضعیت فعلی
- ب: شناسایی منابع کمیاب خود
 ب: محاسبه هزینه فرصت هر انتخاب
 ب: محاسبه هزینه فرصت هر انتخاب
 ب: شناسایی منابع کمیاب خود
- ج: شرکت
 ج: تعاونی
 ج: تعاونی
 ج: شرکت

تصمیمات زیر به ترتیب مصداق مناسبی برای کدام اشتباه‌های رایج در تصمیم‌گیری است؟ (دی ۱۴۰۱)

- زیبا به جشن تولد دوستش دعوت شده است، هم‌چنین برای کاهش وزن و بیماری دیابت خود تحت رژیم غذایی خاصی است اما مقداری از کیک تولد را می‌خورد.
- مجتبی پیراهن ۴۵۰ هزار تومانی که ۵۰٪ تخفیف دارد را بر پیراهن ۱۶۵ هزار تومانی ترجیح می‌دهد.
- پدر مریم اخیراً علی‌رغم نبود مشتری کافی برای میوه آناناس تصمیم گرفته است زمین بیشتری به این محصول اختصاص دهد.
- (۱) بی‌صبری زیاد- اثرگذاری حقه‌های فروش- خودرأی بودن و اعتماد به نفس زیاد
 (۲) بی‌صبری زیاد- عدم استفاده از معیار هزینه فرصت- چسبیدن به وضعیت فعلی
 (۳) اعتماد به نفس بیش از حد- صرفه‌جویی بیش از حد- خودرأی بودن و اعتماد به نفس زیاد
 (۴) اعتماد به نفس بیش از حد- توجه به هزینه‌های در رفته- خودرأی بودن و اعتماد به نفس زیاد

درس چهارم: مرز امکان تولید

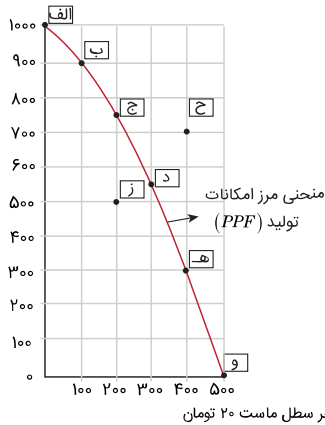
الگوهای اقتصادی

الگو، نمایشی ساده از یک واقعیت پیچیده است که بدون جزئیات، فقط راه‌های اصلی و فرعی را نشان می‌دهد.

نقشه راه، الگوی آناتومی بدن انسان، الگوی مرز امکانات تولید.

الگوی مرز امکانات تولید

هر بسته پنیر ۱۰ تومن



مقدار تولید پنیر (بسته)	مقدار تولید ماست (سطل)	
۱۰۰۰	۰	الف
۹۰۰	۱۰۰	ب
۷۵۰	۲۰۰	ج
۵۵۰	۳۰۰	د
۳۰۰	۴۰۰	هـ
۰	۵۰۰	و

در مرز امکانات تولید وقتی برای داشتن تولید x بیشتر شرکت تولیدی باید از مقداری تولید y صرف نظر کند، تولید y از دست

رفته با چه عنوانی مطرح می‌شود و این اقدام شرکت تولیدی متناسب با چیست؟

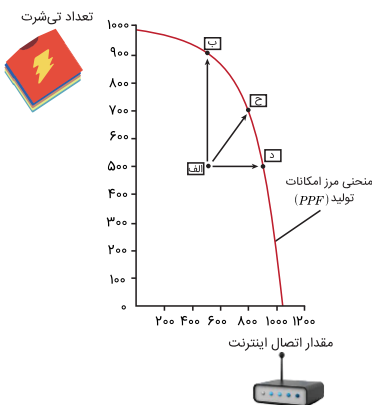
- هزینه فرصت - ناکارایی
- هزینه فرصت - کارایی و ناکارایی
- هزینه در رفته - ناکارایی
- هزینه در رفته - کارایی و ناکارایی

کارایی و ناکارایی

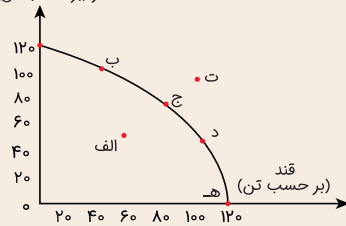
کارایی: استفاده از تمام ظرفیت تولیدی (نقاط روی منحنی)

ناکارایی: عدم استفاده از تمام ظرفیت تولیدی (نقاط درون منحنی)

نقاط بیرون از منحنی، نقاطی هستند که غیرقابل دستیابی هستند و تولیدکننده، آرزوی رسیدن به آن‌ها را دارد.

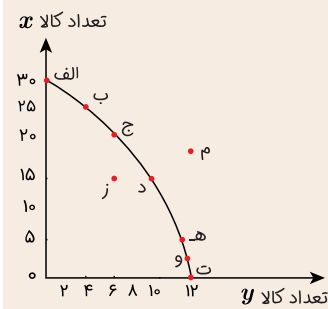


شکر (بر حسب تن)



بر اساس منحنی مرز امکانات تولید ارائه شده مطلوب است:

- ناکارایی در کدام نقاط مشهود است؟
 - کدام نقطه معمولاً در شرایط تحریم ایجاد می‌شود؟
 - در کدام نقطه بیشترین تولید کالای قند انجام می‌شود؟
- و- ت- هـ
 - و- الف- و
 - الف- الف- هـ
 - الف- ت- و



✓= در منحنی مرز امکانات تولید ارائه شده:

- در کدام نقطه کمتر از امکانات تولید در اختیار بهره‌گیری می‌شود؟
 - در کدام نقطه توان تولید خارج از امکانات موجود است؟
 - در نقطه «د» به چه میزان تولید کالای x و تولید کالای y را داریم؟
- (۱) ز- م- ۱۵، ۱۰
 (۲) م- ز- ۱۵، ۱۰
 (۳) ز- م- ۱۵، ۱۰
 (۴) م- ز- ۱۵، ۱۰

تغییر مرز امکانات تولید

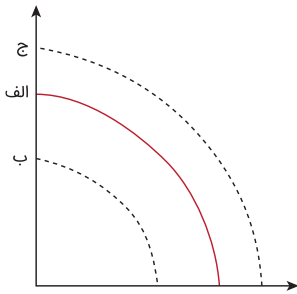


منابع تولید:

○ منابع طبیعی (زمین)

○ سرمایه

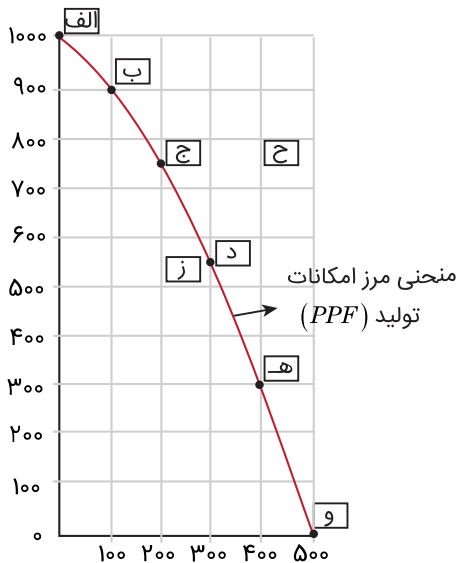
○ نیروی انسانی (نیروی کار)



درآمد در منحنی مرز امکان تولید



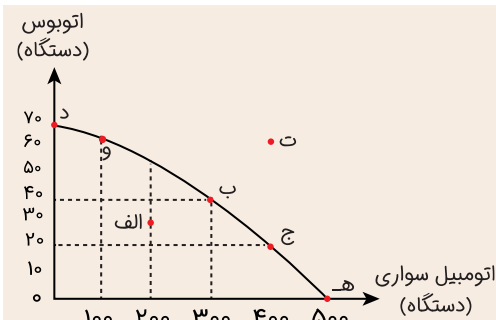
هر بسته پنیر ۱۰ تومن



هر سطل ماست ۲۰ تومان

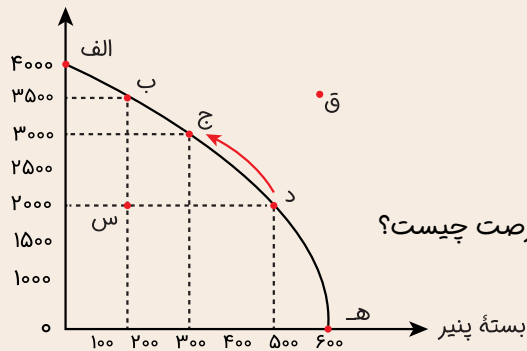
✓= بر اساس منحنی مرز امکانات تولید ارائه شده مطلوب است:

- در کدام نقطه هیچ تولید اتومبیل سواری انجام نمی‌شود؟
 - در کدام نقطه بیشترین تولید اتوبوس صورت می‌گیرد؟
 - در نقطه «ب» اگر هر اتوبوس ۳ میلیون دلار و هر سواری ۵۰۰ هزار دلار عرضه شوند، مجموع درآمد این بنگاه تولیدی چقدر است؟
- (۱) د- د- ۳۴۰
 (۲) ه- د- ۳۴۰
 (۳) ه- د- ۲۷۰
 (۴) د- د- ۲۷۰





سطل ماست



با توجه به شکل مقابل به سوالات زیر پاسخ دهید.

۱: کدام نقاط کارآمد هستند؟

۲: کدام نقطه ناکارآمد است؟

۳: کدام نقطه غیرقابل دسترس است؟

۴: در کدام نقطه تولید تک محصولی است؟

۵: زمانی که مدیر کارخانه تصمیم به تولید از نقطه د به ج می‌کند، هزینه فرصت چیست؟

۱) الف- ب- ج- د- هـ / س / ق / س / هـ / از دست دادن ۲۰۰ بسته پنیر

۲) ج- د- هـ / س / س / ق / س / از دست دادن ۱۵۰۰ سطل ماست

۳) الف- ب- ج- د- هـ / س / هـ / ق / هـ / از دست دادن ۲۰۰ بسته پنیر

۴) الف- ب- ق- ج- هـ / ق / س / س / از دست دادن ۱۵۰۰ سطل ماست

با توجه به الگوی مرز امکانات تولید، کدام مورد درک بهتری در استفاده از منابع کمیاب ارائه می‌دهد؟ (انسانی، دی ۱۴۰۱)

۱) تولید در خارج از مرز امکانات، قابل دستیابی است به شرط آن که منابع کمیاب موجود با مدیریت صحیح به تولید کالا اختصاص یابد.

۲) تولید کالا باید درون مرز امکانات تولید، انجام پذیرد به شرط آن که منابع کمیاب موجود با مدیریت صحیح به تولید کالا اختصاص یابد.

۳) یک تولیدکننده بهتر است بر روی مرز امکانات، تولید کند و هر نقطه روی آن نشان می‌دهد که منابع کمیاب بین تولید دو کالای مورد نظر تقسیم شده است.

۴) یک تولیدکننده بهتر است درون مرز امکانات، تولید کند و هر نقطه در این محدوده نشان می‌دهد که منابع کمیاب بین تولید دو کالای مورد نظر تقسیم شده است.



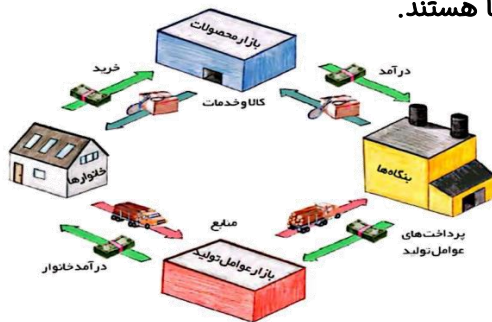
درس پنجم: بازار چیست و چگونه عمل می‌کند؟



بازیگران اقتصاد



دو گروه از مهم‌ترین تصمیم‌گیرندگان و بازیگران در اقتصاد، خانوارها و بنگاه‌ها هستند. جریان چرخشی ساده



خانوارها

این تصویر شامل ۲ عضو مهم است:

بنگاه‌ها

۱. به‌عنوان صاحب و مالک عوامل تولید

(زمین- سرمایه- نیروی کار را برای تولید کالا و خدمات به بنگاه‌ها ارائه می‌دهد) ← مسیر شماره ۱

○ عملکرد خانوارها

۲. به‌عنوان خریدار محصولات (کالا و خدمات) از بنگاه‌ها

← یعنی کالا و خدمات مورد نیاز خود را از بنگاه‌ها خریداری می‌کنند ← مسیر شماره ۴

۱. عوامل تولید را از خانوارها می‌خرند یا اجاره می‌کنند ← مسیر شماره ۲

○ عملکرد بنگاه‌ها

۲. کالا و خدمات مورد نیاز خانوارها را تولید می‌کنند و از این راه درآمد کسب می‌کنند ← مسیر شماره ۳

خریدار ← بنگاه

فروشنده ← خانوار

○ در بازار عوامل تولید ← مسیر شماره ۲ و ۱

خریدار ← خانوار

فروشنده ← بنگاه

○ در بازار کالا و خدمات (محصولات) ← مسیر شماره ۳ و ۴

○ در این الگوی ساده خانوارها و بنگاه‌ها در ۲ بازار (عوامل تولید و محصولات) با هم داد و ستد دارند.

○ خانوارها ← اشخاص حقیقی و مالک عوامل تولید هستند.

○ بنگاه‌ها ← اشخاص حقوقی هستند.

بازار



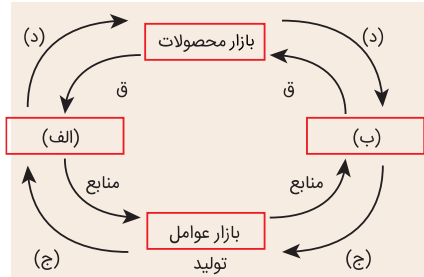
○ به مجموع خریداران (تقاضاکنندگان / خانوارها) و فروشندگان (عرضه‌کنندگان / بنگاه‌ها) هر چیزی در هر جای ممکن اطلاق

می‌شود؛ مبادلات در بازار ممکن است حضوری و حقیقی باشد و یا مجازی و اینترنتی.

○ بازار لزوماً مکان خاصی نیست، منظور از بازار، ارتباط بین خریداران و فروشندگان است.

○ حضوری و حقیقی ← به مکان مشخصی برای خرید کالا و خدمات می‌روید.

○ غیرحضوری و مجازی ← زمانی که خرید اینترنتی انجام می‌دهد.



با توجه به شکل مقابل، به سؤالات زیر پاسخ دهید؟

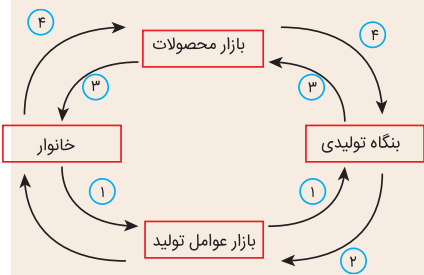
الف) موارد الف و ب در شکل مقابل کدام است؟

ب) در بازار عوامل تولید خانوارها _____ هستند.

ج) کدام مسیر درآمد بنگاه را نشان می‌دهد؟

د) کدام مسیر پرداخت عوامل تولید است؟

- | | | | |
|---------------------|------------|-------------|-------------|
| الف: بنگاه - خانوار | ب: خریدار | ج: مسیر (ق) | د: مسیر (د) |
| الف: خانوار - بنگاه | ب: فروشنده | ج: مسیر (د) | د: مسیر (ج) |
| الف: بنگاه - خانوار | ب: فروشنده | ج: مسیر (ق) | د: مسیر (د) |
| الف: خانوار - بنگاه | ب: خریدار | ج: مسیر (د) | د: مسیر (ق) |



بر اساس نمودار چرخش ساده ارائه شده مشخص کنید:

الف) مسیر شماره ۲ و ۴ کدام است؟

ب) در بازار کالا و خدمات، فروشنده چه کسی است؟

ج) صاحب عوامل تولید چه کسی است؟

د) در جریان چرخشی مقابل، مسیرهای عملکرد بنگاه‌ها کدام است؟

- | | | | |
|---|-----------|-----------|---------------|
| الف: عرضه عوامل تولید - بهای کالا و خدمات | ب: خانوار | ج: بنگاه | د: مسیر ۲ و ۴ |
| الف: پرداخت عوامل تولید - عرضه کالا و خدمات | ب: بنگاه | ج: خانوار | د: مسیر ۱ و ۴ |
| الف: عرضه عوامل تولید - عرضه کالا و خدمات | ب: خانوار | ج: بنگاه | د: مسیر ۱ و ۳ |
| الف: پرداخت عوامل تولید - بهای کالا و خدمات | ب: بنگاه | ج: خانوار | د: مسیر ۲ و ۳ |

تقاضا: Demand

خریداران خانوارهایی هستند که تقاضای کالا و خدمات می‌کنند و با مشاهده تغییر شرایط بازار تصمیمات متفاوتی می‌گیرند. این‌که تقاضاکنندگان چه کالایی بخرند و به چه میزان

قیمت کالا ← مهم‌ترین عامل ← (بین قیمت کالا و میزان تقاضا رابطه معکوس وجود دارد) ↑↓

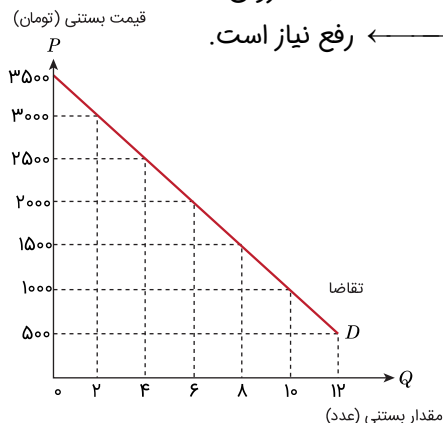
قانون تقاضا

تحت	درآمد
تأثیر	قیمت سایر کالا
	سلیقه شخصی
	انتظارات

مقدار تقاضای بستنی	قیمت بستنی
۱۲	۵۰۰
۱۰	۱۰۰۰
۸	۱۵۰۰
۶	۲۰۰۰
۴	۲۵۰۰
۲	۳۰۰۰
۰	۳۵۰۰

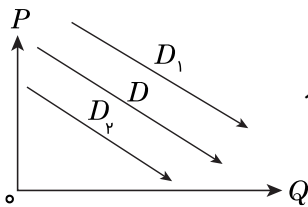
✓ نمودار تقاضا از چپ به راست ← همیشه نزولی است.

✓ انگیزه مصرف‌کننده از خرید کالا ← رفع نیاز است.



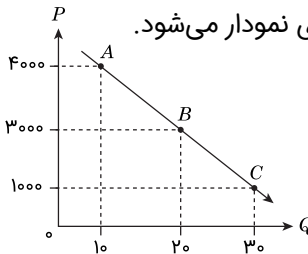


تغییر در تقاضا



وقتی قیمت در نمودار تقاضا ثابت است اما سایر عوامل تأثیرگذار تغییر می‌کند ← این تغییر موجب جابه‌جایی نمودار تقاضا می‌شود.

تغییر در مقدار تقاضا



اگر عوامل تأثیرگذار در تقاضای کالا ثابت باشند و فقط قیمت کالا تغییر کند این جابه‌جایی نقطه روی نمودار می‌شود.

✓ هر چه نقاط به سمت بالا می‌روند ← قیمت بیشتر مصرف کمتر

✓ هر چه نقاط به سمت پایین می‌روند ← قیمت کمتر و مصرف بیشتر

کالاهای معمولی



- کالای معمولی: کالایی است که با کاهش درآمد، تقاضا و یا مصرف آن کم می‌شود و با افزایش درآمد تقاضا و یا مصرف آن زیاد می‌شود.
- با فرض ثابت بودن قیمت کالا، تقاضا برای کالای معمولی به صورت مثبت با درآمد ارتباط دارد.

کالاهای پست

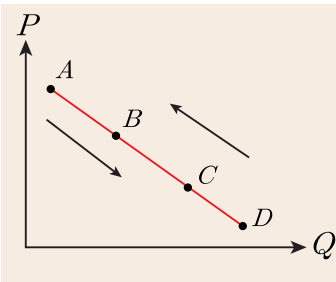


- کالای پست: کالایی است که با افزایش درآمد تقاضا و مصرف آن کم می‌شود.

کالاهای مکمل و کالاهای جانشین



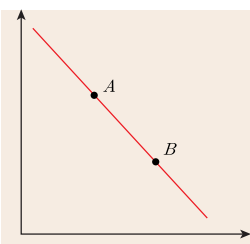
- کالاهای مکمل کالاهایی هستند که به صورت تکمیلی و باهم مصرف می‌شوند مثل قند و چای، مسواک و خمیردندان، اتومبیل و بنزین و ...
- افزایش قیمت یکی از کالاهای مکمل باعث کاهش تقاضا برای کالاهای دیگر خواهد شد و برعکس.
- کالاهای جانشین، کالاهایی هستند که در استفاده و مصرف جایگزین یکدیگر می‌شوند. زمانی برای کالایی، کالای جانشین داریم که در صورت عدم حضور کالای اول، بتوانیم از کالای دوم استفاده کنیم.
- زمانی که قیمت یک کالا افزایش می‌یابد، تقاضا برای آن کاهش و برای کالای جانشین افزایش می‌یابد و برعکس.



== بر اساس نمودار ارائه شده به سؤالات پاسخ دهید.

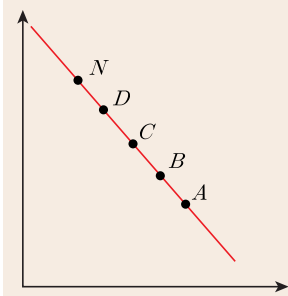
- حرکت از نقطه (A) به نقطه (B) بیانگر چیست؟
- حرکت از نقطه (C) به نقطه (B) بیانگر چیست؟
- کدام نقطه پایین‌ترین قیمت را نمایش می‌دهد؟

- (۱) کاهش تولید - افزایش تولید - A
- (۲) افزایش مصرف - افزایش مصرف - A
- (۳) کاهش تولید - افزایش تولید - D
- (۴) افزایش مصرف - افزایش قیمت - D



== کدام مورد، عبارت زیر را به درستی کامل می‌کند؟ (انسانی، تیر ۱۴۰۱)

- «با توجه به نمودار منحنی _____ که در شکل مقابل نشان داده شده است، حرکت منحنی از نقطه _____ به نقطه _____ بیانگر کاهش قیمت کالا است.»
- (۱) تقاضا، A، B
 - (۲) تقاضا، B، A
 - (۳) عرضه، A، B
 - (۴) عرضه، B، A



کدام مورد، عبارت زیر را تکمیل می‌کند؟ (انسانی ۱۴۰۱ خارج)

«در نمودار منحنی حرکت از نقطه _____ به نقطه _____ بیانگر _____ قیمت و حرکت از نقطه _____ به نقطه _____ بیانگر _____ قیمت است.»

- (۱) تقاضا، A, B ، کاهش، N, D ، افزایش
 (۲) عرضه، A, B ، افزایش، N, D ، کاهش
 (۳) عرضه، A, B ، کاهش، N, D ، افزایش
 (۴) تقاضا، A, B ، کاهش، N, D ، افزایش

عرضه: supply

○ با S نشان داده می‌شود. سمت دیگر بازار فروشنده‌ها هستند که همان بنگاه‌های ارائه‌کننده کالا و خدمات و نیز عوامل فروش آن‌ها و نقش عرضه‌کننده را دارند.

○ تصمیم تولیدکنندگان مبنی بر این که چه کالاهایی و یا چه میزان تولید کنند به عواملی بستگی دارد.

۱. سطح قیمت کالای مورد نظر ← بین قیمت و عرضه رابطه مستقیم وجود دارد ↑↑

قانون عرضه

۲. هزینه‌های تولید

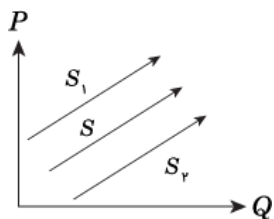
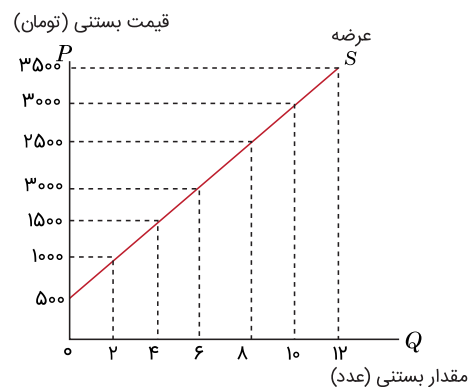
○ اگر قیمت عوامل تولید و یا مقدار آن افزایش یابد، هزینه‌های تولید هم افزایش می‌یابد و بنگاه عرضه خود را کاهش می‌دهد و بالعکس.

○ ابداعات و اختراعات معمولاً با کاهش هزینه‌ها، اثر مثبتی بر مقدار تولید می‌گذارند.

✓ نمودار عرضه صعودی است.

✓ با قیمت رابطه مستقیم دارد.

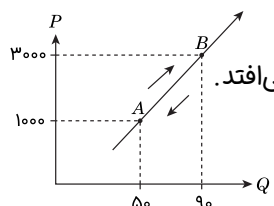
مقدار بستنی	عرضه	قیمت بستنی
۰		۵۰۰
۲		۱۰۰۰
۴		۱۵۰۰
۶		۲۰۰۰
۸		۲۵۰۰
۱۰		۳۰۰۰
۱۲		۳۵۰۰



تغییر در عرضه

○ وقتی قیمت ثابت باشد و عوامل تأثیرگذار تغییر کند ← منحنی عرضه جابه‌جا می‌شود.

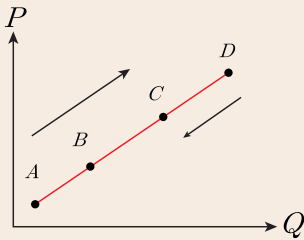
تغییر در مقدار عرضه



وقتی عوامل تأثیرگذار ثابت باشند اما قیمت کالا تغییر کند، جابه‌جایی نقاط روی نمودار عرضه اتفاق می‌افتد.

○ به سمت بالا ← قیمت بالا و تولید بالا $A \rightarrow B$

○ به سمت پایین ← قیمت کمتر تولید کمتر $B \rightarrow A$



== بر اساس نمودار ارائه شده به سؤالات زیر پاسخ دهید.

- حرکت از نقطه B به نقطه C بیانگر چیست؟

- حرکت از نقطه D به نقطه C بیانگر چیست؟

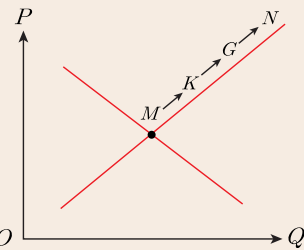
- نام این نمودار چیست؟

(۱) افزایش تولید و قیمت - کاهش تولید و قیمت - تقاضا

(۲) افزایش مصرف و قیمت - کاهش مصرف و قیمت - تقاضا

(۳) افزایش تولید و قیمت - کاهش تولید و قیمت - عرضه

(۴) افزایش مصرف و قیمت - کاهش مصرف و قیمت - عرضه



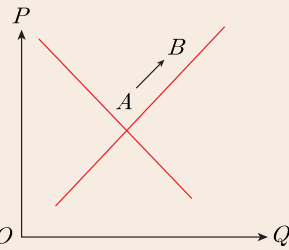
== با توجه به نمودار منحنی «.....» علت حرکت از نقطه M به N کدام است؟ (انسانی ۱۴۰۰)

(۱) عرضه - قیمت بالاتر و عرضه کمتر

(۲) تقاضا - قیمت پایین تر و تولید بیشتر

(۳) عرضه - قیمت بیشتر و عرضه بیشتر

(۴) تقاضا - توانایی تولید کمتر و قیمت بالاتر



== با توجه به نمودار منحنی «.....» علت حرکت از نقطه A به B کدام است؟ (انسانی ۹۸)

(۱) تقاضا - افزایش عرضه

(۲) عرضه - افزایش قیمت کالا

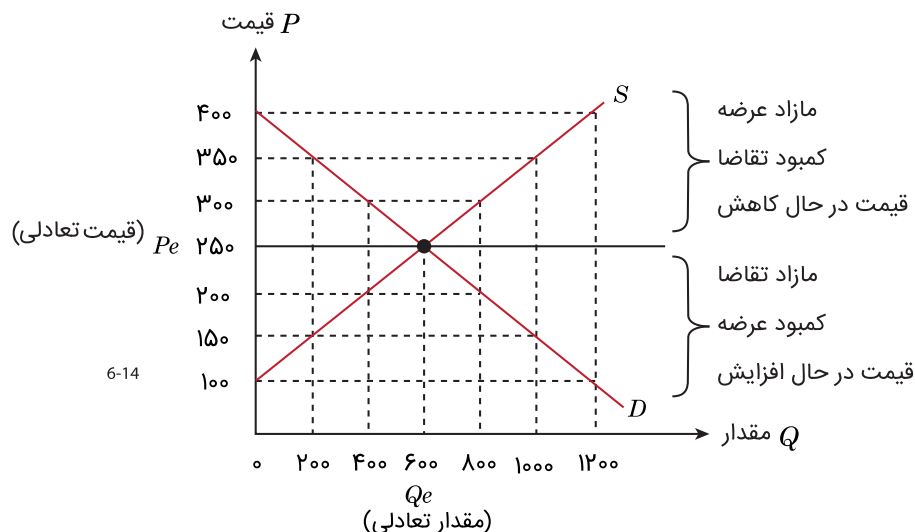
(۳) تقاضا - کاهش مقدار عرضه

(۴) عرضه - کاهش قیمت کالا

نقطه تعادلی (قیمت و مقدار تعادلی)



○ عامل هماهنگی رفتار اقتصادی عرضه کنندگان و مصرف کنندگان، قیمت کالا است.



○ رفتار عرضه کننده و تقاضاکننده در بازار در مقابل هم صورت می گیرد و باید با هم هماهنگ باشد، یعنی عرضه و تقاضا برابر

باشند، هر چقدر تولید می شود به فروش برسد.

○ در کل * بازار به دنبال رسیدن به تعادل است.

○ در یک قیمت ثابت و مشخص در بازار ممکن است ۳ وضعیت حاکم باشد.



۱. وضعیت تعادل برابری تقاضا و عرضه	<p>– تمام کالای تولیدشده عرضه‌کننده به فروش می‌رسد.</p> <p>– همه تقاضاکنندگان می‌توانند کالای مورد نیاز خود را خریداری کنند.</p> <p>قیمت تعادلی ← قیمتی که مقدار عرضه و تقاضای آن برابر است.</p> <p>مقدار تعادلی ← مقدار برابر عرضه و تقاضا را مقدار تعادل می‌گوییم.</p>
۲. وضعیت مازاد عرضه کمبود تقاضا	<p>– مقدار عرضه از مقدار تقاضا بیشتر است و عرضه‌کننده موفق به فروش کالاهای خود نشده است.</p> <p>– در مواقع گرانی با مازاد عرضه مواجه هستیم.</p> <p>راه‌حل رسیدن به تعادل ← کاهش قیمت</p>
۳. وضعیت مازاد تقاضا کمبود عرضه	<p>– به دلیل پایین بودن قیمت میزان تقاضا زیاد است و همه مصرف‌کنندگان نمی‌توانند کالای مورد نیاز خود را خریداری کنند و دچار مشکل می‌شوند.</p> <p>– در مواقع ارزونی با مازاد تقاضا مواجه هستیم.</p> <p>راه‌حل رسیدن به تعادل ← افزایش قیمت</p>

بیشتر بدانید! (انواع بازار)

- **بازار رقابتی:** در این نوع بازار به دلیل وجود تعداد از خریداران یا فروشندگان، هیچ‌یک به تنهایی در شکل‌گیری قیمت تأثیر ندارند و قیمت‌گذار نیستند. مثل بازار محصولات چوب ماکارونی، کفش و ...
- **انحصار:** گاه به دلایل طبیعی، اقتصادی، قانونی یا حتی غیرقانونی، تعداد فروشندگان یا خریداران به یک یا چند نفر محدود می‌شود. مثل شرکت توانیر، شرکت پخش و پالایش فرآورده‌های نفتی و ...
- در این نوع بازار انحصارگر، قیمت‌گذار و طرف مقابل قیمت‌پذیر است.
- **انحصار در فروش:** فروشنده منحصر به فرد است مثل شرکت توانیر و شرکت‌های خودروسازی
- **انحصار در خرید:** خریدار منحصر به فرد است مثل شرکت پخش و پالایش فرآورده‌های نفتی
- **حراجی‌ها:** حراجی‌ها به دو صورت مزایده و مناقصه هستند.
- **مزایده:** فروش کالا به بالاترین قیمت، مثل فروش آثار هنری.
- **مناقصه:** خرید کالا به پایین‌ترین قیمت، مثل خریدهای عمده دولتی.

ردیف	قیمت را «به ریال»	مقدار تقاضا «به کیلو»	مقدار عرضه «به کیلو»
۱	۱۰۰	۱۲۰۰	۰
۲	۱۵۰	۱۰۰۰	۲۰۰
۳	۲۰۰	۸۰۰	۴۰۰
۴	۲۵۰	۶۰۰	۶۰۰
۵	۳۰۰	۴۰۰	۸۰۰
۶	۳۵۰	۲۰۰	۱۰۰۰
۷	۴۰۰	۰	۱۲۰۰

جدول مقابل، نمودار: «تقاضا، عرضه، قیمت» در یک جامعه بازاری

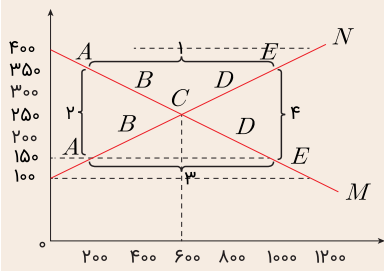
فرضی است، به ترتیب کدام ردیف‌های جدول بیانگر: (انسانی ۱۴۰۰)

الف) برابری میان «تقاضا و عرضه» است و نام اصطلاح اقتصادی آن کدام است؟

ب) کمبود عرضه است؟

ج) مازاد عرضه است؟

- ۱) الف: ردیف ۴ – مقدار قیمت تعادلی ب: ردیف ۳ ج: ردیف ۵
- ۲) الف: ردیف ۴ – مقدار تعادلی ب: ردیف ۵ ج: ردیف ۳
- ۳) الف: ردیف ۷ – قیمت و مقدار تعادلی ب: ردیف ۵ ج: ردیف ۳
- ۴) الف: ردیف ۷ – مقدار تعادلی ب: ردیف ۳ ج: ردیف ۵



== با توجه به نمودار مقابل: (انسانی ۱۴۰۰)

الف) کدام شماره بیانگر مازاد عرضه است؟

ب) کدام دو نقطه، به ترتیب بیانگر قیمت و مقدار و مفهوم تعادلی است؟

ج) کدام شماره، مبین مفهوم کمبود عرضه است؟

د) کدام حروف به ترتیب، بیانگر منحنی تقاضا و عرضه است؟

هـ) کدام دو عدد بیانگر «عرضه صفر» و کدام دو عدد مبین «تقاضای صفر» است؟

۱) الف) ۱	ب) $C - 250 - 600$	ج) ۳	د) N و M	هـ) $1200, 400$ و $1200, 100$
۲) الف) ۱	ب) $B - 250 - 600$	ج) ۴	د) M و N	هـ) $400, 1200$ و $1200, 100$
۳) الف) ۳	ب) $B - 600 - 250$	ج) ۲	د) N و M	هـ) $400, 1200$ و $100, 1200$
۴) الف) ۳	ب) $C - 600 - 250$	ج) ۱	د) N و M	هـ) $1200, 400$ و $100, 1200$

راه‌های میان‌بر برای حل مسائل محاسباتی بازار

? در صورت سؤال مقدار عرضه یا مقدار تقاضا مورد پرسش قرار بگیرد:

محل برخورد آن منحنی با آن قیمت

? در صورت سؤال کمبود یا مازاد مورد پرسش قرار گیرد:

دو منحنی در آن قیمت را منما می‌کنیم.

? در صورت سؤال درآمد تولیدکننده = دریافتی تولیدکننده = دریافتی عرضه‌کننده را مورد پرسش قرار دهند:

قیمت را ضرب در عدد کمتر بین عرضه و تقاضا می‌کنیم.

☆ حداکثر درآمد عرضه‌کننده: در نقطه تعادل

☆ حداقل درآمد عرضه‌کننده: در پایین‌ترین قیمت = کمبود عرضه

? در صورت سؤال کمبود یا مازاد را نسبت به تعادل مورد پرسش قرار دهند:

در آن قیمت، آن منحنی را منهای تعادل می‌کنیم.

== نمودار مقابل، بیانگر مقادیر عرضه و تقاضای یک کالا در قیمت‌های مختلف

است. با توجه به آن سؤالات زیر پاسخ دهید.

الف) در قیمت ۵۰۰۰ تومان مقدار عرضه و تقاضا و کمبود عرضه چقدر است؟

ب) در قیمت ۶۰۰۰ تومان کمبود تقاضا نسبت به مقدار تعادلی چقدر است؟

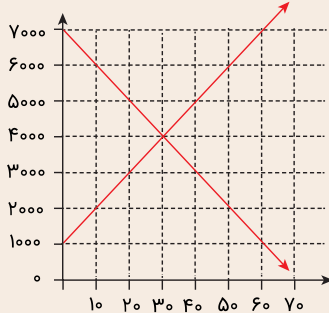
ج) در چه سطحی از قیمت، دریافتی عرضه‌کننده به حداقل خود می‌رسد؟

د) در قیمت ۳۰۰۰ تومان دریافتی عرضه‌کننده چند تومان است؟

هـ) در کدام قیمت مازاد عرضه وجود دارد؟

۱) $20 - 50 - 70 / 20 / 3000 / 15000 / 4000$ (۲) $20 - 40 - 20 / 20 / 1000 / 6000$

۲) $20 - 40 - 20 / 70 / 50 / 7000 / 90000 / 2000$ (۴) $20 - 40 - 20 / 70 / 50 / 7000$



== در کدام شرایط، اتفاق زیر رخ می‌نماید؟ (انسانی ۹۴ خارج)

«افزایش قیمت» تا سطحی ادامه می‌یابد که در آن فاصله میان «عرضه و تقاضا» از بین برود و تعادل در «بازار» حفظ شود. این «سطح قیمت» همان «قیمت تعادلی» است.

۱) وقتی در «بازار» قیمت از سطح «قیمت تعادلی» بالا برود، «مازاد عرضه» به وجود آید.

۲) هنگامی که در بازار «کمبود عرضه» اتفاق می‌افتد و قیمت از سطح «قیمت تعادلی» پایین‌تر باشد.

۳) موقعی که گروهی از «تولیدکنندگان» موفق نشوند کالایشان را بفروشند و حاضر شوند آن را با قیمتی «پایین‌تر» به فروش برسانند.

۴) زمانی که از یک سو «مصرف‌کنندگان» مقدار خرید خود را افزایش دهند و از سوی دیگر «تولیدکنندگان» از تولید خود بکاهند.



✓= در رابطه با «واقعیت» کدام مورد نادرست است؟ (انسانی ۹۵)

- ۱) عاملی که هماهنگی و تعادل را در «بازار» ایجاد می‌کند «میزان تولید یک کالا» است.
- ۲) اگر مصرف‌کنندگان بخواهند به مقدار بیشتر از آنچه «تولیدکنندگان» عرضه کرده‌اند، کالا خریداری کنند، مقدور نخواهد بود.
- ۳) اگر «تولیدکنندگان» بیشتر از مقدار خرید «مصرف‌کنندگان» کالا تولید کنند موفق به فروش آن مقدار اضافی نخواهند شد.
- ۴) رفتار اقتصادی «تولیدکنندگان و مصرف‌کنندگان» باید با یکدیگر هماهنگ باشد و الا دچار مشکل خواهند شد.

✓= این مطلب مربوط به کدامیک از «گزینه‌های» زیر است؟ (انسانی ۹۵ خارج)

- «این کاهش قیمت تا سطحی ادامه می‌یابد که در آن فاصله بین «عرضه و تقاضا» از بین برود و در بازار «تعادل» برقرار شد.»
- ۱) وقتی در بازار قیمت سطح از «قیمت تعادلی» پایین‌تر باشد و کمبود «عرضه» پدید آید.
 - ۲) هنگامی که در بازار «مازاد عرضه» اتفاق می‌افتد و قیمت از سطح «قیمت تعادلی» بالاتر برود.
 - ۳) بالارفتن قیمت باعث می‌شود که از یک سو «تولیدکنندگان» رغبت بیشتری به تولید نشان دهند و از سوی دیگر «مصرف‌کنندگان» از مصرف خود بکاهند.
 - ۴) زمانی که گروهی از مصرف‌کنندگان موفق به خرید کالای مورد نیاز خود نشوند و این گروه حاضرند برای خرید کالا مبلغ بالاتری بپردازند و این امر سبب افزایش قیمت کالا خواهد شد.

درس ششم: نقش دولت در اقتصاد چیست؟

دو بازیگر اصلی در عرصه اقتصاد خانوارها و بنگاه‌ها هستند، مواجهه این دو در عرصه اقتصاد نیازمند یک داور است که به آن دولت می‌گویند. کسب و کارها برای شروع فعالیت خود نیازمند مجوز دولت هستند، که در صورت کسب مجوز این اجازه به دولت داده می‌شود تا بر فعالیت آن‌ها نظارت کند.

وظایف دولت در بازار

۱. بهبود عملکرد بازار
۲. ارائه کالای عمومی

بهبود عملکرد بازار

قوانین و مقرراتی که توسط دولت وضع و اجرا می‌شود، جهت: (الف) تسهیل و تشویق مبادلاتی است که به نفع خریداران و فروشندگان است. (ب) جلوگیری از بروز شرایطی که به مبادلات آن‌ها آسیب می‌زند.

- حضور دولت و عملکرد قوی آن سبب می‌شود افراد به حقوق یکدیگر تعرض نکنند و مثلاً دارایی‌هایی را که متعلق به آن‌ها نیست تصرف نکنند.
- دولت با تعریف و اجرای حقوق مالکیت امنیت خرید و فروش و مبادلات را بهبود می‌بخشد.
- تا زمانی که فروشنده اثبات نکند که مالک واقعی چیزی است، دولت اجازه نمی‌دهد آن را بفروشد.
- دولت با وضع قوانین و مقررات ویژه در زمینه‌های مختلف می‌کوشد تا وجود اطلاعات و آگاهی‌های لازم را برای مبادله بین افراد تضمین کند.

ارائه کالاهای عمومی

به کالاها و خدماتی که توسط افراد زیادی می‌تواند هم‌زمان استفاده شود و شما نمی‌توانید مردم را از استفاده آن محروم سازید، کالای عمومی گفته می‌شود. مثل خیابان‌ها، بوستان‌ها، پل‌ها، آتش‌نشانی، پلیس و ...

ابزارها و منابع تامین مالی دولت

منابع مالی دولت برای کارها و خدمات گوناگونی که ارائه می‌دهد و مسئولیت‌های مختلفی که برعهده دارد و همچنین ارائه خدمات و کالاهای عمومی، معمولاً و در بیشتر موارد از دو محل تأمین می‌شود:

- مالیات‌ها

- سایر درآمدهای دولت

کدام‌یک از گزینه‌های زیر یکی از دو وظیفه اصلی دولت را در اقتصاد نشان می‌دهد و در کشورهایی که مردم وظیفه خود را مالیات دادن نمی‌دانند، دریافت کدام نوع مالیات کم‌هزینه‌تر است؟

(۱) بهبود عملکرد بازار - مالیات مستقیم

(۲) ارائه کالای عمومی - مالیات غیر مستقیم

(۳) سیاست‌گذاری اقتصادی - مالیات مستقیم

(۴) ارائه یارانه‌های حمایتی - مالیات غیر مستقیم

مالیات‌ها

دولت برای تأمین سطحی از کالاها و خدمات عمومی برای همگان، از مردم مالیات می‌گیرد.

مالیات دو هدف اصلی دارد

۱. افزایش درآمد دولت

۲. کاهش فعالیت‌های نامناسب و تشویق فعالیت‌های مطلوب.

افزایش درآمد دولت:

- مالیات برای تأمین مالی اهداف و پشتیبانی از فعالیت‌های دولت مانند امنیت، دفاع، امور قضایی، آموزش و بهداشت عمومی ضروری است.

- هزینه خدمات ارائه شده توسط دولت در شهرها و روستاها مانند مدارس، راه‌ها، علامت‌های راهنمایی و رانندگی، درمانگاه‌ها، کتابخانه‌ها و ... از محل مالیات تأمین می‌شود.

- هدف اصلی از مالیات، بالابردن درآمد دولت است تا حدی که عملکرد دولت موثر واقع شود.

۲. کاهش فعالیت‌های نامناسب و تشویق فعالیت‌های مطلوب:

دولت می‌تواند با وضع مالیات یا افزایش بر روی برخی کالاها فعالیت‌های نامناسب را کاهش دهد و با حذف یا کاهش مالیات برخی کالاها، فعالیت‌های مطلوب را تشویق کند.

مثال: وضع مالیات بر روی کالاهایی مثل سیگار، سوخت‌های فسیلی و ...

چوبک غذاخوری ← استفاده از قاشق

انواع مالیات

در ایران در یک دسته‌بندی کلی دو نوع مالیات گرفته می‌شود:

۱. مالیات مستقیم: مبلغی به‌عنوان مالیات دریافت می‌شود.

۲. مالیات غیرمستقیم: مالیات به‌صورت بخشی از قیمت کالا از مشتری گرفته می‌شود.

مالیات مستقیم

مالیات بر درآمد	مالیات بر دارایی
<p>- در مالیات بر درآمد، درآمد افراد و شرکت‌ها (و نه ثروت آن‌ها) مبنای مالیات است.</p> <p>- مالیات بر درآمد اشخاص مهم‌ترین نوع این مالیات است.</p> <p>- مالیات بر درآمد از هر کدام از انواع درآمدها جداگانه دریافت می‌شود.</p>	<p>- اساس و مبنای مالیات بر دارایی، ثروت مؤدی (پرداخت‌کننده مالیات) است.</p> <p>- مهم‌ترین نوع مالیات بر دارایی، مالیات بر ارث است.</p> <p>مالیات بر ارث از اموال و دارایی‌های باقی‌مانده شخص فوت شده دریافت می‌شود. زمانی که اموال شخص متوفی قرار است به وراث او منتقل شود، دولت از دارایی و ثروت در حال انتقال مالیات می‌گیرد.</p>



نوع مالیات	تعریف	مقدار مالیات
مالیات بر درآمد کشاورزی و دامپروری	هر گونه درآمدهای ناشی از کشاورزی و زراعت و دامپروری، دامداری، پرورش زنبور عسل، صیادی، ماهیگیری و ...	معاف از پرداخت مالیات
مالیات بر درآمد حقوق	درآمد حاصل از حقوق و دستمزد	تا سطحی از درآمد (تعیین شده در بودجه سالیانه) معاف از مالیات و مازاد بر این مبلغ و تا هفت برابر آن، ۱۰٪ مالیات کسر می شود و نسبت به مازاد این مبلغ هم ۲۰٪ کسر می شود.
مالیات بر درآمد مشاغل	درآمد شخص حقیقی از اشتغال به فروش کالا و خدمات پس از کسر هزینه ها	بر اساس تکمیل فرم اظهارنامه است که قبل از تیرماه سال بعد که به مامور مالیاتی محل کار تسلیم می شود.
مالیات بر درآمد اتفاقی	درآمدهایی مانند جایزه و معاملات بلاعوض که معمولاً مستمر و تکرار شونده نیستند.	بسته به نوع درآمد حاصله می تواند متفاوت باشد
مالیات بر درآمد املاک	درآمد ناشی از اجاره املاک و علاوه بر اجاره، نقل و انتقال املاک هم مشمول مالیات است.	پس از کسر ۲۵ درصد از مبلغ کل اجاره به عنوان هزینه ها و استهلاکات مشمول پرداخت مالیات خواهند شد.
مالیات بر درآمد اشخاص حقوقی	از جمع شدن درآمد شرکت های تجاری	...

مالیات غیر مستقیم



۱. عوارض گمرکی و خدماتی

- حقوق و عوارض گمرکی در واقع مالیات هر کشور بر صادرات و واردات کالاهای مختلف است که یا نام تعرفه های گمرکی نیز شناخته می شود.

- این نوع از مالیات ها، تابع سیاست های کلان بازرگانی و شرایط اقتصادی کشورها هستند و به جز اینکه یکی از راه های درآمدزایی دولت ها هستند معمولاً برای حمایت از صنایع داخلی نیز به کار گرفته می شوند.

- این دسته از مالیات ها ممکن است بر اساس قیمت و ارزش کالاها یا بر اساس ویژگی ها و مشخصات آن ها (حجم، وزن و ...) تعیین و دریافت شود.

۲. مالیات بر مصرف

- مالیات بر مصرف مالیاتی است که مصرف کنندگان کالاهای خاص در زمان خرید آن کالا (به همراه قیمت کالا) پرداخت می کنند.

- این نوع مالیات توسط مصرف کننده پرداخت می شود، اما وظیفه قانونی پرداخت آن بر عهده تولیدکنندگان و فروشندگان است.

۳. مالیات بر ارزش افزوده

- منظور از مالیات بر ارزش افزوده، مالیاتی است که از تفاوت ارزش بین کالا و خدمات عرضه شده با ارزش کالا و خدمات خریداری شده در دوره ای مشخص گرفته می شود.

۱ - مالیات بر ارزش افزوده ایجاد شفافیت، ۲) فرار مالیاتی را کاهش می دهد و ۳) از مالیات ستانی مضاعف جلوگیری می کند؛ چرا که مالیات پرداخت شده تولیدکنندگان قبلی از مالیات بر فروش بعدی کسر می شود. به عبارت دیگر کالا و خدمات واسطه ای از پرداخت مالیات معاف می شوند.

== مالیاتی که خریداران کالای خاص در زمان خرید آن کالا (به همراه قیمت کالا) پرداخت می‌کنند چه نام دارد؟ از لحاظ قانونی وظیفهٔ پرداخت این نوع مالیات بر عهده چه کسانی است؟

- مالیات بر مصرف - تولیدکنندگان و فروشندگان
- مالیات بر مصرف - مصرف‌کنندگان و خریداران
- مالیات بر ارزش افزوده - مصرف‌کنندگان و خریداران
- مالیات بر ارزش افزوده - تولیدکنندگان و فروشندگان

== اولین و مهم‌ترین هدف مالیات _____ است و مالیات‌های _____ به دو دسته مالیات بردارایی و مالیات بر درآمد تقسیم می‌شوند و مهم‌ترین نوع مالیات بر دارایی مالیات بر _____ است.

- برقراری عدالت اقتصادی - غیرمستقیم - حقوق
- افزایش درآمد دولت - مستقیم - ارث
- برقراری عدالت اقتصادی - مستقیم - ارث
- افزایش درآمد دولت - غیرمستقیم - حقوق

مالیات ۱۰%					ویژگی مالیات بر ارزش افزوده
	قیمت ۲۰,۰۰۰	قیمت ۱۲,۰۰۰	قیمت ۵,۰۰۰	قیمت ۱,۰۰۰	قیمت فروش کالا با مالیات
	۲۲۰۰۰	۱۳۲۰۰	۵۵۰۰	۱۱۰۰	مالیات جمع‌آوری شده توسط فروشنده
	۲۰۰۰	۱۲۰۰	۵۰۰	۱۰۰	میزان مالیات پرداختی مرحله قبلی
	۱۲۰۰۰	۵۰۰	۱۰۰	۰	مالیات بر ارزش افزودهٔ خالص جمع‌آوری شده
	۸۰۰	۷۰۰	۴۰۰	۱۰۰	

مجموع مالیات بر ارزش افزوده جمع‌آوری شده ۲۰۰۰

== کشاورزان هر کیلوگرم پنبهٔ تولیدی خود را به ارزش ۶۵۰۰ ریال به کارگاه‌های ریسندگی می‌فروشند. کارگاه‌های ریسندگی، این مقدار پنبه را به مقداری نخ تبدیل می‌کنند و آن را به ارزش ۷۵۰۰ ریال به کارگاه‌های پارچه‌بافی می‌فروشند. کارگاه‌های پارچه‌بافی نیز نخ را به پارچه تبدیل می‌کنند و آن به به مبلغ ۹۰۰۰ ریال به کارگاه‌های «تولید پوشاک» می‌فروشند. در این کارگاه‌ها، پارچه به «پوشاک» تبدیل می‌شود و سرانجام به مبلغ ۱۶۰۰۰ ریال به‌دست مصرف‌کنندگان می‌رسد. با این شرایط، مالیات بر ارزش

افزودهٔ جمع‌آوری شده را اگر VAT ، ۳٪ باشد، حساب کنید. (انسانی ۹۰)

- ۱۶۴۸۰ تومان (۱)
- ۱۹۵ تومان (۲)
- ۴۸۰ تومان (۳)
- ۱۱۷۰ تومان (۴)

۲. سایر درآمدهای دولت

۱. کسب درآمد از طریق فروش دارایی‌ها:

کسب درآمد از طریق فروش دارایی‌هایی تجدیدنپذیر چون نفت و گاز

این نوع کسب درآمد پایدار نیست، تحریم‌پذیر است و متعلق به نسل بعدی نیز هست و با قیمت نفت نوسان می‌کند.

۲. کسب درآمد از طریق ایجاد بدهی:

در این نوع درآمد، دولت از مردم قرض می‌گیرد یا مردم را در طرح‌های عمرانی و سرمایه‌گذاری‌های دولت شریک می‌کند و از محل سود این طرح‌ها سودی بین آن‌ها تقسیم می‌شود.



جایگاه دولت در جریان چرخشی درآمد



دولت برای انجام نقش‌های مختلفی که بر عهده دارد، خریدهای مهمی که در بازار عوامل تولید و نیز بازار کالا و خدمات انجام می‌دهد و با دریافت مالیات از شرکت‌ها و خانوارها و پرداخت یارانه به آن‌ها نقش مهمی ایفا می‌کند.

نقش دولت در بازار محصولات | بازار عوامل تولید
 \Leftarrow خریدار

== کشاورزان هر کیلوگرم (پنبه تولیدی) خود را به ارزش ۱۰۰۰ تومان به کارگاه ریسندگی می‌فروشند کارگاه ریسندگی این مقدار پنبه را به نخ تبدیل کرده به ارزش ۵۰۰۰ تومان به کارگاه پارچه‌بافی می‌فروشد. در کارگاه نخ به پارچه تبدیل می‌شود و مبلغ ۱۲۰۰۰ تومان به کارگاه تولید پوشاک می‌فروشد. پارچه به پوشاک تبدیل شده و به مبلغ ۲۰۰۰۰ تومان به دست مصرف‌کننده می‌رسد و (با فرض ۱۰٪ مالیات)

الف) قیمت فروش پارچه با احتساب مالیات بر ارزش افزوده چقدر است؟

ب) مالیات بر ارزش افزوده جمع‌آوری شده توسط کارگاه نخ چقدر است؟

ج) مالیات بر ارزش افزوده خالص جمع‌آوری شده توسط پارچه‌باف چقدر است؟

د) مجموع کل مالیات بر ارزش افزوده چقدر است؟

۱) ۱۳۲۰۰ - ۷۰۰ - ۵۰۰ - ۲۰۰۰ (۲) ۱۲۲۰۰ - ۵۰۰۰ - ۸۵۰ - ۸۰۰

۳) ۱۳۲۰۰ - ۸۵۰ - ۵۰۰ - ۲۰۰۰ (۴) ۱۲۲۰۰ - ۵۰۰۰ - ۷۰۰ - ۸۰۰

== در یک جامعه فرضی چنانچه کشاورزان هر کیلوگرم پنبه خود را به ارزش ۴۰۰۰ ریال به «کارگاه‌های ریسندگی» بفروشند، کارگاه ریسندگی این مقدار پنبه را به مقداری نخ تبدیل کرده و به ارزش ۵۰۰۰ ریال به «کارگاه‌های پارچه‌بافی» بفروشند و در کارگاه‌های پارچه‌بافی نخ به «پارچه تبدیل شده و به مبلغ ۸۰۰۰ ریال به کارگاه‌های «تولید پوشاک» فروخته شود و در این کارگاه‌ها «پارچه» به «پوشاک» تبدیل شود و به مبلغ ۱۶۰۰۰ ریال به دست مصرف‌کنندگان برسد، با توجه به این «داده‌ها و ستاده‌ها» با فرض این‌که VAT معادل ۶٪ باشد، مالیات بر ارزش افزوده پرداختی چقدر است؟ (انسانی ۹۲)

۱) ۹۶۰ تومان (۲) ۲۴۰

۳) ۹۹۰ تومان (۴) ۱۶۹۶۰ تومان

چرا تجارت با دیگر کشورها مهم است؟

- عواملی که سبب می‌شود کشورها با یکدیگر وارد مبادله می‌شوند.
۱. یکسان نبودن منابع و عوامل تولید
 ۲. یکسان نبودن کشورها از نظر دسترسی به فناوری
 ۳. تفاوت اقلیمی و آب و هوایی
- پایه‌بده-بستان یا صادرات و واردات

اصل مزیت مطلق و مزیت نسبی

- دلایلی که مطرح شد توان تولیدی یک کشور را با کشور دیگر تغییر می‌دهد و موجب می‌شود تولید یک محصول نسبت به محصول دیگر مقرون به صرفه‌تر باشد. (یعنی مزیت اقتصادی ایجاد کند).

- دو کشور } ایران با شرایط یکسان در نیروی کار- سرمایه و دانش فنی و هر دو فقط غذا و پوشاک با قیمت یکسان تولید می‌کنند.
 برزیل

نام کشور	غذا	پوشاک
ایران	۶۰ واحد	۳۰ واحد
برزیل	۴۰ واحد	۷۰ واحد
کنیا	۲۰ واحد	۱۰ واحد

← ایران در تولید غذا مزیت مطلق دارد.
 ← برزیل در تولید پوشاک مزیت مطلق دارد.
 ← کنیا در تولید غذا مزیت نسبی دارد.

- مزیت مطلق ————— ← به توانایی کشور در تولید بیشتر یک محصول نسبت به سایر کشورها اشاره دارد.
- مزیت نسبی ————— ← به توانایی یک کشور در تولید یک کالا با هزینه فرصت کمتر نسبت به سایر کشورها دلالت دارد. (آن چه از دست می‌دهد کمتر است).

- اگر اصل مزیت مطلق و نسبی رعایت نشود. }
 (الف) منابع و سرمایه‌ها به بهترین نحو ممکن استفاده نمی‌شود و چون کمیاب هستند به هدر می‌روند.
 (ب) با تولید محصولات کمتر و بی‌کیفیت‌تر، رفاه جامعه کاهش می‌یابد.

رعایت اصل مزیت مطلق و نسبی موجب افزایش صادرات و در نهایت مزایایی مثل

- فروختن محصولات در بازارهای بزرگ‌تر و رقابت سالم با تولیدکنندگان و در نتیجه تولید بهتر و کل‌آمدتر را در پی دارد.

== اگر کشور چین، آمریکا و مصر همه توان تولید خود را برای تولید غذا به کار گیرند، کشور چین ۷۰ واحد، کشور آمریکا ۹۰ واحد و کشور مصر ۵۰ واحد غذا تولید کنند و اگر این سه کشور همه توان خود را برای تولید پوشاک صرف کنند کشور چین ۱۲۰ واحد، کشور آمریکا ۸۰ واحد و کشور مصر ۶۵ واحد تولید کنند مطلوبست:

الف) مزیت مطلق تولید پوشاک چقدر است؟

ب) مزیت مطلق تولید غذا چقدر است؟

ج) مزیت نسبی تولید پوشاک با کدام کشور است؟

الف: ۱۲۰	ب: ۹۰	ج: آمریکا
الف: ۴۰	ب: ۲۰	ج: آمریکا
الف: ۱۲۰	ب: ۹۰	ج: مصر
الف: ۴۰	ب: ۲۰	ج: مصر



== کشور «الف» و «ب» فقط دو محصول برنج و چای تولید می‌کنند. کشور «الف» به‌ازای هر کیلو چای که تولید می‌کند، از تولید ۵ کیلو برنج صرف نظر می‌کند. کشور «ب» به‌ازای هر کیلو چای که تولید می‌کند، از تولید ۸ کیلو برنج صرف نظر می‌کند. با توجه به اطلاعات ارائه‌شده کشور «الف» دارای کدام مزیت است؟ (انسانی تیر ۱۴۰۱)

- ۱) مزیت نسبی در تولید برنج
۲) مزیت نسبی در تولید چای
۳) مزیت مطلق در تولید برنج
۴) مزیت مطلق در تولید چای

دولت‌ها و تجارت بین‌الملل

- با وجود منافع قابل توجه که تجارت برای کشورها دارد اما در عمل دولت‌ها گوناگون با تجارت برخورد کرده‌اند.
- یعنی چه؟!
 - ۱. یک کشور ممکن است با مشکلات خاص خود مواجه باشد و کشور همسایه مشکلات متفاوتی داشته باشد.
 - ۲. آرمان‌ها، چشم‌اندازهای سیاسی، اجتماعی و فرهنگی کشورها ممکن است تفاوت قابل توجهی داشته باشد.
- دلایل عملکرد متفاوت دولت‌ها با تجارت

پیمان‌های تجاری

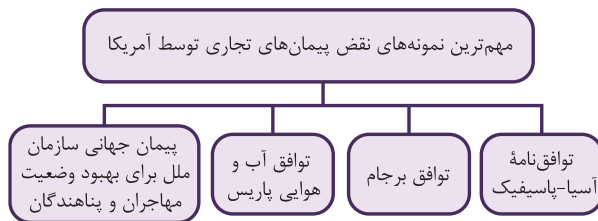
- بعضی از کشورها، در جهت گسترش روابط اقتصادی با کشورهایی که دیدگاه سیاسی نزدیکی دارند پیمان می‌بندند و تعرفه‌های گمرکی را کم می‌کنند.
- پیمان تجارت آزاد = پیمان نفتا (آمریکا-کانادا-مکزیک ۱۹۹۲)
- قراردادهای گات = بین ۲۴ کشور منعقد شد.
- بعضی از کشورها گاهی برای حمایت از صنایع داخلی خود و کاهش وابستگی اقتصادی تعرفه‌های گمرکی را کاهش یا افزایش می‌دهند.
- مثال
 - کشور انگلستان ← در سال ۱۷۰۱ ← واردات هر نوع پوشاک با ابریشم ایرانی، هندی و چینی به کشور را ممنوع کرد.
 - کشور آلمان، اروپای شرقی و ایالات متحده ← اواخر قرن ۱۸ و اوایل ۱۹ ← تعرفه‌های حمایتی متعددی بر کالاهای وارداتی وضع کردند.
 - کشور آمریکا در بین دو جنگ جهانی تعرفه‌های گمرکی را تا ۵۲٪ افزایش داد.

نمونه‌هایی از سازمان‌های بین‌المللی که در قرن ۲۰ شکل گرفت:

- * سازمان تجارت جهانی: این سازمان در نتیجه یک قرارداد به نام «گات» ایجاد شد. «قرارداد گات» در سال ۱۹۴۷، بین ۲۳ کشور با دو هدف منعقد شد:
 ۱. جلوگیری از اقدامات حمایت‌گرایانه کشورها علیه یک‌دیگر
 ۲. حفظ روابط تجاری کشورهای عضو

- * بانک جهانی توسعه و صندوق بین‌المللی پول: این دو سازمان در نتیجه کنفرانس پولی و مالی سازمان ملل که در سال ۱۹۴۴ تشکیل شد، به وجود آمدند. دلیل ایجاد کنفرانس پولی و مالی این بود که سیاست‌های حمایت‌گرایانه ایالات متحده و برخی کشورهای اروپایی موجب به وجود آمدن مشکلاتی شده بود.
 - آن‌چه پشت سر امضای پیمان‌های تجاری یا نقض آن بوده است ← حفاظت از منافع ملی کشورها است.
 - مثال: بیل کلینتون ← پیمان نفتا

- کشوری که به عدم پایبندی در پیمان‌های بین‌المللی سابقه زیادی دارد ← آمریکا



جنگ تجاری و تحریم‌های اقتصادی

- دلایلی که موجب تاکید به خودکفایی و استقلال کشورها شد
 - وابستگی در این موارد موجب
۱. جنگ‌ها
۲. تحریم‌های اقتصادی
۳. رفتار خودخواهانه بعضی از کشورها
- تاکید به خودکفایی در کالاهای راهبردی (کالای اساسی + کالای حوزه انرژی + صنایع نظامی و دفاعی) مهاجران و پناهندگان
- بهبانجویی
سلطه رقیب یا دشمن
ضعف و وابستگی

== بر اساس موضوع تجارت بین‌الملل کدام گزینه به سؤالات مطرح‌شده پاسخ درست داده است؟

- اگر اصل مزیت مطلق و نسبی رعایت نشود چه پیامدی ایجاد می‌شود؟
- در چه دوره زمانی کارگران و تولیدکنندگان، کنگره آمریکا را متقاعد کردند که تعرفه‌های گمرکی را تا ۵۲ درصد افزایش دهد؟
- کدام سازمان بین‌المللی و قرارداد مشهور بعد از سال‌ها به سازمان دائمی تجارت جهانی تبدیل شد؟
- (۱) منابع و سرمایه‌ها هدر می‌رود. بعد از جنگ جهانی دوم و شروع جنگ سرد. نفتا
- (۲) تولید محصولات کمتر و بی‌کیفیت‌تر به میزان زیاد. بین دو جنگ جهانی - گات
- (۳) منابع و سرمایه‌ها هدر می‌رود. بین دو جنگ جهانی - گات
- (۴) تولید محصولات کمتر و بی‌کیفیت‌تر به میزان زیاد. بعد از جنگ جهانی دوم و شروع جنگ سرد. نفتا

== به ترتیب صحیح یا غلط بودن هر یک از موارد زیر در کدام گزینه به درستی آمده است؟

- در دوره دو جنگ جهانی، کارگران و تولیدکنندگان، کنگره آمریکا را متقاعد کردند که تعرفه‌های گمرکی تا ۵۲٪ افزایش دهد.
- ایالت متحده آمریکا در دهه ۹۰ تا قرن ۲۰ مجدداً به سیاست‌های حمایت‌گرایانه در مقابل تجارت آزاد روی آورد.
- کنفرانس پولی و مالی سازمان ملل (برتن و ووز) در سال ۱۹۴۴ تشکیل شد و نتیجه آن تشکیل بانک جهانی توسعه و سازمان تجارت جهانی بود.

در سال ۱۹۴۷ بیست و سه کشور جهان برای جلوگیری از اقدامات حمایت‌گرایانه کشورها علیه یکدیگر و حفظ روابط تجاری بین خود قرارداد رسمی امضا کردند که به نام قرارداد پیمان نفتا مشهور شد.

- (۱) ص - غ - غ - غ
- (۲) ص - غ - ص - غ
- (۳) غ - غ - ص - ص
- (۴) غ - ص - ص - ص

== در دوران اخیر کدام‌یک از موارد جزء مهم‌ترین موارد نقض پیمان‌های تجاری توسط دولت‌های ایالت متحده آمریکا نمی‌باشد

- و کلینتون هنگام امضای کدام پیمان تجاری آن را منبع درآمد و شغل مناسب برای آمریکایی‌ها معرفی کرد؟
- (۱) توافق آب و هوایی پاریس - گات
- (۲) توافق نامۀ آسیا، پاسیفیک - گات
- (۳) پیمان نفتا - پیمان نفتا
- (۴) گات - گات

اقتصاد تک‌محصولی

- تولید بر اساس اصل مزیت مطلق و نسبی منجر به تخصص‌گرایی اقتصاد تک‌محصولی



- ویژگی اقتصاد تک محصولی
- اقتصادی شکننده
اقتصادی آسیب پذیر
در مواقع بحرانی امکان تاب آوری و انعطاف پذیری مقابل تکانها و تحریم را ندارد.

شرایط استقلال اقتصادی یک کشور



۱. راه‌های تامین کالاهای وارداتی یا بازارهای فروش کالاهای صادراتی خود را گوناگون کند.
 ۲. از وضعیت تک محصولی فاصله بگیرد.
 ۳. با خلق مزیت‌های جدید اقتصادی، امکان تامین نیاز مهم و اساسی را فراهم کند.
 ۴. به علم، فناوری و اقتصاد دانش بنیان توجه کند.
- تعامل قدرتمند در عرصه جهانی باید بین ۲ چیز دست به انتخاب بزند.
۱. بهره‌برداری از مزیت‌های موجود
 ۲. خلق مزیت جدید

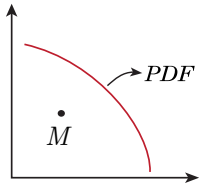
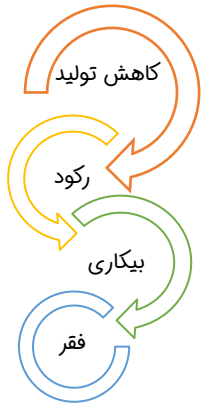
- این انتخاب به عوامل متعددی بستگی دارد
- موقعیت رقبا
 - میزان اعتماد به رقبا
 - موقعیت صنایع داخلی
 - منابع و امکانات طبیعی
 - منابع انسانی
 - وضعیت بازار
 - قیمت‌ها

== زندگی عموم انسان‌ها در جامعه شهری به خاطر تخصص‌گرایی و تولید بر اساس مزیت چه نوع اقتصادی را رقم می‌زنند؟ در تجارت خارجی باید بر چه اصولی در جهت پیشرفت تمرکز کرد؟

(۱) تک محصولی - مزیت‌های مطلق و نسبی
(۲) تک محصولی - تخصص‌گرایی
(۳) خودکفا - تخصص‌گرایی
(۴) خودکفا - مزیت‌های مطلق و نسبی

== کدام سیاست اقتصادی، جهت مقابله با تحریم‌های تجاری مناسب است؟ (انسانی، تیر ۱۴۰۱)

- (۱) افزایش درآمد سرانه
- (۲) افزایش ارزش پولی صادرات و واردات
- (۳) کاهش حجم نقدینگی و حفظ ارزش پول ملی
- (۴) افزایش نسبت صادرات غیرنفتی به تولید کل



درس هشتم: رکود، بیکاری و فقر

رکود چیست؟

- با کاهش تولیدات در جامعه رکود به وجود می‌آید.
- در شرایطی که رکود در جامعه حکم فرماست (زمانی که کارگران و سرمایه کم‌تری مورد استفاده قرار می‌گیرد) اقتصاد دارای منابع بیکاری می‌شود.
- بیکاری یکی از دلایل به وجود آمدن فقر است.

منابع غیرفعال و منحنی مرز امکان تولید

- با وجود آمدن رکود و بیکاری، از منابع استفاده نمی‌شود در صورتی که می‌توان از آن‌ها در تولید کالا و خدمات دیگری استفاده کرد.
- این منابع بیکار سبب می‌شوند کشور (M) در زیر مرز امکان تولید قرار بگیرد. (ناکارا)

- به دو دلیل } (الف) بسته شدن کارخانه‌ها
(ب) بیکاری بعضی از کارگرها

- وقتی یک اقتصاد منابع غیرفعال دارد، با به‌کارگیری از آن منابع غیرفعال، می‌توان کالا و خدمات زیادی تولید کرد.

اشتغال و بیکاری

- کل جمعیت } پایین‌تر از ۱۵ سال
غیر فعال }
بالتر از ۱۵ سال }
فعال }
شاغل }
بیکار }

- تعریف شاغل: کسی است که در ازای کاری که انجام می‌دهد دستمزد یا حقوق می‌گیرد و به دو صورت تمام‌وقت و پاره‌وقت است.

- تعریف بیکار: کسی است که بالاتر از ۱۵ سال دارد و در جست‌وجوی کار است اما کاری پیدا نمی‌کند.
- تعریف جمعیت فعال: جمعیت بالای ۱۵ سال که یا شاغل هستند یا بیکار (یا مشغول به کارند یا دنبال کار)
- تعریف جمعیت غیرفعال: جمعیت بالای ۱۵ سال که نه شاغل هستند نه بیکار (دانشجو، دانش‌آموز بالای ۱۵ سال و زنان خانه‌دار)

نرخ بیکاری

- اساسی‌ترین شاخص ارزیابی وضعیت اشتغال کشور نرخ بیکاری است.

$$\text{نرخ بیکاری} = \frac{\text{جمعیت بیکار بالای ۱۵ سال}}{\text{جمعیت فعال بالای ۱۵ سال}} \times 100$$

چرا بیکاری بیش‌تر از آن‌چه اعلام می‌شود احساس می‌شود؟

۱. طبق تعریف بیکاری، کسانی که از جست‌وجوی شغل، دل‌سرد شده‌اند بیکار محسوب نمی‌شوند.
۲. کسانی که به‌صورت پاره‌وقت مشغول به کار هستند شاغلند در صورتی که ممکن است در جست‌وجوی شغل تمام‌وقت باشند و حس کنند شاغل نیستند.
۳. کسانی که غیرشغل تخصصی خود مشغول به کارند، شاغل هستند.
۴. برخی از افراد ممکن است به دلایل مختلف با ماموران آمارگیری درباره شغل خود با صداقت برخورد نکنند به امید بیمه بیکاری یا فعالیت در بخش غیررسمی



به این چهار دلیل نرخ بیکاری از مقدار واقعی‌اش فاصله گرفته — اما همچنان بهترین سنجش برای ارزیابی است.

❏ اگر کارخانه‌ای به دلیل کاهش فروش، مجبور شود به طور موقت تعدادی از کارگرها را بیکار کند. با توجه به جدول مقابل، این کارخانه از چه نوع بیکاری برخوردار است و نرخ بیکاری چند درصد است؟ (انسانی، تیر ۱۴۰۱)

جمعیت کل (نفر)	جمعیت زیر ۱۵ سال (نفر)	جمعیت غیرفعال (نفر)	جمعیت شاغل (نفر)
۳,۸۰۰,۰۰۰	۹۰۰,۰۰۰	۴۰۰,۰۰۰	۲,۰۰۰,۰۰۰

(۱) دوره‌ای - ۲۰

(۲) اصطکاکی - ۲۰

(۳) اصطکاکی - ۳۰

(۴) دوره‌ای - ۳۰

❏ بر اساس اطلاعات ارائه شده زیر:

جمعیت کل کشور ۸۵/۰۰۰/۰۰۰ نفر

جمعیت پایین‌تر از ۱۵ سال، ۲۲/۵۱۴/۰۰۰ نفر

جمعیت ۱۵ سال و بالاتر، ۶۲/۴۸۶/۰۰۰ نفر

بر این اساس اگر جمعیت فعال ۲۵/۰۰۰/۰۰۰ نفر باشد و جمعیت بیکار ۵/۰۰۰/۰۰۰ نفر باشد، مطلوب‌ست:

(الف جمعیت غیرفعال، ب جمعیت شاغل، ج) نرخ بیکاری چند درصد است؟

(۱) الف (۳۹/۸۶۰/۰۰۰، ب) (۳۴/۸۶۰/۰۰۰، ج) ۱۲/۵ درصد

(۲) الف (۳۹/۸۶۰/۰۰۰، ب) (۲۰/۰۰۰/۰۰۰، ج) ۲۰ درصد

(۳) الف (۳۷/۴۸۶/۰۰۰، ب) (۲۰/۰۰۰/۰۰۰، ج) ۲۰ درصد

(۴) الف (۳۷/۴۸۶/۰۰۰، ب) (۳۴/۸۶۰/۰۰۰، ج) ۱۲/۵ درصد

بازار نیروی کار

○ بازار

بازار کالا و خدمات

قیمت همان دستمزد است.

عرضه‌کننده‌ها همان کارگران و کارمندان و نیروی کار هستند.

تقاضاکننده، همان دولت، صاحبان شرکت یا کارخانه‌ها هستند.

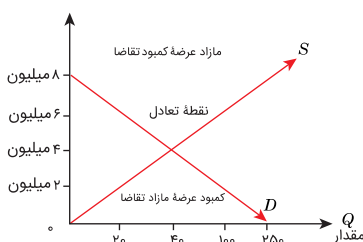
- قوانینی که در بازار کالا و خدمات گفته‌ایم در بازار نیروی کار هم صادق است.
- قانون تقاضا ————— تقاضا با دستمزد رابطه معکوس دارد ————— با افزایش دستمزد، تقاضا (درخواست کارفرما) کم می‌شود.
- قانون عرضه ————— عرضه با دستمزد رابطه مستقیم دارد ————— با افزایش دستمزد، عرضه (درخواست نیروی کار) بیش‌تر می‌شود.
- تعادل در بازار نیروی کار ————— زمانی که دستمزد باعث هماهنگی عرضه و تقاضا می‌شود.

مآزاد عرضه: یعنی قیمت بالای دستمزد نسبت به دستمزد تعادلی ————— نیروی کار نسبت به تقاضا بالاست

- راه حل: کاهش دستمزد

کمبود عرضه: قیمت پایین دستمزد نسبت به دستمزد تعادلی ————— نیروی کار نسبت به تقاضا کم است.

- راه حل: افزایش دستمزد



دستمزد	عرضه (نیروی کار)	تقاضا (کارفرما)
۲ میلیون	۲۰	۱۰۰
۴ میلیون	۴۰	۴۰
۶ میلیون	۱۰۰	۲۰
۸ میلیون	۲۵۰	۰

== برای گزاره‌های زیر، به ترتیب صحیح یا غلط با حرف اختصاری ص یا غ بگذارید.

الف) گاهی به دلایل مختلفی نرخ بیکاری از تعداد واقعی‌اش فاصله دارد و این نشان می‌دهد که نرخ بیکاری سنجۀ مناسبی نیست.

ب) قیمت نیروی کار در بازار دستمزد نام دارد که نشان می‌دهد نیروی کار نیز در اقتصاد دارای بازار است.

پ) عرضه‌کننده نیروی کار، همان کارگرانی هستند که با نیروی بدنی و یا فکری خود، محصول یا خدمتی را تولید می‌کنند و حاضرند کار خود را در اختیار تقاضاکنندگان کار قرار دهند.

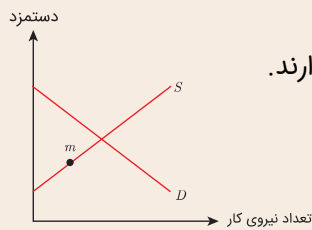
ت) تنها تقاضاکننده نیروی کار کارفرمای بزرگ اقتصاد یعنی دولت است.

ث) بیکاری‌ای که ناشی از عدم تطبیق بین افراد جویای کار و انواع شغل‌های موجود است را بیکاری اصطکاکی می‌گویند.

۱) غ- ص- غ- غ- ص- غ- غ- ص

۲) غ- ص- ص- ص- غ- غ

== با توجه به نمودار مقابل، چه راهکاری پیشنهاد می‌دهید تا وضع بازار بهتر شود؟



۱) باید قیمت دستمزد بالا برود تا نیروی کار بیشتری حاضر شوند قدم به عرصۀ کار و فعالیت بگذارند.

۲) باید در همین سطح دستمزد تعدادی نیروی کار از کشورهای اطراف به ایران مهاجرت کنند.

۳) باید دستمزد را پایین آوریم تا کارفرمایان حاضر شوند در این قیمت نیروی کار بگیرند.

۴) این نقطه، مطلوب است چون با این قیمت نیروی کار کشور همگی وارد عرصۀ کار شدند.

انواع بیکاری

○ اصطکاکی ← کوتاه‌مدت است و در همه کشورهای وجود دارد. شامل دو گروه از افراد است. کسانی که شغل قبلی خود را به دلایلی رها کردن و به امید یافتن شغل بهتر هستند و کسانی که در حال ورود به شغل جدید هستند.

○ فصلی ← زمانی که کارگران به دلیل تغییرات فصلی شغل خود را از دست می‌دهند، مثل کارگران ساختمانی و کشاورزان در فصل زمستان

○ ساختاری ← بیکاری ناشی از عدم تطبیق افراد جویای کار و انواع شغل‌های موجود = آدم‌ها بیکارن چون شغل مناسب با مهارت‌شون و پیدا نکردن شرکتی که حسابدار لازم داره درحالی که من آبدارچی هستم!

○ دوره‌ای ← بیکاری که غیرعادی است. در زمان رکود رخ می‌دهد. زمانی که در یک کشور تولید کم شده است و شرکت‌ها استخدام را متوقف کردن یا به تعدیل نیرو پرداختند.

☆ نرخ بیکاری هیچ‌گاه صفر نیست زیرا بیکار ۱، ۲ و ۳ در کشورها وجود دارد و کاملاً نرخ طبیعی بیکاری است و برای یک اقتصاد سالم توصیف شده است.

- از دست دادن درآمد
 - از دست دادن بیمۀ خدمات درمانی
 - عدم تامین نیازهای اولیه
 - قرض گرفتن از دیگران
 - عدم توانایی برای هزینه‌های غیرمترقبه
 - بروز اختلافات خانوادگی
 - افزایش جرم و جنایت
 - تاثیر منفی بر بودجه دولت
 - افزایش فقر
- پیامدهای بیکاری

فقر

۱. نیازهای ضروری افراد یا خانوارها
 ۲. توانمندی آن‌ها برای رفع نیاز
- برای تعیین فقر دو شاخص را مقایسه می‌کنیم



فقر نسبی: در فقر نسبی همیشه تعریف فقر نسبت به وضعیتی که فرد در آن حضور دارد تعریف می‌شود. مثل میزان سلامتی در شهر و روستا که از نظر سطح رفاه یکسان نیستند.

فقر مطلق: زمانی که فرد از عهده تأمین احتیاجات اولیه زندگی خود یعنی خوراک، پوشاک و مسکن عاجز است.

معیار سنجش: تولید ناخالص داخلی *GDP* و درآمد سرانه

انواع فقر

- طبق معیار بانک جهانی: افرادی که زیر ۱٫۹ دلار در روز درآمد دارند زیر خط فقر مطلق هستند.
- در کل جهان ۱٫۴ میلیارد نفر در فقر مطلق به سر می‌برند.

یکی از وظایف دولت در هر کشوری سیاست فقرزدایی برقراری عدالت

دولت به دو شکل با فقر مبارزه می‌کند

- حمایت از شرکت‌های تولیدی و افزایش اشتغال
- مبارزه با فساد

مسئولیت اجتماعی مردم

۱. ایجاد نهادهای توانمندسازی
۲. ایجاد خیریه و کمک‌های مردمی
۳. تاسیس صندوق‌های قرض‌الحسنه
۴. فعالیت جهادی

کدام نوع از بیکاری سبب جابه‌جایی منحنی مرز امکانات تولید به سمت چپ می‌شود؟

- | | |
|--------------------|--------------------|
| (۱) بیکاری دوره‌ای | (۲) بیکاری اصطکاکی |
| (۳) بیکاری فصلی | (۴) بیکاری ساختاری |

برای رتبه‌بندی کشورها از نظر فقر معمولاً از چه شاخص‌هایی استفاده می‌شود؟

- | | |
|---|---|
| (۱) درآمد سرانه و میزان نابرابری در توزیع درآمد | (۲) درآمد ملی و سطح تولید خالص داخلی |
| (۳) درآمد سرانه و سطح تولید ناخالصی داخلی | (۴) درآمد ملی و میزان نابرابری در توزیع درآمد |

درس نهم: تورم و کاهش قدرت خرید

مراحل تکامل پول

کالا به کالا ← کالای خاص ← پول فلزی ← پول کاغذی ← پول تحریری ← پول الکترونیکی

مبادله کالا به کالا = تهاتری = پایاپای

○ تعریف: هر کس کالای اضافی خود را با کالای مورد نیازش مبادله می‌کند.

- مشکلات
- عدم تمایل همزمان دو طرف به مبادله
 - حمل و نقل دشوار
 - فقدان امکان پس‌انداز و حفظ ارزش
 - دشواری محاسبه قیمت و نبودن وسیله‌ای

- در نتیجه بشر برای حل این مشکلات دنبال کالای
۱. بادوام
 ۲. فاسدشدنی
 ۳. قابل تقسیم
 ۴. پرترفدار

۲. مبادله با یک کالای خاص ← اولین پول

○ تعریف: در هر منطقه، کالای پرترفدار به عنوان پول استفاده می‌شد.

ایران ← غلات	هندوستان ← صدف
تبت ← چای	روسیه ← پوست سمور

مزایا	معایب
۱. افزایش سرعت در مبادله	۱. فاسد و غیرقابل استفاده شدن کالاها در صورت بدون مصرف ماندن در زمان طولانی
۲. افزایش سهولت در مبادله	۲. افزایش هزینه نگهداری
	۳. اشغال فضای زیاد برای نگهداری

۳. پول فلزی

○ تعریف: استفاده از فلزات (طلا و نقره) برای انجام مبادلات

مزایا	معایب
۱. باعث گسترش تجارت داخل کشور و بین ملتها	۱. محدود بودن طلا و نقره
۲. رونق دریانوردی	۲. دشواری حمل و نقل در معامله با حجم زیاد
۳. رونق حمل و نقل	

۴. پول کاغذی (نخستین اسکناس)

با پشتوانه طلا و نقره‌ای که نزد صرافان و بازرگانان بود، عده‌ای از بازرگانان در معاملات خود به جای پرداخت سکه‌های فلزی رسید صادر می‌کردند که بیان‌گر بدهی آن‌ها بود.

رونق صرافان ← تشکیل بانک ← مسئول انتشار اسکناس ← دولت



معایب

دشواری نقل و انتقال اسکناس به دلیل گسترش فعالیت بانکها

۵. پول ثبتي = تحريري = چك

در معاملاتی که با چک انجام می‌شود، پول نقد دیگر رد و بدل نمی‌شود بلکه از حساب یک موجودی کسر و به موجودی حساب دیگر اضافه می‌شود.

۶. پول الكترونيكي = پول مجازي = بيت كوين = پول نوظهور

مزایا

۱. خرید و فروش را آسان و سریع کرده است.
۲. انتقال دارایی را سریع کرده است.

- ویژگی‌ها
- قابل ثبت در کارت‌های بانکی
- قابل ضبط در کارت‌های بانکی
- قابل انتقال در شبکه‌های ارتباطی

- پول‌های کاغذی، تحریری و الکترونیکی خاصیتی اعتباری دارند.
- پشتوانه پول ← اطمینان مردم به ارزش پول در مبادلات دارند.
- پشتوانه پول در زمان پول فلزی ← طلا و نقره موجود در خود پول
- پشتوانه پول کاغذی ← پول‌های فلزی، طلا و نقره نزد صراف‌ها یا بانک‌ها بود.
- امروزه پشتوانه همه پول‌های موجود ← قدرت اقتصادی کشور

وظایف پول

- وسیله پرداخت در مبادلات ← نقش اصلی (آسان‌سازی مبادله)
- وسیله سنجش ارزش
- وسیله پس‌انداز و حفظ ارزش
- وسیله پرداخت‌های آینده (آتی)

== با توجه به سرگذشت پول، کدام مورد مسیر تکاملی پول را به درستی تکمیل می‌کند؟ (انسانی، دی ۱۴۰۱)



- ۱) تحریری- ثبتي- دیجیتالی
- ۲) اسکناس- تحريري- ثبتي
- ۳) تحريري- الكترونيكي- بيت كوين
- ۴) كاغذی- تحريري- الكترونيكي

== به ترتیب کالاهای معیار در ایران، هندوستان، تبت، روسیه چه بودند؟ نقش اصلی پول در مبادلات چیست؟

- ۱) غلات، صدف، چای، پوست سمور، آسان‌سازی مبادله
- ۲) صدف، چای، پوست سمور، غلات، آسان‌سازی مبادله
- ۳) غلات، صدف، چای، پوست سمور، وسیله سنجش ارزش
- ۴) صدف، چای، پوست سمور، غلات، وسیله سنجش ارزش

نقدینگی

نقدینگی = کل حجم پول موجود در کشور
افزایش نقدینگی معمولاً ناشی از عمل‌کرد بانک‌ها است.

$$\text{نقدینگی} = \text{پول} + \text{شبه پول}$$

قرض الحسنه + سپرده غیردیداری ← پول
اسکناس + مسکوکات + سپرده دیداری ← شبه پول

تعریف: افزایش سطح عمومی قیمت‌ها

نرخ تورم: درصد افزایش سطح عمومی قیمت‌ها

$$100 \times \frac{\text{فرمول تورم} = Cpi = \text{شاخص قیمت مصرف‌کننده}}{\text{درصد افزایش قیمت}}$$

کاهش نرخ تورم به معنای ارزان شدن کالا نیست! بلکه به معنی کاهش شتاب افزایش قیمت است.

تورم زیان‌بار ← تورم بی‌رویه، پرنوسان و مداوم

- پیامد تورم
- اثر منفی بر رفاه مردم و امنیت اقتصادی
 - بی‌ثباتی فضای کسب و کار
 - عدم پیش‌بینی درست از قیمت توسط تولیدکننده
 - افزایش مشکلات تولید، خرید و فروش
 - کاهش قدرت خرید مردم

- قدرت خرید پول
- قدرتی که یک واحد اسکناس برای خرید کالا دارد.
 - وقتی پول نتواند در طول زمان ارزش خود را حفظ کند می‌گوییم قدرت خرید خود را از دست داده است.

○ رابطه قدرت خرید با تورم ← (رابطه معکوس) تورم ↑ قدرت خرید پول ↓

با توجه به نمودار مقابل، در رابطه با قدرت خرید پول: (انسانی ۱۴۰۰)

الف) نتیجه کاهش قدرت خرید پول، کدام است؟
 ب) پول در مقابل چه چیزی قدرت خرید خود را حفظ نکرده است؟
 ج) یکی از دلایل مهم کاهش قدرت خرید پول جامعه، کدام است؟
 د) رابطه پول با چه چیزی یک رابطه غیرمستقیم است؟
 ه) چرا گفته می‌شود قدرت خرید پول دستخوش تغییر است؟
 و) قدرت خرید پول جامعه وابسته به چیست؟

۱) الف) تورم ب) سطح عمومی قیمت‌ها ج) حجم زیاد پول نسبت به تولید جامعه د) سطح عمومی قیمت‌ها ه) چون یک واحد نتوانسته ارزش خود را در طول زمان حفظ کند. و) سطح عمومی قیمت‌ها

۲) الف) تورم رکودی ب) افزایش نقدینگی ج) نابرابری عرضه و تقاضای کل جامعه د) سطح عمومی قیمت‌ها ه) چون ارزش پول متناسب با رونق و شکوفایی اقتصادی افزایش هماهنگ نداشته است. و) سطح عمومی قیمت‌ها

۳) الف) تورم رکودی ب) سطح عمومی قیمت‌ها ج) نابرابری عرضه و تقاضای کل جامعه د) حجم پول در گردش ه) چون یک واحد پول نتوانسته ارزش خود را در طول زمان حفظ کند. و) قدرت موازنه پرداختی‌های خارجی آن است.

۴) الف) تورم ب) افزایش نقدینگی ج) حجم زیاد پول نسبت به تولید جامعه د) حجم پول در گردش ه) چون ارزش پول متناسب با شکوفایی اقتصادی افزایش هماهنگ نداشته است. و) قدرت موازنه پرداختی‌های خارجی آن است.

$$x = \frac{q - q_0}{q_0} \times 100$$

$$\text{تورم} = \frac{q - x}{x} \times 100$$

$$\text{تورم} = \frac{x - q}{q} \times 100$$

تیپ اول: سطح قیمت جدید و سطح قیمت قدیم را می‌دهند و نرخ تورم را می‌خواهند.

تیپ دوم: نرخ تورم و سطح قیمت جدید را می‌دهند، سطح قیمت قدیم را می‌خواهند.

تیپ سوم: نرخ تورم و سطح قیمت قدیم را می‌دهند، سطح قیمت جدید را می‌خواهند.

تیپ‌های سوال تورم



قیمت (ریال)		کالا
انتهای سال	ابتدای سال	
۹۶۰۰۰	؟	A
۴۶۲۵۰۰	۳۷۰۰۰۰	B
؟	۲۹۰۵۰۰	C

جدول مقابل، قیمت سه نوع کالای مختلف را طی یک سال نشان می‌دهد. اگر درصد تورم در قیمت این کالاها برابر باشد. «قیمت کالای A در ابتدای سال» و «قیمت کالای C در انتهای سال» چند ریال است؟ (انسانی ۱۴۰۱ خراج)

(۱) ۳۶۳۱۲۵ - ۲۴۰۰۰
(۲) ۲۱۷۸۷۵ - ۲۴۰۰۰
(۳) ۳۶۳۱۲۵ - ۷۶۸۰۰
(۴) ۲۱۷۸۷۵ - ۷۶۸۰۰

با توجه به این مطلب: «در سال‌های نه چندان دور، کسی که یک میلیون تومان پول داشت، می‌توانست با آن یک دستگاه آپارتمان بخرد یا با ۵۰/۰۰۰ تومان می‌شد یک دستگاه اتومبیل نو و ارزان قیمت خریداری کرد، اما در حال حاضر با ده میلیون هم نمی‌توان یک دستگاه آپارتمان خرید و برای خرید یک دستگاه اتومبیل نو و ارزان قیمت بیش از ۵ میلیون تومان مورد نیاز است»:

(انسانی ۹۰، با تغییر)

الف) چرا گفته می‌شود «قدرت خرید پول» دستخوش تغییر است؟

ب) پول در مقابل چه چیزی «ارزش» خود را حفظ نکرده است؟

پ) «قدرت خرید پول جامعه» وابسته به چیست؟

ت) رابطه قدرت خرید پول با چه چیزی یک رابطه غیرمستقیم است؟

۱ الف) چون یک واحد پول نتوانسته در طول زمان ارزش خود را حفظ کند. ب) افزایش سطح عمومی قیمت‌ها پ) سطح عمومی قیمت‌ها ت) سطح عمومی قیمت‌ها ث) وجود تورم

۲ الف) چون یک واحد نتوانسته در طول زمان ارزش خود را حفظ کند. ب) افزایش حجم پول در گردش پ) سطح عمومی قیمت‌ها ت) سطح عمومی قیمت‌ها ث) وجود تورم رکودی

۳ الف) چون ارزش پول با توجه به رونق و شکوفایی اقتصادی افزایش هماهنگ نداشته است. ب) افزایش سطح عمومی قیمت‌ها پ) نقدینگی ت) سطح عمومی قیمت‌ها ث) وجود تورم

۴ الف) چون ارزش پول با توجه به رونق و شکوفایی اقتصادی افزایش هماهنگ نداشته است. ب) افزایش حجم پول در گردش پ) نقدینگی ت) سطح عمومی قیمت‌ها ث) وجود تورم رکودی

علت تورم

نقش دولت

۱. نابرابری عرضه و تقاضا ← فزونی تقاضا بر عرضه (مازاد تقاضا)
 ۲. عدم هماهنگی افزایش نقدینگی با افزایش تولید ←
 ۳. نوسانات نرخ ارز ←
 ۴. افزایش درآمدهای نفتی
- کنترل نقدینگی ← از طریق سیاست پولی
- سیاست‌هایی که دولت از طریق بانک مرکزی برای کنترل حجم نقدینگی و حفظ ارزش پول انجام می‌دهد، سیاست پولی می‌گوییم.
- سیاست پول ← کار بانک مرکزی است.

برای حل مشکلات تورم ← سیاست انقباضی ← کاهش حجم پول در گردش ← فروش اوراق مشارکت

برای حل مشکلات رکود ← سیاست انبساطی ← افزایش حجم پول در گردش ← خرید اوراق مشارکت

سیاست بازار باز } فروش اوراق مشارکت ← پول دست مردم را جمع می‌کند ← انقباضی

خرید اوراق مشارکت ← پول به مردم و جامعه تزریق می‌کند ← انبساطی

از طریق بانک مرکزی ← برای کنترل تورم



با اعمال سیاست _____ می‌تواند با _____ از مقدار پول در دست مردم بکاهد.

- ۱) مجموع عمومی بانک‌ها_ بازار باز_ خرید «اوراق مشارکت»
- ۲) مجمع عمومی بانک‌ها_ انبساطی پول_ فروش «اوراق مشارکت»
- ۳) بانک مرکزی_ بازار باز_ فروش «اوراق مشارکت»
- ۴) بانک مرکزی_ انبساطی پول_ خرید «اوراق مشارکت»

با توجه به سیاست‌های پولی:

- الف) این سیاست توسط کدام ارگان اعمال می‌شود؟
 ب) زمانی که جامعه‌ای دچار تورم می‌شود، باید چگونه آن را کنترل کرد؟
 پ) در زمان رکود، چه سیاستی اعمال می‌شود؟
 ت) در حالت رکود چه وضعیتی در جامعه رخ می‌دهد؟
- ۱) الف) دولت ب) با افزایش حجم پول در گردش پ) سیاست پولی انقباضی ت) کاهش سطح تولید، کاهش بیکاری، کاهش انگیزه تولید و اشتغال‌زایی
- ۲) الف) بانک مرکزی ب) با کاهش حجم پول در گردش پ) سیاست پولی انبساطی ت) کاهش سطح تولید، افزایش بیکاری، کاهش انگیزه تولید و اشتغال‌زایی
- ۳) الف) دولت ب) با کاهش حجم پول در گردش پ) سیاست پولی انقباضی ت) افزایش سطح تولید، افزایش قیمت‌ها، کاهش بیکاری، افزایش انگیزه تولید و اشتغال‌زایی
- ۴) الف) بانک مرکزی ب) با افزایش حجم پول در گردش پ) سیاست پولی انقباضی ت) افزایش سطح تولید، افزایش قیمت‌ها، افزایش انگیزه تولید و اشتغال‌زایی و کاهش بیکاری

با توجه به اطلاعات ارائه شده پیرامون سطح عمومی قیمت‌ها

در یک سال مشخص برای سه کشور «A»، «B» و «C» سطح عمومی قیمت‌ها در انتهای سال برای کشور «A» و ابتدای سال برای کشور «B»، به ترتیب چند واحد پولی است؟ (انسالی دی ۱۴۰۱)

- ۱) ۲۸۰، ۴۸۰ (۲) ۳۲۵، ۴۸۰
 ۳) ۲۸۰، ۵۲۰ (۴) ۳۲۵، ۵۲۰

قیمت / کشور	ابتدای سال	انتهای سال	نرخ تورم
A	۴۰۰	؟	$\frac{1}{2}c$
B	؟	۴۴۸	سه برابر A
C	۲۰۰	۲۸۰	۴۰



درس دهم: مقاوم سازی اقتصاد



مسیر تاریخی اقتصاد ایران



تو این بخش دوره‌های مختلف تاریخی ایران رو بررسی می‌کنیم و برای این که راحت‌تر بتونی یاد بگیری دوره‌بندی‌اش کردم. 😊

۱. اقتصاد ایران در سال‌های قبل از ۱۳۰۰



الف) دوران باستان:

- دلایل جایگاه ویژه ایران در اقتصاد جهان
 - وسعت و پهناوری جغرافیایی
 - برخورداری از منابع طبیعی
 - قرار گرفتن در چهارراه بین‌المللی

○ دلایل اهمیت و بزرگی اقتصاد ایران (که توانسته بود نیازهای کشور را تامین کند):

- وجود حکومت‌ها و سلسله‌های بزرگ
- لشکرکشی‌ها و جنگ‌ها
- پهناوری مرزهای ایران باستان
- جاده ابریشم و تجارت با چین و امپراطوری روم

ب) دوره صفویه:

○ در نیمه اول حکومت صفویه (تا اواسط حکومت صفویه):

- علاوه بر یک‌پارچگی سیاسی، اقتصاد یک‌پارچه و مستقلی شکل گرفت که با سایر لایه‌های دینی، اجتماعی و فرهنگی کشور هماهنگی داشت.
- از رونق و آبادانی اقتصاد ایران تا این زمان می‌توان به زیربناها و عمران بندرها، بازارها، مدارس علمی، کاروان‌سرا، مساجد باقی‌مانده و فعالیت‌های خیریه‌ها اشاره کرد.

○ در دوره پایانی حکومت صفویه

- اقتصاد ایران به تدریج رو به ضعف نهاد.
- حاکمان وقت از ۱. موقعیت جهان و ۲. وظایف خطیر تاریخی خود، تصور درستی نداشتند، بنابراین نتوانستند با انتخاب روش درست و بهره‌برداری از اوضاع خاص آن زمان، جریان پیشرفت و نوسازی را آغاز کنند.
- ☆ این با تغییر و تحول سریع در اروپا و شکل‌گیری قدرت‌های بزرگ در آن قاره مصادف بود و عوامل زیر سبب تسریع جریان پیشرفت دولت‌های اروپایی شد:
- استعمار و چنگ انداختن بر دارایی‌های سایر ملت‌های جهان ← ثروت‌اندوزی
- تجهیز ناوگان و رقابت شدید نظامی و تجاری با یک‌دیگر ← نوسازی سریع صنایع و تولیدات خود

پ) دوره قاجار:

○ ویژگی‌های این دوره

- ایران فرصت طلایی خود را برای جبران کاستی‌ها از دست داد.
- تلاش حاکمان صرف این موارد می‌شد
 - تحکیم پایه‌های حکومت خود
 - افزودن بر خزانه از طریق غارت دست‌رنج مردم
 - اعطای امتیازات به وابستگان و خادمان خود
 - تامین هزینه‌های گراف دربار، سفرهای خارجی و تجملات



۱. از دست دادن بخش‌های مهمی از سرزمین و منابع ایران
۲. هزینه‌های شکست در جنگ
۳. عهدنامه‌های ننگین و مبالغ جرمیه‌های گزاف آن‌ها
۴. بی‌توجهی به سرمایه‌های انسانی و اجتماعی
۵. سیاست‌های رکودی و انقباضی
۶. نبودن برنامه‌ریزی و قانون‌گذاری اقتصادی
۷. اعطای امتیازها به شرکت‌ها و کشورهای استعماری
۸. تاسیس بانک‌های روسی و انگلیسی
۹. سیل ورود کالاهای خارجی

- عواملی که آسیب توان‌فرسا بر ساختار اقتصاد ایران وارد کرد

ویژگی‌های این دوره

۱. تاسیس دالفنون و برقرار نظم مالی و اداری توسط امیرکبیر
۲. تاسیس شرکت اسلامی
۳. تحریم کالاهای خارجی توسط علمای اصفهان
۴. بیانیه‌های حمایت از تولید ملی
۵. تحریم تنباکو و لغو قرارداد رژی

- اقدامات محدود مذهبی و ملی که اثربخش نبود

== با توجه به عبارت زیر، کدام گزینه صحیح است؟

«در موقعیتی که در اروپا، بربریت حاکم بود و زنان حتی حق مالکیت نیز نداشتند، وقف‌نامه‌های باقی‌مانده از زنان مسلمانان ایرانی، حجم عظیمی از مالکیت و سرمایه‌گذاری و مشارکت آن‌ها را در تولید نشان می‌دهد.»

۱) احکام اقتصادی اسلام پایه‌ قواعد و مقررات اقتصادی موفق بسیاری از مناطق آسیا، آفریقا و اروپا بود.

۲) ایران از آن‌جا که از دوران باستان جایگاه ویژه‌ای در اقتصاد جهان داشته، مورد تقلید سایر مناطق جهان بود.

۳) طی هفت قرن دوران شکوفایی تمدن اسلامی، جلوه‌هایی از پیشرفت اندیشه اقتصادی در آسیا دیده می‌شد و مورد تقلید قرار گرفت.

۴) ایران از قرون گذشته تاکنون نسبت به سایر کشورهای جهان به نقش اقتصادی اسلامی بیش از سایر جوانب اقتصادی اهمیت می‌داده است.

== رونق و آبادانی اقتصاد ایران را از جمله زیربناها، عمران‌بندرها، بازارها، مدارس علمی، کاروان‌سراها، مساجد باقی‌مانده و فعالیت‌های خیریه‌ها را در کدام دوران می‌توان درک کرد؟

- ۱) تا اواسط حکومت صفویه
- ۲) دوران قاجار
- ۳) دوران پهلوی
- ۴) دوره پایانی حکومت صفویه

۲. اقتصاد ایران از ۱۳۰۰ تا ۱۳۵۷

○ روند افول اقتصاد ایران با تشکیل سلسله پهلوی به دست رضاخان ادامه یافت. ویژگی‌های عمده اقتصاد این دوره

- جدا شدن اقتصاد ایران از ابعاد هویتی، فرهنگی، اجتماعی، تاریخی و دینی خود
- اتکا بر بیرون از مرزها و قدرتهای بزرگ به‌جای تکیه بر پایه‌های بومی و درون‌زای داخلی و ملی خود

○ اقداماتی که برای بهبود اقتصاد انجام شد

۱. ایجاد زمینه‌های قانونی (مانند قانون تجارت و قانون تعاونی‌ها)
 ۲. ایجاد زیرساخت‌های مواصلاتی (مانند راه‌آهن)
 ۳. گسترش مدارس و دانشگاه‌ها
 ۴. بهبود نسبی بهداشت
- حتی این اقدامات هم نتوانست اقتصاد ایران را از «ضعف ساختاری و هویتی» برهاند.



○ عوامل تشدیدکننده بیماری اقتصاد

۱. تعدی حکومت پهلوی بر موقوفات و مالکیت‌های خصوصی و عمومی
۲. واگذاری منابع نفتی و معدنی به بیگانگان
۳. اجرای برنامه موسوم به «انقلاب سفید» که آخرین لطمه را بر بدنه کشاورزی و اقتصاد روستایی ایران وارد کرد.
۴. نوسازی و توسعه ایران که به صورتی ظاهری، سطحی و با صنایع مونتاژ انجام شد. ← ویژگی نوسازی و توسعه ایران
۵. درآمدهای نفتی که ایران را به بازار مصرفی کالاهای کشورهای صنعتی تبدیل کرد.
۶. وابستگی دولت به درآمدهای نفتی و غفلت از اقتصاد مردمی

○ ابعاد مثبت اقتصاد ایران در دوره پهلوی

۱. حضور گسترده دولت در عرصه اقتصاد (دولت توانست سازمان و تشکیلات خود را نوسازی کند و شکل جدیدتری به خود بگیرد).
۲. پدید آمدن نظام نوینی در مالیات‌ستانی (مالیات‌گیری) و بودجه‌بندی کشور
۳. بهبود برخی شاخص‌های اقتصادی، اجتماعی و انسانی

○ پیامد افزایش درآمدهای نفتی

- اجرای طرح‌های عمرانی متعدد در کشور توسط دولت با هدف ← ایجاد توسعه نمایشی به این ترتیب ← بخشی از درآمدهای نفتی کشور صرف ساخت‌وساز و شکل‌گیری کارخانه‌ها و موسسات شد ← مطرح شدن دولت به عنوان کارفرمای بزرگ در عرصه اقتصاد ← زیر سلطه رفتن ساختارهای اساسی اقتصاد کشور
- افزایش درآمد نفتی منجر به ← افزایش قدرت اقتصادی دولت، از طریق فرایند

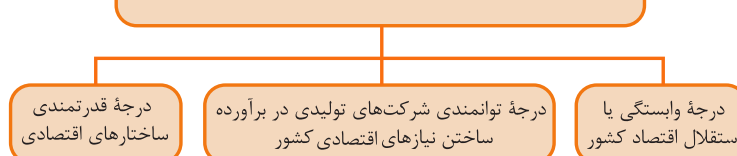
== در رابطه با «اقدامات اقتصادی دوره پهلوی» کدام مورد نادرست است؟

- ۱) کارخانه‌ها و مؤسسات زیادی شکل گرفتند و دولت به‌عنوان یک کارفرمای بزرگ در عرصه اقتصادی مطرح شد.
- ۲) در نتیجه افزایش «درآمدهای نفتی» قدرت اقتصادی دولت افزایش یافت و بخشی از درآمدهای نفتی کشور صرف «ساخت‌وساز» شد.
- ۳) در این دوره، دولت حضوری گسترده در عرصه اقتصاد کشور داشت و توانست سازمان و تشکیلات خود را نوسازی کند و شکل جدیدتری به خود بگیرد. در عین حال «نظام نوینی» را در «مالیات‌ستانی و بودجه‌بندی» کشور پدید آورد.
- ۴) در این دوره، به رغم «وابستگی اقتصادی به خارج» با گسترش برخی صنایع و افزایش تولیدات صنعتی و بهبود برخی شاخص‌های اقتصادی، اجتماعی و فرهنگی، ایران گام‌های بلندی را در جهت دستیابی به استقلال اقتصادی برداشت.

اقتصاد مقاومتی و استقلال اقتصادی

- واکنش کشورها در شرایط سخت بیش بینی نشده بستگی دارد به ← قدرتمند بودن آنها

عوامل تعیین‌کننده در رویارویی کشورها با شرایط سخت تحریم و تهاجم



- ضرورت عبور از مشکلات اقتصادی و آسیب‌های اقتصاد ملی ایران

۱. مصونیت بخشی در برابر فشارها و تکانه‌های خارجی
۲. مقاوم‌سازی اقتصاد



○ معنای مقاومت‌سازی اقتصاد

مجموع نیروهای مولد، شرکت‌ها، موسسات تولیدی و خدماتی یک کشور، روی پای خود بایستند به این معنا که ←
در صورت به وجود آمدن بحران، تمام نیازهای اساسی و حیاتی را خودشان تولید و تامین کنند در نتیجه ← به بیگانگان وابسته نباشند.

○ اقتصاد مقاوم محصول چیست؟

- اقتصاد مقاوم محصول ۱. خودباوری و ۲. تلاش و مجاهدت همه جانبه و فراگیر مردمی است که حاضر نیستند زیر سایه بیگانگان زندگی کنند و به آن‌ها وابسته باشند.
- رشادت‌ها و دلاوری‌های مردم ایران در طول تاریخ ثابت کرده است ← ایرانیان مسلمان از چنین قدرتی برخوردارند و هر کجا از این قدرت خود استفاده کرده‌اند به پیشرفت‌های بزرگ رسیده‌اند.

اصطلاحات معادل اقتصاد مقاومتی: اقتصاددانان با اصطلاحات «ثبات اقتصادی»، «استحکام اقتصادی»، «تاب‌آوری» و «پایداری» بر مقاومت‌سازی تاکید می‌کنند.

○ ویژگی‌های اقتصاد مقاومتی

۱. پیشرفته ۲. مردمی ۳. دانش‌بنیان است.
- در برابر تهدیدات و تکانه‌های داخلی و بیرونی آسیب‌پذیر است.
- با اتکا بر قابلیت‌های و ظرفیت‌های داخلی و استفاده از فرصت‌های بیرونی، نیازها و مشکلات اقتصادی را رفع می‌کند.
- با تحریم‌ها و تهدیدات دشمنان به زانو در نمی‌آید.

✓= محصول خودباوری، تلاش و مجاهدت همه‌جانبه و فراگیر مردمان سخت‌کوشی است که حاضر نیستند زیر سایه بیگانگان زندگی کنند و به آنان وابسته باشند.

۱) تاب‌آوری اقتصاد
۲) اقتصاد مقاوم
۳) اقتصاد پایدار
۴) ثبات اقتصادی

✓= کدام گزینه در ارتباط با «اقتصاد مقاومتی» صحیح نیست؟

۱) اقتصادی پیشرفته، مردمی و دانش‌بنیان است که در برابر تهدیدات و تکانه‌های داخلی و بیرونی آسیب‌ناپذیر است.
۲) با اتکا بر قابلیت‌ها و ظرفیت‌های بیرونی و استفاده از فرصت‌های درونی، نیازها و مشکلات اقتصادی را رفع می‌کند.
۳) اقتصاد مقاومتی با اتکا بر قابلیت‌ها و ظرفیت‌های داخلی و رفع مشکلات خود با تحریم‌ها و تهدیدات متوقف نمی‌شود.
۴) این نوع از اقتصاد، تضمین‌کننده عزت و پیشرفت کشور در بلندمدت و رفع‌کننده مشکلات جاری در کوتاه‌مدت است.



درس یازدهم: رشد و پیشرفت اقتصادی

- کشورهای پیشرفته کشورهایی هستند که است که قدرت تولیدی بالا و درآمد بالایی دارند.
- افزایش قدرت تولید هر کشور در گرو افزایش قدرت تولید شرکت‌های تولیدی و سازوکار مناسب برای ایجاد کسب و کار و داد و ستدهای مناسب است.
- ویژگی کشورهای پیشرفته
- درآمد بالا / تولید بالا، توزیع عادلانه درآمد، کمبود بیکاری، مقاوم در برابر شوک‌های اقتصادی، ثبات قیمت و ثبات بازار، قوی و خودکفا در زمان بحران، سطح سواد بالا، سطح بالای بهداشت، روحیه اعتماد و همبستگی بالا، بقیه روی آن‌ها حساب باز می‌کنند.

مولفه‌های قابل سنجش پیشرفت اقتصادی

رشد اقتصادی ← روش اندازه‌گیری تولید ناخالص داخلی

شاخص توسعه انسانی

شاخص توزیع عادلانه درآمد ← دهک

رشد اقتصادی

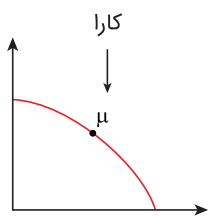
- تعریف
- اگر در جامعه‌ای میزان واقعی تولید در دوره‌ای معین نسبت به دوره قبل افزایش یابد می‌گوییم در آن جا رشد صورت گرفته است. (افزایش تولید)
- مفهوم کمی است.
- سرمایه‌گذاری بیشتر ← افزایش ظرفیت تولیدی بیشتر ← درآمد بیشتر
- رشد اقتصادی هدف مشترک است.

نقش منابع و عوامل تولید در رشد اقتصادی

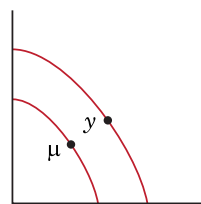
۱. منابع طبیعی ← هرچه منابع و مواد اولیه بیشتر باشد، رشد بیشتر است.
۲. سرمایه ← هرچه سرمایه بیشتر، تولید بیشتر.
۳. نیروی انسانی ← با افزایش جمعیت و آموزش نیروی انسانی، سرمایه انسانی بیشتر می‌شود.

بررسی رشد با الگوی مرز امکان تولید

- انتقال ppF به سمت راست-بالا ← افزایش تولید در رشد



منحنی مرز امکان تولید قبل از رشد



منحنی مرز امکان تولید بعد از رشد

- انتقال نقطه μ به y
- صرفه‌جویی سرمایه‌گذاری بیشتر گذشت زمان افزایش ظرفیت تولیدی

رابطه هزینه فرصت با رشد اقتصادی

- چون ما می‌خواهیم رشد کنیم و رفاه داشته باشیم باید از چیزهایی در زمان حال بگذریم.
- یک کشور باید منابعی که می‌توانست برای ساختن کالا در زمان حال استفاده کند به ساختن انواع سرمایه و توسعه روش‌های تولید بهتر در آینده صرف کند.



== کدام مورد به ترتیب «منشأ رشد اقتصادی» و «مؤلفه اندازه‌گیری پیشرفت اقتصادی» را ارائه می‌دهد؟ (انسانی دی ۱۴۰۱)

- ۱) آموزش نیروی انسانی_ افزایش عرضه نیروی کار
- ۲) آموزش نیروی انسانی_ میانگین سال‌های تحصیلی
- ۳) سرانه درآمد ناخالص داخلی_ افزایش عرضه نیروی کار
- ۴) سرانه درآمد خالص داخلی_ میانگین سال‌های تحصیل

محاسبه و اندازه‌گیری رشد اقتصادی



- از دو شاخص استفاده می‌کنیم
 - ۱. تولید ناخالص داخلی GDP
 - ارزش پولی همه کالا و خدمات نهایی تولید شده داخل مرزهای یک کشور در طول

🔗 مواردی که در تولید ناخالص داخلی محاسبه نمی‌شود:

۱. کار بدون دستمزد
۲. خرید و فروش کالاهای دست دوم
۳. قاچاق و کالاهای غیرقانونی و زیرزمینی

تولید



- تولید
 - داخلی ← داخل مرز یک کشور (ملت داخل + خارجی مقیم) ← مرز ملاکه
 - ملی ← مردم یک کشور (ملت داخل + ایرانی مقیم) ← ملیت ملاکه
- تفاوت خالص و ناخالص: (هزینه استهلاك)
 - خالص ← با کسر هزینه استهلاك
 - ناخالص ← بدون کسر هزینه استهلاك

استهلاك



- بخشی از سرمایه فیزیکی هر کشور از قبیل ماشین‌آلات و ... که در فعالیت تولیدی قرار می‌گیرند. به مرور زمان فرسوده می‌شوند به همین دلیل بخشی از تولید باید صرف تعمیر یا جایگزینی این‌ها بکنیم. به این هزینه‌ها، هزینه استهلاك می‌گوییم.
- درآمد داخلی: چون هر تولیدی درآمدی برای تولیدکننده دارد. درآمد داخلی معادل تولید داخلی است.

محاسبه درآمد داخلی } جمع درآمدها
جمعیت × درآمد سرانه

○ درآمد سرانه ← سهم متوسط هر فرد جامعه از تولید و درآمد

فرمول‌ها



$$\frac{\text{درآمد داخلی}}{\text{جمعیت کل}} = \text{درآمد سرانه}$$

۱. درآمد داخلی = درآمد سرانه × جمعیت کل

$$\frac{\text{درآمد داخلی}}{\text{درآمد سرانه}} = \text{جمعیت}$$



تولید ناخالص داخلی

$$\frac{\text{تولید ناخالص داخلی سرانه}}{\text{جمعیت کل}} = \text{تولید ناخالص داخلی سرانه}$$

۲. تولید ناخالص داخلی = جمعیت کل × ناخالص داخلی سرانه

== کدامیک از موارد زیر در تولید ناخالص داخلی ($G \cdot D \cdot P$) محاسبه می‌شود و مهم‌ترین دلیل برای اندازه‌گیری تولید ناخالص داخلی چیست؟

- ۱) کار بدون دستمزد - محاسبه دقیق میزان رشد تولید
- ۲) خرید و فروش کالای دست دوم - نظارت بر تغییرات تولید در طول زمان
- ۳) کالاها و خدمات واسطه‌ای - محاسبه دقیق میزان رشد تولید
- ۴) کالاها و خدمات تولیدی فقط در داخل مرزهای کشور - نظارت بر تغییرات تولید در طول زمان

== با توجه به اطلاعات مندرج در جدول زیر، الف) تولید ناخالص داخلی ب) تولید ناخالص داخلی سرانه، چقدر است؟ (انسانی ۹۶ خارج)

۱	تولید ۳۰ دستگاه ماشین‌آلات نساجی به ارزش	۴۸۰ میلیون ریال
۲	ارزش مواد غذایی	۶۰٪ ارزش تولیدات در بخش صنعت
۳	ارزش کالاهای واسطه‌ای و مواد اولیه به کار رفته در بخش صنعت و مواد غذایی	۲۴۰ میلیون ریال
۴	ارزش خدمات ارائه شده به وسیله بخش خصوصی	۵۰٪ مجموع ارزش بخش صنعت و مواد غذایی
۵	تعداد جمعیت	۲۰ میلیون نفر

۱) الف) ۱۲۵۱ ب) ۵۷٫۶

۳) الف) ۱۱۵۲ ب) ۵۷٫۶

تولید ناخالص داخلی اسمی و واقعی

- مهم‌ترین دلیل اندازه‌گیری تولید ناخالص داخلی: نظارت بر تغییرات تولید در طول زمان
- چون ناخالص داخلی به واحد پولی اندازه‌گیری می‌شود با مشکل تغییر مداوم قیمت کالا و خدمات که تولید ناخالص داخلی را شکل می‌دهند مواجه هستیم.

🔧 در کشور ایران، در سال جاری ۱ میلیون خودرو هر یک به ارزش ۵۰ میلیون تولید شد.

$$۵۰ \text{ هزار میلیارد} = ۱,۰۰۰,۰۰۰ \times ۵۰,۰۰۰,۰۰۰ = \text{مجموع تولیدات خودرو در سال جاری}$$

تعداد خودرو قیمت خودرو

- سال بعد در کشور، همان ۱ میلیون خودرو تولید شده است اما قیمت متوسط خودرو به ۶۰ میلیون افزایش داشته.

$$۶۰ \text{ هزار میلیارد} = ۱,۰۰۰,۰۰۰ \times ۶۰,۰۰۰,۰۰۰ = \text{مجموع تولیدات خودرو در سال جدید}$$

برآورد: ۱۰ هزار میلیارد برای افزایش تغییر تولید ← نادرست است زیرا قیمت بالاتر رفته و تولید ثابت بوده

- اقتصاددانان برای حل مشکل ← قیمت‌های محاسباتی باید در سالی که به آن سال پایه گفته می‌شود، ثابت فرض شود.

- محاسبه تولید ناخالص داخلی } تولید ناخالص داخلی اسمی ← محاسبه بر مبنای قیمت سال جاری (همان سال)
- تولید ناخالص داخلی واقعی ← محاسبه بر مبنای قیمت سال پایه (قیمت ثابت)



فرمول‌ها

تولید ناخالص داخلی اسمی = تولید ناخالص داخلی به قیمت جاری

قیمت آن سال × مقدار آن سال

تولید ناخالص داخلی واقعی = تولید ناخالص داخلی به قیمت ثابت

قیمت سال پایه × مقدار آن سال

- افزایش تولید کل } ناشی از تولید ← نشانه موفقیت دولت است ← سیاست‌گذاری درست
 ناشی از افزایش قیمت ← تورم ← نشانه منفی در اقتصاد

تعریف

○ تولید ناخالص داخلی اسمی: GDP اسمی: ارزش پولی کالا و خدمات تولید شده داخل کشور در یک سال بر مبنای قیمت همان سال (جاری)

○ تولید ناخالص داخلی واقعی: GDP واقعی: ارزش پولی کالا و خدمات تولید شده یک کشور در یک سال بر مبنای قیمت سال پایه (واقعی)

☑ با توجه به جدول مقابل، «تولید کل به قیمت جاری» و «تولید کل به قیمت ثابت» در سال ۱۳۹۵، به ترتیب کدام است؟ (انسانی ۱۴۰۱ خارج)

کالا	سال ۱۳۹۳		سال ۱۳۹۵	
	مقدار	قیمت	مقدار	قیمت
A	۱۰۰	۳۰۰	۵۰	۳۰۰
B	۳۰۰	۴۰	۶۰۰	۱۰۰

(۱) ۲۳۰۰۰ - ۴۵۰۰۰ (۲) ۲۳۰۰۰۰ - ۳۴۰۰۰
 (۳) ۷۵۰۰۰ - ۴۵۰۰۰ (۴) ۷۵۰۰۰ - ۳۴۰۰۰

☑ با توجه به جدول مقابل، «تولید کل به قیمت جاری» و «تولید کل به قیمت ثابت» در سال ۱۳۹۲، به ترتیب کدام است؟ (انسانی تیر ۱۴۰۱)

کالا	سال ۱۳۹۰		سال ۱۳۹۲	
	مقدار	قیمت	مقدار	قیمت
A	۱۵۰	۳۰۰	۷۵	۴۰۰
B	۴۰۰	۶۰	۷۰۰	۱۲۰

(۱) ۱۱۴۰۰۰ - ۶۵۴۰۰ (۲) ۱۱۴۰۰۰ - ۶۴۵۰۰
 (۳) ۱۴۱۰۰۰ - ۶۴۵۰۰ (۴) ۱۴۱۰۰۰ - ۶۵۴۰۰

نرخ رشد تولید ناخالص داخلی

○ زمانی که بخواهیم بدانیم تولیدات سال جاری نسبت به سال قبل چقدر رشد داشته است.

$$\text{نرخ رشد تولید} = \frac{\text{تولید ناخالص داخلی سال قبل} - \text{تولید ناخالص داخلی جاری}}{\text{تولید ناخالص داخلی سال قبل}} \times ۱۰۰$$

○ محاسبه نرخ رشد تولید ناخالص داخلی اسمی به قیمت سال جاری

$$\text{نرخ رشد تولید جاری (اسمی)} = \frac{GDP \text{ اسمی قبلی} - GDP \text{ اسمی سال جاری}}{GDP \text{ اسمی قبلی}} \times ۱۰۰$$

○ محاسبه نرخ رشد تولید ناخالص داخلی واقعی به قیمت سال پایه

$$\text{نرخ رشد تولید واقعی} = \frac{GDP \text{ واقعی سال قبل} - GDP \text{ واقعی سال جاری}}{GDP \text{ واقعی سال قبل}} \times ۱۰۰$$



سال ۱۴۰۰		سال ۱۳۹۹		کالا
مقدار	قیمت	مقدار	قیمت	
۲۵	۱۵۰	۵۰	۱۰۰	A
۳۰۰	۵۰	۱۵۰	۲۰	B

- با توجه به اطلاعات مندرج در جدول مقابل:
- الف) تولید ناخالص داخلی واقعی در سال ۱۴۰۰ چقدر است؟
 ب) تولید ناخالص داخلی اسمی در سال ۱۴۰۰ چقدر است؟
 پ) نرخ رشد تولید اسمی در سال ۱۴۰۰ چقدر است؟
- ۱) الف) ۱۵/۰۰۰ (ب) ۱۳/۰۰۰ (پ) ۳۴٪
 ۲) الف) ۱۸۷۵۰ (ب) ۸۵۰۰ (پ) ۱۴۴٪
 ۳) الف) ۱۳/۰۰۰ (ب) ۱۵/۰۰۰ (پ) ۴۴٪
 ۴) الف) ۸۵۰۰ (ب) ۱۸۷۵۰ (پ) ۳۴٪

- اگر بخواهیم بدانیم تولیدات سال جاری نسبت به سال قبل چه درصد رشد داشته است از چه رابطه‌ای استفاده می‌کنیم؟
- ۱) نرخ رشد تولید
 ۲) نرخ تولید ناخالص داخلی
 ۳) نرخ رشد درآمد سرانه
 ۴) نرخ رشد ناخالص اسمی



تعریف: یکی از معیارهای توزیع درآمد در یک جامعه شاخص دهک است. زمانی که به دنبال کشف توزیع درآمد در یک جامعه باشیم باید شاخص دهک را محاسبه کنیم.

۳٪	سهم دهک اول
۴٪	سهم دهک دوم
۵٪	سهم دهک سوم
۶٪	سهم دهک چهارم
۷٪	سهم دهک پنجم
۸٪	سهم دهک ششم
۱۰٪	سهم دهک هفتم
۱۲٪	سهم دهک هشتم
۱۶٪	سهم دهک نهم
۲۹٪	سهم دهک دهم
۱۰۰٪ جمعیت کشور	مجموع: ۱۰۰٪ از درآمد ملی

ساختن یک دهک

۱. مردم جامعه یا مردم یک کشور را به ۱۰ گروه جمعیتی مساوی تقسیم می‌کنیم.
۲. سهم هر یک از گروه‌ها در درآمد ملی به ترتیب از کم‌ترین به بیش‌ترین چیده می‌شوند.
- دهک اول = ۱۰٪ اول جمعیت = گروه اول ← کم‌ترین درآمد از درآمد ملی را دارند ← فقیرها
- دهک دهم = ۱۰٪ بالا جمعیت = گروه دهم ← بیش‌ترین درآمد از درآمد ملی را دارند ← ثروتمندان

مجهول

۳. مجموع سهم (درصد) همه دهک‌ها برابر ۱۰۰٪ است.

۴. برای محاسبه سهم هر دهک نسبت به قبل و بعد خود ← مجهول + - ↓ ↑

- با توجه به این، دهک بالایی نسبت به دهک پایینی بزرگ‌تر و مساوی است و دهک پایینی نسبت به دهک بالایی خود کوچک‌تر و مساوی است. مثال (دهک دهم ≤ دهک نهم)
۵. جمعیت هر گروه دهک با هم برابر است اما سهم درآمد آن‌ها متفاوت است.
 ۶. مجموع جمعیت همه دهک‌ها = جمعیت کل جامعه
 ۷. هر چه شاخص نسبت دهک‌ها کمتر باشد توزیع درآمد در آن جامعه عادلانه‌تر است و بالعکس
 ۸. هر چه عدد شاخص دهک کوچک‌تر باشد ← رفاه بیش‌تر = توزیع درآمد عادلانه‌تر = جامعه مناسب‌تر
 ۹. رفاه اجتماعی بر اساس این دو سنجیده می‌شود:
 - درآمد سرانه ← هر چه درآمد سرانه بیش‌تر رفاه بیش‌تر
 - توزیع درآمد (دهک) ← هر چه توزیع درآمد کم‌تر رفاه بیش‌تر
 ۱۰. با برقراری یک نظام مالیاتی مناسب ← می‌توان تفاوت دهک فقیر و غنی را کاهش داد.
 ۱۱. اندازه و وسعت فقر در هر کشور تابع درآمد سرانه و میزان نابرابری در توزیع درآمد است.



تیپ سوالی دهک



○ شاخص توزیع درآمد یا شاخص دهک را می‌خوان!

$$10\% \text{ بالا} = \frac{\text{سهم دهک } 10}{\text{سهم دهک } 1} = \text{فرمول اصلی}$$

$$\text{فرمولک} = \frac{\text{سهم دهک } 9 + \text{سهم دهک } 10}{\text{سهم دهک } 1 + \text{سهم دهک } 2} = \frac{20\% \text{ بالا}}{20\% \text{ پایین}}$$

$$\text{فرمولک} = \frac{\text{سهم دهک } 10}{\text{سهم دهک } 1 + \text{سهم دهک } 2 + \text{سهم دهک } 3 + \text{سهم دهک } 4} = \frac{10\% \text{ بالا}}{40\% \text{ پایین}}$$

○ سهم هر دهک را سوال می‌پرسند.

با توجه به سهم دهک قبل و بعد خود حل می‌شود.

○ سهم هر دهک را نسبت به درآمد ملی می‌خوان!

سهم هر دهک \times درآمد ملی

○ جمعیت کل جامعه رو بخوان!

$10 \times$ جمعیت یک دهک

○ محاسبه تعداد جمعیت در هر دهک!

جمعیت کل کشور

۱۰

سهم آن دهک نسبت به درآمد ملی

جمعیت آن دهک

○ محاسبه سهم هر فرد در هر دهک

✓= جدول مندرج در سؤال، نشانگر «وضعیت توزیع

درآمد» در کشور C در ارتباط با سال ۱۹۸۷ م. براساس

«شاخص دهک‌ها» است چنان‌چه: (انسانی ۹۰)

تفاوت سهام «دهک دهم و نهم»: ۶ درصد

تفاوت سهام «دهک هفتم و چهارم»: ۶ درصد

تفاوت سهام «دهک ششم و دوم»: ۷ درصد

و تفاوت سهام «دهک اول و سوم»: ۳ درصد باشد، در

این‌صورت، سهم «دهک سوم»، «دهک ششم»، «دهک

هفتم» و «دهک نهم» چند درصد است؟

(۱) پنج- یازده- دوازده- شانزده

(۲) پنج- یازده- یازده و نیم- شانزده

(۳) چهار و نیم- یازده- دوازده- شانزده و نیم

(۴) چهار و نیم- یازده- دوازده- شانزده و نیم

جدول وضعیت توزیع درآمد در کشور C مربوط به سال ۱۹۸۷ میلادی	
سهم دهک اول	۲ درصد
سهم دهک دوم	۴ درصد
سهم دهک سوم	؟
سهم دهک چهارم	۶ درصد
سهم دهک پنجم	۸/۵ درصد
سهم دهک ششم	؟
سهم دهک هفتم	؟
سهم دهک هشتم	۱۳/۵ درصد
سهم دهک نهم	؟
سهم دهک دهم	۲۲ درصد
۱۰۰ درصد جمعیت کشور	۱۰۰ درصد درآمد ملی کشور C



شاخص توسعه انسانی HDI



- امید به زندگی
- سرانه درآمد ناخالص ملی
- شاخص‌های نابرابری
- نرخ باروری
- نابرابری جنسیتی
- بهداشت عمومی
- شاخص فقر

○ مولفه‌های تشکیل دهنده شاخص توسعه انسانی

○ شاخص توسعه انسانی تصویر کامل‌تری از پیشرفت یک کشور نشان می‌دهد.

- زیرا ترکیبی از
 - معیار اندازه‌گیری رشد اقتصادی (GDP) است. (کمی)
 - معیار اندازه‌گیری نابرابری درآمد (دهک) است. (کمی)
 - در برگیرنده سایر شاخص‌هایی مثل میزان سواد، بهداشت و ... است. (کیفی)

الگوی پیشرفت اسلامی-ایرانی



○ الگوی بومی الگویی است که با شرایط فرهنگی، اقلیمی و تاریخی کشور سازگار باشد تا بتواند راه روشنی پیش پای مردم بگذارد.

○ در ایران هر چند تلاش‌هایی جهت استقرار نظام اقتصادی اسلام صورت گرفته اما متأسفانه همچنان نهادهای سرمایه‌داری در جهت انباشت ثروت در دست عده‌ای محدود و توزیع آن ناعادلانه فعالیت دارند.

○ الگوی پیشرفت اسلامی-ایرانی

آغاز حرکتی مستمر و بلندمدت است.

با هدف رسیدن به یک الگوی پیشرفت بومی که با فرهنگ جامعه ایران سازگاری داشته باشد.

وضعیت توزیع درآمد در یک کشور	
سهم دهک اول	۲
سهم دهک دوم	۳
سهم دهک سوم	؟
سهم دهک چهارم	۷/۵
سهم دهک پنجم	۱۰
سهم دهک ششم	؟
سهم دهک هفتم	؟
سهم دهک هشتم	۱۲
سهم دهک نهم	۱۶
سهم دهک دهم	۲۲

جدول مقابل وضعیت توزیع درآمد مربوط به کشوری را در طول یک سال نشان می‌دهد، با توجه به آن:

(الف) سهم دهک‌های سوم، ششم و هفتم به ترتیب، کدام است؟ (انسانی ۹۷)

(ب) سهم «بسیست درصد بالا» و سهم «بسیست درصد پایین» هر کدام به ترتیب، چقدر است؟

(پ) عدد مربوط به شاخص وضعیت توزیع درآمد کدام است؟

(ت) کدام عبارت در این رابطه درست است؟

(۱) الف) چهار- یازده و نیم- دوازده، ب) ۵- ۳۸ پ) ۱۱، ت) ۵۰% درآمد ملی به ۳۰% پردرآمد جامعه و ۷۰% دیگر جامعه تعلق می‌گیرد.

(۲) الف) پنج- ده و نیم- دوازده، ب) ۵- ۳۸ پ) ۱۱، ت) ۵۰% درآمد ملی به ۳۰% پردرآمد جامعه و ۵۰% درآمد ملی به ۷۰% دیگر جامعه تعلق می‌گیرد.

(۳) الف) شش- ده- یازده و نیم ب) ۵- ۳۸ پ) ۱۰/۵، ت) ۷۰% درآمد ملی به ۵۰% پردرآمد جامعه و ۳۰% درآمد ملی به ۵۰% درآمد پایین جامعه تعلق می‌گیرد.

(۴) الف) سه و نیم- دوازده- دوازده ب) ۵- ۳۸ پ) ۱۰/۵، ت) ۷۰% درآمد ملی به ۵۰% پردرآمد جامعه و ۳۰% درآمد ملی به ۵۰% درآمد پایین جامعه تعلق می‌گیرد.



جدول اطلاعاتی زیر، مربوط به شاخص‌های اقتصادی و انسانی کشورهاست. از کتاب درسی اقتباس شده است. گزینه کامل‌کننده اطلاعات، به ترتیب حروف کدام است؟ (انسانی ۱۴۰)

ردیف	گروه کشورها	متوسط نرخ باسوادی بزرگسالان به درصد	متوسط نرخ مرگ‌ومیر نوزادان در هر ۱۰۰۰ تولد	متوسط امید به زندگی در آغاز تولد به سال
الف	کشور با توسعه انسانی ضعیف	۵۷/۱	؟	؟
ب	کشور با توسعه انسانی زیاد	؟	۶	؟
ج	درآمد سرانه سالانه در «.....» کشور در حال توسعه فقیر از «.....» کمتر است درحالی که هیچ یک از «.....» کشور توسعه یافته درآمد سرانه سالانه شان کمتر از «.....» نیست.			
د	در سال ۲۰۱۵م. تولید ناخالص داخلی سرانه در کشور سوئیس: «.....» و در سودان «.....» بوده است.			
۱ (الف)	۴۹_۶۹/۲_۴۰/۵ (ب) ۴۳_حدود ۸۰_۶۰/۵	۶۰/۵	(ج) ۵۰_۱۸۰۰_۲۰ کمتر از ۴۰/۰۰۰ دلار	(د) ۶۰/۵۶۷_حدود ۳۳۲ دلار
۲ (الف)	۴۹_۸۹/۴_۶۰/۵ (ب) ۴۳_نزدیک به ۱۰۰_۶۰/۵	۶۰/۵	(ج) ۲۰_۱۸۰۰_۵۰ کمتر از ۶۰/۰۰۰ دلار	(د) ۸۰/۶۷۵_حدود ۳۳۲ دلار
۳ (الف)	۴۳_۶۹/۲_۴۰/۵ (ب) ۴۹_حدود ۸۰_۸۰/۵	۸۰/۵	(ج) ۲۰_۱۶۰۰_۵۰ کمتر از ۶۰/۰۰۰ دلار	(د) ۶۰/۵۶۷_حدود ۲۲۱ دلار
۴ (الف)	۴۳_۸۹/۴_۶۰/۵ (ب) ۴۹_نزدیک به ۱۰۰_۸۰/۵	۸۰/۵	(ج) ۵۰_۱۶۰۰_۲۰ کمتر از ۴۰/۰۰۰ دلار	(د) ۸۰/۶۷۵_حدود ۲۲۱ دلار

وضعیت توزیع درآمد در کشور A، مطابق جدول مقابل است. با توجه

به دو فرمول نسبت ۲۰ درصد بالا به ۲۰ درصد پایین و نسبت ۱۰ درصد بالا به ۴۰ درصد پایین، پاسخ پرسش‌های «الف»، «ب» و «ج» کدام است؟ (انسانی تیرا ۱۴۰)

الف) کدام شاخص، توزیع درآمد در این کشور را مناسب‌تر نشان می‌دهد؟
ب) کدام شاخص، بیانگر نامناسب‌تر بودن توزیع درآمد در این کشور است؟
ج) کدام شاخص، برای مقایسه وضعیت توزیع درآمد بین کشورهای مختلف مورد استفاده قرار می‌گیرد؟

- ۱ (الف) نسبت ۱۰ درصد بالا به ۴۰ درصد پایین (ب) نسبت ۲۰ درصد بالا به ۲۰ درصد پایین (ج) نسبت دهک اول به دهک اول
۲ (الف) نسبت ۲۰ درصد بالا به ۲۰ درصد پایین (ب) نسبت ۱۰ درصد بالا به ۴۰ درصد پایین (ج) نسبت دهک اول به دهک اول
۳ (الف) نسبت ۱۰ درصد بالا به ۴۰ درصد پایین (ب) نسبت ۲۰ درصد بالا به ۲۰ درصد پایین (ج) نسبت دهک اول به دهک اول
۴ (الف) نسبت ۲۰ درصد بالا به ۲۰ درصد پایین (ب) نسبت ۱۰ درصد بالا به ۴۰ درصد پایین (ج) نسبت دهک اول به دهک اول

وضعیت توزیع درآمد در کشور A، مطابق جدول مقابل است. با توجه

به دو فرمول نسبت ۲۰ درصد بالا به ۲۰ درصد پایین و نسبت ۱۰ درصد بالا به ۴۰ درصد پایین، پاسخ پرسش‌های «الف»، «ب» و «ج» کدام است؟ (انسانی خارج ۱۴۰)

الف) کدام شاخص، توزیع درآمد در این کشور را مناسب‌تر نشان می‌دهد؟
ب) کدام شاخص، بیانگر نامناسب‌ترین توزیع درآمد در این کشور است؟
ج) کدام شاخص، برای مقایسه وضعیت توزیع درآمد بین کشورهای مختلف مورد استفاده قرار می‌گیرد؟

- ۱ (الف) نسبت ۱۰ درصد بالا به ۴۰ درصد پایین (ب) نسبت ۲۰ درصد بالا به ۲۰ درصد پایین (ج) نسبت دهک اول به دهک اول
۲ (الف) نسبت ۲۰ درصد بالا به ۲۰ درصد پایین (ب) نسبت ۱۰ درصد بالا به ۴۰ درصد پایین (ج) نسبت دهک اول به دهک اول
۳ (الف) نسبت ۱۰ درصد بالا به ۴۰ درصد پایین (ب) نسبت ۲۰ درصد بالا به ۲۰ درصد پایین (ج) نسبت دهک اول به دهک اول
۴ (الف) نسبت ۲۰ درصد بالا به ۲۰ درصد پایین (ب) نسبت ۱۰ درصد بالا به ۴۰ درصد پایین (ج) نسبت دهک اول به دهک اول



سال	دهک دهم	دهک اول
۱۳۸۶	۲۰	۴
۱۳۸۷	۲۷/۵	۵
۱۳۸۸	۳۲	۸
۱۳۸۹	۲۱	۶

در جدول مقابل، اطلاعات کشوری برای ۴ سال متوالی ارائه شده است. پاسخ

پرسش‌های «الف» و «ب» کدام است؟ (انسانی دی ۱۴۰۱)

الف) توزیع درآمد آن کشور در چه سالی نامناسب‌تر است؟

ب) در آن جامعه در کدام سال توزیع درآمد عادلانه‌تر است؟

(۱) ۱۳۸۷، ۱۳۸۹

(۲) ۱۳۸۷، ۱۳۸۸

(۳) ۱۳۸۹، ۱۳۸۷

(۴) ۱۳۸۹، ۱۳۸۶

جدول وضعیت توزیع درآمد در کشور C مربوط به سال ۱۹۸۹ میلادی	
سهم دهک اول	۷ درصد
سهم دهک دوم	۷/۵ درصد
سهم دهک سوم	۸ درصد
سهم دهک چهارم	؟
سهم دهک پنجم	؟
سهم دهک ششم	؟
سهم دهک هفتم	؟
سهم دهک هشتم	۱۱ درصد
سهم دهک نهم	۱۲/۵ درصد
سهم دهک دهم	۱۶/۵ درصد
۱۰۰ درصد جمعیت کشور	۱۰۰ درصد درآمد ملی

اطلاعات مندرج در جدول مقابل، نشانگر وضعیت توزیع درآمد کشور

C در سال ۱۹۸۹ میلادی براساس شاخص دهک‌هاست. چنان‌چه: (انسانی

۹۶)

تفاوت سهام دهک اول و چهارم: ۱/۵ درصد

تفاوت سهام دهک دوم و پنجم: ۲ درصد

تفاوت سهام دهک ششم و نهم: ۳ درصد

تفاوت سهام دهک هفتم و دهم: ۶/۵ درصد باشد، در این صورت سهم

دهک‌های چهارم، پنجم، ششم و هفتم، به ترتیب چند درصد است؟

(۱) هفت و نیم- هشت و نیم- نه- ده

(۲) هشت و نیم- نه و نیم- ده- یازده

(۳) هفت و نیم- هشت و نیم- نه- ده

(۴) هشت و نیم- نه و نیم- نه و نیم- ده

کدام شاخص از شاخص‌های رایج جهانی برای اندازه‌گیری پیشرفت‌های اقتصادی کشورهای گوناگون براساس مؤلفه‌های امید

به زندگی، میانگین سال‌های تحصیل و شاخص نابرابری می‌باشد؟ کدام شاخص توسط اندیشمندان کشورمان امروزه به جای

استفاده از شاخص‌های توسعه با الگوی سبک زندگی غربی پیشنهاد شده است؟

(۱) الگوی پیشرفت بومی- توسعه انسانی

(۲) توسعه انسانی- الگوی پیشرفت بومی

(۴) الگوی پیشرفت بومی- الگوی پیشرفت بومی

(۳) توسعه انسانی- توسعه انسانی