

- ۱ مهم‌ترین اقداماتی که تاکنون برای حل مشکلات اقتصادی روستاها انجام شده است، را نام ببرید. (سه مورد ذکر شود).
- ۲ ویژگی‌های زاغه‌ها را بنویسید. (ذکر سه مورد کافی است)
- ۳ با توجه به مراحل کار در سامانه اطلاعات جغرافیایی، در مرحله پردازش، چه اقداماتی انجام می‌شود؟
- ۴ اگر مجموع فضاهای آموزشی در یک شهر ۱۰۰۰۰۰ متر مربع و جمعیت آن شهر ۵۰۰۰۰ نفر باشد، سرانه کاربری آموزشی را در شهر موردنظر، به دست آورید؟
- ۵ نخستین اقدامات، برای مقابله با آسیب‌های اجتماعی در شهرها و تأمین امنیت شهروندان را بنویسید.
- ۶ هریک از موارد زیر، به کدام‌یک از مراحل کار در سامانه اطلاعات جغرافیایی مرتبط است؟
الف) اطلاعات به صورت نمودار، متن و ... نمایش داده می‌شود.
ب) اطلاعات با توجه به اهداف و نیاز کاربر تحلیل فضایی می‌شود.
- ۷ چرا در طراحی و مدیریت شهری، زیبایی شهر و فضاهای مختلف آن، اهمیت زیادی دارد؟
- ۸ کدام عوامل منجر به شکل گرفتن فقر شهری می‌شود؟
- ۹ در سامانه اطلاعات جغرافیایی دو مؤلفه داده‌ها و اطلاعات، را بنویسید.
- ۱۰ راهکارهایی را که در برخی از شهرها برای سروسامان بخشیدن به مشاغل غیررسمی انجام می‌شود نام ببرید. (ذکر دو مورد کافی است.)
- ۱۱ چرا امروزه از سامانه اطلاعات جغرافیایی در برنامه‌ریزی و مدیریت شهرها و روستاها استفاده می‌شود؟
- ۱۲ چگونه در شهرهای هوشمند، انواع حسگرها می‌توانند مصرف انرژی را به شکل مطلوبی مدیریت نمایند؟
- ۱۳ چرا اکثر مهاجران پس از ورود به شهر، به مشاغل غیررسمی می‌پردازند؟

جاهای خالی را با عبارت مناسب کامل کنید.
 الف) برنامه‌ریزان با مطالعه می‌توانند طرح‌هایی را تدوین کنند، تا از فضاهای شهری به طور مناسب استفاده شود.
 ب) شیوه حمل‌ونقل برای حمل کالاهایی مانند تجهیزات الکترونیکی مناسب‌تر است.
 ج) توسعه حمل‌ونقل، نگرانی‌های جدی درباره حفظ به وجود آورده است.
 د) هر چه عمق کانونی زمین‌لرزه کم‌تر باشد، شدت زمین‌لرزه می‌یابد.
 ه) مهم‌ترین عامل تهدیدکننده بخش کشاورزی در کشورمان، است.

از کلمات داده شده برای پاسخ دادن به سوالات استفاده کنید. (یک کلمه اضافی است)
 «گره‌ها - مترو - دوچرخه - مسیرها»
 الف) خطوطی که بین مکان‌ها قرار گرفته‌اند.
 ب) ایجاد مسیرهایی برای استفاده از این وسیله از سال ۱۹۹۰ میلادی در شهرهای دنیا انجام شده است.
 ج) این نوع وسیله نقلیه نه تنها آلاینده هوا نیست، بلکه استفاده از آن تأثیر زیادی بر سلامت افراد می‌گذارد.

هریک از موارد زیر، به کدام یک از مراحل کار در سامانه اطلاعات جغرافیایی مرتبط است؟
 الف) اطلاعات به صورت اشکال، جدول و ... نمایش داده می‌شود.
 ب) اطلاعات در محیط نرم‌افزار GIS به صورت کدبندی ذخیره می‌شود.
 ج) اطلاعات با توجه به نیاز کاربر مدل‌سازی می‌شود.

چگونه مردم می‌توانند بر فعالیت نهادهای مدیریتی نظارت کنند؟

دو مورد از دلایل اهمیت استفاده از انواع حس‌گرها را در شهر هوشمند، نام ببرید.

گزینه‌های سمت راست، از ویژگی‌های عمده برنامه آمایش سرزمین به شمار می‌روند، آن‌ها را به طور مناسب به عبارت‌های سمت چپ مربوط کنید. (یک مورد اضافه است)

جاهای خالی را با عبارت مناسب کامل کنید.
 الف) در رتبه‌بندی سکونت‌گاه‌های ایران برحسب اهمیت، روستاها در هرم، قرار می‌گیرند.
 ب) میزان مصرف سوخت و آلاینده‌های محیط در شیوه حمل و نقل بسیار زیاد است.
 ج) در شهرهای بزرگ ، موجب می‌شود مردم مدت زیادی را در حالت توقف یا حرکت کند خودروها سپری کنند.
 د) اگر مقدار بارش در استان گیلان از میانگین بارندگی سالیانه کم‌تر باشد، رخ می‌دهد.

از مشکلات اقتصادی روستاییان چهار مورد بنویسید.

امروزه سامانه GIS در چه اموری کاربرد دارد؟ (۴ مورد)

میلان شهری را تعریف کنید.

۲۴ در نواحی حاشیه‌نشین بین فقر و بزهکاری چه ارتباطی وجود دارد؟ (۲ مورد)

۲۵ چهار مورد از مشاغل و فعالیت‌های اقتصادی بخش غیررسمی شهرها را نام ببرید.

۲۶ عبارتهای سمت راست را به طور مناسب به عنوان‌های سمت چپ مربوط کنید.

الف) طرح و اجرای طرح‌های روستایی از وظایف مهم این نهاد است.	۱- وزارت راه و شهرسازی
ب) یکی از بخش‌های مهم برنامه‌ریزی شهری است.	۲- شوراهای
ج) برای جلب همکاری و مشارکت مردم در مدیریت شهری و روستا به وجود آمدند.	۳- بنیاد مسکن انقلاب اسلامی
د) به حداقل رساندن آلودگی و تخریب محیط زیست از ارکان مهم آن است.	۴- کاربری اراضی
	۵- پایداری شهری

۲۷ برای مقابله با آسیب‌های اجتماعی در شهرها و تأمین امنیت آن‌ها چه فعالیت‌هایی اهمیت دارد که انجام گیرد؟

۲۸ از GPS در چه اموری استفاده می‌شود؟ (۴ مورد)

۲۹ چهار مورد از کاربردهای سامانه اطلاعات جغرافیایی (GIS) را بنویسید.

۳۰ شهر هوشمند به چه شهری گفته می‌شود؟

۳۱ از ویژگی‌های عمده‌ی برنامه آمایش سرزمین چهار مورد را بنویسید.

۳۲ درست یا نادرست بودن جملات زیر را با علامت (ص) یا (غ) مشخص کنید.
الف) آمایش سرزمین، تنظیم رابطه انسان، فضای جغرافیایی و فعالیت است.
ب) زاغه‌نشینی نوعی اسکان رسمی است.
ج) احداث پایانه‌ها (ترمینال‌ها) در حمل‌ونقل جاده‌ای کم‌هزینه‌تر است.
د) شاخص مطلوب یعنی میزان انحراف از مسیر مستقیم.

۳۳ در ارتباط با سامانه اطلاعات جغرافیایی به سوالات زیر پاسخ دهید.
الف) هر سامانه از چند بخش تشکیل شده است؟
ب) داده‌ها و اطلاعات جمع‌آوری شده چگونه در این نرم‌افزار قرار می‌گیرند؟
ج) یکی از قابلیت‌های این سامانه را بنویسید.

۳۴ شهر هوشمند در چه اموری از فناوری اطلاعات و ارتباطات استفاده می‌کند؟ (۳ مورد)

۳۵ مطالعه کاربری زمین چه کمکی به برنامه‌ریزان می‌کند؟

۳۶ در طراحی مبلمان شهری چه نکاتی باید مورد توجه قرار گیرد؟

۳۷ در کشورهای مختلف، مدیریت شهری برای جلوگیری از پدیده حاشیه‌نشینی چه طرح‌هایی را به اجرا درآورده‌اند؟

۳۸ عبارت مناسب را از داخل کمانک انتخاب کرده و بنویسید.
الف) در سامانه اطلاعات جغرافیایی، در بخش (ورودی - پردازش) اطلاعات به صورت رقومی، کدبندی و ذخیره می‌شود.
ب) برای حل و جابه‌جایی مواد پتروشیمی از کشتی‌های باربری (کانتینری - فله‌بر) استفاده می‌شود.
ج) پوسته تشکیل‌دهنده قاره آسیا - اروپا به پوسته تشکیل‌دهنده قاره آفریقا و هند در حال (باز شدن - برخورد) است.
د) بخش (کوچکی - بزرگی) از طیف‌های الکترومغناطیسی مرئی و قابل رویت‌اند و چشم انسان می‌تواند آن‌ها را دریافت کند.

۳۹ مبلمان شهری به چه معناست؟

۴۰ در ارتباط با مسائل و مشکلات شهرهای بزرگ به سؤالات زیر پاسخ دهید:
الف) به چه علت شهرهای بزرگ با مشکل کمبود شغل روبه‌رو است؟
ب) در نتیجه مشکل مسکن چه مناظر و پدیده‌هایی در اطراف شهرهای بزرگ شکل می‌گیرد؟
ج) دو مورد از عواملی که منجر به فقر شهری می‌شود کدامند؟

۴۱ به چه علت اصلاحات ارضی در ایران موفقیت‌آمیز نبود و مهاجرت از روستا به شهر شدت گرفت؟

۴۲ مهم‌ترین مشکلات روستاها کدامند؟

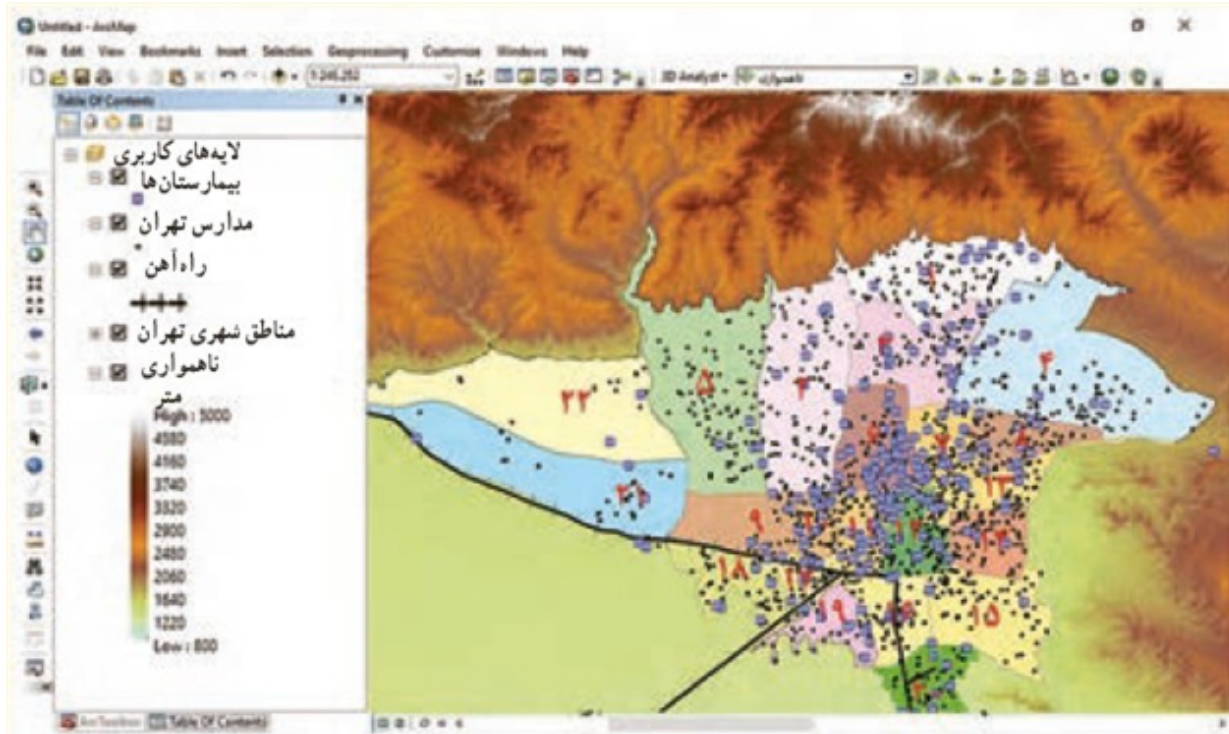
۴۳ عبارت‌های زیر را با کلمات مناسب کامل کنید.
الف) براساس سلسله مراتب سکونتگاه‌ها، آن‌ها را براساس میزان جمعیت و طبقه‌بندی می‌کنند.
ب) در ایران فقط شهر چند مسیر اتوبوس برقی دارد.
ج) شدیدترین تنش زمین لرزه در آن روی می‌دهد.
د) سطح زمین بخشی از پرتوهایی را که از منابع گوناگون دریافت می‌کند به صورت امواج بازتاب می‌دهد.

۴۴ درست یا نادرست بودن جملات زیر را مشخص کنید:
الف) در شهرها نوگرایی بیش‌تر و تغییرات اجتماعی آرام‌تر است.
ب) معمولاً کوتاه‌ترین مسیر بین دو نقطه یک خط مستقیم است.
ج) بروز قحطی و گرسنگی، مهم‌ترین پیامد خشکسالی است.
د) آنچه در اغلب زلزله‌ها تلفات انسانی را بیش‌تر می‌کند، مشکلاتی است که قبل از وقوع زلزله پیش می‌آید.

برای درک بهتر هم‌پوشانی لایه‌های اطلاعات در نرم‌افزارهای GIS، تعدادی کاغذ شفاف (طلق ترانسپرننت) را به یک برگه کاغذ سفید معمولی سنجاق کنید.

- نقشه‌ی استان محل زندگی خود را با استفاده از نقشه‌ی کتاب استان‌شناسی یا منابع دیگر روی کاغذ سفید کپی و رسم کنید.
- روی یک برگه کاغذ شفاف، که از لبه به کاغذ سفید متصل شده است، فقط شهرهای استان و مرکز استان را در جاهای مناسب به صورت نقطه رسم کنید.
- روی یک برگه کاغذ شفاف دیگر فقط راه‌های اصلی استان را در جاهای مناسب رسم کنید.
- روی برگه‌های دیگر، رودها را رسم کنید و به همین ترتیب، چند لایه اطلاعات دیگر را انتخاب و رسم کنید.
- سپس، همه‌ی لایه‌ها را روی هم منطبق کنید و نقشه‌ی کامل و ترکیبی را مشاهده نمایید.

الف) با راهنمایی معلم، بگویید نقشه‌ی زیر کدام لایه‌های اطلاعات مربوط به شهر تهران را نشان می‌دهد.
ب) این نقشه‌ی تولید شده با نرم‌افزار GIS را با نقشه کاغذی و چاپی مقایسه کنید و چند برتری و قابلیت آن را ذکر کنید.



به طور گروهی برای همایشی که با موضوع آمایش سرزمین برگزار می‌شود، پوستری طراحی کنید و برداشت خود را از مفهوم آمایش سرزمین در این پوستر نمایش دهید.

به پایگاه اینترنتی شهرداری محل زندگی خود مراجعه کنید. با راهنمایی معلم، موارد درخواست شده را استخراج نمایید و در کلاس ارائه دهید.

ترکیب اعضای شورای شهر باید از نمایندگان کدام گروه‌ها و طبقات اجتماعی باشد؟ چرا؟

به نظر شما، اعضای شورای شهر و روستا باید چه صلاحیت‌هایی داشته باشند؟

اعضای شورای شهر یا روستای محل زندگی شما چه کسانی هستند؟

۵۲ کدام اصول قانون اساسی مربوط به شوراهای اسلامی شهر و روستاست؟ جست‌وجو کنید.

۵۳ برای عمران و توسعه‌ی روستاها با توجه به حفظ محیط زیست پیشنهادهایی بدهید.

۵۴ درباره‌ی اقدام واگذاری نیروگاه‌های خورشیدی به روستاها اظهارنظر کنید.

۵۵ به نظر شما در زندگی روستایی چه عواملی می‌تواند به محیط زیست آسیب برساند؟

۵۶ اگر بخواهیم در روستاهای یک منطقه خانه‌ی بهداشت یا دبیرستان بسازیم، به نظر شما مطالعه‌ی سلسله مراتب و حوزه‌ی نفوذ روستاها چه کمکی به ما می‌کند؟ توضیح دهید.

۵۷ فرض کنید از شما خواسته‌اند برای احداث یک فروشگاه بزرگ و چند طبقه در داخل یا اطراف شهر دانشگاهی زیر مکان‌یابی نمایید و یکی از ۴ مکان موجود را انتخاب کنید. جدولی رسم کنید و با توجه به اطلاعات داده شده به هر مکان امتیاز بدهید. مکان منتخب شما کجاست؟ دلایل انتخاب خود را توضیح دهید.

شهر

آزادراه

راه

شهر دانشگاهی

الف

ب

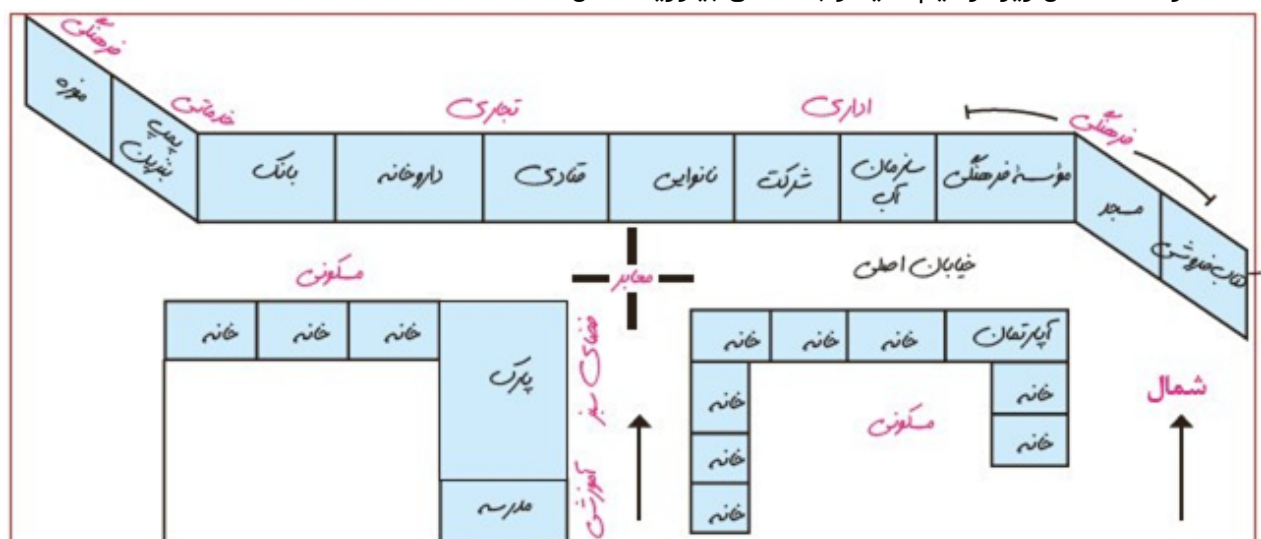
ج

د

N

- فروشگاه بزرگ به زمین وسیع و محوطه توقفگاه (پارکینگ) نیاز دارد.
- بهتر است فروشگاه برای سفارش و حمل و نقل کالا به راه‌ها و تقاطع‌های مناسب دسترسی داشته باشد.
- زمین در حاشیه و اطراف شهرها ارزان‌تر است.
- بهتر است حوزه نفوذ فروشگاه گسترده باشد و به شهرهای بیشتری خدمات بدهد.
- در نواحی پرترافیک و اداری، رفت و آمد به فروشگاه مشکل است و موجب ترافیک و اتلاف وقت می‌شود.

۵۸ از خانه یا مدرسه تا مکانی معین در یک خیابان را در نظر بگیرید و با مشاهده‌ی میدانی و یادداشت‌برداری، کاربری اراضی منطقه را مانند مثال زیر ترسیم کنید و به کلاس بیاورید. مثال:



۵۹ در شهر شما چه مواردی از هوشمندسازی شهر وجود دارد؟

۶۰ طراحی مبلمان شهری چه تأثیری بر جذب گردشگر دارد؟ توضیح دهید و مثال بزنید.

۶۱ ساکنان یک شهر چگونه می‌توانند به زیباسازی شهرشان کمک کنند؟

۶۲ در برخی از کشورها به مغازه‌داران اجازه داده نمی‌شود که اجناس خود را در محدوده‌ی مغازه‌شان در پیاده‌روها قرار دهند و این‌را تعرض به حریم پیاده‌رو و موجب آلودگی بصری و زشتی منظره‌ی شهر می‌دانند. نظر شما در این باره چیست؟

۶۳ برای فضای سبز و پیاده‌روها به طور مشخص پیشنهادهایی بدهید.

۶۴ به نظر شما، چه کارهای ضروری، مفید یا خلاقانه‌ای باید در زمینه‌ی زیباسازی و مبلمان شهری محله یا شهر شما انجام شود؟

۶۵ از امروز به مدت یک ماه بخش‌های مختلف شهرتان را با دقت مشاهده کنید. اقداماتی را که در زمینه‌ی مبلمان شهری و زیباسازی شهر انجام شده است، یادداشت کنید و عکس‌ها و مطالب تهیه شده را در نمایشگاهی در مدرسه به نمایش بگذارید.

۶۶ با مراجعه به پایگاه اینترنتی یا تماس تلفنی با روابط عمومی شهرداری محل زندگی خود، از برنامه‌ها و کارگاه‌های آموزشی آگاه شوید و برنامه‌ها را اطلاع‌رسانی کنید.

۶۷ درباره‌ی یک نمونه پدیده‌ی حاشیه‌نشینی در شهرهای ایران یا جهان تحقیق کنید و موقعیت جغرافیایی ناحیه‌ی حاشیه‌نشین، نوع مهاجران و شرایط زندگی آن‌ها را به کلاس گزارش دهید.

۶۸ پاسخ مناسب هریک را در مقابل آن بنویسید.
الف) مجموعه‌ی وسیعی از وسایل و نمادها که در فضاهای شهری برای استفاده عموم نصب می‌شود. (.....)
ب) شهری که در آن برای امور مختلف از فناوری اطلاعات و ارتباطات (ICT) استفاده می‌شود. (.....)

۶۹ رقومی کردن و تصمیم‌گیری به‌ترتیب جزء کدام مرحله از سیستم اطلاعات جغرافیایی است.

۷۰ برنامه توسعه روستایی با کدام هدف برای روستانشینان طراحی می‌شود؟

۷۱ درست یا نادرست بودن جمله‌ی زیر را مشخص کنید.
در برنامه‌ریزی و اداره شهر باید به ایجاد فرصت‌های شغلی و سروسامان بخشیدن به مشاغل رسمی توجه کرد.

۷۲ درست یا نادرست بودن جمله‌ی زیر را مشخص کنید.
روستاهایی که جمعیت آن‌ها به حد معین رسیده، با موافقت وزارت کشور شهر اعلام شده و در آن‌ها شهرداری تأسیس می‌شود.

۷۳ سه مورد از علل عدم موفقیت اصلاحات ارضی در ایران را بنویسید.

با توجه به مراحل کار در سامانه اطلاعات جغرافیایی، جدول زیر را کامل کنید.

۷۴

الف	پردازش	ب
-----	--------	---

مدیران شهری چگونه می‌توانند در مقابله با آسیب‌های اجتماعی در شهرها، مفید واقع شوند؟

۷۵

در چه شهرهایی مسکن کافی و مناسب وجود ندارد؟

۷۶

عبارت‌های زیر را با کلمات مناسب کامل کنید:

۷۷

الف) در برنامه‌ریزی شهری باید به سه رکن اقتصادی، اجتماعی - فرهنگی و توجه کرد.

ب) سرانه، عبارت است از تقسیم بر جمعیت.

ج) دلایل انحراف و پیچ و خم راه‌ها ممکن است موانع طبیعی یا عوامل باشد.

د) تعیین موقعیت جغرافیایی و ارتفاع مکان‌ها به کمک گیرنده امکان‌پذیر است.

۱ اصلاحات ارضی، تشکیل تعاونی‌های تولیدی، گسترش انقلاب سبز، توسعه صنایع کوچک روستایی، توسعه خدمات گردشگری و فراغتی (ص ۳۲)

۲ زاغه‌ها بسیار کثیف‌اند و امکانات بهداشتی و فاضلاب ندارند. (ص ۲۲)

۳ تجزیه و تحلیل فضایی و مدل‌سازی می‌شود. (ص ۳۹)

۴ (ص ۲۹) متر مربع $2 = 50000 : 100000$

۵ نخست باید علل و ریشه‌های آسیب‌ها مانند فقر و بیکاری شناسایی شود و از بین برود. (ص ۲۴)

۶ الف) خروجی ب) پردازش (ص ۳۹)

۷ شهر موجودی زنده و فعال و انسان موجودی زیباپسند است. به علاوه، معمای و طراحی شهر بازتاب فرهنگ و هویت شهروندان است. (ص ۲۵)

۸ درآمد کم، بیکاری و مسکن نامناسب و حاشیه‌نشینی

۹ موقعیت جغرافیایی (داده‌های مکانی) و دارای ویژگی‌هایی هستند (داده‌های توصیفی) (ص ۳۸)

۱۰ حمایت از کارآفرینان، ایجاد غرفه‌هایی با اجاره ارزان برای فروشندگان دوره‌گرد، توسعه امکانات گردشگری برای جذب گردشگر و ایجاد شغل (دو مورد کافی است) (ص ۲۳)

۱۱ چون پردازش و تحلیل با سامانه اطلاعات جغرافیایی به تصمیم‌گیری می‌انجامد و به روند آن کمک می‌کند. (ص ۳۸)

۱۲ نور و میزان روشنایی معابر را در زمان‌های معین و با توجه به رفت و آمدها کم و زیاد کرد. (ص ۲۶)

۱۳ اکثر مهاجران فاقد مهارت و تخصص هستند و در شهر فرصت‌های شغلی محدود است. (ص ۲۳)

۱۴ الف) کاربری زمین (ص ۳۱) ب) هوایی (ص ۵۵)

ج) محیط زیست (ص ۶۳) د) افزایش (ص ۸۴)

هـ) خشک‌سالی (ص ۱۰۸)

۱۵ الف) مسیرها (ص ۶۰) ب) مترو (ص ۶۸) ج) دوچرخه (ص ۶۹)

۱۶ الف) خروجی ب) ورودی ج) پردازش (ص ۳۹)

۱۷ اعضای شوراهای اسلامی شهر و روستا با رای مردم انتخاب می‌شوند، بدین وسیله مردم از طریق نمایندگان خود باید در تصمیم‌گیری‌ها و اجرای برنامه‌ها در شهر و روستا دخالت داشته باشند. (ص ۳۵)

۱۸ صرفه‌جویی در مصرف انرژی - تأمین امنیت (ص ۲۶)

۱- درآمد فصلی و ناکافی ۲- میزان تولید پایین ۳- کمبود زمین ۴- نداشتن سرمایه لازم ۵- دسترسی نداشتن به بازار ۶- نداشتن مالکیت زمین (۴ مورد کافی است) (ص ۳۱)

۱- برنامه‌ریزی و مدیریت شهر و روستا ۲- محیط زیست ۳- عمران ۴- معدن ۵- نقشه‌برداری ۶- امور نظامی ۷- شبکه بهداشت و درمان (۴ مورد کافی است) (ص ۳۸)

به معنای مجموعه وسیعی از وسایل و نمادها و عناصری است که در خیابان‌ها یا فضاهای شهری برای استفاده عموم نصب می‌شود. (اشاره به موارد نمادها مثل مجسمه‌ها و نیمکت‌ها، پرچم‌ها و ... مدنظر قرار بگیرد.) (ص ۲۵ و ۲۶)

۱- انحرافات ۲- کجروی‌های اجتماعی ۳- سرقت ۴- خشونت ۵- اعتیاد ۶- طلاق گسترش می‌یابد. (۲ مورد) (ص ۲۵)

۱- کار فروشندگان دوره‌گرد و دست‌فروش‌ها ۲- دلالان ۳- زباله جمع‌کن‌ها ۴- نوازندگان دوره‌گرد (ص ۲۳)

الف) ۳ (ص ۳۳)

ب) ۴ (ص ۲۸)

ج) ۲ (ص ۳۵)

د) ۵ (ص ۲۸)

باید علل و ریشه‌های آسیب‌ها مانند فقر و بیکاری شناسایی شود و از بین برود. البته آموزش عمومی و برگزاری کارگاه‌های آموزشی برای شهروندان نیز در این زمینه مفید است و اهمیت دارد. (ص ۲۴)

۱- نقشه‌برداری ۲- طرح‌های عمرانی ۳- کوهنوردی ۴- عملیات امداد و نجات در حوادث مختلف مانند زلزله، سیل و ردیابی و کنترل ترافیک استفاده می‌شود. (ص ۷۷)

۱- برنامه‌ریزی و مدیریت شهر و روستا ۲- محیط زیست ۳- عمران ۴- معدن و ... (۴ مورد کافی است.) (ص ۳۸)

شهر هوشمند به شهری گفته می‌شود که در آن برای امور مختلف مانند حمل‌ونقل و مصرف انرژی، مدیریت ترافیک، مدیریت پسماند و ... از فناوری اطلاعات و ارتباطات (ICT) استفاده می‌شود. (ص ۲۶)

۱- توجه به همه ابعاد توسعه ۲- توجه به ظرفیت‌ها و توانمندی‌های همه‌ی مناطق ۳- توجه به عدالت در توسعه ۴- توزیع متوازن جمعیت ۵- توجه به حفظ محیط زیست ۶- توجه به آمایش دفاعی ۷- توجه به نیازهای حال و آینده (۴ مورد کافی است.) (ص ۳۶)

الف) ص (ص ۳۶)

ب) غ (ص ۲۲)

ج) ص (ص ۴۵)

د) غ (ص ۶۰)

الف) سه بخش

ب) لایه لایه

ج) می‌توان مکان‌یابی کرد، محاسبات آماری و ریاضی انجام داد، امکان به روز کردن اطلاعات در همه‌ی بخش‌ها وجود دارد، قابلیت دسته‌بندی و برقراری ارتباط منطقی و ریاضی بین انواع اطلاعات را دارد. (ذکر یک مورد) (ص ۳۹ و ۴۰)

۳۴ حمل و نقل، مصرف انرژی، مدیریت ترافیک، مدیریت پسماند (۳ مورد) (ص ۲۶)

۳۵ محدودیت‌های را بشناسد و به گونه‌ای برنامه‌ریزی کند که از فضای شهر به طور مناسب و متعادل استفاده شود. (ص ۲۹)

۳۶ تقویت فرهنگ و هنر بومی و ملی - توجه به نیازهای افراد ویژه (ص ۲۶)

۳۷ طرح ساخت مسکن ارزان قیمت - اعطای وام مسکن (ص ۲۲)

۳۸ الف) ورودی (ص ۳۹) ب) فله‌بر (ص ۵۳) ج) برخورد (ص ۸۷) د) کوچکی (ص ۱۱۱)

۳۹ مجموعه وسیعی از وسایل و نمادها و عناصری که در خیابان‌ها یا فضاهای شهری برای استفاده عموم نصب می‌شود.

۴۰ الف) افزایش طبیعی جمعیت شهری و مهاجرت نیروی کار به شهرها (ص ۲۳)

ب) حاشینه نشینی و زاغه‌نشینی (ص ۲۴)

ج) درآمد کم - بیکاری - مسکن نامناسب - حاشیه‌نشینی (۲ مورد) (ص ۲۵)

۴۱ تقسیم نادرست زمین - حمایت نکردن دولت از کشاورزان - توجه به صنایع مونتاژ و واردات کالا از کشورهای خارجی (ص ۲۰)

۴۲ مشکلات اقتصادی، فقدان یا کمبود تجهیزات و خدمات و سطح پایین زندگی (ص ۳۲)

۴۳ الف) براساس سلسله مراتب سکونتگاه‌ها، آن‌ها را براساس میزان جمعیت و عملکرد (خدماتی که ارائه می‌کنند) طبقه‌بندی می‌کنند. (ص ۷)

ب) در ایران فقط شهر تهران چند مسیر اتوبوس برقی دارد. (ص ۶۹)

ج) شدیدترین تنش زمین لرزه در نقطه کانونی آن روی می‌دهد. (ص ۸۴)

د) سطح زمین بخشی از پرتوهایی را که از منابع گوناگون دریافت می‌کند به صورت امواج الکترومغناطیس بازتاب می‌دهد. (ص ۱۱۱)

۴۴ الف) نادرست (ص ۶) ب) درست (ص ۵۹) ج) درست (ص ۹۹) د) نادرست (ص ۱۰۳)

۴۵ پاسخ به عهده‌ی دانش‌آموز

الف) لایه ناهمواری‌ها، لایه راه‌ها، لایه مناطق شهری، لایه مراکز خدماتی، بیمارستان‌ها و مدارس (ب) در نقشه‌های GIS حجم زیادی از اطلاعات را می‌توان هم‌زمان ارائه داد بدون این‌که از کیفیت نقشه کاسته شود، همچنین در صورت عدم نیاز به برخی اطلاعات می‌توان با غیرفعال کردن آن لایه به راحتی از خودداری کرد، از نقشه‌های GIS برای آموزش مرحله به مرحله اطلاعات نیز می‌توان استفاده کرد و ارتباط بین پدیده‌ها را به راحتی نمایش داد، نقشه‌های GIS را بدون هزینه و با کم‌ترین صرف وقت می‌توان به روزرسانی کرد، حجم زیادی از اطلاعات را می‌توان به صورت لایه‌های مختلف و جداگانه در بانک اطلاعاتی این نقشه‌ها ذخیره کرد، امکان حذف یا اضافه کردن لایه اطلاعاتی و همچنین ویرایش در این نوع نقشه‌ها وجود دارد. امکان تغییر رنگ‌آمیزی نقشه با سلیقه‌ی کاربران وجود دارد، امکان تهیه‌ی نقشه‌های سه‌بعدی با استفاده از این نقشه‌ها وجود دارد، حمل و نگهداری آن نیاز به مکان خاصی ندارد، در هر لحظه می‌توان با استفاده از چاپگر آن را بر روی کاغذ چاپ نمود و ...

این فعالیت به طور گروهی توسط دانش‌آموزان باید انجام شود و دانش‌آموزان را راهنمایی می‌کنیم که با استفاده از تصاویر، متن مرتبط کوتاه، و رعایت ظوابط تهیه پوستر و تسلط به نرم‌افزارهای پالیش، فتوشاپ، ورد و ... بتوانند پوستر تهیه کنند.

این فعالیت بیش‌تر به این منظور طراحی شده است که معلم بتواند از ظرفیت دانش‌آموزان برای انجام کار عملی و پژوهش میدانی استفاده کند و دانش‌آموزان که کم‌تر از یک سال دیگر در دانشگاه‌ها به تحصیل خواهند پرداخت بتوانند مهارت‌هایی در این زمینه کسب نمایند. ضمن این‌که برای دانش‌آموزان نمره فعالیت مستمر خارج از کلاس نیز باید متناسب با فعالیت انجام شده و ارائه آن در کلاس درس در نظر گرفته شود.

باید از همه‌ی طبقات اجتماعی نماینده در شورای شهر باشد، در تصمیم‌سازی‌ها فقط قشر، گروه و یا طبقه‌ی خاصی از مواهب بهره‌مند نشوند و سایر اقشار مورد بی‌مهری قرار نگیرند.

باید افرادی مسئولیت‌پذیر، متعهد، دلسوز، آگاه و تحصیلات مرتبط با شهر و روستا داشته باشند تا بتوانند مسائل و مشکلات شهر و روستا را درک نموده و در جهت رفع مشکلات قدم بردارند.

دانش‌آموزان با جستجو در اینترنت و مراجعه به سایت شورای اسلامی شهرشان می‌توانند اعضای شورای اسلامی شهر و سمت‌های هر کدام و حتی شرح وظایف آنان را رصد کنند.

در قانون اساسی ایران ۹ اصل به شوراهای شهر و روستا مربوط می‌شوند.

توجه بیش‌تر به حفظ محیط زیست طبیعی بکر روستاها، حفظ زمین‌ها و عدم تغییر کاربری زمین‌های کشاورزی به زمین‌های مسکونی و اداری، اجرای طرح‌های بهسازی و هادی و توسعه و مقاوم‌سازی مسکن روستایی با توجه به اقلیم روستاها جهت صرفه‌جویی در مصرف انرژی، بدون آسیب زدن به فضای کالبدی روستاها

از آنجایی که برق‌رسانی به بعضی از نقاط کشور ممکن است مشکل باشد، استفاده از برق خورشیدی که از انرژی‌های پاک و ارزان است، مقرون به صرفه است.

تغییر کاربری زمین، گرانی زمین و مسکن در صورت ورود مهاجران و گردشگران، تخریب بناهای تاریخی روستاها بر اثر بی‌توجهی مردم و یا گردشگران، تغییر محیط طبیعی به دست سازه‌های انسانی

خیلی می‌تواند کمک کند چون مطالعه سلسله مراتب سکونتگاه‌ها موجب می‌شود بهترین و در دسترس‌ترین مکان برای ایجاد دبیرستان و یا خانه بهداشت در نظر گرفته شود و همه‌ی ساکنان بتوانند از این خدمات بهره‌مند شوند.

د	ج	ب	الف	گویه ها
۴	۱	۴	۴	دسترسی به زمین برای توفتگاه و پارکینگ
۴	۴	۳	۳	دسترسی به راهها و تقاطع های مناسب برای سفارش و حمل کالا
۴	۲	۳	۴	ارزان بودن زمین
۴	۴	۳	۱	حوزه نفوذ گسترده
۴	۱	۴	۴	عدم وجود ترافیک
۲۰	۱۲	۱۷	۱۶	جمع امتیازات

بنابراین نقطه‌ی «د» می‌تواند بهترین نقطه باشد.

کار عملی برای دانش‌آموزان

دانش‌آموزان با دقت در مکان‌هایی که در مسیرشان هست بیشتر با کاربری اراضی آشنا می‌شوند. همچنین یاد می‌گیرند که مشاهدات میدانی خود را چگونه در تحقیق مورد استفاده قرار دهند و به اهمیت مشاهدات میدانی که در جغرافیا خیلی مورد تأکید هست پی می‌برند.

مواردی مانند: کارت الکترونیکی بلیط اتوبوس، ایستگاه دوچرخه، تاکسی اینترنتی، ایستگاه‌های خودپرداز و صدور کارت هدیه، دریافت نوبت اینترنتی یا تلفن گویای پزشکان و ...

تأثیر طراحی مبلمان شهری چه تأثیری بر جذب گردشگر بررسی شود. با مثال: زیباسازی شهر و مبلمان شهری بر روی جذب گردشگر رابطه مستقیم دارد. دانش‌آموزان می‌توانند با بیان خاطراتی که در مورد زیبایی یا عدم زیبایی شهرهایی که به مسافرت رفته‌اند، در پاسخ به این سؤال استفاده کنند و با یکدیگر به بحث بپردازند.

ساکنان شهر با مشارکت در تمام فعالیت‌های نهادهای مختلف شهر و با ارائه نظرات سازنده و انتقادات به موقع می‌توانند موجبات زیباسازی شهر و محل زندگی خودشان را فراهم سازند. همچنین ساکنان شهر وظیفه دارند با نهادهای مختلف در انجام وظایفشان همکاری نمایند. به عنوان مثال در پارکها و فضای سبز به هشدارهای پارکبان‌ها توجه کنند، در هنگام استفاده از وسایل حمل‌ونقل عمومی به آن آسیب نرسانند و ... شهر و محل زندگی خود را مثل خانه خود بدانند زیرا شهر خوب را شهروندان خوب می‌سازند.

گذشتن اجناس مغازه‌داران در پیاده‌روها از نظر حقوقی و قانونی در کشور ما هم ممنوع است ولی چون نظارت کافی صورت نمی‌گیرد و از طرفی مردم به حقوق شهروندی خود تا حدود زیادی آشنایی ندارند، مغازه‌داران از این ناآگاهی مردم سوءاستفاده می‌کنند و بعضاً اگر توسط عابران پیاده اجناس آنان آسیب ببیند تقاضای خسارت می‌کنند در حالی که قانون صراحتاً پیاده‌رو را حق عابر پیاده می‌داند و هرگونه استفاده اختصاصی از آن ممنوع است. البته در کشور ما قوانین زیادی هست که متأسفانه اجرا نمی‌شود که اگر شهروندان آن قوانین را اجرا کنند شهری آرام‌تر و به دور از دغدغه خواهیم داشت. مثل قانون رعایت حق تقدم، استفاده از خط عابرپیاده هنگام عبور از خیابان و ...

دانش‌آموزان معمولاً در این باره اظهارنظرهای جالبی می‌کنند، آنان پر از شور و نشاط هستند و می‌توان به آنان فرصت اظهار نظر داد و پیشنهادات دانش‌آموزان درباره‌ی فضای سبز و پیاده‌روها را بررسی نموده و حتی جمع‌بندی شده و به شهرداری ارائه داد.

به عنوان مثال برای عبور و مرور معلولان لازم است مکان‌هایی در نظر گرفته شود و غیره. دانش‌آموزان نظرات و پیشنهادات خود را ارائه دهند.

کار عملی دانش‌آموزان

هر روز در سطح شهر شاهد فعالیت‌های مختلفی از سوی شهرداری هستیم ولی به آن توجه نمی‌کنیم اکنون می‌توان این فرصت را به دانش‌آموزان داد تا یکی از پروژه‌های شهری یا روستایی محل زندگی خودشان را با گرفتن عکس و یا ارائه گزارش عملکرد به کلاس ارائه نمایند. به عنوان مثال رنگ‌آمیزی میله‌های ایستگاه‌های تاکسی و اتوبوس، طراحی و جانمایی ایستگاه‌های اتوبوس و تعویض صندلی‌های ایستگاه‌های اتوبوس، جدول‌کشی بلوارها، تعویض تابلوی خیابان‌ها و کوچه‌ها و ...

دانش‌آموزان می‌توانند با ارتباط تلفنی و یا مراجعه به سایت شهرداری از برنامه‌ها و کارگاه‌های آموزشی باخبر شوند. به این ترتیب دانش‌آموزان می‌توانند به راحتی با مسئولیت‌های شهرداری آشنا شوند و یا به اظهار نظر پرداخته و پیشنهادات خود را ارائه دهند.

این فعالیت نیاز به راهنمایی دبیر دارد و دبیران می‌توانند نمونه‌هایی از تحقیقات انجام شده درباره پدیده‌های حاشیه‌نشینی در ایران و جهان و حتی استان و شهرستان خود به دانش‌آموزان ارائه دهند و از آنان بخواهند که در این زمینه فعالیت کنند. نمونه مقاله جهت راهنمایی دانش‌آموزان:

بررسی و تحلیل حاشیه‌نشینی در شهر بیرجند: مطالعه موردی منطقه کارگران

دکتر رستم صابری فر عضو هیات علمی دانشگاه پیام نور، فصلنامه تحقیقات جغرافیایی، شماره ۹۲ بخش‌های از مقاله:

شهر بیرجند هم‌چون تمام شهرهای کویری و نیمه‌کویری کشور ایران تا تحولات چند دهه پیش در اقتصاد کشور، رشدی بسیار بطئی و کند داشت. مناطق حاشیه‌نشین شهر بیرجند به صورت یک کمربند سراسری و ممتد در شمال و شمال غربی این شهر واقع شده است که به برخی از مهم‌ترین آن‌ها اشاره می‌گردد. کوی کارگران؛ کوی موسی بن جعفر؛ کوی

جوادیه

نمونه مقالات استخراج و در کلاس ارائه شود.

الف) مبلمان شهری (۰/۲۵) (ص ۲۷)

ب) شهر هوشمند (۰/۲۵) (ص ۲۸)

ورودی - خروجی (۰/۵) (ص ۳۹)

بهبود زندگی (۰/۲۵) اقتصادی و اجتماعی (۰/۲۵) (ص ۳۳)

نادرست (ص ۲۳) (۰/۲۵)

درست (ص ۱۹) (۰/۲۵)

تقسیم نادرست زمین، عدم حمایت دولت از کشاورزان، توجه به صنایع مونتاژ، واردات کالا از کشورهای خارجی (۳ مورد هر کدام (۰/۲۵) نمره) (ص ۲۰)

الف) ورودی (۰/۲۵)

ب) خروجی (۰/۲۵) (ص ۳۹)

۷۵ با آموزش عمومی (۰/۲۵) برگزاری کارگاه‌های آموزشی برای شهروندان (۰/۲۵) (ص ۲۵)

۷۶ تمرکز زیاد جمعیت (۰/۲۵) مهاجرت (۰/۲۵) (ص ۲۴)

۷۷ الف) محیط زیست (۰/۲۵) (ص ۲۳) ب) مساحت (۰/۲۵) (ص ۳۰)

ج) انسانی (۰/۲۵) (ص ۵۹) د) جی پی اس (GPS) (۰/۲۵) (ص ۷۷)