

۱) یک کارآفرین باید چه ویژگی‌هایی داشته باشد؟

۲) تفاوت‌های کارآفرینان و دیگران شامل چه مواردی می‌باشد؟

۳) فرض کنید قصد راه اندازی یک کسب و کار را دارید.  
الف - برای راه اندازی این کسب و کار به چه منابعی نیاز دارید.  
ب- برای تهیه هر یک از منابع مورد نیاز خود چقدر باید هزینه کنید؟

۴) با توجه به اطلاعات زیر حساب کنید که کارگاه تولیدی آقای محمودی در طول یک سال سودده است یا زیان‌ده؟

خرید مواد اولیه برای تولید ماهانه: ۲۰۰ میلیون تومان  
دستمزد ماهانه هر کارگر: ۳ میلیون تومان (جمعاً ۱۰ کارگر)  
درآمد سالیانه: ۳ میلیارد تومان

۵) با توجه به اطلاعات ارائه شده در جدول زیر، سود یک بنگاه اقتصادی با چهار کارمند و تولید سالیانه ۷۵۰ دستگاه به ارزش هر یک ۳۰۰ هزار ریال، کدام است؟

۱	اجاره ماهیانه معادل	۴,۰۰۰,۰۰۰ ریال
۲	حقوق متوسط ماهیانه هر فرد معادل	۲۰۰,۰۰۰ ریال
۳	خرید مواد اولیه مورد نیاز سالیانه به ارزش	۴,۴۵۰,۰۰۰ ریال
۴	هزینه استهلاک	معادل ۱۲ درآمد حقوق سالیانه کارمندان

۶) جدول زیر را کامل کنید.

معایب	مزایا	نوع کسب و کار
		کسب و کار شخصی
		شرکت

۷) اساسنامه یک شرکت باید در برگیرنده چه مواردی باشد؟

۸) تعاونی‌های تولید چگونه شکل می‌گیرند و با ذکر نمونه بیان کنید به چه اموری می‌پردازند؟

۹) هر کدام از انواع کسب و کارهای شخصی، شرکتی، تعاونی و غیرانتفاعی، چه مزایا و معایبی دارد؟ با توجه به ویژگی‌های شخصیتی خود و دوستانتان، کدام یک از انواع کسب و کارها (سازمان تولید) را برای فعالیت اقتصادی ترجیح می‌دهید؟

۱۰ هر کدام از گزاره‌های زیر را در یکی از منابع کمیاب (منابع طبیعی - نیروی کار - سرمایه فیزیکی و سرمایه انسانی) طبقه‌بندی کنید.

منابع کمیاب	گزاره
	۱. باغچه خانه که در آن سبزی کاشته‌اید.
	۲. ابزارآلات باغبانی که از آن‌ها استفاده می‌کنید.
	۳. باغبانی که برای هرس کردن درختان باغچه استخدام می‌کنید.
	۴. علم و دانش که در مدرسه کسب می‌کنید.
	۵. کود شیمیایی و آبی که برای باغچه استفاده می‌کنید.
	۶. زحمتی که برای نگهداری باغچه‌تان می‌کشید.
	۷. مهارتی که برای فروش بخشی از سبزیجات باغچه به همسایگان به کار می‌گیرید.
	۸. پولی که در جیب‌تان است.

۱۱ هزینه فرصت هر کدام از فعالیت‌های زیر چیست؟

الف تعمیر رایانه شخصی

ب تماشای فیلم امشب تلویزیون

پ زودتر به رختخواب رفتن

ت بازی والیبال در مدرسه

ث شغل پاره‌وقت بعد از زمان مدرسه

ج رفتن به دانشگاه بعد از دبیرستان

چ اشتغال بدون ادامه تحصیل

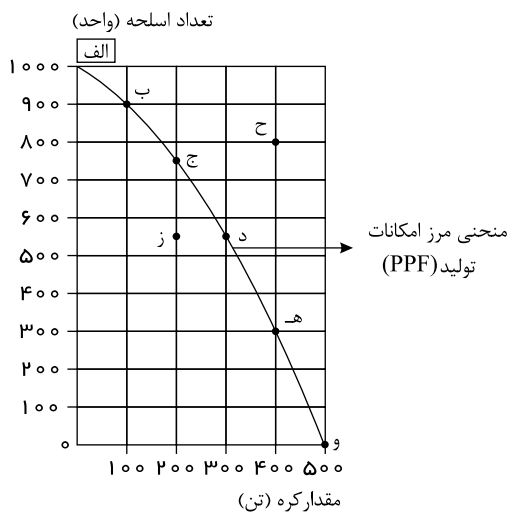
۱۲ هزینه فرصت یک انتخاب چیست؟ با ذکر مثال توضیح دهید.

۱۳ پنج اشتباه رایج که در تصمیم‌گیری‌ها وجود دارد، نام ببرید.

۱۴ کاربرد و چگونگی استفاده از نمودار الگوی مرز امکانات تولیدی برای کشور را توضیح دهید.

۱۵ یکی از مهم‌ترین انتخاب‌هایی که معمولاً کشورها با آن روبرو هستند، انتخاب در صرف منابع بیشتر در تولید غذا یا امنیت و دفاع است، این

انتخاب با مثال معروف کره یا اسلحه است که در خلال جنگ جهانی دوم مطرح شد، با توجه به نمودار زیر به سؤالات پاسخ دهید.



الف چند واحد کره در نقطه «و» تولید شده است؟ چه تعداد اسلحه در این نقطه تولید شده است؟

ب چند واحد کره در نقطه «الف» تولید شده است؟ چه تعداد اسلحه در این نقطه تولید شده است؟

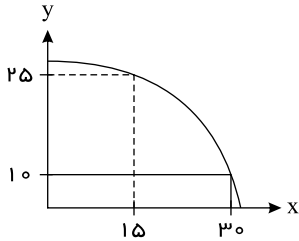
پ با جابه‌جا شدن از نقطه «و» به نقطه «ه» چه تعداد اسلحه بیشتری تولید می‌شود؟ در نقطه «و» تنها ۵۰۰ تن کره تولید می‌شود و هیچ واحد اسلحه تولید نمی‌شود.

ت چقدر کره کمتری در نقطه «ه» نسبت به نقطه «و» تولید شده است؟

ث چرا تولید در نقطه «ز» ناکارا است؟

ج چرا تولید در نقطه «ح» غیرممکن است؟

۱۶ با توجه به منحنی مقابل به سؤالات پاسخ دهید.



الف منحنی فوق را توضیح دهید.

ب نقاطی که در داخل منحنی فوق قرار گرفته‌اند نشان‌دهنده چه چیزی هستند؟

پ نقاط روی منحنی (مثل دو نقطه‌ای که در منحنی فوق نشان داده شده‌اند) نشان‌دهنده چه چیزی هستند؟

ت نقاط بیرون از منحنی بیانگر چه چیزی می‌باشند؟

ث چه عواملی می‌تواند باعث انتقال منحنی به سمت راست و بالا شود؟

۱۷ الف) رابطه مد و قیمت چیست؟

ب) کالاهای مرتبط و رابطه آن‌ها با قیمت را با ذکر مثال توضیح دهید.

۱۸ رابطه کالاهای زیر را مشخص کنید.

الف) قند و چای

ب) گوشت مرغ و گوشت گوسفندی

۱۹ مفاهیم زیر را توضیح دهید:

الف) تعادل عرضه و تقاضا

ب) کمبود عرضه

پ) مازاد عرضه

۲۰ الف- با توجه به جدول زیر، منحنی‌های عرضه و تقاضا را در یک دستگاه رسم کنید.

ب- قیمت تعادلی و مقدار تعادلی را مشخص نمایید.

مقدار عرضه (به کیلوگرم)	مقدار تقاضا (به کیلوگرم)	قیمت (به تومان)
۱۰۰۰	۵۰۰۰	۵۰۰
۲۰۰۰	۴۰۰۰	۱۰۰۰
۳۰۰۰	۳۰۰۰	۱۵۰۰
۴۰۰۰	۲۰۰۰	۲۰۰۰
۵۰۰۰	۱۰۰۰	۲۵۰۰

۲۱ مهم‌ترین نوع مالیات بر دارایی، کدام است و چگونه توسط دولت اخذ می‌شود؟

۲۲) کشاورزان هر کیلوگرم پنبه تولیدی خود را به ارزش ۶۵۰۰ ریال به کارگاه‌های ریسندگی می‌فروشند، کارگاه‌های ریسندگی این مقدار پنبه را به مقداری نخ تبدیل می‌کنند و آن را به ارزش ۷۵۰۰ ریال به کارگاه‌های پارچه‌بافی می‌فروشند. کارگاه‌های پارچه‌بافی نیز نخ را به پارچه تبدیل می‌کنند و آن را به مبلغ ۹۰۰۰ ریال به کارگاه‌های «تولید پوشاک» می‌فروشند، در صورتی که نرخ مالیات بر ارزش افزوده ۱۰ درصد باشد، حساب کنید در هر مرحله نرخ جدید کالا چقدر می‌شود و حاصل جمع ارزش‌های افزوده کدام است؟

۲۳) کشاورزان مقداری پنبه را به ارزش ۱۰۰ میلیون تومان فروختند که به ۱۵۰ میلیون تومان نخ تبدیل شد. سپس نخ با تبدیل به پارچه ۱۹۰ میلیون تومان فروخته شد و در پایان پارچه به ۲۵۰ میلیون تومان لباس تبدیل شد. ارزش افزوده اولین و آخرین مرحله این تولیدات کدامند؟

۲۴) در هر یک از موارد زیر مشخص کنید کشور A در تولید چه کالایی و دارای کدام مزیت است؟

الف) کشور A می‌تواند سیب‌های با هزینه فرصت کم‌تری نسبت به کشور B تولید کند.

ب) کشور A به ازای هر کیلو سیب که تولید می‌کند از تولید ۵ کیلو پرتقال صرف‌نظر می‌کند.

۲۵) فهرست‌وار ذکر کنید در چه صورتی یک کشور می‌تواند به وضعیت استقلال و استحکام اقتصادی نزدیک شود؟ (ذکر ۳ مورد)

۲۶) کدام دلایل موجب می‌شود که نرخ بیکاری از مقدار واقعی‌اش فاصله داشته باشد؟

۲۷) با توجه به اطلاعات زیر نرخ بیکاری و اشتغال را محاسبه کنید.

جمعیت کل	زیر ۱۵ سال	جمعیت بیکار	جمعیت غیرفعال
۶۸,۰۰۰,۰۰۰	۲۲,۰۰۰,۰۰۰	۴,۰۰۰,۰۰۰	۲۶,۰۰۰,۰۰۰

۲۸) مسائل زیر را حل کنید.

الف) در یک کشور با اطلاعات زیر، نرخ بیکاری را محاسبه کنید.

جمعیت کل	جمعیت کمتر از ۱۵ سال	جمعیت غیرفعال بالای ۱۵ سال	جمعیت شاغل بالای ۱۵ سال
۱۵۰ میلیون نفر	۲۰ میلیون نفر	۵۰ میلیون نفر	۶۰ میلیون نفر

ب) در یک جامعه، اگر مجموع ارزش مواد غذایی، پوشاک و ماشین‌آلات ۵۰۰ میلیون تومان باشد، با توجه به جدول موارد زیر را به دست آورید.

الف) تولید ناخالص داخلی (ب) تولید خالص داخلی (ج) تولید خالص سرانه

تولید مردم کشور که در خارج اقامت دارند	۱۰۰ میلیون
تولید خارجی‌ان مقیم کشور	۱۵۰ میلیون
تولید خدمات در داخل کشور	یک سوم ارزش تولیدات زنان خانه‌دار
هزینه استهلاک	۳۰ میلیون
ارزش مواد اولیه بنگاه‌های تولیدی	۴۵ میلیون
ارزش تولید زنان خانه‌دار	۶۰ میلیون
جمعیت	۴۰ میلیون نفر

**پ** اگر در یک جامعه فرضی فقط دو کالای الف و ب تولید شده باشد، با توجه به اطلاعات جدول، موارد زیر را به دست آورید. (سال ۹۵ را سال پایه در نظر بگیرید.)

سال ۹۶		سال ۹۵		
کالا	قیمت	مقدار	قیمت	کالا
۶۰	۲۵۰	۵۰	۲۰۰	الف
۸۰	۱۵۰	۶۰	۱۰۰	ب

الف) تولید ناخالص اسمی سال ۹۵ و ۹۶  
 ب) تولید ناخالص واقعی سال ۹۶  
 ج) نرخ رشد واقعی تولید در سال ۹۶  
**ت** اگر هزینه سبد بازار در آذر ماه ۹۸ برابر ۸۰ میلیون تومان و در آذر ماه ۹۹ برابر ۱۲۰ میلیون باشد، شاخص قیمت مصرف کننده را محاسبه کنید. (نوشتن فرمول و مراحل انجام محاسبه الزامی است.)

**۲۹** کشوری ۸۵ میلیون نفر جمعیت دارد. اگر ۶۳ میلیون نفر بالای ۱۵ سال، ۴۲ میلیون نفر جزو جمعیت فعال باشند و ۱۲ میلیون نفر بیکار داشته باشد، به سؤالات زیر با راه حل پاسخ دهید.

الف) چند نفر از جمعیت شاغل اند؟  
 ب) نرخ بیکاری چند درصد است؟

**۳۰** در یک جامعه با ۲ میلیون نفر جمعیت، جمعیت زیر ۱۵ سال ۵۰۰ هزار نفر است. جمعیت غیر فعال هم ۵۰۰ هزار نفر است. اگر جمعیت شاغلین ۶۰۰ هزار نفر باشد، تعداد جمعیت بیکار را محاسبه کنید.

**۳۱** با توجه به اطلاعات داده شده در جدول، نرخ بیکاری را محاسبه کنید. (تمامی مراحل نوشته شود)

جمعیت کل	جمعیت زیر ۱۵ سال	جمعیت غیر فعال	جمعیت شاغل
۲۰۰۰۰۰۰ نفر	۵۰۰۰۰۰ نفر	۳۰۰۰۰۰ نفر	۱۰۰۰۰۰۰ نفر

**۳۲** منظور از بیکاری اصطلاحی چیست؟

**۳۳** در صورتی که نرخ بیکاری در کشوری ۲۰ درصد باشد و تعداد جمعیت فعال آن ۱۰,۰۰۰,۰۰۰ (ده میلیون) نفر باشد، تعداد جمعیت بیکار این کشور چند نفر است؟ (ذکر راه حل)

**۳۴** اگر جمعیت فعال ۱۵ ساله و بیشتر در یک کشور ۱۵ میلیون نفر و تعداد بیکاران ۱۵ ساله و بیشتر ۳ میلیون نفر باشد، نرخ بیکاری در این کشور چند درصد است؟

**۳۵** دو مفهوم زیر را توضیح دهید:

الف) فقر نسبی

ب) فقر مطلق

**۳۶** نقدینگی چیست؟

**۳۷** فرض کنید هزینه سبد بازار در طی یک سال از ۴۰ واحد پولی به ۴۷ واحد پولی افزایش یافته است؛ نرخ تورم را محاسبه کنید.

**۳۸** مفهوم تورم را بیان کنید.

**۳۹** اگر قیمت کالایی در ابتدای سال ۵,۰۰۰ تومان و در انتهای ۷,۵۰۰ تومان شده باشد، نرخ تورم این کالا چقدر است؟

**۴۰** چرا معمولاً بین نرخ تورمی که سازمان های رسمی اعلام می کنند و آنچه ما احساس می کنیم، تفاوت وجود دارد؟

**۴۱** رابطه تورم و قدرت خرید پول را با ذکر مثال توضیح دهید.

- ۴۲) دولت‌ها برای مقابله با دو عامل تورم یعنی «نابرابری عرضه و تقاضا» و «افزایش نقدینگی» چه اقداماتی انجام می‌دهند؟
- ۴۳) علت‌های ایجاد تورم را بنویسید. (۴ مورد)
- ۴۴) بانک مرکزی در شرایط رکود اقتصادی چه نوع سیاست پولی اتخاذ می‌کند؟
- ۴۵) چرا معمولاً بین نرخ تورمی که سازمان‌های رسمی اعلام می‌کنند و آنچه ما احساس می‌کنیم، تفاوت وجود دارد؟
- ۴۶) در چه صورتی سیاست انبساطی به کار گرفته می‌شود؟
- ۴۷) دولت برای مقابله و کنترل تورم به چند روش عمل می‌کند؟
- ۴۸) سیاست‌های پولی انقباضی و انبساطی در چه شرایطی اعمال می‌شوند؟
- ۴۹) گاهی افراد با شنیدن کاهش نرخ تورم به اشتباه انتظار دارند که سطح عمومی قیمت‌ها کاهش یابد و به عبارتی دیگر، کالاها ارزان‌تر شده باشد؛ با توجه به معنای تورم (افزایش سطح عمومی قیمت‌ها)، چرا مردم چنین اشتباهی را مرتکب می‌شوند؟
- ۵۰) سه مورد از اقدامات ناموفقی که در دوره قاجار جهت نجات اقتصاد ایران انجام گرفت، بنویسید.
- ۵۱) مهم‌ترین ویژگی‌های اقتصاد ایران در دوران پهلوی چه بود؟ (ذکر ۴ مورد)
- ۵۲) کدام اقدامات در دوره پهلوی انجام گرفت اما نتوانست ایران را از ضعف ساختاری و هویتی برهاند؟
- ۵۳) ویژگی اقتصاد ایران در دوره پهلوی را بنویسید.
- ۵۴) به نظر شما چگونه می‌توان شرکت‌های کسب و کار را در برابر مشکلات نظیر رکود، بیکاری، تورم و تحریم یاری کرد؟
- ۵۵) مهم‌ترین ویژگی‌های اقتصاد مقاومتی را بیان کنید.
- ۵۶) چهار مورد از اصول اقتصاد مقاومتی را نام ببرید.
- ۵۷) از نظر شما مهم‌ترین راه‌های مقابله با تحریم اقتصادی و زمینه‌سازی برای رونق کسب‌وکارهای اقتصادی کشور چیست؟
- ۵۸) اقتصاد مقاومتی چه نوع اقتصادی است و توضیح دهید.
- ۵۹) مقاوم‌سازی اقتصادی به چه معناست؟
- ۶۰) از نظر شما مهم‌ترین راه‌های مقابله با تحریم‌های اقتصادی و زمینه‌سازی برای رونق کسب و کارهای اقتصادی کشور چیست؟ تحلیل کنید.
- ۶۱) در جامعه‌ای، در مدت یکسال کالاهایی مطابق جدول زیر تولید شده است:

نام کالا	قیمت (به ریال)
مواد غذایی	۳۰,۰۰۰
پوشاک	۲۰۰,۰۰۰
لوازم التحریر	۵۰,۰۰۰
ماشین‌آلات	۴,۰۰۰,۰۰۰

- ۶۲) اگر یک دستگاه سرمایه‌ای را به بهای ۱۰۰ میلیون تومان خریداری کنیم و عمر مفید آن ۸ سال باشد، هزینه استهلاک سالانه آن را محاسبه کنید.
- ۶۳) مندرجات جدول زیر، مربوط به اطلاعات استخراجی از حساب‌های ملی کشوری فرضی است. با توجه به داده‌های مذکور، سهم تولید خارجیان مقیم کشور کدام است؟

تولید خالص ملی	۲۵۵ هزار میلیارد
سهم تولید مردم که در خارج از کشور اقامت دارند.	۱۵ هزار میلیارد
تولید ناخالص داخلی	۲۵۰ هزار میلیارد

۶۴ چنانچه انواع مختلف درآمد کل یک کشور به صورت اعداد مندرج در جدول باشد:

ردیف	عنوان	ارزش تولیدات به تومان
۱	درآمد حقوق بگیران	۲۴۰,۰۰۰,۰۰۰
۲	دستمزدها	۸۱۰,۰۰۰,۰۰۰
۳	درآمد صاحبان املاک و مستغلات	یک سوم درآمد صاحبان سرمایه
۴	درآمد حاصل از سود سرمایه	یک چهارم درآمد حقوق بگیران
۵	درآمد مشاغل آزاد	دو پنجم سود شرکتها و مؤسسات
۶	سود شرکتها و مؤسسات	۸۰۰,۰۰۰,۰۰۰

اگر ۶۰ میلیون نفر جمعیت آن جامعه باشد، به سؤالات زیر پاسخ دهید:

(۱) درآمد کل (ملی) را محاسبه کنید.

(۲) درآمد سرانه چقدر است؟

(۳) مفهوم درآمد سرانه چیست؟

۶۵ کشوری کالاهای زیر را در مدت یک سال تولید کرده است. مطلوب است:

مواد غذایی	۲۰ تن از قرار هر تن ۲۰۰۰۰۰۰
پوشاک	۵۰۰۰ عدد از قرار هر عدد ۲۰۰۰۰ ریال
ماشین آلات	۳۵۰ دستگاه از قرار هر دستگاه ۲۰۰۰۰۰۰ ریال
خدمات ارائه شده	۴۰۰۰۰۰۰۰ ریال
استهلاک در سال	۵۰۰۰۰۰۰۰ ریال

الف) تولید ناخالص داخلی

ب) تولید خالص داخلی

۶۶ کدام موارد در تولید ناخالص داخلی محاسبه نمی شود چرا؟ برای هر یک مثالی ذکر کنید.

۶۷ مواردی که در تولید ناخالص داخلی محاسبه نمی شوند را نام ببرید؟ (۳ مورد)

۶۸ سه نوع فعالیت اقتصادی که در تولید ناخالص داخلی محاسبه نمی شود، را نام ببرید.

۶۹ با توجه به جدول روبرو:

الف)  $G \cdot P \cdot D$  اسمی و واقعی سال ۱۳۹۵ چقدر است؟

ب) نرخ رشد تولید ناخالص داخلی به قسمت اسمی و واقعی چقدر است؟

۱۳۹۵		۱۳۹۴		
مقدار	قیمت	مقدار	قیمت	
۱۸۰	۲۰۰۰	۲۰۰	۱۲۰۰	کالای A
۱۰۰	۱۵۰۰	۷۰	۱۳۰۰	کالای B

۷۰) میزان تولید کل کشوری طی سه سال به ترتیب ۵۰۰۰، ۵۵۰۰ و ۸۰۰۰ هزار میلیارد برآورد شده است. با انتخاب سال اول به عنوان سال پایه، میزان تولید کل کشور مذکور در سه سال مورد نظر برحسب قیمت های سال اول (سال پایه) به ترتیب به ۵۰۰۰، ۵۲۰۰ و ۷۵۰۰ تغییر یافته است. الف) افزایش مقدار تولید در سال های دوم و سوم چند هزار میلیارد است؟ ب) افزایش قیمت ها در سال های دوم و سوم چند هزار میلیارد است؟

۷۱) با توجه به اطلاعات داده شده، تولید کل به قیمت جاری در سال ۹۲ و تولید کل به قیمت ثابت در سال ۹۲ را محاسبه کنید. الف- تولید کل به قیمت جاری در سال ۹۲؟ ب- تولید کل به قیمت ثابت در سال ۹۲؟

کالا	سال ۹۰	سال ۹۲	سال ۹۰	سال ۹۲
	قیمت	مقدار	قیمت	مقدار
شکلات	۳۰۰	۱۵۰	۴۰۰	۷۵
پیتزا	۶۰	۴۰۰	۱۲۰	۷۰۰

۷۲) اگر تولید ناخالص داخلی کشوری فرضی در سال جاری ۵۷۲٫۰۰۰ دلار و تولید ناخالص داخلی آن در سال قبل ۵۰۰٫۰۰۰ دلار بوده باشد، نرخ رشد این کشور چقدر بوده است؟

۷۳) اطلاعات جدول زیر، بیانگر وضعیت توزیع درآمد در کشور A مربوط به سال ۱۹۸۸ میلادی بر اساس شاخص دهک ها است. چنانچه تفاوت دهک اول و سوم ۳ درصد، تفاوت سهام دهک پنجم و هفتم ۲/۵ درصد، تفاوت سهام دهک نهم و پنجم ۷ درصد و تفاوت سهام دهک دهم و اول ۲۱ درصد باشد، در این صورت، سهم دهک اول، پنجم، نهم و دهم چند درصد است؟

جدول وضعیت توزیع درآمد در کشور A	
سهم دهک اول	؟
سهم دهک دوم	۵ درصد
سهم دهک سوم	۶ درصد
سهم دهک چهارم	۷ درصد
سهم دهک پنجم	؟
سهم دهک ششم	۹ درصد
سهم دهک هفتم	۱۰/۵ درصد
سهم دهک هشتم	۱۱/۵ درصد
سهم دهک نهم	؟
سهم دهک دهم	؟
۱۰۰ درصد جمعیت	۱۰۰ درصد درآمد ملی

۷۴) در محاسبه شاخص دهک چگونه عمل می کنیم؟



۷۵) با توجه به جدول وضعیت توزیع درآمد در دو جامعه  $A$  و  $B$ :

الف) شاخص دهک را در دو جامعه محاسبه کنید.

ب) وضعیت توزیع درآمد در کدام جامعه بهتر است؟

	جامعه A	جامعه B
سهم دهک اول	۸	۵
سهم دهک چهارم	۱۱	۱۲
سهم دهک نهم	۲۲/۵	۲۷
سهم دهک دهم	۲۴	۳۰

۷۶) فرض کنید سهم دهک دهم ۳۰ درصد، سهم دهک دوم ۴ درصد و تفاوت سهم دهک دوم و اول ۱ درصد باشد، شاخص دهک را محاسبه کنید.

۷۷) در کشوری با ده میلیون نفر جمعیت، درآمد ملی معادل ۵۰۰۰۰۰ میلیارد ریال است. اگر فرض کنیم که توزیع درآمد در این کشور مطابق با

درصدهای مشخص شده در جدول باشد:

سهم دهک اول، سهم دهک چهارم، سهم دهک هفتم و سهم دهک دهم را از درآمد ملی مشخص کنید.

سهم دهک اول	۳ درصد
سهم دهک دوم	۴ درصد
سهم دهک سوم	۵ درصد
سهم دهک چهارم	۶ درصد
سهم دهک پنجم	۷ درصد
سهم دهک ششم	۸ درصد
سهم دهک هفتم	۱۰ درصد
سهم دهک هشتم	۱۲ درصد
سهم دهک نهم	۱۶ درصد
سهم دهک دهم	۲۹ درصد
۱۰۰ درصد جمعیت کشور	۱۰۰ درصد

۷۸) اگر سهم دهک اول در جامعه  $A$  برابر با ۳ درصد و سهم دهک دهم برابر با ۲۰ درصد باشد و سهم دهک اول در جامعه  $B$  برابر با ۶ درصد و

سهم دهک دهم برابر با ۱۸ درصد باشد در این صورت:

الف) شاخص دهک جامعه  $A$ ؟

ب) شاخص دهک جامعه  $B$ ؟

پ) در کدام جامعه توزیع درآمد عادلانه تر است؟

۷۹) در کشور  $A$  سهم دهک اول ۵ درصد از درآمد ملی، سهم دهک سوم ۷ درصد از درآمد ملی و سهم دهک دهم ۲۰ درصد از درآمد ملی است. در

کشور  $B$  سهم دهک اول ۶ درصد و سهم دهک دوم ۸ درصد و سهم دهک دهم ۳۰ درصد از درآمد ملی است. در کدام کشور توزیع درآمدها مناسب تر

است؟ (با ذکر راه حل)

۸۰) یکی از شاخص های سنجش وضعیت توزیع درآمد چیست و چگونه مورد استفاده قرار می گیرد؟

۸۱) در جدول برنامه ریزی خود چه چیزهایی را برای برنامه ریزی باید مشخص کنیم، چرا؟

۸۲) مراحل چهارگانه بودجه بندی را بنویسید.

۸۳) آقای محمدی امسال ۸۰۰ هزار تومان خمس پرداخت کرده است. اگر او ۲۰ میلیون تومان درآمد داشت، مخارجش را حساب کنید (توجه داشته

باشید که مقدار خمس بعد از برداشت مخارج از درآمد به دست می آید).

۸۴) چهار مورد از مزایا و منافع خرید مقایسه ای را بنویسید.

۸۵) به مسائل زیر پاسخ دهید.

**الف)** امیر برای درس ریاضی پایه ششم تدریس خصوصی دارد و هفته‌ای ۳۶ هزار تومان درآمد کسب می‌کند. از سه سال گذشته، او یک دستبند در یک مغازه تلافروشی دیده است که دوست دارد برای تولد ۴۰ سالگی مادرش آن را بخرد. آن دستبند قیمتش دو میلیون تومان است. اگر امیر هفته‌ای ۱۵ هزار تومان برای خرید دوچرخه کنار بگذارد و هفته‌ای ۸ هزار تومان هم برای خودش خرج کند، چقدر طول می‌کشد تا او به میزان کافی برای دستبند پس‌انداز کند؟ آیا این هدف کوتاه‌مدت، میان‌مدت یا بلندمدت است؟ دلیل را توضیح دهید.

اگر او نتوانست طبق برنامه و به میزان کافی پول پس‌انداز کند، راه‌هایی را که او می‌توانست به هدفش برسد، پیشنهاد دهید.

**ب)** لادن هر پنجشنبه از نگهداری بچه همسایشان ۱۷ هزار تومان به دست می‌آورد، او همچنین هر هفته بابت کارهایی که در خانه به مادر کمک می‌کند، ۱۰ هزار تومان می‌گیرد. والدین او قانونی دارند که باید نیمی از درآمدش را در حساب سپرده‌ای پس‌انداز کند تا در آینده بتواند با آن برای خود کسب‌وکاری راه بیندازد. ضمناً آنها نیز معادل همان مبلغ را در حساب سپرده واریز می‌کنند. لادن در تیم پینگ‌پونگ مدرسه بازی می‌کند. او هفته گذشته یک راکت عالی در مغازه‌ای دید که خیلی دوست دارد آن را بخرد تا بتواند بهتر بازی کند، اما قیمتش ۱۷۵ هزار تومان است. اگر لادن به واریز مقرری‌اش در حساب سپرده ادامه دهد، چه مدت طول می‌کشد که او برای خرید راکت به اندازه کافی پول پس‌انداز کند؟ آیا این هدف کوتاه‌مدت خواهد بود یا میان‌مدت یا بلندمدت؟ اگر او بر اساس برنامه فعلی نتواند به اندازه کافی پول پس‌انداز کند، چه پیشنهادی برای او دارید؟

**پ)** دارا شنبه‌ها، دوشنبه‌ها و چهارشنبه‌ها به صورت پاره‌وقت در محل کار پدرش کار می‌کند و ۷۵ هزار تومان در هفته به دست می‌آورد. او هر هفته ۲۰ هزار تومان در سپرده بانکی‌اش پس‌انداز می‌کند و هفته‌ای پنج هزار تومان هم به خیریه می‌دهد و هفته‌ای ۸ هزار تومان برای خرید خوراکی و سرگرمی خرج می‌کند، اخیراً دارا به والیبالی علاقه‌مند شده است. کلاس والیبالی در یک بوستان محلی ۳۰۰ هزار تومان هزینه دارد و از شش هفته آینده شروع می‌شود. آیا این هدف کوتاه‌مدت، میان‌مدت یا بلندمدت است؟ اگر دارا به خرج کردن و پس‌انداز کردن معمولش ادامه بدهد، آیا خواهد توانست پول کافی پس‌انداز کند تا بتواند در کلاس ثبت‌نام کند توضیح دهید چرا؟

۸۶) تفاوت حساب‌های سرمایه‌گذاری کوتاه‌مدت و بلندمدت را بنویسید.

۸۷) مزایای حساب‌های سپرده سرمایه‌گذاری کوتاه‌مدت را بنویسید.

۸۸) معایب حساب‌های سپرده سرمایه‌گذاری بلندمدت چیست؟

۸۹) «سهام» و «اوراق مشارکت» چه تفاوتی دارند؟

## پاسخنامه تشریحی

۱) یک کارآفرین لازم است تا:

- آگاهی و دانش زیادی برای اتخاذ تصمیمات مناسب درباره موقعیت شرکت، پیشنهاد محصول، قیمت گذاری، تبلیغات و استخدام نیروی کار داشته باشد.
- همچنین کارآفرین باید توانایی مالی لازم را برای راه اندازی کسب و کارش داشته باشد.
- کارآفرین باید بداند که در آغاز کارش ممکن است با موفقیت کمتر یا عدم موفقیت روبرو شود.
- ۲) کارآفرینان بینشی برای دیدن فرصت های کسب و کار دارند که دیگران از مشاهده آن ناتوان اند و یا به ذهنشان خطور نمی کند.
- کارآفرینان شجاعتی برای شروع یک سرمایه گذاری جدید دارند که دیگران فاقد آن هستند.
- کارآفرینان ایده های خود را امیدوارانه به کسب و کارهای سودآور تبدیل می کنند.

۳) تجهیزات مورد نیاز در سالن پرورش قارچ:

- ۱- رطوبت ساز یا مه پاش: ۵ میلیون و پانصد هزار تومان
- ۲- کولر: از کولر یا چیلر یا کولر گازی منزل استفاده می کنیم.
- ۳- قفسه: ۱ میلیون تومان
- ۴- فن های ورودی و خروجی هوا: ۲ میلیون تومان
- ۵- دماسنج میله ای و مینیمم، ماکزیمم: ۵۰۰ هزار تومان
- ۶- رطوبت سنج: ۳۰۰ هزار تومان
- ۷- وسیله ای برای بالا بردن دمای سالن (هیتر یا بخاری): ۵۰۰ هزار تومان

۴)

میلیون تومان ۳,۰۰۰ = میلیارد تومان ۳ = درآمد سالیانه بنگاه ها

حال به بررسی هزینه ها می پردازیم، می توانیم با جمع کردن هزینه ها و کم کردن آن ها از درآمد، سود یا زیان بنگاه (عملکرد) را محاسبه کنیم:

میلیون تومان ۲,۴۰۰ =  $۲۰۰ \times ۱۲$  = هزینه خرید مواد اولیه برای تولید سالیانه بنگاه

میلیون تومان ۳۶۰ =  $۳ \times ۱۰ \times ۱۲$  = دستمزد سالیانه تمامی کارگران

میلیون تومان ۲,۷۶۰ =  $۲,۴۰۰ + ۳۶۰$  = هزینه های سالیانه بنگاه

میزان درآمد از هزینه ها بیشتر است، بنابراین تولید کننده از فعالیت خود سود برده است.

میلیون تومان ۲۴۰ =  $۳,۰۰۰ - ۲,۷۶۰$  = سود سالیانه بنگاه

۵)

قیمت هر دستگاه  $\times$  تعداد دستگاه تولید شده در سال = درآمد سالیانه

درآمد سالیانه  $\leftarrow$  ریال ۲۲۵,۰۰۰,۰۰۰ =  $۷۵۰ \times ۳۰۰,۰۰۰$

ریال ۸۰۰,۰۰۰ =  $۴ \times ۲۰۰,۰۰۰$  = مجموع حقوق ماهیانه کارگران ریال ۴۸,۰۰۰,۰۰۰ =  $۴,۰۰۰,۰۰۰ \times ۱۲$  = اجاره سالیانه بنگاه

ریال ۹,۶۰۰,۰۰۰ =  $۱۲ \times ۸۰۰,۰۰۰$  = حقوق سالیانه کارگران

ریال ۱,۱۵۲,۰۰۰ =  $۹,۶۰۰,۰۰۰ \times \frac{۱۲}{۱۰۰}$  = هزینه استهلاک

ریال ۶۳,۲۰۲,۰۰۰ =  $۴۸,۰۰۰,۰۰۰ + ۹,۶۰۰,۰۰۰ + ۴,۴۵۰,۰۰۰ + ۱,۱۵۲,۰۰۰$  = مجموع هزینه های سالیانه

هزینه های سالیانه - درآمد سالیانه = سود یا زیان سالیانه

سود حاصل شده است. ریال ۱۶۱,۷۹۸,۰۰۰ =  $۲۲۵,۰۰۰,۰۰۰ - ۶۳,۲۰۲,۰۰۰$

۶)

معایب	مزایا	نوع شرکت
۱. بار سنگین مسئولیت ۲. مشکل تأمین مالی ۳. مسئولیت نامحدود در مقابل بدهی ها و دعاوی	۱. راه اندازی آسان و هزینه های نسبتاً کم ۲. آزادی عمل و سهولت در تصمیم گیری ۳. مالکیت کامل سود ۴. منافع مالیاتی	کسب و کار شخصی
۱. هزینه های راه اندازی بالاتر ۲. تأخیر در تصمیم گیری ۳. پیچیدگی ها در رابطه مدیریت و مالکیت و موفقیت های غیرفردی ۴. تقسیم سود به تناسب مالکیت سهام ۵. قوانین پیچیده تر و گزارش دهی بیشتر	۱. مسئولیت محدود برای سهام داران ۲. امکان افزایش سرمایه و تأمین مالی بانکی ۳. امکان رقابت بالاتر ۴. تخصص گرایی بیشتر	شرکت

۷) اساسنامه شرکت باید بیان کند که شرکت برای چه کسب‌وکاری تشکیل شده است، سهام آن چه میزان است و چگونه تقسیم و فروخته می‌شود، چگونه شرکت سرمایه اولیه خود را تأمین می‌کند و چگونه سود و زیان تقسیم می‌شود، سهامداران چه حقوق و مسئولیت‌هایی در شرکت دارند، شرکت چگونه منحل می‌شود.

۸) در تعاونی تولید، تعدادی تولیدکننده جهت بهره‌مندی از مزایای فعالیت‌های اقتصادی با مقیاس بزرگ، گرد هم می‌آیند و با اقدامات جمعی منفعت خود را بیشینه می‌کنند، مثلاً تعاونی کشاورزی را عده‌ای از کشاورزان تشکیل می‌دهند تا برای تهیه بذر مرغوب و تهیه سموم و کود و نیز امکان بازاریابی، تبلیغات جمعی و ایجاد زنجیره توزیع به آن‌ها کمک کند.

۹

معایب	مزایا	
بار سنگین مسئولیت، مشکل تأمین منابع مالی، مسئولیت کامل در برابر بدهی‌ها و دعاوی، بی‌بهره ماندن از مشورت دیگران	راه‌اندازی آسان، آزادی عمل بیشتر و مالکیت کامل سود، سهولت در تصمیم‌گیری، تسلط کامل بر همه امور	کسب‌وکار شخصی
هزینه‌های بالای راه‌اندازی، تأخیر در تصمیم‌گیری، مالیات بر سود، مدیریت سنگین و پیچیده	مسئولیت محدود برای سهامداران، امکان رقابت بیشتر، امکان جذب افراد توانمند و متخصص، امکان شرکت در بورس	کسب‌وکار شرکتی
داشتن حق رأی مساوی در سرمایه‌های مختلف، توجه بیشتر به منافع و نیازهای افراد عضو در تعاونی	حضور تعدادی تولیدکننده برای بهره‌مندی از مزایای اقتصادی، وجود یک حق رأی برای هر عضو	کسب‌وکار تعاونی
گاهی به بیراهه رفتن و از هدف اصلی دور ماندن، عدم تشخیص درست از نیاز نیازمندان، کنترل و نظارت کمتر از سوی مراجع قانونی	تأمین اهداف انسانی و اجتماعی، هدف غیرتجاری، گاهی محدوده آن از محلی و ملی به جهانی می‌رسد.	کسب‌وکار غیرانتفاعی

۱۰) هر کدام از گزاره‌ها

- ۱) منابع طبیعی
- ۲) سرمایه فیزیکی
- ۳) نیروی کار
- ۴) سرمایه انسانی
- ۵) منابع طبیعی
- ۶) نیروی کار
- ۷) سرمایه انسانی
- ۸) سرمایه مالی

۱۱

- الف) تماشای فیلم در سینما با دوستان
- ب) خوابیدن به موقع
- پ) دیدن بازی فینال فوتبال
- ت) استراحت یا مطالعه کتاب درسی
- ث) رفتن به باشگاه ورزشی
- ج) اشتغال به یک کار تمام‌وقت
- چ) حضور در دوره‌های آموزش تکمیلی یا رفتن به دانشگاه

۱۲) دانش اقتصاد از مفهوم کامل‌تری برای تفکر درباره هزینه‌ها استفاده می‌کند که «هزینه فرصت» نام دارد. هزینه فرصت یک انتخاب، ارزش بهترین گزینه بعدی است که فرد آن را هنگام انتخاب از دست داده است.

مثال: سینما رفتن برای یک فرد چه هزینه‌هایی دارد و هزینه سینما رفتن چیست؟

ممکن است بگویید که هزینه سینما رفتن، پولی است که برای بلیت پرداخت می‌شود.

قیمت بلیت سینما، تنها بخشی از هزینه‌هاست.

اگر شما برای بلیت سینما به‌عنوان مثال، ده‌هزار تومان پرداخت کرده باشید، آنگاه ده‌هزار تومان برای چیزهای دیگر کم خواهید داشت. علاوه بر پول، سینما بخشی از زمان کمیاب شما را هم گرفته است (اگر شما به سینما نمی‌رفتید، می‌توانستید زمان و پولتان را برای چیزهای دیگری صرف کنید).

کاری که برای سینما رفتن از آن صرف‌نظر کرده‌اید (درواقع، بهترین گزینه از بین دیگر گزینه‌ها)، هزینه فرصت انتخاب شماست.

به‌عنوان مثال، اگر بهترین گزینه بعدی بسکتبال بازی کردن باشد، بنابراین بسکتبال بازی کردن بخشی از هزینه فرصت سینما رفتن است. بخش دیگر، پولی است که برای بلیت پرداخت می‌شود.

۱۳) پنج اشتباه رایج عبارتند از:

- ۱) اثرگذاری حقه‌های فروش بر تصمیم‌گیری‌ها
- ۲) عدم توجه به هزینه‌های در رفته
- ۳) بی‌صبری زیاد
- ۴) اعتماد به نفس بیش از حد یا خودرأی بودن
- ۵) چسبیدن به وضعیت فعلی

۱۴) کشورها باید تصمیم بگیرند که منابع کمیاب خود را چگونه میان تولید کالاها اختصاص دهند. البته هر کشور صرفاً دو کالا تولید نمی‌کند، اما کار کردن با یک الگوی واقعی که شامل هزاران کالا و خدمات است، بسیار دشوار است و از این رو می‌توان تولیدات یک کشور را همچون تولیدات یک شرکت به صورت ساده و با دو کالا نشان داد.

۱۵)

الف) ۵۰۰ تن - صفر

ب) صفر - ۱۰۰۰ واحد

پ) در نقطه 'ه' ۳۰۰ واحد اسلحه تولید می‌شود و ۴۰۰ تن کره تولید می‌گردد. بنابراین با جا به جا شدن از نقطه 'و'، به نقطه 'ه' میزان تولید اسلحه ۳۰۰ واحد افزایش می‌یابد و میزان تولید کره ۱۰۰ تن کاهش می‌یابد.

ت) ۱۰۰ تن کره کمتر تولید می‌شود.

ت)

$$۵۰۰ - ۴۰۰ = ۱۰۰$$

ث) این نقطه نشان دهنده عدم کارایی در فرایند تولید می‌باشد و نشان‌دهنده آن است که کشور از تمام ظرفیت‌های تولید استفاده نکرده است.

ج) نقطه 'ج' خارج از مرز قرار گرفته، سطحی از تولید است که کشور ظرفیت و منابع لازم برای رسیدن به آن ندارد.

۱۶)

الف) به منحنی مذکور، منحنی امکانات تولید گفته می‌شود. این منحنی نشان می‌دهد که اگر از همه عوامل تولید موجود در جامعه استفاده نماییم، می‌توانیم ۲۵ واحد کالای Y و ۱۵ واحد کالای X تولید نماییم. البته این تنها ترکیب ممکن نیست، بلکه با به کارگیری کلیه عوامل تولید، می‌توانیم ۱۰ واحد کالای Y و ۳۰ واحد کالای X غیر تولید نماییم.

ب) نقاطی که در داخل منحنی فوق قرار گرفته‌اند، نشان‌دهنده نقاطی هستند که در آن تولید ناکاراست و اقتصاد از بیشترین منابع استفاده نکرده است.

پ) نقاط روی منحنی نشان‌دهنده نقاطی هستند که در آن از همه عوامل تولید استفاده شده است و اقتصاد کارا است.

ت) نقاط بیرون از منحنی امکانات تولید نشان‌دهنده نقاط غیرقابل دسترس است، بدین معنا که سطح فعلی تکنولوژی و مقادیر فعلی عوامل تولید نمی‌توانند چنان کالاهایی را تولید نمایند.

ث) افزایش عوامل تولید (سرمایه، نیروی کار و ...) بهبود تکنولوژی و بالا رفتن بهره‌وری عوامل تولید باعث انتقال منحنی امکانات تولید به سمت راست و بالا می‌شود.

۱۷) الف) چیزهایی که مد می‌شوند، حتی بدون تغییر قیمت، مقدار تقاضای آن‌ها زیاده‌تر می‌شود.

ب) به کالاهایی که با هم یا به جای هم مصرف می‌شوند کالاهای مرتبط گفته می‌شود. در چنین مواردی اگر این کالاها دچار تغییر قیمت شوند، روی مقدار خرید ما از کالای مورد نظرمان اثر می‌گذارد، مثلاً وقتی گوشت قرمز گران می‌شود، مردم گوشت سفید را بیشتر می‌خرند و جایگزین آن می‌کنند، یا هنگام خرید چای، به بازار قند و شکر هم توجه داریم.

۱۸) الف) کالای مکمل (ب) کالای جانشین

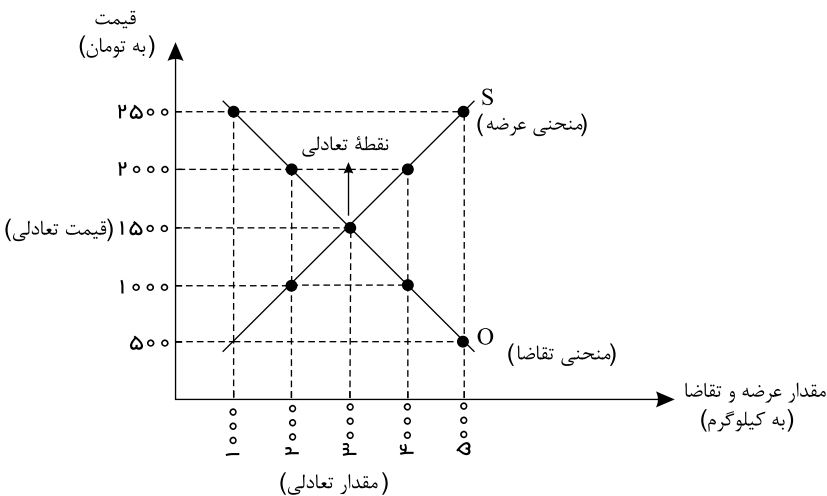
۱۹)

الف) رفتار عرضه‌کنندگان و تقاضاکنندگان در بازار در مقابل هم صورت می‌گیرد و باید با هم هماهنگ باشد، به عبارت دیگر عرضه و تقاضا باید با یکدیگر در تعادل باشند.

ب) اگر مقدار تقاضای کالایی از مقدار عرضه آن بیشتر باشد، در بازار کمبود رخ می‌دهد و باعث بالا رفتن قیمت می‌شود، چرا که عده‌ای که به آن کالا مشتاق‌ترند تلاش می‌کنند با پیشنهاد قیمت بالاتر آن را به دست آورند.

پ) وقتی مقدار عرضه بیشتر از تقاضا باشد، مازاد رخ می‌دهد و همین امر سبب می‌شود برخی از تولیدکنندگان از قیمت خود کم کنند تا بتوانند با پیدا کردن مشتری کالای بیشتری را بفروشند.

۲۰) محل برخورد منحنی‌های عرضه و تقاضا نقطه تعادل در بازار را نشان می‌دهد. قیمت متناظر با آن قیمت تعادلی (۱۵۰۰ تومان) و مقدار متناظر با آن مقدار تعادلی عرضه و تقاضا (۳۰۰۰ کیلوگرم) است.



۲۱) مهم‌ترین نوع مالیات بر دارایی، مالیات بر ارث است که از اموال و دارایی‌های باقی‌مانده شخص فوت‌شده دریافت می‌شود. در واقع زمانی که اموال شخص متوفی قرار است به وراثت او منتقل شود، دولت از دارایی و ثروت در حال انتقال مالیات می‌گیرد.

۲۲)

مرحله سوم	مرحله دوم	مرحله اول	
$9000 + 900 = 9900$	$7500 + 750 = 8250$	$6500 + 650 = 7150$	قیمت فروش با مالیات بر ارزش افزوده
$9000 \times \frac{10}{100} = 900$	$7500 \times \frac{10}{100} = 750$	$6500 \times \frac{10}{100} = 650$	مالیات بر ارزش افزوده جمع آوری شده توسط فروشنده
750	650	—	اعتبار مالیات بر ارزش افزوده هایی که در مرحله قبل پرداخت شده
$900 - 750 = 150$	$750 - 650 = 100$	650	مالیات بر ارزش افزوده خالص جمع آوری شده
$650 + 100 + 150 = 900$			مجموع مالیات بر ارزش افزوده جمع آوری شده

۲۳

ارزش محصول در مرحله قبل - ارزش محصول در آن مرحله = ارزش افزوده محصول در هر مرحله  
 ارزش محصول در مرحله اول = ارزش افزوده محصول در مرحله اول  
 میلیون تومان 100 = ارزش افزوده محصول در مرحله اول  
 میلیون تومان 10 = 190 - 200 = ارزش افزوده محصول در مرحله آخر

۲۴

**الف** هزینه فرصت تولید سیب در کشور A، از هزینه فرصت تولید در کشور B کمتر است، در نتیجه کشور A در تولید سیب در مقایسه با کشور B، مزیت مطلق دارد.

ب

هزینه فرصت تولید سیب در کشور A، (5 کیلو پرتقال) است، در نتیجه کشور A در تولید سیب در مقایسه با پرتقال، مزیت مطلق دارد.

۲۵

در شرایطی که:

الف) راه های تأمین کالاهای وارداتی یا بازارهای فروش کالاهای صادراتی خود را گوناگون کند.

ب) از وضعیت تک محصولی فاصله بگیرد.

ج) با خلق مزیت های جدید اقتصادی امکان تأمین برخی نیازهای مهم و اساسی را در داخل کشور فراهم کند.

د) به علم و فناوری و اقتصاد دانش بنیان توجه بیشتری داشته باشد.

۲۶

عوامل زیر می تواند دلیل این امر باشد:

۱) طبق تعریف کسانی را که از جست و جوی شغل دلسرد شده اند، بیکار محسوب نمی کنند.

۲) همه کسانی را که به صورت پاره وقت مشغول به کارند شاغل به حساب می آورند، در حالی که آنها در جست و جوی شغل تمام وقت هستند و خود را شاغل، حساب نمی آورند.

۳) همه کسانی را که در غیر از زمینه تخصصی شان مشغول به کار و فعالیت باشند، شاغل محسوب می کنند.

۴) برخی افراد نیز ممکن است به دلایلی مانند اشتغال در بخش غیر رسمی یا به امید بهره مندی از بیمه بیکاری و... با مأموران آمارگیری درباره وضعیت شغلی خود با صداقت برخورد نکنند.

۲۷

جمعیت زیر 15 سال - جمعیت کل = جمعیت 15 سال و بالاتر

نفر 46,000,000 = 68,000,000 - 22,000,000 = جمعیت 15 سال و بالاتر

جمعیت غیر فعال - جمعیت 15 سال و بالاتر = جمعیت فعال

نفر 20,000,000 = 46,000,000 - 26,000,000 = جمعیت فعال

نرخ بیکاری =  $\frac{\text{جمعیت بیکار}}{\text{جمعیت فعال}} \times 100$

درصد 20 =  $\frac{4,000,000}{20,000,000} \times 100$  = نرخ بیکاری

جمعیت بیکار - جمعیت فعال = جمعیت شاغل

نفر 16,000,000 = 20,000,000 - 4,000,000 = جمعیت شاغل

نرخ اشتغال =  $\frac{\text{جمعیت شاغل}}{\text{جمعیت فعال}} \times 100$

درصد 80 =  $\frac{16,000,000}{20,000,000} \times 100$  = نرخ اشتغال

۲۸

الف

جمعیت زیر 15 سال - جمعیت کل = جمعیت 15 سال و بالاتر

میلیون نفر 130 = 150 - 20 = جمعیت 15 سال و بالاتر

جمعیت غیر فعال - جمعیت 15 سال و بالاتر = جمعیت فعال

میلیون نفر 80 = 130 - 50 = جمعیت فعال

جمعیت شاغل - جمعیت فعال - جمعیت بیکار

$$\text{میلیون نفر} = ۸۰ - ۶۰ = ۲۰ = \text{جمعیت بیکار}$$

$$\text{نرخ بیکاری} = \frac{\text{جمعیت بیکار}}{\text{جمعیت فعال}} \times ۱۰۰$$

$$\text{درصد} = \frac{۲۰}{۸۰} \times ۱۰۰ = ۲۵ = \text{نرخ بیکاری}$$

ب

$$\text{میلیون تومان} = ۲۰ = \frac{۱}{۳} \times ۶۰ = (\text{ارزش تولیدات خانهدار}) \times \frac{۱}{۳} = \text{ارزش خدمات ارائه شده}$$

ارزش تولید خارجیان مقیم کشور + ارزش خدمات ارائه شده + ارزش پوشاک + ارزش ماشین آلات + ارزش مواد غذایی = تولید ناخالص داخلی

$$\text{میلیون تومان} = ۶۷۰ = ۱۵۰ + ۲۰ + ۵۰۰ = \text{تولید ناخالص داخلی}$$

هزینه استهلاک - تولید ناخالص داخلی = تولید خالص داخلی

$$\text{میلیون} = ۶۴۰ = ۶۷۰ - ۳۰ = \text{تولید خالص داخلی}$$

$$\text{تومان} = ۱۶ = \frac{\text{تولید خالص داخلی}}{\text{جمعیت کشور}} = \frac{۶۴۰}{۴۰} = \text{تولید خالص داخلی سرانه}$$

ارزش تولید زنان خانه دار و ارزش مواد اولیه بنگاهها در محاسبات تولید ملی لحاظ نمی شود.

پ

$$\text{تومان} (۱۶,۰۰۰ = ۱۰۰ \times ۶۰ + ۲۰۰ \times ۵۰) = GDP \text{ اسمی سال } ۱۳۹۵$$

$$\text{تومان} (۲۷,۰۰۰ = ۱۵۰ \times ۸۰ + ۲۵۰ \times ۶۰) = GDP \text{ اسمی سال } ۱۳۹۶$$

$$\text{تومان} (۲۰,۰۰۰ = ۱۰۰ \times ۸۰ + ۲۰۰ \times ۶۰) = GDP \text{ واقعی سال } ۱۳۹۶$$

$$\text{درصد} = ۲۵ = \frac{۲۰,۰۰۰ - ۱۶,۰۰۰}{۱۶,۰۰۰} \times ۱۰۰ = \text{نرخ رشد تولید واقعی سال } ۱۳۹۶$$

ت

$$\text{تومان} (۵۱۰,۰۰۰ = ۱۰۰ \times ۱,۵۰۰ + ۱۸۰ \times ۲,۰۰۰) = GDP \text{ اسمی سال } ۱۳۹۵$$

$$\text{تومان} (۳۴۶,۰۰۰ = ۱۰۰ \times ۱,۳۰۰ + ۱۸۰ \times ۱,۲۰۰) = GDP \text{ واقعی سال } ۱۳۹۵$$

$$\text{تومان} (۳۳۱,۰۰۰ = ۷۰ \times ۱,۳۰۰ + ۲۰۰ \times ۱,۲۰۰) = GDP \text{ واقعی سال } ۱۳۹۴$$

$$\text{درصد} \approx ۵۴ = \frac{۵۱۰,۰۰۰ - ۳۳۱,۰۰۰}{۳۳۱,۰۰۰} \times ۱۰۰ = \text{نرخ رشد تولید اسمی}$$

$$\text{درصد} \approx ۴,۵ = \frac{۳۴۶,۰۰۰ - ۳۳۱,۰۰۰}{۳۳۱,۰۰۰} \times ۱۰۰ = \text{نرخ رشد تولید واقعی}$$

۲۹

الف)

ب)

$$\text{میلیون نفر} = ۳۰ = ۴۲ - ۱۲ = \text{جمعیت بیکار} - \text{جمعیت فعال} = \text{جمعیت شاغل}$$

$$\text{نرخ بیکاری} = \frac{\text{جمعیت بیکار}}{\text{جمعیت فعال}} \times ۱۰۰$$

$$\text{درصد} = ۲۸,۵۷ = \frac{۱۲}{۴۲} \times ۱۰۰ = \text{نرخ بیکاری}$$

۳۰

جمعیت زیر ۱۵ سال - جمعیت کل = جمعیت ۱۵ سال و بالاتر

$$\text{نفر} = ۱,۵۰۰,۰۰۰ = ۲,۰۰۰,۰۰۰ - ۵۰۰,۰۰۰ = \text{جمعیت ۱۵ سال و بالاتر}$$

جمعیت غیر فعال - جمعیت ۱۵ سال و بالاتر = جمعیت فعال

$$\text{نفر} = ۱,۰۰۰,۰۰۰ = ۱,۵۰۰,۰۰۰ - ۵۰۰,۰۰۰ = \text{جمعیت فعال}$$

$$\text{نفر} = ۶۰۰,۰۰۰ = \text{جمعیت شاغل}$$

جمعیت شاغل - جمعیت فعال = جمعیت بیکار

$$\text{نفر} = ۴۰۰,۰۰۰ = ۱,۰۰۰,۰۰۰ - ۶۰۰,۰۰۰ = \text{جمعیت بیکار}$$

۳۱

جمعیت زیر ۱۵ سال - جمعیت کل = جمعیت ۱۵ سال و بالاتر

$$\text{نفر} = ۱,۵۰۰,۰۰۰ = ۲,۰۰۰,۰۰۰ - ۵۰۰,۰۰۰ = \text{جمعیت ۱۵ سال و بالاتر}$$

جمعیت غیر فعال - جمعیت ۱۵ سال و بالاتر = جمعیت فعال

$$\text{نفر} = ۱,۲۰۰,۰۰۰ = ۱,۵۰۰,۰۰۰ - ۳۰۰,۰۰۰ = \text{جمعیت فعال}$$

نفر  $1,200,000 - 1,000,000 = 200,000$  = جمعیت شاغل - جمعیت فعال = جمعیت بیکار

$$\text{نرخ بیکاری} = \frac{\text{جمعیت بیکار}}{\text{جمعیت فعال}} \times 100$$

$$\text{نرخ بیکاری} = \frac{200,000}{1,200,000} \times 100 = 16.66\%$$

۳۲) بیکاری اصطلاحی: این نوع بیکاری شامل کسانی می‌شود که شغل قبلی خود را به دلایلی رها کرده و به امید یافتن شغلی بهتر در جست‌وجو هستند. همچنین شامل کسانی است که به تازگی در حال ورود به بازار کار هستند. این نوع بیکاری، کوتاه‌مدت است و در همه کشورهای وجود دارد.

$$\text{نرخ بیکاری} = \frac{\text{جمعیت بیکار}}{\text{جمعیت فعال}} \times 100 \quad (33)$$

$$20 = \frac{X}{10,000,000} \times 100 \Rightarrow X = 2,000,000 \text{ نفر}$$

۳۴) میلیون نفر ۱۵ = جمعیت فعال

میلیون نفر ۳ = جمعیت بیکار

$$\text{نرخ بیکاری} = \frac{\text{جمعیت بیکار}}{\text{جمعیت فعال}} \times 100$$

$$\text{نرخ بیکاری} = \frac{3}{15} \times 100 = 20\%$$

۳۵) فقر نسبی: در این نوع فقر همیشه تعریف فقر نسبت به وضعیتی که ما در آن هستیم صورت می‌گیرد. از این رو معیار فقر در نواحی و زمان‌های مختلف متفاوت خواهد بود، به عنوان مثال ممکن است میزانی از سلامت که برای خانواده‌های یک ناحیه روستایی مطلوب و ایده‌آل باشد، برای خانواده‌های شهری ناچیز تلقی شود و براین اساس آنها خود را فقیر بدانند.

فقر مطلق: با توجه به مفهوم فقر نسبی می‌توان گفت در محاسبه تعداد افراد فقیر بسیار پیچیده و سخت و شاید ناممکن است، از این رو مفهوم دیگری تعریف می‌شود به نام فقر مطلق؛ که مطابق با آن می‌توان معیاری را برای سنجش میزان فقر در نظر گرفت. براساس معیار بانک جهانی افرادی که زیر ۱٫۹ دلار در روز درآمد دارند، زیر خط فقر مطلق اند و از تأمین احتیاجات اولیه زندگی خود عاجزند.

۳۶) کل حجم پول موجود در کشور به علاوه شبه پول نقدینگی آن کشور به شمار می‌رود.

چک پول + سپرده‌های دیداری + اسکناس و مسکوکات = حجم پول

حساب‌های پس‌انداز بلند مدت + حساب‌های پس‌انداز کوتاه مدت = شبه پول

شبه پول + حجم پول = نقدینگی

۳۷)

$$cpi = \frac{\text{هزینه سبد بازار در ماه (سال) قبل} - \text{هزینه سبد بازار در ماه (سال) معین}}{\text{هزینه سبد بازار در ماه (سال) قبل}} \times 100$$

$$cpi = \frac{47 - 40}{40} \times 100 = 17.5$$

۳۸) اقتصاددانان افزایش در سطح عمومی قیمت‌ها را تورم می‌گویند. نرخ تورم، درصد افزایش سالانه سطح عمومی قیمت‌ها است. اگر قیمت کالاها در امسال نسبت به سال قبل ۲۰ درصد افزایش یافته باشد؛ یعنی ما نسبت به سال قبل تورم ۲۰ درصدی داریم و این به معنای آن است که قدرت خرید پول ما ۲۰ درصد کاهش یافته، یعنی با یک مقدار مشخص پول (مثلاً با ۵ هزار تومان)، امسال ۲۰ درصد کمتر از قبل می‌توان کالا خریداری کرد، پس تورم نشان می‌دهد که قدرت خرید پول چقدر کاهش یافته است.

$$cpi = \frac{\text{هزینه سبد بازار در ماه (سال) قبل} - \text{هزینه سبد بازار در ماه (سال) معین}}{\text{هزینه سبد بازار در ماه (سال) قبل}} \times 100 \quad (39)$$

$$cpi = \frac{7,500 - 5,000}{5,000} \times 100 = 50$$

۴۰) نرخ تورم اعلامی توسط مراکز رسمی، تورم متوسط است. این تورم عبارت است از میانگین موزون افزایش قیمت‌ها در یک بازه زمانی یکساله نسبت به دوره مشابه سال قبل. زمانی که قیمت‌ها با روند شدیدی در حال افزایش هستند، محاسبه تورم با این روش، مقدار تورم را بسیار کمتر از میزان ملموس آن برای مردم نشان می‌دهد. از طرف دیگر ادراک و قضاوت‌های روزمره مردم از تغییرات قیمت املاک و مستغلات، دارایی‌های سرمایه‌ای، نرخ ارز، طلا و ... افزایش هزینه زندگی تلقی می‌شوند. در حالی که در محاسبات رسمی تورم مشخصاً فقط سبد کالاها و خدمات مصرفی ملاک است و عوامل فوق تا زمانی که به افزایش قیمت کالاها و خدمات مصرفی منجر نشده‌اند، در محاسبه شاخص قیمت و نرخ تورم لحاظ نمی‌گردند و از طرفی احساس مردم در مناطق مختلف زندگی از قیمت‌ها و نیازها متفاوت است، اما آمار سازمان‌های رسمی با شاخص‌های متنوع مثل تورم نقطه به نقطه، تورم ماهانه و سالانه در سبد تورم در کل کشور سنجیده می‌شود.

۴۱) اگر یک واحد پول نتواند در طول زمان ارزش خود را حفظ کند، می‌گویم قدرت خرید آن دستخوش تغییر است. با ۲۰ هزار تومان در ۲۰ سال قبل می‌توانستیم یک کیف خریداری کنیم ولی اکنون با گذشت زمان پول ارزش خود را حفظ نکرده و قدرت خرید کاهش یافته به طوری که امروز با پنج هزار تومان می‌توان تنها هزینه خرید ۲ بسته بیسکویت را پرداخت کرد.

پول نتوانسته ارزش خود را حفظ کند و به همین دلیل می‌گوییم قدرت خریدش را از دست داده است.

قدرت خرید پول به سطح عمومی قیمت‌ها بستگی دارد:

رابطه میان قدرت خرید پول و سطح عمومی قیمت‌ها، رابطه‌ای معکوس است.

هرچه سطح عمومی قیمت‌ها افزایش یابد (کالاها و خدمات گران‌تر شوند) قدرت خرید پول کاهش می‌یابد (با یک واحد پول مقدار کمتری از کالاها و خدمات را می‌توانیم خریداری کنیم.) و برعکس (هرچه کالاها و خدمات ارزان‌تر شوند، با یک واحد پول می‌توانیم مقدار بیشتری از کالاها و خدمات را خریداری کنیم.)

۴۲) برای مقابله با عامل اول یعنی نابرابری عرضه و تقاضا دولت باید میزان عرضه کالاها را افزایش دهد، دولت به دو روش می‌تواند عرضه را افزایش دهد، روش اول آن است که ظرفیت‌های تولید را افزایش دهد، اما از آنجا که این روش معمولاً زمان‌بر است، دولت ترجیح می‌دهد از طریق افزایش واردات بازار را تنظیم کند.



در حالت دوم، یعنی افزایش نقدینگی، دولت موظف است تا با کنترل میزان نقدینگی در کشور (اعمال سیاست پولی انقباضی) تورم را کنترل کند.

۴۳) دلایل به وجود آمدن تورم در جامعه:

۱- نابرابری عرضه و تقاضای کل در اقتصاد (فزونی تقاضا بر عرضه)

در این شرایط دولت برای مقابله و کنترل تورم، باید میزان عرضه کالاها را افزایش دهد. دولت برای افزایش عرضه کالاها:

- ظرفیت‌های تولیدی را افزایش می‌دهد (این روش زمان‌بر است).

- از طریق افزایش واردات، بازار را تنظیم کنند.

۲- تورم می‌تواند علل دیگری هم داشته باشد. مثلاً جنگ، سیل یا زلزله ممکن است تولید و عرضه محصولات را کم نماید.

۳- یکی دیگر از دلایل وجود تورم در جامعه: هماهنگ نبودن افزایش نقدینگی در کشور با افزایش تولید

در این حالت دولت باید میزان نقدینگی را کنترل کند، به سیاست‌هایی که دولت از طریق بانک مرکزی برای «مدیریت حجم نقدینگی» و «حفظ ارزش پول» اعمال می‌کند، «سیاست‌های پولی» می‌گویند.

۴- در کشورما، افزایش درآمدهای نفتی هرچندگاهی به افزایش ظرفیت‌های تولیدی کمک می‌کند؛ اما باعث رشد درآمدهای اقتصادی و رشد حجم نقدینگی در کشور می‌شود. که تورم است. علاوه بر این، نوسانات نرخ ارز غیر بر ارزش پول ملی ما اثر منفی می‌گذارد و منجر به کاهش قدرت خرید پول ملی می‌شود.

۴۴) در حالت رکود اقتصادی که سطح تولید کاهش و بیکاری افزایش می‌یابد، بانک مرکزی سیاست افزایش نقدینگی در گردش (سیاست پولی انبساطی) را به کار می‌گیرد.

۴۵) زیرا ما به کالاهایی که به صورت روزانه مصرف می‌کنیم توجه داریم، در حالی که تورم با شاخص‌های کلان و با محاسبه قیمت همه کالاهای مصرفی افراد جامعه به دست می‌آید. حتی کالاهایی که مردم ممکن است هر چند سال یک‌بار مصرف کنند.

۴۶) در حالت رکود اقتصادی که سطح تولید کاهش و بیکاری افزایش می‌یابد، بانک مرکزی سیاست افزایش نقدینگی در گردش (سیاست پولی انبساطی) را به کار می‌گیرد. بانک مرکزی می‌تواند با خرید اوراق مشارکت در دست مردم به طور مستقیم نقدینگی را به جامعه تزریق کند.

۴۷) دلایل به وجود آمدن تورم در جامعه:

۱- نابرابری عرضه و تقاضای کل در اقتصاد (فزونی تقاضا بر عرضه)

در این شرایط دولت برای مقابله و کنترل تورم، باید میزان عرضه کالاها را افزایش دهد. دولت برای افزایش عرضه کالاها:

۱- ظرفیت‌های تولیدی را افزایش می‌دهد. (این روش زمان‌بر است).

۲- از طریق افزایش واردات بازار را تنظیم کنند.

۲- یکی دیگر از دلایل وجود تورم در جامعه: هماهنگ نبودن افزایش نقدینگی در کشور با افزایش تولید

در این حالت دولت باید میزان نقدینگی را کنترل کند. به سیاست‌هایی که دولت از طریق بانک مرکزی برای «مدیریت حجم نقدینگی» و «حفظ ارزش پول» اعمال می‌کند، «سیاست‌های پولی» می‌گویند.

۴۸) زمانی که اقتصاد کشور گرفتار تورم می‌شود، برای پیشگیری از افزایش قیمت‌ها یا کاهش سرعت آن، بانک مرکزی سیاست کاهش نقدینگی یا همان کاهش حجم پول در گردش (سیاست پولی انقباضی) را به کار می‌گیرد.

در حالت رکود اقتصادی که سطح تولید کاهش و بیکاری افزایش می‌یابد. بانک مرکزی سیاست افزایش نقدینگی در گردش (سیاست پولی انبساطی) را به کار می‌گیرد.

۴۹) گاهی افراد با شنیدن کاهش نرخ تورم به اشتباه انتظار دارند که سطح عمومی قیمت‌ها کاهش یافته و به عبارتی دیگر اجناس ارزان‌تر شده باشد؛ در حالی که کاهش نرخ تورم به معنای کاهش شتاب افزایش قیمت‌ها است و قیمت‌ها همچنان با شتابی کمتر از قبل، افزایش خواهند داشت.

۵۰) اقدامات ناموفقی که در دوره قاجار جهت نجات اقتصاد ایران انجام گرفت، اقدامات محدود ملی و مذهبی بود مانند:

۱) تأسیس دارالفنون و برقراری نظم مالی و اداری امیرکبیر

۲) تأسیس شرکت اسلامی و تحریم کالاهای خارجی توسط علمای اصفهان

۳) تحریم تنباکو و لغو قرارداد رژی

۴) بیانیه‌هایی در حمایت از تولید ملی

۵۱) ۱) نوسازی و توسعه ظاهری و سطحی که با صنایع مونتاژ انجام می‌گرفت.

۲) دولت با حضور گسترده خود در اقتصاد توانست سازمان و تشکیلات خود را نوسازی نماید.

۳) ایجاد نظام نوینی در مالیات‌گیری و بودجه‌بندی

۴) بهبود برخی شاخص‌های اقتصادی، اجتماعی، انسانی

۵) ایجاد طرح‌های عمرانی با هدف ایجاد توسعه نمایشی به وسیله درآمدهای نفتی

۶) ساخت کارخانه‌ها و مؤسسات زیادی که دولت را به عنوان یک کارفرمای بزرگ مطرح کرد.

۵۲) از جمله اقدامات:

۱) ایجاد زمینه‌های قانونی (مانند قانون تجارت و تعاونی‌ها)

۲) ساخت زیرساخت‌های مواصلاتی (مانند راه آهن)

۳) گسترش مدارس و دانشگاه‌ها

۴) بهبود نسبی بهداشت

۵۳) روند افول اقتصاد ایران با حکومت رضاخان و تشکیل سلسله پهلوی ادامه یافت:

ویژگی عمده این دوره: جدا شدن اقتصاد ایران از ابعاد هویتی، فرهنگی، اجتماعی، تاریخی و دینی خود بود و به جای تکیه بر پایه‌های بومی و درون‌زای داخلی و ملی به بیرون از مرزها و قدرت‌های بزرگ متکی بود.

با وجود ایجاد زمینه‌های قانونی (قانون تجارت و تعاونی‌ها)، زیرساخت‌های موصلاتی (مانند راه‌آهن)، گسترش مدارس و دانشگاه‌ها و بهبود نسبی بهداشت اقتصاد ایران نتوانست از ضعف ساختاری و هویتی رها شود.

تعدی حکومت پهلوی بر موقوفات و مالکیت‌های خصوصی و عمومی، واگذاری منابع نفتی و معدنی به بیگانگان، اجرای برنامه‌هایی موسوم به انقلاب سفید، نوسازی و توسعه که به صورت سطحی، ظاهری و با صنایع مونتاژ انجام شد. درآمدهای نفتی که ایران را به بازار مصرفی کالاهای کشورهای صنعتی تبدیل کرده بود، بیماری اقتصاد ایران را تشدید کرد.

دولت، حضوری گسترده در عرصه اقتصاد کشور داشت و توانست سازمان و تشکیلات خود را نوسازی کند.

نظام نوینی در مالیات‌ستانی و بودجه‌بندی کشور پدید آمد.

برخی از شاخص‌های اقتصادی، اجتماعی و انسانی بهبود یافت.

در نتیجه افزایش درآمدهای نفتی، قدرت اقتصادی دولت افزایش یافت.

دولت با هدف ایجاد توسعه نمایی به اجرای طرح‌های عمرانی متعدد پرداخت و بخشی از درآمدهای نفتی صرف ساخت‌وساز شد.

کارخانه‌ها و مؤسسات زیادی شکل گرفت و دولت به عنوان کارفرمای بزرگ در عرصه اقتصاد مطرح شد.

ساختارهای اساسی اقتصاد کشور زیر سلطه و برنامه‌ریزی بیگانگان قرار گرفت.

۵۴) استفاده از سیاست‌های پولی متناسب با شرایط اقتصادی کشور، ایجاد امنیت و ثبات اقتصادی برای تولیدکنندگان و سیاست‌های تشویقی، کاهش فاصله طبقاتی (فاصله بین دهک‌های اقتصادی) نظارت بر عرضه کالا و خدمات با واردات و صادرات صحیح، به‌کارگیری سیاست‌های مالیاتی صحیح و دقیق، بودجه‌نویسی صحیح بدون کسری بودجه، توجه به مزیت‌های نسبی و مطلق تولید، توجه به مشارکت مردمی در فعالیتهای اقتصادی، تاکید بر اقتصاد دانش‌بنیان، ...

۵۵) اقتصاد مقاومتی، اقتصادی است پیشرفته، مردمی و دانش‌بنیان که در برابر تهدیدات و تکانه‌های داخلی و خارجی آسیب‌ناپذیر است و با اتکال به قابلیت‌ها و ظرفیت‌های داخلی و استفاده از فرصت‌های بیرونی، نیازها و مشکلات اقتصادی را رفع می‌کند و با تحریم‌ها و تهدیدات دشمنان، به زانو در نمی‌آید.

۵۶) اقتصاد مقاومتی: اقتصادی است پیشرفته، مردمی و دانش‌بنیان که در برابر تهدیدات و تکانه‌های داخلی و خارجی آسیب‌ناپذیر است و با اتکال به قابلیت‌ها و ظرفیت‌های داخلی و استفاده از فرصت‌های بیرونی، نیازها و مشکلات اقتصادی را رفع می‌کند و با تحریم‌ها و تهدیدات متوقف نمی‌شود. وابسته نبودن اقتصاد ملی به اقتصادهای بیگانه را می‌توان با نام استقلال اقتصادی شناخت. با این حال، استقلال اقتصادی به معنای ارتباط با کشورهای دیگر نیست و هر کشوری برای پیشرفت، به تعامل منطقی با کشورهای دیگر نیاز دارد. مهم آن است که این تعامل، مقتدرانه و از روی تدبیر باشد.

۵۷) سیاست‌های کلی اقتصاد مقاومتی، تولید ملی، حمایت از کار و سرمایه ایرانی، اشتغال و ... توجه زیاد به نوآوری، خلاقیت و ضرورت ارتقای بهره‌وری، تشویق سرمایه‌گذاری، اصلاح الگوی مصرف و ... می‌تواند زمینه‌ساز کسب‌وکار و رونق آن و به‌عنوان بهترین راه برای مقابله با تحریم‌های اقتصادی باشد.

۵۸) اقتصاد مقاومتی، اقتصادی پیشرفته، مردمی و دانش‌بنیان که در برابر تهدیدات و تکانه‌های داخلی و خارجی آسیب‌ناپذیر است و با اتکال به قابلیت‌ها و ظرفیت‌های داخلی و استفاده از فرصت‌های بیرونی، نیازها و مشکلات اقتصادی را رفع می‌کند و با تحریم‌ها و تهدیدات متوقف نمی‌شود. وابسته نبودن اقتصاد ملی به اقتصادهای بیگانه را می‌توان با نام استقلال اقتصادی شناخت. با این حال، استقلال اقتصادی به معنای ارتباط با کشورهای دیگر نیست و هر کشوری برای پیشرفت، به تعامل منطقی با کشورهای دیگر نیاز دارد. مهم آن است که این تعامل، مقتدرانه و از روی تدبیر باشد.

۵۹) مقاومت‌سازی اقتصادی به معنای آن است که مجموع نیروهای مولد شرکت‌ها، مؤسسات تولیدی و خدماتی یک کشور، روی پای خود بایستند تا بتوانند در صورت به‌وجود آمدن بحران، تمامی نیازهای اساسی و حیاتی‌شان را خودشان تولید و تأمین کنند و وابسته به بیگانگان نباشند.

اقتصاد مقاوم، محصول خودباوری، تلاش و مجاهدت همه‌جانبه و فراگیر مردمان سخت‌کوشی است که حاضر نیستند زیر سایه بیگانگان زندگی کنند و به آن وابسته باشند.

۶۰) سیاست‌های کلی اقتصاد مقاومتی، تولید ملی، حمایت از کار و سرمایه ایرانی، اشتغال و ... توجه زیاد به نوآوری، خلاقیت و ضرورت ارتقای بهره‌وری، تشویق سرمایه‌گذاری، اصلاح الگوی مصرف و ... می‌تواند زمینه‌ساز کسب و کار و رونق آن به‌عنوان بهترین راه برای مقابله با تحریم‌های اقتصادی باشد.

۶۱)

ریال  $4,280,000 = 4,000,000 + 50,000 + 200,000 + 30,000$  = تولید ناخالص داخلی

ریال  $2,140 = \frac{4,280,000}{2000}$  = تولید ناخالص داخلی سرانه =  $\frac{\text{تولید ناخالص داخلی}}{\text{جمعیت کشور}}$

بهای کلای سرمایه‌ای =  $\frac{\text{هزینه استهلاک سالانه}}{\text{عمر مفید}}$

میلیون تومان  $12.5 = \frac{100}{8}$  = هزینه استهلاک سالانه

تولید خارجیان مقیم کشور - تولید مردم که در خارج از کشور اقامت دارند + تولید ناخالص داخلی = تولید ناخالص ملی

تولید خارجیان مقیم کشور -  $15 = 255$

هزار میلیارد  $10 =$  تولید خارجیان مقیم کشور  $\Rightarrow$

۶۴) درآمد ملی دربرگیرنده مجموع درآمدهایی است که در طول یک سال نصیب اعضای جامعه می‌شود. این درآمدها عبارتند از: درآمد حقوق‌بگیران (دستمزدها)، درآمد صاحبان سرمایه (قیمت خدمات سرمایه)، درآمد صاحبان املاک و مستغلات (اجاره)، درآمد صاحبان مشاغل آزاد و سودی که نصیب شرکت‌ها و مؤسسه‌ها می‌شود.

میلیون ریال  $60 = \frac{1}{4} \times 240 = \frac{1}{4} \times$  درآمد حقوق‌بگیران  $= \frac{1}{4} \times$  درآمد صاحبان سرمایه = درآمد حاصل از سود سرمایه

میلیون ریال  $20 = \frac{1}{3} \times 60 = \frac{1}{3} \times$  درآمد صاحبان سرمایه  $= \frac{1}{3} \times$  درآمد صاحبان املاک و مستغلات

$$\text{میلیون ریال } 320 = \frac{2}{5} \times 800 = \text{سود شرکت‌ها و مؤسسات} = \frac{2}{5} \times \text{درآمد صاحبان مشاغل آزاد}$$

$$\text{میلیون ریال } 2,250 = 800 + 320 + 60 + 20 + 110 + 240 = \text{درآمد ملی}$$

۲) با تقسیم درآمد ملی به جمعیت کشور، درآمد سرانه به دست می‌آید.

$$\text{ریال } 37,5 = \frac{2,250}{60} = \frac{\text{درآمد ملی}}{\text{جمعیت کشور}} = \text{درآمد سرانه}$$

۳) مفهوم و معنای سرانه عبارت از سهم متوسط هر فرد جامعه در میزان تولید یا درآمد آن جامعه است.

۶۵

### الف

$$\text{میلیون ریال } 40 = \text{ریال } 40,000,000 = 20 \times 2,000,000 = \text{ارزش مواد غذایی}$$

$$\text{میلیون ریال } 100 = \text{ریال } 100,000,000 = 5,000 \times 20,000 = \text{ارزش پوشاک}$$

$$\text{میلیون ریال } 700 = \text{ریال } 700,000,000 = 350 \times 2,000,000 = \text{ارزش ماشین‌آلات}$$

$$\text{میلیون ریال } 880 = 40 + 100 + 700 + 40 = \text{تولید ناخالص داخلی}$$

### ب

هزینه استهلاک - تولید ناخالص داخلی = تولید خالص داخلی

$$\text{میلیون ریال } 875 = 880 - 5 = \text{تولید خالص داخلی}$$

۶۶

الف) کار بدون دستمزد (مثال) خدماتی که در خیریه‌ها به صورت داوطلبانه ارائه می‌شود، زیرا در آن پولی رد و بدل نمی‌شود.

ب) خرید و فروش کالاهای دست دوم (مثال) مبلمان منزل، زیرا این قبیل کالاها زمانی که برای اولین بار تولید و فروخته شده‌اند، به حساب آمده‌اند.

ج) تولید اقتصاد زیرزمینی، غیرقانونی و قاچاق، زیرا اطلاعات دقیقی از آنها در دست نیست و عملاً محاسبه آنها مشروعبیت بخشی به این گونه فعالیت‌ها تلقی می‌شود.

۶۷

مواردی که در تولید ناخالص داخلی محاسبه نمی‌شوند:

۱- کار بدون دستمزد (کارهایی که، پولی برای آنها رد و بدل نمی‌شوند)، مثال: کارهای خانه، خدمات داوطلبانه ارائه شده در خیریه‌ها

۲- خرید و فروش کالاهای دست دوم، مثال: خودرو، مبلمان یا خانه (این قبیل کالاها زمانی که برای اولین بار تولید و فروخته شده‌اند، به حساب آمده‌اند).

۳- تولیدات اقتصاد زیرزمینی، غیرقانونی و قاچاق: اطلاعات دقیقی از این فعالیت‌ها در دست نیست و عملاً محاسبه آنها مشروعبیت بخشی به آنها تلقی می‌شود.

۶۸

۱- کار بدون دستمزد (کارهایی که پولی برای آنها ردوبدل نمی‌شود)، مثال: کارهای خانه، خدمات داوطلبانه ارائه شده در خیریه‌ها

۲- خرید و فروش کالاهای دست دوم، مثال: خودرو، مبلمان یا خانه (این قبیل کالاها زمانی که برای اولین بار تولید و فروخته شده‌اند، به حساب آمده‌اند).

۳- تولیدات اقتصاد زیرزمینی، غیرقانونی و قاچاق: اطلاعات دقیقی از این فعالیت‌ها در دست نیست و عملاً محاسبه آنها مشروعبیت بخشی به آنها تلقی می‌شود.

۶۹

$$\text{تومان } 510,000 = (180 \times 2,000) + (100 \times 1,500) = GDP \text{ اسمی سال } 1395$$

$$\text{تومان } 346,000 = (180 \times 1,200) + (100 \times 1,300) = GDP \text{ واقعی سال } 1395$$

$$\text{تومان } 331,000 = (200 \times 1,200) + (70 \times 1,300) = GDP \text{ واقعی سال } 1394 \text{ اسمی سال } 1394$$

$$\text{درصد } 54 \approx \frac{510,000 - 331,000}{331,000} \times 100 = \text{نرخ رشد تولید اسمی}$$

$$\text{درصد } 4,5 \approx \frac{346,000 - 331,000}{331,000} \times 100 = \text{نرخ رشد تولید واقعی}$$

۷۰

تولید در سال پایه - تولید در سال موردنظر به قیمت ثابت = افزایش تولید کل ناشی از افزایش تولید در یکسال

$$\text{هزار میلیارد ریال } 200 = 5200 - 5000 = \text{افزایش تولید کل ناشی از افزایش تولید در سال دوم}$$

$$\text{هزار میلیارد ریال } 2,500 = 7500 - 5000 = \text{افزایش تولید کل ناشی از افزایش تولید در سال سوم}$$

تولید در همان سال به قیمت ثابت - تولید در سال موردنظر به قیمت جاری = افزایش تولید کل ناشی از افزایش قیمت (تورم) در یک سال

$$\text{هزار میلیارد ریال } 300 = 5500 - 5200 = \text{افزایش تولید کل ناشی از افزایش قیمت (تورم) در سال دوم}$$

$$\text{هزار میلیارد ریال } 500 = 8000 - 7500 = \text{افزایش تولید کل ناشی از افزایش قیمت (تورم) در سال سوم}$$

۷۱

$$\text{تومان } 114,000 = (75 \times 400) + (700 \times 120) = GDP \text{ اسمی سال } 92$$

$$\text{تومان } 64,500 = (75 \times 300) + (700 \times 60) = GDP \text{ واقعی سال } 92$$

$$\text{درصد } 14,4 = \frac{114,000 - 64,500}{64,500} \times 100 = \text{نرخ تولید کشور}$$

۷۲

درصد ۳ = سهم دهک اول - سهم دهک دوم

$$\text{درصد } 3 = 6 - 3 = \text{سهم دهک اول} \Rightarrow 3 = \text{سهم دهک اول} - 3 = \text{سهم دهک اول}$$

۷۳

درصد  $\frac{2}{5} =$  سهم دهک پنجم - سهم دهک هفتم

درصد  $8 = \frac{2}{5} - \frac{10}{5} =$  سهم دهک پنجم  $\Rightarrow \frac{2}{5} =$  سهم دهک پنجم -  $\frac{10}{5}$

درصد  $7 =$  سهم دهک پنجم - سهم دهک نهم

درصد  $15 = 8 + 7 =$  سهم دهک نهم  $\Rightarrow 8 = 7 -$  سهم دهک نهم

درصد  $21 =$  سهم دهک اول - سهم دهک دهم

درصد  $24 = 3 + 21 =$  سهم دهک دهم  $\Rightarrow 21 = 3 -$  سهم دهک دهم

۷۴) برای محاسبه این شاخص، مردم کشور را به ده گروه جمعیتی مساوی تقسیم می‌کنند. در طبقه‌بندی این ده گروه سطح درآمد از کمترین به بیشترین مدنظر قرار می‌گیرد با محاسبه نسبت دهک دهم به دهک اول در کشورهای مختلف، شاخصی در کشورهای مختلف حاصل می‌شود که برای مقایسه وضعیت توزیع درآمد به کار می‌رود، هرچه این نسبت بیشتر باشد، توزیع درآمد در آن جامعه نامناسب‌تر است.

$$\frac{\text{سهم دهک دهم}}{\text{سهم دهک اول}} = \text{شاخص توزیع دهک}$$

هرچه عدد حاصل بزرگ‌تر نسبت به جامعه دیگر باشد توزیع درآمد ناعادلانه‌تر است.

۷۵) الف)

$$\frac{\text{سهم دهک دهم}}{\text{سهم دهک اول}} = \text{شاخص دهک‌ها } A$$

$$\frac{24}{8} = 3 = \text{شاخص دهک‌ها در کشور } A$$

$$\frac{30}{5} = 6 = \text{شاخص دهک‌ها در کشور } B$$

ب) با محاسبه نسبت دهک دهم به دهک اول در کشورهای مختلف، شاخصی به دست می‌آید که برای مقایسه وضعیت توزیع درآمد بین آن‌ها به کار می‌رود. هرچه این نسبت «بیشتر» باشد، توزیع درآمد در آن جامعه «نامناسب‌تر» است. در نتیجه توزیع درآمد در کشور A با شاخص دهک‌های 3، نسبت به کشور B با شاخص دهک‌های 6 عادلانه‌تر است.

۷۶)

درصد  $4 =$  سهم دهک دوم

درصد  $1 =$  سهم دهک اول - سهم دهک دوم

درصد  $3 = 4 - 1 =$  سهم دهک اول  $\Rightarrow 1 =$  سهم دهک اول -  $4$

$$\frac{\text{سهم دهک دهم}}{\text{سهم دهک اول}} = \text{شاخص دهک‌ها}$$

$$\frac{30}{3} = 10 = \text{شاخص دهک‌ها}$$

۷۷)

$$\text{میلیارد ریال } 1,500 = \frac{3}{100} \times 50,000 = \text{سهم دهک اول از درآمد ملی}$$

$$\text{میلیارد ریال } 3,000 = \frac{6}{100} \times 50,000 = \text{سهم دهک چهارم از درآمد ملی}$$

$$\text{میلیارد ریال } 5,000 = \frac{10}{100} \times 50,000 = \text{سهم دهک هفتم از درآمد ملی}$$

$$\text{میلیارد ریال } 14,500 = \frac{29}{100} \times 50,000 = \text{سهم دهک دهم از درآمد ملی}$$

۷۸)

الف)

$$\frac{\text{سهم دهک دهم}}{\text{سهم دهک اول}} = \text{شاخص دهک‌ها}$$

$$\frac{20}{3} \approx 6.6 = \text{شاخص دهک‌ها در کشور } A$$

ب)

$$\frac{18}{6} = 3 = \text{شاخص دهک‌ها در کشور } B$$

ب) با محاسبه نسبت دهک دهم به دهک اول در کشورهای مختلف، شاخصی به دست می‌آید که برای مقایسه وضعیت توزیع درآمد بین آن‌ها به کار می‌رود. هرچه این نسبت «بیشتر» باشد، توزیع درآمد در آن جامعه «نامناسب‌تر» است. در نتیجه توزیع درآمد در کشور B با شاخص دهک 3 نسبت به کشور A با شاخص دهک‌های 6.6 عادلانه‌تر است.

۷۹) با محاسبه نسبت دهک دهم به دهک اول در کشورهای مختلف، شاخصی به دست می‌آید که برای مقایسه وضعیت توزیع درآمد بین آن‌ها به کار می‌رود. هرچه این نسبت بیش‌تر باشد، توزیع درآمد در آن جامعه نامناسب‌تر است.

$$\frac{\text{سهم دهک دهم}}{\text{سهم دهک اول}} = \text{شاخص توزیع درآمد در کشور } A = \frac{20}{5} = 4$$

$$B \text{ در نتیجه توزیع درآمد در کشور } B \text{ با شاخص دهک های } 5 \text{ در مقایسه با کشور } A \text{ با شاخص دهک های } 4, \text{ نامناسب تر است.}$$

$$= \frac{\text{سهام دهک دهم}}{\text{سهام دهک اول}} = \frac{30}{6} = 5 = \text{شاخص توزیع درآمد در کشور } B$$

۸۰) یکی از شاخص‌های سنجش وضعیت توزیع درآمد: شاخص دهک‌ها است. از شاخص دهک‌ها در برخی گزارش‌های اقتصادی به منظور نشان دادن پیشرفت‌هایی که در زمینه عدالت اقتصادی روی داده است، استفاده می‌شود.

برای محاسبه این شاخص:

۱- مردم کشور را به ده گروه جمعیتی مساوی تقسیم می‌کنند.

۲- در این طبقه‌بندی، سطح درآمد از کمترین به بیشترین مدنظر قرار می‌گیرد.

۳- گروه اول که ۱۰ درصد اولیه جمعیت را تشکیل می‌دهند، کمترین درصد درآمد ملی و ۱۰ درصد آخر، بیشترین درصد درآمد ملی را دارند.

۴- سهم هر دهک از سهم دهک ماقبل خود بزرگ‌تر یا مساوی و از سهم دهک بعدی کوچک‌تر یا مساوی خواهد بود.

۵- مجموع سهم تمامی دهک‌ها برابر با ۱۰۰ خواهد بود.

برای به دست آوردن شاخصی برای مقایسه وضعیت توزیع درآمد روش زیر را اجرا خواهند کرد:

سهم دهک دهم

سهم دهک اول

هرچه این نسبت بیشتر باشد: توزیع درآمد در آن جامعه نامتناسب‌تر است و بالعکس.

۸۱) ۱) نوع مخارج را مشخص می‌کنیم.

۲) همچنین هزینه‌های قابل‌پیش‌بینی و غیرقابل‌پیش‌بینی

۳) ثابت یا متغیر بودن هزینه‌ها در طول هفته

۴) مشخص کردن میزان هزینه‌ها در زیر هر ستون

این مجموع به ما نشان می‌دهد که چه میزان پول در هر گروه صرف کرده‌ایم.

مجموع مخارج را محاسبه می‌کنیم و درصد صرف‌شده برای هر دسته را مشخص می‌کنیم و مقدار هزینه‌های برنامه‌ریزی‌شده و برنامه‌ریزی‌نشده را نیز محاسبه می‌کنیم.

۸۲) مراحل چهارگانه بودجه‌بندی عبارتند از:

۱) از هر منبعی که درآمدی به دست آوردید، آن درآمد را ماهیانه مشخص کنید و بنویسید.

۲) هزینه‌های متغیر و ثابت خود را به‌صورت ماهیانه فهرست کنید.

۳) مجموع درآمدها و هزینه‌های خود را ماهیانه با یکدیگر مقایسه کنید.

۴) اگر هزینه‌ها بیشتر از درآمد بود، مخارج غیرضروری را کم کنید یا فرصت‌هایی را که فراموش کردید به نظر آورید تا درآمدها افزایش یابد.

۸۳)

$$\text{مخارج - درآمد} = \frac{20}{100} \text{ خمس پرداختی}$$

$$\text{تومان } 16,000,000 = \text{میزان مخارج} \Rightarrow (20,000,000 - \text{مخارج}) = \frac{20}{100}$$

۸۴) مزایا و منافع خرید مقایسه‌ای عبارتند از:

۱- شما می‌توانید بخشی از پول خود را پس‌انداز کنید، زیرا در صورت مقایسه درست معمولاً هزینه کمتری پرداخت می‌شود.

۲- با خرید مقایسه‌ای، ویژگی‌ها یا ارزش بیشتری را با همان مقدار پول دریافت می‌کنید.

۳- با خرید مقایسه‌ای محصولی با کیفیت و با عملکرد بهتر می‌خرید.

۴- با خرید مقایسه‌ای درباره گزینه‌هایی از آن کالا که قبلاً از آنها مطلع نبودید، آگاه می‌شوید.

۵- با خرید مقایسه‌ای، نسبت به خرج کردن پول خود احساس آرامش بیشتری می‌کنید.

۸۵)

الف

هزار تومان  $13 = (8 + 15) - 36 =$  پس انداز در هفته

$$\text{تعداد هفته مورد نیاز برای پس انداز دستبند} = \frac{2,000,000}{13,000} = 153,84$$

$$3,200 = 12 \times 38,46 = \text{تعداد سال} \Rightarrow 38,46 = \frac{153,84}{4} = \text{تعداد ماه}$$

سه سال و یک ماه

جزو اهداف بلندمدت محسوب می‌شود، زیرا سه سال بیشتر طول می‌کشد. برای رسیدن به این هدف باید هدف‌های بعدی یا گزینه‌های بعدی را از دست بدهد، یعنی یا از خرید دوچرخه صرف نظر کند و یا از میزان خرج برای خودش بکاهد. (هزینه فرصت انتخاب‌های بعدی را از دست دهد.)

ب

هزار تومان  $27 = 17 + 10 =$  درآمد در هفته

هزار تومان  $13,5 = 27 \div 2 =$  پس‌انداز در حساب سپرده

هزار تومان  $13,5 = 27 - 13,5 =$  باقی‌مانده درآمد

$$\frac{175}{13,5} = 12,96 = \text{تعداد هفته مورد نیاز برای خرید راکت}$$

تقریباً ۱۳ هفته می شود.

$$\left(\frac{13}{4} = 3,25\right)$$

یعنی سه ماه و یک هفته (۳,۲۵) جزو اهداف میان مدت محسوب می شود، زیرا بیش از ۲ ماه زمان نیاز دارد.

لادن می تواند به طور موقت پس انداز در بانک را کاهش دهد یا میزان درآمدش را با کار بیشتر افزایش دهد.

**پ**

هزار تومان  $42 = (8 + 5 + 20) - 75 =$  میزان باقی مانده از درآمد در هفته

هزار تومان  $252 = 42 \times 6 =$  میزان پس انداز در ۶ هفته

هزار تومان  $48 = 300 - 252 =$  میزان کسری

هدف کوتاه مدت است، زیرا کمتر از ۲ ماه می باشد.

با کمبود ۴۸ هزار تومانی مواجه خواهد شد.

دارا درآمد ثابتی دارد که نمی تواند در آن تغییری ایجاد کند ولی هزینه هایش را می تواند کمتر کند.

**۸۶** تفاوت حساب های سرمایه گذاری کوتاه مدت و بلند مدت در میزان سود پرداختی به آنها و برخی شرایط دیگر است. در سپرده های سرمایه گذاری کوتاه مدت واریز به حساب و برداشت از آن آزاد است و بانک در هر ماه به مانده موجودی حساب سود پرداخت می کند. اما در سپرده سرمایه گذاری بلند مدت امکان برداشت از حساب تا پایان دوره سرمایه گذاری (یک ساله یا بیشتر) وجود ندارد و در صورت برداشت از حساب مقداری از سودی که بانک در ابتدا تعهد کرده است می کاهد و به نوعی مشتری را جریمه می کند.

**۸۷** مزایای حساب های سپرده سرمایه گذاری کوتاه مدت:

۱- پول به راحتی در دسترس است، مجبور نیستید پولتان را برای زمان خاصی در بانک قرار بدهید. می توانید پولتان را بدون هیچ جریمه ای برداشت کنید.

۲- نرخ سود این سپرده ها می تواند هم زمان با افزایش نرخ سود عمومی بانک ها افزایش یابد.

۳- می توان با مقدار خیلی کمی پول، این حساب ها را باز نمود.

۴- می توان از خدمات بانکداری الکترونیک استفاده کرد.

**۸۸** معایب این نوع حساب ها عبارتند از:

۱- پول به راحتی در دسترس نیست و باید تا پایان دوره مشخص شده آن را در حساب حفظ کرد؛ برداشت پول مشمول جریمه از دست رفتن بخشی از سود می شود.

۲- اگر نرخ سود عمومی افزایش یابد، سود این حساب ها در حد توافق شده باقی می ماند.

۳- معمولاً مقدار حداقلی باید در این حساب ها باشد تا مشمول بستن قرارداد و دریافت سود گردد.

**۸۹** وقتی کسی سهام می خرد دیگر نمی تواند هر وقت که خواست از مدیر کارخانه بخواهد که سرمایه او را پس دهد. چون آن مقدار اندک پول او به بخشی از ابزار آلات کارخانه تبدیل شده و سرمایه او قابل پس دادن نیست. اما هر وقت بخواهد به شراکت خود ادامه ندهد، می تواند برگه های سهام خود را به دیگری بفروشد و به پول مورد نیاز خود برسد. وقتی که اوراق مشارکت می خریم، پس از انقضای مدت سررسید آن، علاوه بر اصل پول (سرمایه) سود آن را هم می گیریم.