

۱ کدام یک جزء هزینه‌های تولید نیست؟

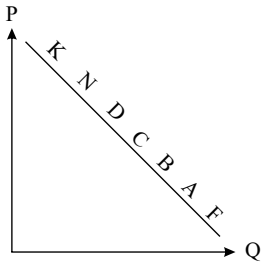
- ① پولی که برای خرید یا اجاره ماشین آلات مصرف می‌شود.  
 ② پولی که به ازای استخدام تعدادی کارگر یا کارمند پرداخت می‌شود.  
 ③ پولی که بابت خریداری یا اجاره محل کارگاه یا کارخانه صرف می‌شود.  
 ④ پولی که مابه‌التفاوت درآمد و هزینه است و تولیدکننده از فعالیت اقتصادی خود به دست می‌آورد.

۲ آیا اگر قیمت یک کالا کاهش یابد به تقاضای آن کالا اضافه می‌شود؟

- ① بندرت ② گهگاه ③ معمولاً ④ همیشه

۳ با توجه به نمودار ..... ، به ترتیب، علت حرکت در روی منحنی از نقطه B به A و D به N، کدام است؟

- ① منحنی: عرضه - قیمت، افزایش عرضه - کاهش تقاضا  
 ② منحنی: تقاضا - قیمت، افزایش قیمت - کاهش قیمت  
 ③ منحنی: تقاضا - قیمت، کاهش قیمت - افزایش قیمت  
 ④ منحنی: عرضه - قیمت، افزایش تقاضا - کاهش قیمت



۴ معنا و مفهوم اصطلاح «کمیابی» از نظر اقتصاددانان، کدام است؟

- ① منابع و امکانات و ثروت‌های طبیعی محدود است - روش‌های استفاده از منابع و امکانات متنوع است.  
 ② انسان در بهره‌برداری از منابع و امکانات موجود محدودیت دارد. - منابع و امکانات موجود محدود است.  
 ③ انسان در بهره‌برداری از منابع و امکانات محدودیت دارد - منابع و ثروت طبیعی کاربردهای گوناگون دارند.  
 ④ منابع و امکانات موجود امکان مصارف متعدد دارند - با روش‌های مختلفی می‌توان از منابع و امکانات در دسترس استفاده کرد.

۵ با توجه به اطلاعات ارائه شده در جدول زیر، نتیجه عملکرد سالیانه یک بنگاه اقتصادی با ۱۲ نفر کارمند و تولید سالیانه ۴۰۰ دستگاه هر کدام به

ارزش ۹۰۰,۰۰۰ ریال، کدام است؟

۱	اجاره بهای ماهیانه کارگاه تولیدی	۱۰,۰۰۰,۰۰۰ ریال
۲	حقوق متوسط ماهیانه هر فرد کارمند اداری و تولیدی، معادل	۷۰۰,۰۰۰ ریال
۳	خرید مواد اولیه مورد نیاز سالیانه به ارزش	۱۷۸,۰۰۰,۰۰۰ ریال
۴	هزینه استهلاک سالیانه ماشین‌های تولیدی معادل	۲۵٪ حقوق سالیانه کارمندان

- ① ۴۲,۲۰۰,۰۰۰ ریال: زیان ② ۴۳,۲۰۰,۰۰۰ ریال: سود ③ ۶۳,۰۰۰,۰۰۰ ریال: سود ④ ۶۴,۰۰۰,۰۰۰ ریال: زیان

۶ با توجه به جدول «تقاضا، عرضه، قیمت، ذیل، در کدام سطح قیمت و در کدام ردیف‌های جدول، بازار با «مازاد عرضه» روبه‌رو است؟ (زیرا به دلیل گران بودن کالا، تولیدکنندگان، که به دنبال سود بیشتر هستند، به تولید می‌پردازند، در حالی که «مصرف‌کنندگان» به خرید و مصرف این کالای گران به آن مقدار تمایل نشان نمی‌دهند).

ردیف	قیمت (به ریال)	مقدار تقاضا (به کیلو)	مقدار عرضه (کیلو)
۱	۱۰۰	۱,۲۰۰	۰
۲	۱۵۰	۱,۰۰۰	۲۰۰
۳	۲۰۰	۸۰۰	۴۰۰
۴	۲۵۰	۶۰۰	۶۰۰
۵	۳۰۰	۴۰۰	۸۰۰
۶	۳۵۰	۲۰۰	۱,۰۰۰
۷	۴۰۰	۰	۱,۲۰۰

۲ در سطح قیمت بالاتر از ۲۵۰ ریال - ردیف‌های ۱,۲,۳

۴ در سطح قیمت بالاتر از ۲۵۰ ریال - ردیف‌های ۵,۶,۷

۱ در سطح قیمت پایین‌تر از ۲۵۰ ریال - ردیف‌های ۱,۲,۳

۳ در سطح قیمت پایین‌تر از ۲۵۰ ریال - ردیف‌های ۵,۶,۷

۷ کدام مورد، مبین قیمت تعادلی و مقدار تعادلی است؟

۲ قیمت: ۲۵۰ - مقدار تقاضا: ۴۵۰، مقدار عرضه: ۴۵۰

۴ قیمت: ۴۰۰ - مقدار تقاضا: ۰، مقدار عرضه: ۹۰۰

۱ قیمت: ۱۰۰ - مقدار تقاضا: ۹۰۰، مقدار عرضه: ۰

۳ قیمت: ۳۰۰ - مقدار تقاضا: ۳۰۰، مقدار عرضه: ۸۰۰

۸ در بازار هنگامی مازاد عرضه اتفاق می‌افتد که قیمت از سطح قیمت تعادلی بالاتر برود، کدام یک نتیجه این پدیده نیست؟

۱ با پایین آمدن قیمت از یک سو مصرف‌کنندگان مقدار خرید خود را افزایش می‌دهند و از سوی دیگر، تولیدکنندگان از مقدار تولید خود می‌کاهند.

۲ گروهی از مصرف‌کنندگان موفق به خرید کالای مورد نیاز خود نبوده و برای خرید کالا حاضرند مبلغ بالاتری بپردازند و این امر سبب افزایش قیمت کالا می‌شود.

۳ چون گروهی از تولیدکنندگان، موفق نمی‌شوند کالایشان را بفروشند، حاضر خواهند بود آن را با قیمتی پایین‌تر به فروش برسانند؛ در نتیجه قیمت پایین می‌آید.

۴

در حالت وجود مازاد عرضه قیمت کاهش می‌یابد و فاصله بین میزان عرضه و تقاضا کم‌تر می‌شود. این حالت تا سطحی ادامه می‌یابد که در آن فاصله بین میزان عرضه و تقاضا از بین می‌رود.

۹ با توجه به اطلاعات مربوط به یک کارگاه تولیدی، نتیجه عملکرد این کارگاه در طی یکسال گذشته چگونه بوده است؟

الف: اجاره کارگاه ۳۰ میلیون ریال در سال

ب: خرید ماشین‌آلات ده برابر اجاره کارگاه

ج: خرید ماشین فرزند مدیر کارخانه ۲۰ میلیون ریال

د: خرید ماده اولیه دو برابر اجاره کارگاه

ه: درآمد حاصل از فروش محصولات ده برابر خرید مواد اولیه

و: پرداخت حقوق ۱۵۰ میلیون ریال در سال

۱ ۶۰ میلیون ریال سود

۲ ۸۰ میلیون ریال سود

۳ ۶۰ میلیون ریال ضرر

۴ ۸۰ میلیون ریال ضرر

۱۰ با توجه به اطلاعات ارائه شده در جدول زیر، نتیجه عملکرد سالیانه یک بنگاه اقتصادی با ۱۵ نفر کارمند و تولید سالیانه ۲۲۰۰ دستگاه هریک به

ارزش: ۱,۲۰۰,۰۰۰ ریال کدام است؟

۱	اجاره‌بهای ماهیانه کارگاه تولیدی	۱۲,۰۰۰,۰۰۰ ریال
۲	حقوق متوسط ماهیانه هر فرد کارمند تولیدی و اداری	۸۵۰,۰۰۰ ریال
۳	خرید مواد اولیه مورد نیاز سالیانه به ارزش	۱۸۵,۰۰۰,۰۰۰ ریال
۴	هزینه استهلاک سالیانه ماشین‌های تولیدی	معادل ۳۰٪ حقوق سالیانه کارمندان

۱ ۲,۱۱۲,۱۵۰,۰۰۰ زیان

۲ ۲,۱۲۱,۱۵۰,۰۰۰ سود

۳ ۲,۲۱۱,۱۰۰,۰۰۰ زیان

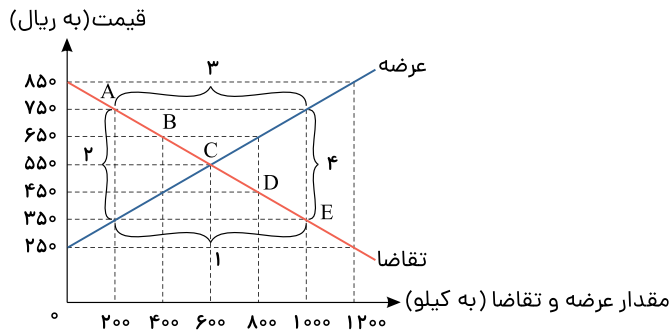
۴ ۲,۱۱۲,۱۰۰,۰۰۰ سود

۱۱) در کدام شرایط «اتفاق زیر» رخ می‌نماید؟

«افزایش قیمت» تا سطحی ادامه می‌یابد که در آن، فاصله‌ی میان «عرضه و تقاضا» از بین برود و تعادل در «بازار» حفظ شود؛ این «سطح قیمت» همان «قیمت تعادلی» است.

- ۱) وقتی در «بازار» قیمت از سطح «قیمت تعادلی» بالا برود و «مازاد عرضه» به وجود آید.
- ۲) هنگامی که در بازار «کمبود» اتفاق می‌افتد و قیمت از سطح «قیمت تعادلی» پایین‌تر باشد.
- ۳) موقعی که گروهی از «تولیدکنندگان» موفق نشوند کالایشان را بفروشند و حاضر شوند آن را با قیمتی «پایین‌تر» به فروش برسانند.
- ۴) زمانی که از یک سو «مصرف‌کنندگان» مقدار خرید خود را افزایش دهند و از سوی دیگر «تولیدکنندگان» از تولید خود بکاهند.

۱۲) با توجه به جدول و نمودار زیر، به ترتیب (از راست به چپ) «کمبود عرضه»، «نقطه تعادلی قیمت و مقدار» و «مازاد عرضه» کدام است؟



قیمت (ریال)	مقدار تقاضا (به کیلو)	مقدار عرضه (به کیلو)
۲۵۰	۱۲۰۰	۰
۳۵۰	۱۰۰۰	۲۰۰
۴۵۰	۸۰۰	۴۰۰
۵۵۰	۶۰۰	۶۰۰
۶۵۰	۴۰۰	۸۰۰
۷۵۰	۲۰۰	۱۰۰۰
۸۵۰	۰	۱۲۰۰

- ۱) ۳ - C      ۲) ۴ - B - ۲      ۳) ۱ - A - ۳      ۴) ۲ - D - ۴

۱۳) کدام گزینه متضمن پاسخ درست و کامل پرسش‌های زیر است؟

- الف) میزان سود برابر با ..... است.
- ب) به طور کلی، نیازهای عمده تولیدکنندگان کالا و خدمات مختلف را می‌توان به ..... اصلی که عبارتند از ..... تقسیم کرد، که به عبارتی از آن‌ها به عنوان ..... نیز نام می‌برند.
- ج) انسان برای بهره‌برداری از منابع طبیعی به ابزار و تجهیزات نیازمند است، این ابزار و تجهیزات در واقع حاصل کار گذشته انسان‌هاست، نام آن چیست؟
- د) تولیدکنندگان در رابطه با تولید مخارجی را متقبل می‌شوند که در واقع پولی است که برای خرید عوامل تولید به صاحبان آن‌ها می‌پردازند که همان ..... است.
- ه) نیروی انسانی را به کار می‌گیرند تا بتوانند از منابع طبیعی، بهره‌برداری کنند و یا به تولید کالا و خدمات پردازند، در مقابل به کارگران و کارمندان خود، ..... و یا ..... می‌پردازند.

- ۱) الف) تفاوت دستمزد و هزینه (ب) سه دسته - زمین، کار، تکنولوژی - عوامل اولیه تولید (ج) تکنولوژی (د) هزینه‌های تولید (ه) دستمزد - بهره
- ۲) الف) تفاوت درآمد و هزینه (ب) سه دسته - منابع طبیعی، نیروی انسانی، سرمایه - عوامل تولید (ج) سرمایه (د) هزینه‌های تولید (ه) مزد - حقوق
- ۳) الف) مجموع، درآمد و هزینه (ب) چهار دسته - منابع طبیعی، سرمایه، مدیریت، تکنولوژی - عوامل ثانویه تولید (ج) ملزومات تولیدی (د) هزینه‌های متغیر تولید (ه) اجاره - حقوق
- ۴) الف) حاصل تقسیم درآمد و هزینه (ب) پنج دسته - منابع طبیعی، نیروی انسانی، سرمایه، مدیریت، تکنولوژی - عوامل فنی تولید (ج) عوامل تولید (د) هزینه‌های نهایی تولید (ه) سود - بهره

۱۴) در عبارت «زمینی را به کشت پنبه اختصاص داده‌ایم. در صورتی که می‌توانستیم در آن گندم بکاریم و این محصول را برداشت کنیم»، هزینه فرصت کدام است؟

- ۱) تفاوت قیمت پنبه و گندم کدام است.  
۲) مقدار پنبه‌ای است که به فروش می‌رسانیم.  
۳) میزان محصول گندمی است که از آن صرف نظر کرده‌ایم.  
۴) میزان ضرری است که در صورت کشت گندم متحمل می‌شدیم.

۱۵) با توجه به اطلاعات ارائه شده در جدول زیر، نتیجه، عملکرد سالیانه یک «بنگاه اقتصادی» با ۴ کارمند و تولید سالیانه ۷۵۰ دستگاه به ارزش هریک ۳۰۰,۰۰۰ ریال، کدام است؟

۱	اجاره ماهیانه	۴,۰۰۰,۰۰۰ ریال
۲	حقوق متوسط ماهیانه هر فرد معادل	۲۰۰,۰۰۰ ریال
۳	خرید مواد اولیه مورد نیاز سالیانه به ارزش	۴,۴۵۰,۰۰۰ ریال
۴	هزینه استهلاك سالیانه	معادل ۱۲٪ حقوق سالیانه کارمندان

- ۱) ۱۱۶,۷۹۸,۰۰۰ ضرر یا زیان  
۲) ۱۱۶,۸۹۷,۰۰۰ ضرر یا زیان  
۳) ۱۶۱,۷۹۸,۰۰۰ سود یا منفعت  
۴) ۱۶۱,۸۹۷,۰۰۰ سود یا منفعت

۱۶) با توجه به اطلاعات ارائه شده در جدول زیر، نتیجه عملکرد سالیانه یک بنگاه اقتصادی با ۱۲ نفر کارمند و تولید سالیانه ۳۵۰ دستگاه هر کدام به ارزش ۹۰۰,۰۰۰ ریال کدام است؟ (با تغییر)

۱	اجاره ماهیانه معادل	۱۰,۰۰۰,۰۰۰ ریال
۲	حقوق متوسط ماهیانه هر فرد معادل	۷۰۰,۰۰۰ ریال
۳	خرید مواد اولیه مورد نیاز سالیانه به ارزش	۱۷۸,۰۰۰,۰۰۰ ریال
۴	هزینه استهلاك سالیانه	معادل ۲۵٪ حقوق سالیانه کارمندان

- ۱) ۴۲,۲۰۰,۰۰۰ ریال زیان یا ضرر  
۲) ۴۳,۲۰۰,۰۰۰ ریال سود یا منفعت  
۳) ۶۳,۰۰۰,۰۰۰ ریال سود یا منفعت  
۴) ۱۰۹,۰۰۰,۰۰۰ ریال زیان یا ضرر

۱۷) با توجه به جدول «تقاضا، عرضه، قیمت» روبه‌رو، به دلیل ارزان بودن کالا، تقاضا برای آن زیاد است، در حالی که تولیدکنندگان برای تولید آن کالا به آن مقدار، انگیزه کافی ندارند. در این صورت، در کدام «سطح قیمت» و کدام «ردیف‌های جدول»، بازار با «کمبود عرضه» روبه‌رو است؟

ردیف	قیمت (به ریال)	مقدار تقاضا (به کیلو)	مقدار عرضه
۱	۱۰۰	۱۲۰۰	۰
۲	۱۵۰	۱۰۰۰	۲۰۰
۳	۲۰۰	۸۰۰	۴۰۰
۴	۲۵۰	۶۰۰	۶۰۰
۵	۳۰۰	۴۰۰	۸۰۰
۶	۳۵۰	۲۰۰	۱۰۰۰
۷	۴۰۰	۰	۱۲۰۰

- ۱) در سطح قیمت بالاتر از ۲۵۰ ریال - ردیف‌های ۱ و ۲ و ۳  
۲) در سطح قیمت پایین‌تر از ۲۵۰ ریال - ردیف‌های ۱ و ۲ و ۳  
۳) در سطح قیمت پایین‌تر از ۲۵۰ ریال - ردیف‌های ۵ و ۶ و ۷  
۴) در سطح قیمت بالاتر از ۲۵۰ ریال - ردیف‌های ۵ و ۶ و ۷

۱۸) در کدام شرایط، اتفاق زیر رخ می‌دهد؟

«افزایش قیمت تا سطحی ادامه می‌یابد که در آن فاصله بین «عرضه و تقاضا» از بین برود و تعادل در بازار برقرار شود. این سطح قیمت همان قیمت تعادلی است.»

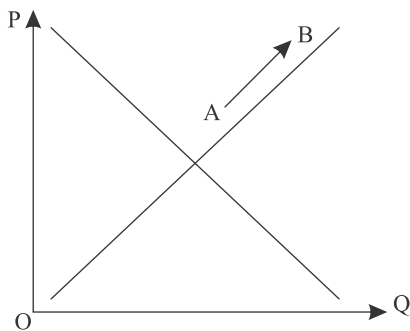
- ۱) وقتی در بازار، قیمت از سطح «قیمت تعادلی» بالا برود و «مازاد عرضه» به وجود آید.  
۲) هنگامی که در بازار، «کمبود» اتفاق می‌افتد و قیمت از سطح «قیمت تعادلی» پایین‌تر باشد.  
۳) زمانی که از یک سو «مصرف‌کنندگان» مقدار خرید خود را افزایش دهند و از سوی دیگر «تولیدکنندگان» از مقدار تولید خود بکاهند.  
۴) موقعی که گروهی از «تولیدکنندگان» موفق نشوند کالایشان را بفروشند و حاضر شوند آن را با قیمتی پایین‌تر به فروش برسانند.

۱۹ اگر زمینی را به کشت «پنبه» اختصاص دهیم، عملاً از گندمی که می‌توانستیم از آن برداشت کنیم صرف‌نظر کرده‌ایم. یا اگر پولمان را به خرید لباس و سایر ملزومات، اختصاص دهیم از خرید «کتاب» و نفعی که از آن می‌توانستیم ببریم محروم شده‌ایم. در این رابطه، کدام یک «هزینه فرصت» از دست رفته، تلقی می‌شود؟

- ۱ «خرید لباس» که نیازی به خرید آن نبوده است.  
 ۲ «میزان پنبه» که از آن استفاده لازم را نبرده‌ایم.  
 ۳ «میزان محصول گندم» که از آن صرف‌نظر کرده‌ایم.  
 ۴ «سایر ملزومات» که غالب آن‌ها، اضافه و غیرقابل استفاده بوده است.

۲۰ با توجه به الگوی مرز امکانات تولید، کدام مورد درک بهتری در استفاده از منابع کمیاب ارائه می‌دهد؟

- ۱ تولید در خارج از مرز امکانات، قابل دستیابی است به شرط آن که منابع کمیاب موجود با مدیریت صحیح به تولید کالا اختصاص یابد.  
 ۲ تولید کالا باید درون مرز امکانات تولید انجام پذیرد، به شرط آن که منابع کمیاب موجود با مدیریت صحیح به تولید کالا اختصاص یابد.  
 ۳ یک تولیدکننده بهتر است بر روی مرز امکانات، تولید کند و هر نقطه روی آن نشان می‌دهد که منابع کمیاب بین تولید دو کالای موردنظر تقسیم شده است.  
 ۴ یک تولیدکننده بهتر است درون مرز امکانات، تولید کند و هر نقطه در این محدوده نشان می‌دهد که منابع کمیاب بین تولید دو کالای موردنظر تقسیم شده است.



۲۱ با توجه به نمودار منحنی «.....» علت حرکت از نقطه A به B کدام است؟

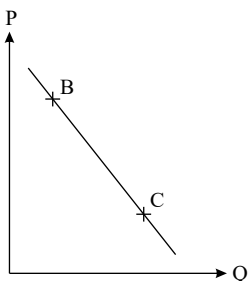
- ۱ تقاضا - افزایش عرضه  
 ۲ عرضه - کاهش قیمت کالا  
 ۳ تقاضا - کاهش مقدار عرضه  
 ۴ عرضه - افزایش قیمت کالا

۲۲ با توجه به اطلاعات ارائه شده در جدول زیر، نتیجه عملکرد سالیانه یک بنگاه اقتصادی با ۱۲ نفر کارمند و تولید سالیانه ۴۰۰ دستگاه هر کدام به ارزش: ۹۰۰,۰۰۰ کدام است؟

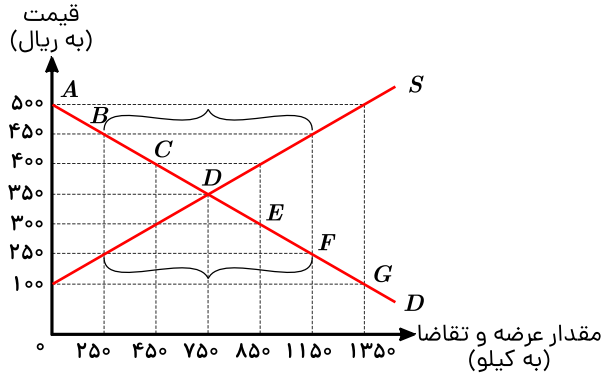
۱	اجاره بهای ماهیانه کارگاه تولیدی	۱۰,۰۰۰,۰۰۰ ریال
۲	حقوق متوسط ماهیانه هر فرد کارمند اداری و تولیدی «معادل»	۷۰۰,۰۰۰ ریال
۳	خرید مواد اولیه موردنیاز سالیانه به ارزش	۱۷۸,۰۰۰,۰۰۰ ریال
۴	هزینه استهلاک سالیانه ماشین‌های تولیدی	معادل ۲۵ درصد حقوق سالیانه کارمندان

- ۱ ۴۲,۲۰۰,۰۰۰ زیان      ۲ ۴۳,۲۰۰,۰۰۰ سود      ۳ ۶۴,۰۰۰,۰۰۰ زیان      ۴ ۶۳,۰۰۰,۰۰۰ سود

۲۳ با فرض اینکه نقاط B و C بر روی منحنی «.....» قرار داشته باشد، وضع نقطه B در مقایسه با نقطه C چگونه است؟



- ۱ تقاضا - قیمت و مقدار کمتر  
 ۲ عرضه - قیمت و مقدار بیشتر  
 ۳ تقاضا - قیمت بیشتر و مقدار کمتر  
 ۴ عرضه - قیمت کمتر و مقدار بیشتر



۲۴) با توجه به نمودار زیر، به ترتیب (از راست به چپ):

- الف) مقدار «مازاد عرضه» و «کمبود عرضه» کدام است؟  
 ب) «مازاد عرضه» و «کمبود عرضه» در کدام موقعیت از «نقطه تعادلی» قرار دارند؟  
 ج) «نقطه تعادلی قیمت و مقدار» کدام است؟  
 د) منحنی «تقاضا - قیمت» و «عرضه - قیمت» کدام است و هر یک در کدام وضعیت است؟  
 ه) مقدار «قیمت تعادلی»، «تقاضای تعادلی» و «عرضه تعادلی» کدام است؟

- ۱) الف) ۱۱۵۰ و ۴۵۰ - ۲۵۰ و ۱۱۵۰ (ب) مازاد عرضه زیر منحنی تقاضا و کمبود عرضه روی منحنی تقاضا (ج) نقطه E (د) صعودی و نزولی (ه) ۳۵۰ - ۷۵۰ - ۳۵۰
- ۲) الف) ۱۱۵۰ و ۴۵۰ - ۲۵۰ و ۱۱۵۰ (ب) مازاد عرضه زیر منحنی تقاضا و کمبود عرضه روی منحنی تقاضا (ج) نقطه E (د) صعودی و نزولی (ه) ۳۵۰ - ۷۵۰ - ۳۵۰
- ۳) الف) ۱۱۵۰ و ۱۱۵۰ - ۲۵۰ و ۱۱۵۰ (ب) مازاد عرضه بالای نقطه تعادلی و کمبود عرضه پایین نقطه تعادلی (ج) نقطه D (د) نزولی و صعودی (ه) ۳۵۰ - ۷۵۰ - ۷۵۰
- ۴) الف) ۴۵۰ و ۱۱۵۰ - ۲۵۰ و ۱۱۵۰ (ب) مازاد عرضه بالای نقطه تعادلی و کمبود عرضه پایین نقطه تعادلی (ج) نقطه D (د) نزولی و صعودی (ه) ۳۵۰ - ۷۵۰ - ۷۵۰

۲۵) هر کدام از موارد زیر، به ترتیب مربوط به کدام ویژگی مشترک کارآفرینان موفق است؟

- الف: ایده‌ها را به صورت محصولات جدید و یا کسب و کار جدید تبدیل می‌کنند.  
 ب: کارآفرینان واقع بین هستند اما مطمئن و دلگرم به موفقیت اقتصادی هستند.  
 ج: کارآفرینان موفق، خود را با شرایط بازار وفق می‌دهند.  
 د: نظم، پایداری، انضباط، اشتیاق و توانایی حل مسئله را دارند.

- ۱) تیزبین - خوش بین - ریسک پذیر - سازمان دهنده  
 ۲) تیزبین - پرانگیزه - یادگیرنده - سازمان دهنده  
 ۳) نوآور - پرانگیزه - ریسک پذیر - سازمان دهنده  
 ۴) نوآور - خوش بین - یادگیرنده - پرانگیزه

۲۶) تصمیمات زیر به ترتیب مصداق مناسبی برای کدام اشتباه‌های رایج در تصمیم‌گیری است؟

- زیبا به جشن تولد دوستش دعوت شده است. همچنین برای کاهش وزن و بیماری دیابت خود رژیم غذایی خاصی است اما مقداری از کیک تولد را می‌خورد.

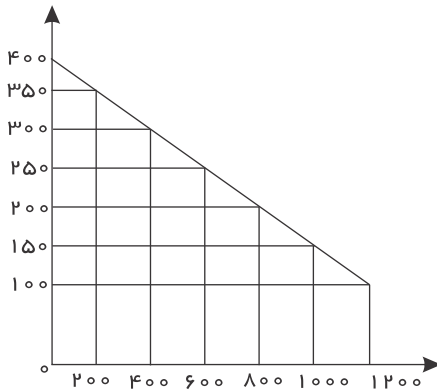
- مجتبی پیراهن ۴۵۰ تومانی که ۵۰٪ تخفیف دارد را بر پیراهن ۱۶۵ هزار تومانی ترجیح می‌دهد.

- پدر مریم اخیراً علی‌رغم نبود مشتری کافی برای میوه آناناس تصمیم گرفته است زمین بیشتری به این محصول اختصاص دهد.

- ۱) بی‌صبوری زیاد - اثرگذاری حقه‌های فروش - خودرأی بودن و اعتماد به نفس زیاد  
 ۲) بی‌صبوری زیاد - عدم استفاده از معیار هزینه فرصت - چسبیدن به وضعیت فعلی  
 ۳) اعتماد به نفس بیش از حد - صرفه‌جویی بیش از حد - چسبیدن به وضعیت فعلی  
 ۴) اعتماد به نفس بیش از حد - توجه به هزینه‌های در رفته - خودرأی بودن و اعتماد به نفس زیاد

۲۷) کدام گروه از مشخصات در رابطه با نمودار منحنی ترسیم شده در شکل زیر در آن درست است؟

۱)



معنا و مفهوم آن این است که با افزایش قیمت، مقدار تقاضا کاهش و با کاهش آن مقدار تقاضا افزایش می‌یابد - رابطه بین تقاضا و قیمت یک رابطه معکوس است - این منحنی مبین چگونگی رفتار اقتصادی مصرف‌کنندگان است - در این نمودار محور افقی بیانگر «مقدار» و محور عمودی مبین «قیمت کالا» است.

۲)

معنا و مفهوم آن این است که با افزایش قیمت، مقدار عرضه کالا افزایش و با کاهش آن کاهش می‌یابد - موقعیت منحنی از راست به چپ نزولی است - رابطه بین تقاضا و قیمت یک رابطه غیرمستقیم است - این منحنی بیانگر چگونگی رفتار اقتصادی تولیدکنندگان است.

۳)

معنا و مفهوم آن این است که با افزایش قیمت، مقدار تقاضا کاهش و با کاهش آن مقدار تقاضا افزایش می‌یابد - رابطه بین تقاضا و قیمت یک رابطه مستقیم است - این منحنی بیانگر چگونگی رفتار اقتصادی تولیدکنندگان است - نقطه تعادل همان نقطه تقاطع «قیمت و مقدار» است.

۴)

معنا و مفهوم آن این است که با افزایش قیمت، مقدار عرضه کالا افزایش و با کاهش آن کاهش می‌یابد - رابطه بین عرضه و قیمت یک رابطه مستقیم است - این منحنی بیانگر چگونگی رفتار تولیدکنندگان است - موقعیت منحنی از راست به چپ صعودی است.

۲۸) جدول زیر، نمودار: «تقاضا، عرضه، قیمت» در یک جامعه بازاری فرضی است، به ترتیب کدام ردیف‌های جدول بیانگر:

الف) برابری میان «تقاضا و عرضه» است و نام اصطلاح اقتصادی آن کدام است؟

ب) کمبود عرضه است؟

ج) مازاد عرضه است؟

ردیف	قیمت «به ریال»	مقدار تقاضا «به کیلو»	مقدار عرضه «به کیلو»
۱	۱۰۰	۱۲۰۰	۰
۲	۱۵۰	۱۰۰۰	۲۰۰
۳	۲۰۰	۸۰۰	۴۰۰
۴	۲۵۰	۶۰۰	۶۰۰
۵	۳۰۰	۴۰۰	۸۰۰
۶	۳۵۰	۲۰۰	۱۰۰۰
۷	۴۰۰	۰	۱۲۰۰

۱) الف) ردیف: ۴ - مقدار قیمت تعادلی (ب) ردیف: ۳ (ج) ردیف: ۵ (د) الف) ردیف: ۴ - مقدار تعادلی (ب) ردیف: ۵ (ج) ردیف: ۳

۳) الف) ردیف: ۷ - قیمت و مقدار تعادلی (ب) ردیف: ۵ (ج) ردیف: ۳ (د) الف) ردیف: ۷ - قیمت تعادلی (ب) ردیف: ۳ (ج) ردیف: ۵

۲۹) با توجه به نمودار زیر:

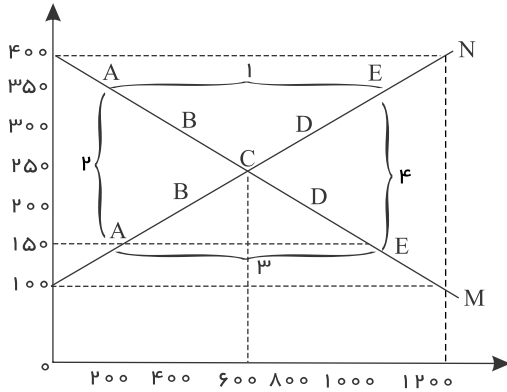
الف) کدام شماره، بیانگر مازاد عرضه است؟

ب) به ترتیب، نقطه تعادلی بازار، میزان قیمت و مقدار تعادلی کدام است؟

ج) کدام شماره، مبین مفهوم کمبود عرضه است؟

د) کدام حروف به ترتیب، بیانگر منحنی عرضه و تقاضا است؟

ه) کدام دو عدد بیانگر «عرضه صفر» است؟ و کدام دو عدد مبین «تقاضای صفر» است؟



۱) الف) ۱ (ب)  $C - 250 - 600$  (ج) ۳ (د)  $M$  و  $N$  (ه)  $1200, 400$  و  $1200, 100$

۲) الف) ۱ (ب)  $B - 350 - 600$  (ج) ۴ (د)  $M$  و  $N$  (ه)  $400, 1200$  و  $1200, 100$

۳) الف) ۳ (ب)  $B - 350 - 600$  (ج) ۲ (د)  $M$  و  $N$  (ه)  $400, 1200$  و  $100, 1200$

۴) الف) ۳ (ب)  $C - 250 - 600$  (ج) ۱ (د)  $M$  و  $N$  (ه)  $1200, 400$  و  $100, 1200$

۳۰) پاسخ درست و کامل دو سؤال زیر در کدام گزینه، مطرح شده است؟ (با تغییر)

الف) در رابطه با عواملی که تصمیم مصرف کنندگان بر خرید کالا از آنها تأثیر می‌پذیرد، کدام نادرست است؟

ب) تجربه نشان می‌دهد که با افزایش قیمت کالا:

۱) الف) قیمت کالا ب) میزان مصرف و خرید آن از سوی تولیدکنندگان افزایش می‌یابد.

۲) الف) سلیقه دیگران ب) میزان مصرف با خرید آن از سوی مصرف کنندگان کاهش می‌یابد.

۳) الف) درآمد ب) میزان مصرف یا خرید آن از سوی مصرف کنندگان افزایش می‌یابد.

۴) الف) قیمت سایر کالاها ب) غالب مصرف کنندگان در الگوی مصرف خود تغییری ایجاد نخواهند کرد.



## پاسخنامه تشریحی

- ۱ پولی که مابه‌التفاوت درآمد و هزینه است و تولیدکننده از فعالیت اقتصادی خود به دست می‌آورد، سود نامیده می‌شود و جزء هزینه‌های تولید نیست.  ۱  ۲  ۳  ۴  ۵
- ۲ مردم معمولاً برای بدست آوردن کالا و خدماتی که قیمت آن‌ها کاهش می‌یابد تقاضای بیشتری از خود نشان می‌دهند و برعکس.  ۱  ۲  ۳  ۴  ۵
- ۳ نقاط روی منحنی تقاضا وضعیت یکسانی ندارند.  ۱  ۲  ۳  ۴  ۵
- حرکت به سمت راست، نشان از افزایش تقاضا به دلیل کاهش قیمت و حرکت به سمت چپ، نشان از کاهش تقاضا به دلیل افزایش قیمت است.  ۱  ۲  ۳  ۴  ۵
- ۴ درباره منابع و امکانات و ثروت‌های طبیعی و انسانی دو نکته مهم وجود دارد:  ۱  ۲  ۳  ۴  ۵
- نکته اول: منابع و امکانات در دسترس انسان محدود است.  ۱  ۲  ۳  ۴  ۵
- نکته دوم: انسان در بهره‌برداری از این منابع محدودیت دارد.  ۱  ۲  ۳  ۴  ۵
- از این رو محدودیت وضعیتی را ایجاد می‌کند که اقتصاددان‌ها به آن «کمیابی» می‌گویند.  ۱  ۲  ۳  ۴  ۵

میلیون ریال  $360 = 400 \times 900,000 =$  درآمد

$$\Rightarrow \text{مجموع هزینه‌ها} \begin{cases} \text{اجاره بها: } 120 = 10 \times 12 \text{ میلیون} \\ \text{حقوق کارمندان: } 1008 = 12 \times 12 \times 0.7 \text{ میلیون} \\ \text{خرید مواد اولیه: } 178 \text{ میلیون} \\ \text{هزینه استهلاک: } 25.2 = \frac{25}{100} \times 1008 \text{ میلیون} \\ \text{جمع هزینه‌ها: } 424 = 120 + 1008 + 178 + 25.2 \text{ میلیون} \end{cases}$$

میلیون  $64 = 360 - 424 =$  سود

۶۴ میلیون ریال زیان نتیجه زیان عملکرد این بنگاه است.

- ۶ مزاد عرضه (کمبود تقاضا) در قیمت‌های بالاتر از قیمت تعادلی وجود دارد که در این سوال بالاتر از قیمت ۲۵۰ ریال و شامل ردیف‌های ۵، ۶ و ۷ می‌باشد.  ۱  ۲  ۳  ۴  ۵
- ۷ قیمت تعادلی قیمتی است که به ازای آن، مقدار عرضه و تقاضا باهم برابر می‌شوند.  ۱  ۲  ۳  ۴  ۵

(قیمت ۲۵۰، مقدار تقاضا و عرضه ۴۵۰)

- ۸ عدم توانایی همه مصرف‌کنندگان در تهیه کالای مورد نیاز خود و آمادگی بخشی از آنان برای پرداخت مبلغ بالاتر و در نتیجه افزایش قیمت کالا پیامد کمبود عرضه است؛ نه مزاد عرضه.  ۱  ۲  ۳  ۴  ۵
- ۹  ۱  ۲  ۳  ۴  ۵

میلیون ریال  $30 =$  اجاره سالانه کارگاه  
 میلیون ریال  $300 = 10 \times 30 =$  اجاره سالانه کارگاه  $10 \times$  هزینه خرید ماشین‌آلات  
 میلیون ریال  $60 = 2 \times 30 =$  اجاره سالانه کارگاه  $2 \times$  هزینه خرید ماده اولیه  
 میلیون ریال  $150 =$  هزینه پرداخت حقوق سالانه  
 میلیون ریال  $600 = 10 \times 60 =$  هزینه خرید ماده اولیه  $10 \times$  درآمد حاصل از فروش محصولات  
 میلیون ریال  $540 = 30 + 300 + 60 + 150 =$  مجموع هزینه‌های تولید کارگاه

چون میزان درآمد از هزینه‌ها بیشتر است، تولیدکننده از فعالیت خود سود برده است.

میلیون ریال  $60 = 600 - 540 =$  هزینه‌های تولید - درآمد = سود

توجه: خرید ماشین فرزند مدیر کارخانه جزو هزینه‌های تولید کارگاه تولیدی نیست.

- ۱  ۲  ۳  ۴  ۵

ریال  $2,640,000,000 = 2,200 \times 1,200,000 =$  درآمد سالانه بنگاه

ریال  $144,000,000 = 12 \times 12,000,000 =$  اجاره سالانه بنگاه

ریال  $153,000,000 = 15 \times 12 = 153,000,000 =$  حقوق سالانه همه کارکنان

ریال  $45,900,000 = \frac{30}{100} \times 153,000,000 =$  هزینه استهلاک سالانه ماشین‌های تولیدی

ریال  $527,900,000 = 144,000,000 + 153,000,000 + 185,000,000 + 45,900,000 =$  هزینه‌های مستقیم سالانه بنگاه

ریال  $2,112,100,000 = 2,640,000,000 - 527,900,000 =$  سود سالانه بنگاه

- ۱۱ در بازار هنگامی کمبود اتفاق می‌افتد که قیمت از سطح قیمت تعادلی پایین‌تر باشد. در نتیجه، گروهی از مصرف‌کنندگان موفق به خرید کالای مورد نیاز خود نخواهند شد. این گروه، برای خرید کالا حاضرند مبلغ بالاتری بپردازند و این امر سبب "افزایش قیمت کالا" می‌شود.  ۱  ۲  ۳  ۴  ۵

بالا رفتن قیمت باعث می‌شود که از یک سو، تولیدکنندگان رغبت بیشتری به تولید نشان دهند و از سوی دیگر، مصرف‌کنندگان از مصرف خود بکاهند؛ پس در حالت کمبود، قیمت بالا می‌رود و فاصله‌ی بین عرضه و تقاضا کاهش می‌یابد. این افزایش قیمت تا سطحی ادامه می‌یابد که در آن، فاصله‌ی بین عرضه و تقاضا از بین برود و تعادل در بازار برقرار شود؛ این سطح قیمت، همان قیمت

تعادلی است.

۱۲) سطح قیمتی را که در آن میزان تقاضا و عرضه با یکدیگر برابر است، قیمت تعادلی و مقدار عرضه و تقاضا را مقدار تعادلی می‌گویند. در نمودارهای عرضه و تقاضا محل برخورد دو منحنی نقطه تعادلی است (نقطه C) در قیمت‌های بالاتر از نقطه تعادلی که میزان عرضه بیشتر از تقاضا است بازار با وضعیت مازاد عرضه (کمبود تقاضا) روبه‌رو است و در قیمت‌های پایین‌تر از قیمت تعادلی که میزان عرضه کمتر از تقاضاست وضعیت کمبود عرضه (مازاد تقاضا) در بازار حاکم است.

۱۳) الف) میزان سود برابر با تفاوت درآمد (= دستمزد) و هزینه است.  
ب) به‌طور کلی نیازهای عمده تولیدکنندگان کالا و خدمات مختلف را می‌توان به سه دسته اصلی منابع طبیعی (زمین)، نیروی انسانی (کار) و سرمایه تقسیم کرد که به آن‌ها عوامل تولید نیز می‌گویند.

ج) انسان برای بهره‌برداری از منابع طبیعی به ابزار و تجهیزات نیازمند است که حاصل کار گذشته انسان‌هاست و به آن، سرمایه می‌گویند.  
د) تولیدکنندگان هزینه‌هایی را برای تولید متقبل می‌شوند که در واقع همان پولی است که برای خرید عوامل تولید به صاحبان آن‌ها می‌پردازند و هزینه‌های تولید نام دارد.  
ه) تولیدکنندگان، نیروی انسانی را به کار می‌گیرند تا بتوانند کالا و خدمات تولید کنند و در مقابل به کارگران و کارمندان خود، مزد یا حقوق می‌پردازند.

۱۴) هزینه فرصت از دست رفته بیانگر آن چیزی است که از آن صرف‌نظر کرده و به عبارتی آن را از دست داده‌ایم. در این مثال، با تصمیم گرفتن به کشت پنبه از محصول گندم محروم شده‌ایم؛ یعنی هزینه فرصت کاشت پنبه، میزان محصول گندمی است که از آن صرف‌نظر کرده‌ایم.  
توجه کنید: هزینه فرصت به نوعی صرف‌نظر از انتخاب بهینه در علم اقتصاد قلمداد می‌شود.

۱ ۲ ۳ ۴ ۱۵

ریال  $۲۲۵,۰۰۰,۰۰۰ = ۷۵۰ \times ۳۰۰,۰۰۰$ : درآمد سالانه بنگاه اقتصادی

ریال  $۴۸,۰۰۰,۰۰۰ = ۱۲ \times ۴,۰۰۰,۰۰۰$ : هزینه اجاره سالانه بنگاه اقتصادی

ریال  $۹,۶۰۰,۰۰۰ = ۱۲ \times ۲۰۰,۰۰۰ \times ۴$ : دستمزد ۴ کارمند در یک سال

ریال  $۱,۱۵۲,۰۰۰ = ۹,۶۰۰,۰۰۰ \times \frac{۱۲}{۱۰۰}$ : هزینه استهلاک سالانه

ریال  $۶۳,۲۰۲,۰۰۰ = ۱,۱۵۲,۰۰۰ + ۴,۴۵۰,۰۰۰ + ۹,۶۰۰,۰۰۰ + ۴۸,۰۰۰,۰۰۰$ : مجموع هزینه‌ها

سود یا منفعت  $\rightarrow$  ریال  $۱۶۱,۷۹۸,۰۰۰ = ۲۲۵,۰۰۰,۰۰۰ - ۶۳,۲۰۲,۰۰۰$ : سود یا زیان

۱ ۲ ۳ ۴ ۱۶

ریال  $۳۱۵,۰۰۰,۰۰۰ = ۳۵۰ \times ۹۰۰,۰۰۰$ : درآمد سالانه بنگاه اقتصادی

ریال  $۱۲۰,۰۰۰,۰۰۰ = ۱۲ \times ۱۰,۰۰۰,۰۰۰$ : هزینه اجاره سالانه بنگاه اقتصادی

ریال  $۱۰۰,۸۰۰,۰۰۰ = ۱۲ \times ۱۲ \times ۷۰۰,۰۰۰$ : دستمزد ۱۲ کارمند در یک سال

ریال  $۲۵,۲۰۰,۰۰۰ = ۱۰۰,۸۰۰,۰۰۰ \times \frac{۲۵}{۱۰۰}$ : هزینه استهلاک سالانه

ریال  $۴۲۴,۰۰۰,۰۰۰ = ۱۲۰,۰۰۰,۰۰۰ + ۱۰۰,۸۰۰,۰۰۰ + ۱۷۸,۰۰۰,۰۰۰ + ۲۵,۲۰۰,۰۰۰$ : مجموع هزینه‌ها

زیان یا ضرر  $\rightarrow$  ریال  $-۱۰۹,۰۰۰,۰۰۰ = ۳۱۵,۰۰۰,۰۰۰ - ۴۲۴,۰۰۰,۰۰۰$ : سود یا زیان

۱۷) وقتی که در بازار، قیمت از سطح قیمت تعادلی پایین‌تر بیاید، کمبود عرضه به‌وجود می‌آید. در سطح قیمت پایین‌تر از ۲۵۰ ریال و در ردیف قیمت‌های ۱۰۰ (ریال) ۲ (ریال) ۱۵۰ (ریال) و ۳ (ریال) بازار با کمبود عرضه روبه‌رو است.

۱۸) در بازار زمانی که قیمت از سطح قیمت تعادلی پایین‌تر باشد، قیمت از طرف مصرف‌کنندگان افزایش یافته تا بازار به تعادل برسد.

۱۹) هزینه فرصت بیانگر آن چیزی است که از آن صرف‌نظر کرده‌ایم یعنی میزان محصول گندمی که از آن صرف‌نظر کرده‌ایم.

۲۰) به‌طور کلی بهتر است یک شرکت، به‌جای تولید در درون مرز امکانات تولید، بر روی مرز امکانات تولید کند و هر نقطه روی منحنی مرز امکانات تولید نشان می‌دهد که منابع کمیاب بین تولید دو کالای موردنظر تقسیم شده است.

۲۱) نقاط بر روی خط صعودی قرار دارند، بنابراین این خط بیانگر منحنی عرضه است. (در منحنی عرضه با افزایش قیمت، مقدار عرضه کالا افزایش خواهد یافت و در مقابل با کاهش قیمت، عرضه آن نیز کاهش می‌یابد).

۱ ۲ ۳ ۴ ۲۲

ریال  $۳۶۰,۰۰۰,۰۰۰ = ۴۰۰ \times ۹۰۰,۰۰۰$ : درآمد سالیانه

ریال  $۱۲۰,۰۰۰,۰۰۰ = ۱۲ \times ۱۰,۰۰۰,۰۰۰$ : اجاره سالانه

ریال  $۱۰۰,۸۰۰,۰۰۰ = ۱۲ \times ۱۲ \times ۷۰۰,۰۰۰$ : حقوق پرداختی سالانه  
ماه کارمند

ریال  $۲۵,۲۰۰,۰۰۰ = ۱۰۰,۸۰۰,۰۰۰ \times \frac{۲۵}{۱۰۰}$ : استهلاک سالانه

ریال  $۴۲۴,۰۰۰,۰۰۰ = ۱۲۰,۰۰۰,۰۰۰ + ۱۰۰,۸۰۰,۰۰۰ + ۱۷۸,۰۰۰,۰۰۰ + ۲۵,۲۰۰,۰۰۰$ : مجموع هزینه سالیانه

ضرر یا زیان (ریال)  $-۶۴,۰۰۰,۰۰۰ = ۳۶۰,۰۰۰,۰۰۰ - ۴۲۴,۰۰۰,۰۰۰$ : سود یا زیان

۲۳) نمودار تقاضا از چپ به راست نزولی بوده و نقاط روی آن وضعیت یکسان ندارند.

نقطه B، قیمت بیشتر و تقاضای کمتر را نشان می‌دهد.

نقطه C، قیمت کم‌تر و تقاضای بیشتر را نشان می‌دهد.

۲۴) الف) در سطوح قیمت بالاتر از قیمت تعادلی مازاد عرضه داریم. بیش‌ترین مازاد عرضه ۱۳۵ = کیلو، در نتیجه  $۱۳۵ <$  مازاد عرضه  $<$  کیلو، در سطوح قیمت پایین‌تر از قیمت تعادلی کمبود عرضه داریم. بیش‌ترین کمبود عرضه ۱۳۵ = کیلو، در نتیجه  $۱۳۵ <$  کمبود عرضه  $<$  کیلو.

بنابراین چون در صورت سؤال، محدوده قیمت مشخص نشده تمام مقادیر موجود در گزینه‌ها قابل قبول است.

(ب) مازاد عرضه: بالای نقطه تعادلی و کمبود عرضه، پایین نقطه تعادلی است.

(ج) نقطه  $D$  (محل برخورد منحنی عرضه و تقاضا) نقطه تعادلی قیمت و مقدار است.

(د) منحنی تقاضا ( $D$ ) نزولی و منحنی عرضه ( $S$ ) صعودی است.

(ه) مقدار قیمت تعادلی ۳۵۰ ریال است. مقدار تقاضای تعادلی مساوی با مقدار عرضه تعادلی است که برابر با ۷۵۰ کیلوگرم است.

ویژگی‌های مشترک کارآفرینان موفق: ۱ ۲ ۳ ۴ ۲۵

نوآور	ایده‌ها را به محصولات جدید، فرایندها و یا کسب‌وکارهای جدید تبدیل می‌کنند.
خوش‌بین	کارآفرینان واقع‌بین هستند اما مطمئن و دلگرم به موفقیت اقتصادی هستند.
یادگیرنده	از کارشناسان، همکاران و مشتریان می‌آموزند و خود را با شرایط بازار وفق می‌دهند.
پرانگیزه	نظم، انضباط، پایداری، اشتیاق و توانایی حل مسئله را دارند.

۱ ۲ ۳ ۴ ۲۶

مثال	اشتباهات رایج در تصمیم‌گیری (عوامل رفتارهای غیرمنطقی)
- ترجیح دادن کالایی ۱۶۰ هزار تومانی که ۵۰ درصد تخفیف دارد، بر کالایی با قیمت ۸۰ هزار تومان - خرید صرفاً به دلیل حراج یا فروش ویژه (مجتبی پیراهن ۴۵۰ هزار تومانی که ۵۰ درصد تخفیف دارد را بر پیراهن ۱۶۵ هزار تومانی ترجیح می‌دهد).	اثرگذاری حقه‌های فروش بر تصمیم‌گیری‌ها
- سراغ کارهای کم‌ارزش آنی رفتن، به‌جای صبر در تحصیل، یادگیری و بهره‌مندی از منافع آتی - برای تأمین هزینه‌های مصرف فعلی، زیر بار سنگین انواع بدهی‌ها رفتن (زیبا به جشن تولد دوستش دعوت شده است، همچنین برای کاهش وزن و بیماری دیابت خود تحت رژیم غذایی خاصی است، اما مقداری از کیک تولد را می‌خورد).	بی‌صبری زیاد
- خوش‌بینی زیاد درباره درآمد آینده و پس‌انداز کمتر برای نیازهای آتی - سرمایه‌گذاری در زمینه‌های پرخطر، بدون آمادگی لازم (پدر مریم اخیراً علی‌رغم نبود مشتری کافی برای میوه آناناس تصمیم گرفته است زمین بیشتری به این محصول اختصاص دهد).	اعتماد به نفس بیش از حد یا خودرأی بودن

۱ ۲ ۳ ۴ ۲۷ با افزایش قیمت یک کالا (با فرض ثابت بودن سایر عوامل)، مصرف‌کنندگان میزان مصرف یا خرید خود را غالباً کاهش می‌دهند و بالعکس با کاهش قیمت کالا، مقدار خرید آن افزایش می‌یابد.

قیمت یک کالا و مقدار خرید آن به وسیله مصرف‌کنندگان با هم رابطه معکوس دارد.

منحنی تقاضا نزولی است.

نزولی بودن منحنی تقاضا به این معناست که با افزایش قیمت کالا، مقدار تقاضای آن کاهش می‌یابد و در مقابل با کاهش قیمت، مقدار تقاضا افزایش می‌یابد.

منحنی تقاضا نشان‌دهنده چگونگی رفتار اقتصادی مصرف‌کنندگان است.

۱ ۲ ۳ ۴ ۲۸ (الف) در سطح قیمت ۲۵۰ ریال که به‌ازای آن مقدار عرضه و تقاضا با هم برابرند، بازار به تعادل می‌رسد و در آن کمبود یا مازاد مشاهده نمی‌شود. بنابراین در ردیف ۴ برابری میان عرضه و تقاضا را داریم که به آن «قیمت و مقدار تعادلی» می‌گویند.

(ب) در سطح قیمت‌های پایین‌تر از ۲۵۰ ریال (ردیف‌های ۱، ۲ و ۳) در بازار با «کمبود عرضه، روبه‌رو می‌شویم.

(ج) در سطح قیمت‌های بالاتر از ۲۵۰ ریال (ردیف‌های ۵، ۶ و ۷) در بازار با «مازاد عرضه، روبه‌رو می‌شویم.

۱ ۲ ۳ ۴ ۲۹ (الف) در سطح قیمت بالاتر از قیمت تعادلی، (ناحیه ۱) مصرف‌کنندگان به دلیل قیمت بالا، مایل به خرید تعداد واحد کمتری از کالا هستند. در این حالت در بازار

این کالا، مازاد عرضه یا کمبود تقاضا وجود دارد. زیرا گروهی از تولیدکنندگان برای محصولات خود خریدار پیدا نمی‌کنند.

(ب) نقطه برخورد دو منحنی عرضه و تقاضا، نقطه تعادل در بازار را نشان می‌دهد که قیمت متناظر با آن، قیمت تعادلی و مقدار متناظر با آن را مقدار تعادلی در بازار می‌گویند. نقطه  $C$  نقطه تعادلی

است:

مقدار تعادلی = ۶۰۰ کیلو (مقدار عرضه = مقدار تقاضا)

قیمت تعادلی = ۲۵۰ ریال (قیمت ارائه‌شده از سوی عرضه‌کنندگان = قیمت ارائه‌شده از سوی تقاضاکنندگان)

(ج) در سطح قیمت پایین‌تر از قیمت تعادلی، (ناحیه ۳) مصرف‌کنندگان به دلیل ارزان بودن کالا، مایل به خرید تعداد واحد بیشتری از کالا هستند. در این حالت در بازار این کالا، کمبود عرضه یا

مازاد تقاضا وجود دارد. زیرا به دلیل ارزان بودن کالا، تقاضا برای آن زیاد است. در حالی که تولیدکنندگان برای تولید آن کالا به آن مقدار، انگیزه کافی ندارند؛ در نتیجه تولید و عرضه آن کم می‌شود.

(د) منحنی تقاضا ( $M$ ) نزولی و منحنی عرضه ( $N$ ) صعودی است.

(ه) در سطح قیمت ۱۰۰ ریال (به دلیل ارزان بودن کالا و به صرفه نبودن تولید برای تولیدکنندگان) میزان عرضه کالا صفر است.

همچنین در سطح قیمت ۴۰۰ ریال به دلیل گران بودن کالا میزان تقاضای کالا صفر است.

۱ ۲ ۳ ۴ ۳۰ الف تصمیم مصرف‌کنندگان در مورد خرید کالا تحت تأثیر عواملی مانند قیمت کالا، درآمد، سلیقه خودشان و قیمت سایر کالاها است.

ب) با افزایش قیمت کالا، میزان مصرف آن توسط مصرف کنندگان کاهش می یابد.

# پاسخنامه کاپری

۱	۱	۲	۳	۴
۲	۱	۲	۳	۴
۳	۱	۲	۳	۴
۴	۱	۲	۳	۴
۵	۱	۲	۳	۴
۶	۱	۲	۳	۴
۷	۱	۲	۳	۴
۸	۱	۲	۳	۴

۹	۱	۲	۳	۴
۱۰	۱	۲	۳	۴
۱۱	۱	۲	۳	۴
۱۲	۱	۲	۳	۴
۱۳	۱	۲	۳	۴
۱۴	۱	۲	۳	۴
۱۵	۱	۲	۳	۴
۱۶	۱	۲	۳	۴

۱۷	۱	۲	۳	۴
۱۸	۱	۲	۳	۴
۱۹	۱	۲	۳	۴
۲۰	۱	۲	۳	۴
۲۱	۱	۲	۳	۴
۲۲	۱	۲	۳	۴
۲۳	۱	۲	۳	۴
۲۴	۱	۲	۳	۴

۲۵	۱	۲	۳	۴
۲۶	۱	۲	۳	۴
۲۷	۱	۲	۳	۴
۲۸	۱	۲	۳	۴
۲۹	۱	۲	۳	۴
۳۰	۱	۲	۳	۴